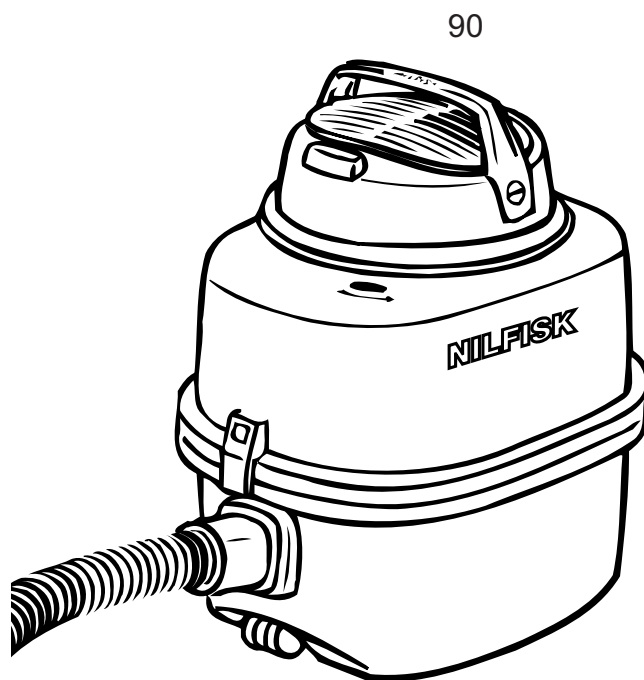
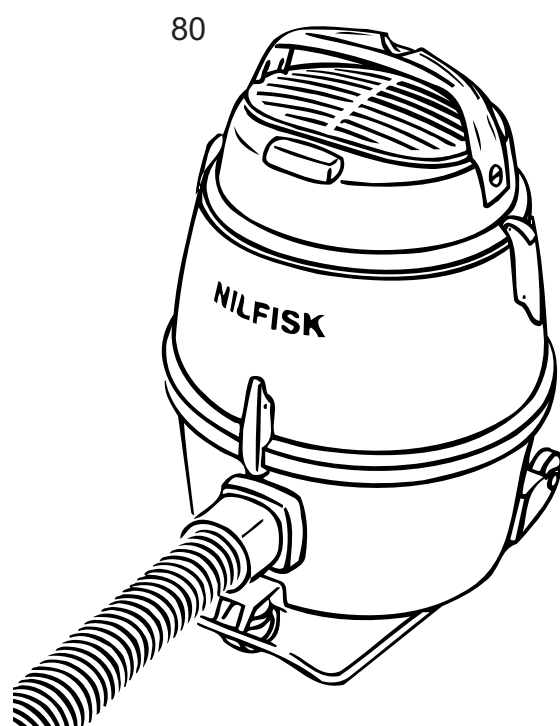


NILFISK

80

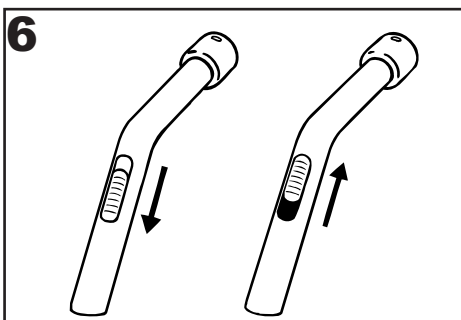
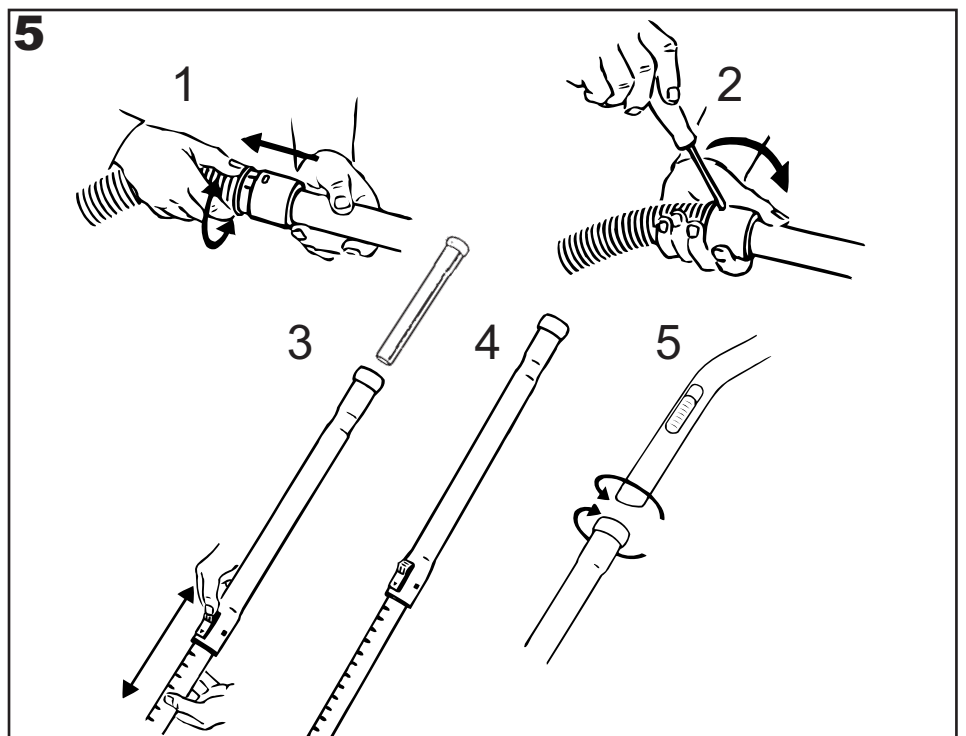
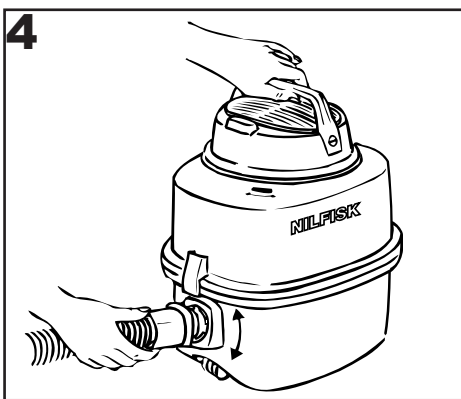
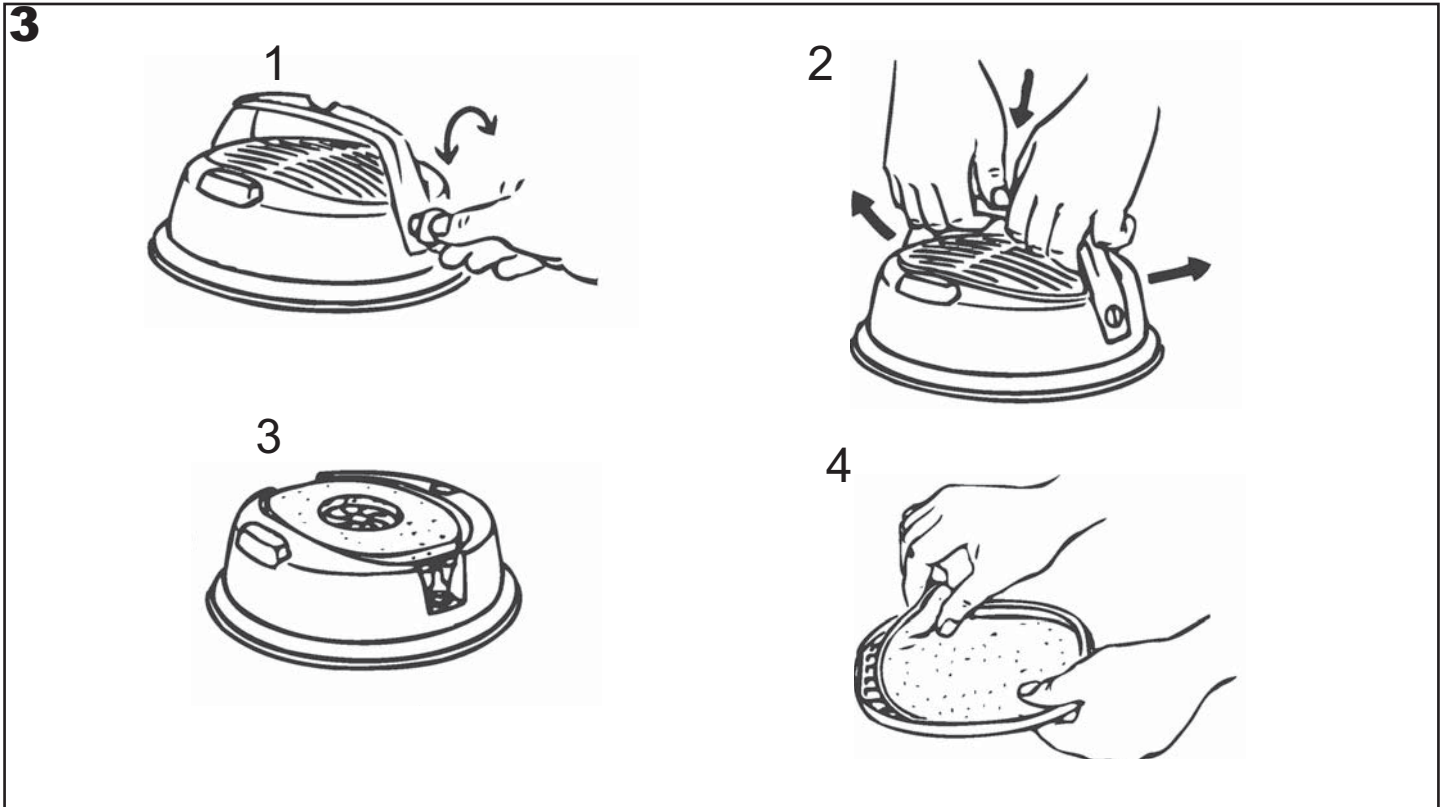
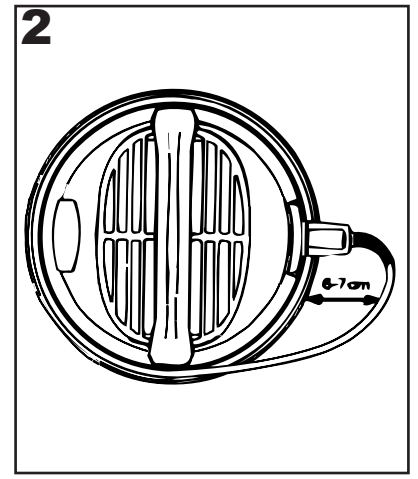
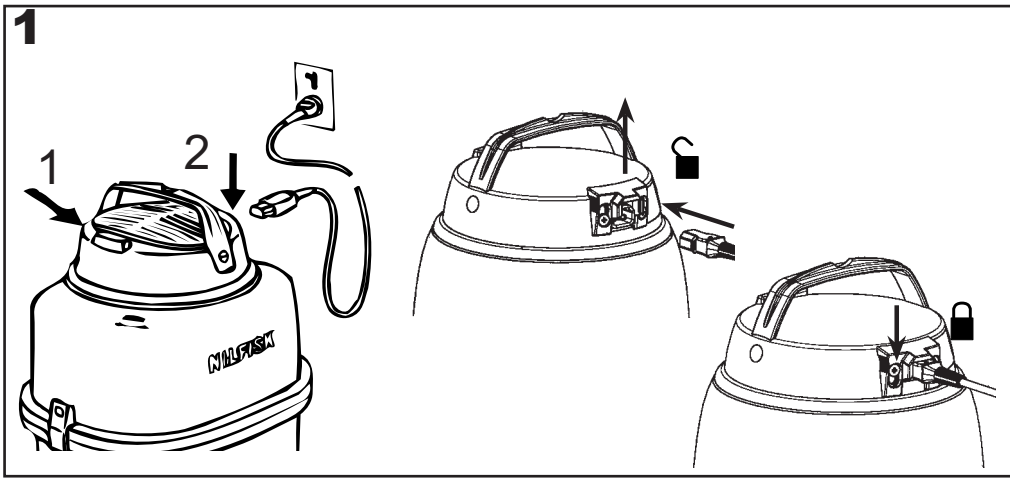
90



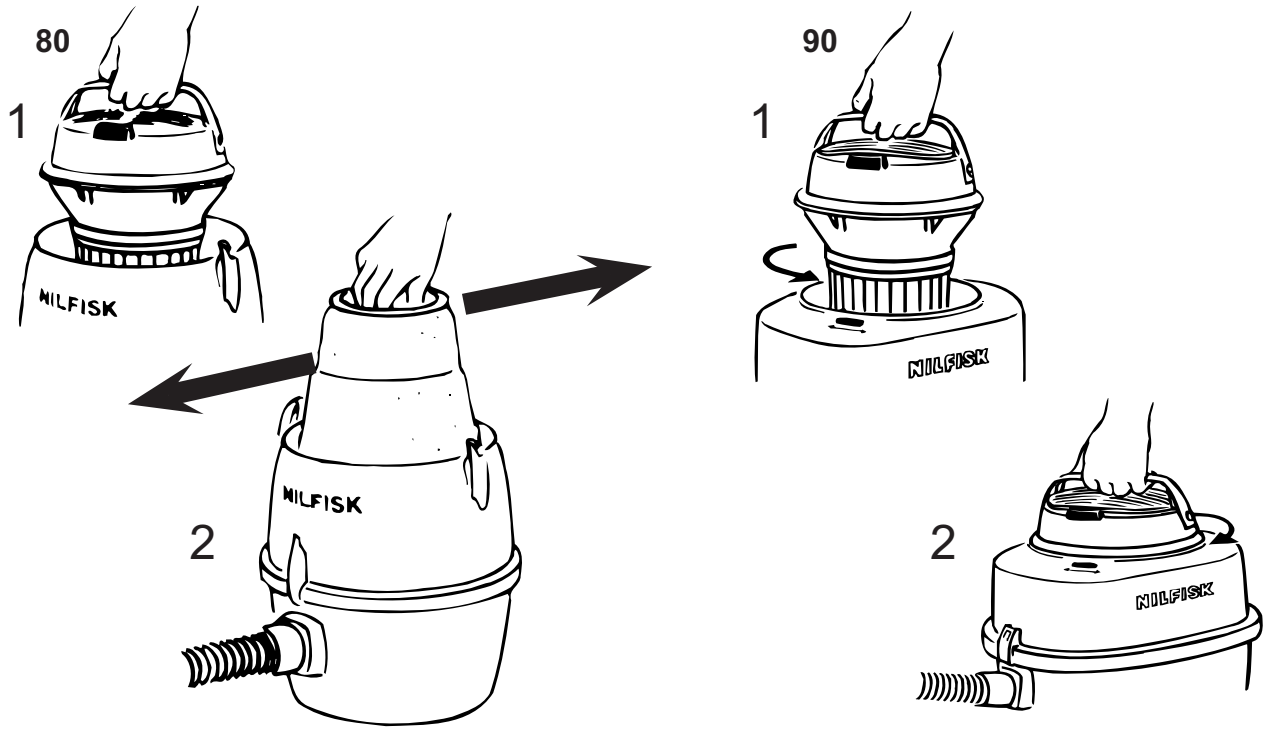
KASUTUSJUHEND
LIETOŠANAS INSTRUKCIJAS
NAUDOJIMO INSTRUKCIJA
INSTRUKCJA OBSŁUGI
NÁVOD K POUŽITÍ
NÁVOD NA POUŽITIE
HASZNÁLATI UTASÍTÁS
NAVODILA ZA UPORABO
ИНСТРУКЦИЯ ПО ЭКСПЛУАТАЦИИ

CE

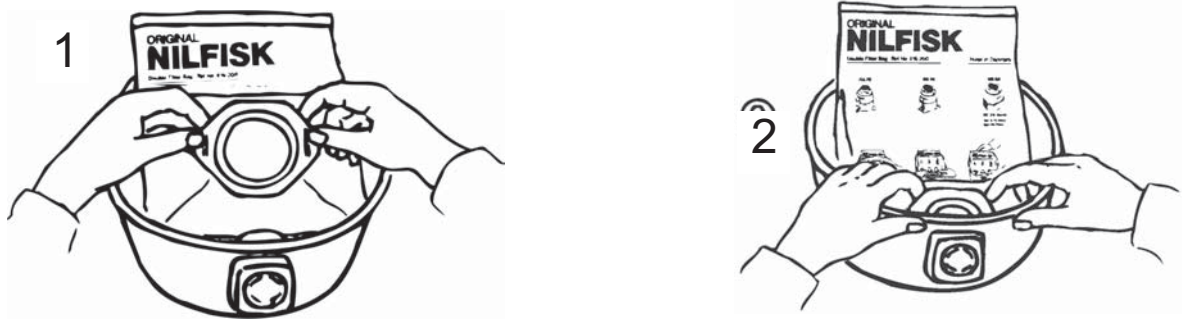
823 0067 000 Edition 2 2005-04



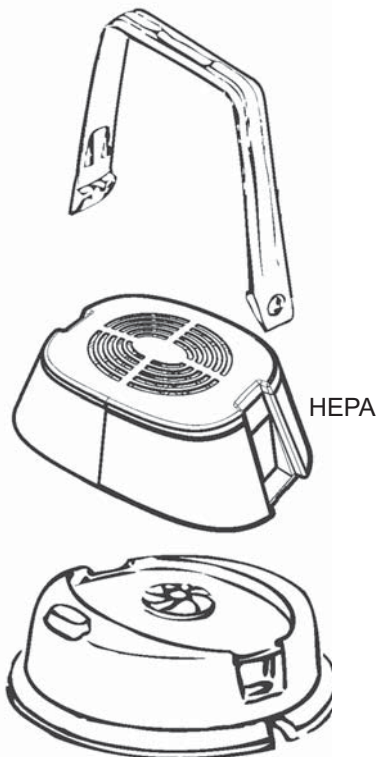
7



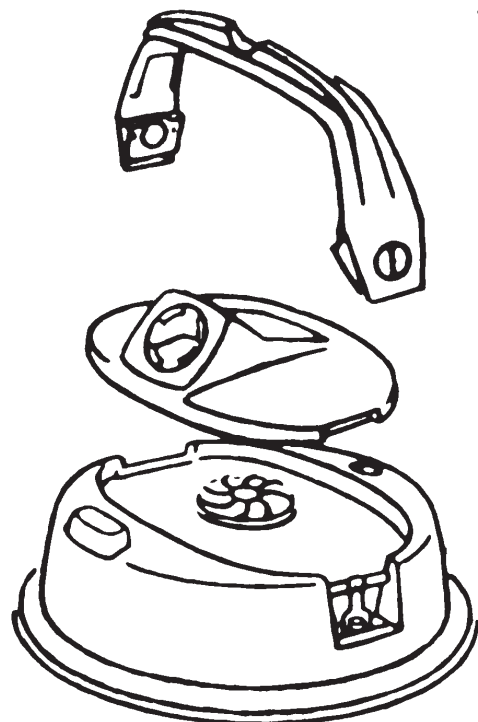
8



9



10



6 - 7	EESTI
8 - 9	LATVIEŠU
10 -11	LIETUVIŠKAI
12 -13	POLSKI
14 -15	ČESKY
16 -17	SLOVENSKY
18 -19	MAGYAR
20 -21	SLOVENŠČINA
22 -23	РУССКИЙ
24-26	Data
27	WEEE

NILFISK

www.nilfisk-advance.com

OLULISED OHUTUSEESKIRJAD

Elektriseadmete kasutamisel tuleb järgida põhilisi ettevaatusabinõusid, k.a järgmised:

ENNE SEADME KASUTAMIST LUGEGE LÄBI KÕIK JUHENDID

HOIDKE NEED JUHENDID ALLES HOIATUS!

Et vältida tuleohtu, elektrilööki või vigastust:

- * Ärge jätke seadet voolu alla. Tõmmake pistik seinakontaktist välja, kui seadet ei kasutata ja enne hooldamist.
- * Ärge kasutage seadet väljas või märgade põrandate ja vai pade puhastamiseks – elektrilöögi oht.
- * Lapsed ja vastutusvõimetus inimesed ei tohi masinat ilma järelevalveta kasutada. Lapsed ei tohi masinaga mängida.
- * Kasutamisel juhendage käsiraamatust. Kasutage üksnes tootja soovitatud lisaseadmeid.
- * Mitte kasutada, kui juhe või pistik on vigastatud. Kui masin ei tööta korralikult, on maha kukkunud, vigastatud, välja jäetud või vette kukkunud, tagastage see teeninduskeskusesse.
- * Ärge tõmmake ega kandke seadet juhtmest, kasutage juhett kaepidemena, jätke juhett ukse vahele või tõmmake juhett vastu teravaid servi või nurki. Ärge tõmmake masinat üle juhtme. Hoidke juhett eemal kuumadest pindadest.
- * Ärge kasutage juhett pistiku kontaktist väljatõmbamiseks. Väljatõmbamisel hoidke pistikust, mitte juhtmest.
- * Ärge puutuge pistikut või seadet märgade kätega.
- * Ärge toppige avaustesse asju. Ärge kasutage, kui mõni avaustest on blokeeritud; hoidke avauseid vabad, kuna tolm, udemed, juuksed jm takistavad õhuvoolu.
- * Hoidke juuksed, avarad rõivad, näpud ja muud kehaosad eemal masina avaustest ja liikuvatest osadest.
- * Enne pistiku seinakontaktist eemaldamist lülitage vool toitelülitist välja.
- * Olge eriti hoolikad treppide puhastamisel.
- * Ärge koristage masinaga tule- või plahvatusohtlikke aineid, näiteks bensiini; ärge kasutage seadet selliste ainete läheduses.
- * Ärge kasutage masinat põlevate sigarettide, tikkude, kuumatuhha või ohtliku tolmu koristamiseks.
- * Ärge kasutage masinat ilma tolmuoti ja/või filtrita.
- * Lülitage seade välja enne jõuotsaku sisse või välja lülitamist.
- * Seade on maandatud ja tuleb ühendada maandatud pistiku pesaga. Vt maanduseeskirju.
- * Seade on varustatud topeltisolatsiooniga. Kasutage ainult originaalvaruosi. Vt juhiseid topeltisolatsiooniga seadmete teeninduse kohta.
- * Ärge kasutage väljas või märgade põrandate ja vaipade puhastamiseks. Ärge hoidke tolmuimejat vihma käes. Hoidke seda ruumis temperatuuril 0 kuni 60 °C.

OLULISED HOIATUSED

1. Masinat võib kasutada koristustöödel hotellides, koolides, haiglates, kauplustes ja kontorites.
2. Masin ei sobi tervistkahjustava tolmu imemiseks.
3. Masin on mõeldud üksnes kuivpuhastuseks ja seda ei tohi kasutada ega hoida märjas kohas. Hoidke seda ruumis temperatuuril 0 kuni 60 °C.
4. Kuivpuhastuseks mõeldud masinat ei tohi kasutada vee või muude vedelike imemiseks.
5. Masinat ei tohi kasutada tule- ja plahvatusohtlike ainete imamiseks, samuti ei tohi seda kasutada plahvatusohtlikus keskkonnas.
6. Mitte mingil juhul ei tohi imeda kuumat materjali. Samuti ei tohi masinat kasutada lahtiste ja kinniste kaminat, ahjude või muude taoliste seadmete puhastamiseks, mis sisaldavad kuumat või hõõguvat tuhka.
7. Masinat ei tohi kasutada, kui juhe või pistik on vigastatud. Kontrollige regulaarselt juhett, eriti kui see on saanud muljuda, jäänud ukse vahele või kui masin on sellest üle sõitnud. Masina eemaldatavat toitejuhett ei tohi parandada. Vigastatud juhe või pistik tuleb vahetada NILFISKi originaaljuhett või -pistikuga.
8. Rikkis masinat ei tohi kasutada.
9. Ärge kasutage juhett pistiku kontaktist väljatõmbamiseks. Väljatõmbamisel hoidke pistikust, mitte juhtmest.
10. Juhtme parandamisel või vahetamisel kasutage originaaliga sama tüüpi juhett. Seda juhett tarnib NILFISK.
11. Enne masina või juhtme hooldust tuleb pistik pistikupesast välja võtta.
12. Mootoriga töötava elektriseadme ja juhtme parandamine tuleb jätta vastava väljaõppe saanud spetsialisti hoolde. Enne hooldust tuleb masin välja lülitada või pistik seinakontaktist eemaldada.
13. Mehaanilisi või elektrilisi turvaseadmeid ei tohi muuta või modifitseerida.

Kasutusjuhend

Enne tolmuimeja kasutamist ühendage voolik kaarja toruga vastavalt punktis 5 kirjeldatule.

Enne masina kasutamist veenduge, et andmeplaadil näidatud pingevastab võrgupinge.

Tolmuimejat tarnitakse koos paigaldatud pabertolmuoti. Ärge kasutage tolmuimejat ilma tolmuoti. Tolmuoti vahetamist vaadake punkt 8.

1 Sisse- ja väljalülitamine

1 Asetage juhtme üks ots mootori pistikupesasse. Pistike juhtme teine ots seinakontakti.

Mootori käivitamiseks vajutage nupule 1. Seiskamiseks vajutage nupule 1 uuesti. Pärast koristamist võtke juhe seinakontaktist välja. Toitejuhtme eemaldamine. Juhtme kasutusaeg on pikem, kui pärast koristamist võtate selle mootori küljest ära.

2 Tähelepanu!

Ärge mähkige juhett liiga tugevalt ümber mootori, kuna juhe on siis pinges all ning selle kasutusaeg märgatavalt lühem.

Ülekuumenemiskaitse

Tolmuimejal on ülekuumenemiskaitse, mis ummistuse korral väldib mootori ülekuumenemist. Kui see juhtub, siis kõigepealt võtke juhe seinakontaktist välja, ning seejärel likvideerige ummistus. Oodake vähemalt 5–10 minutit ning ühendage tolmuimeja taas vooluvõrku. Kui mootor on jahtunud, käivitage tolmuimeja automaatselt.

3 Elektrostaatiline filter

Mootori peal asuv hall elektrostaatiline filter kogub kokku ja seob tõhusalt mikroosakesi. Filtri regulaarne vahetamine on väga oluline, sest see tagab väljuva õhu puhtuse ning väldib mootori ülekuumenemist. Elektrostaatilist filtrit tuleb vahetada iga 50 kasutustunni järel, mis vastab umbes üheaastasele kasutusajale koduses majapidamises.

Vahetamine

- 1 Keerake kaks kruvi mündiga lahti nii, et pilud on vertikaalasendis.
- 2 Pideme vabastamiseks vajutage selle keskosale. Vajutage seni, kuni mõlemad vedrud tulevad mootorisüvendist välja.
- 3 Tõstke rest ja filter välja. Heliisolatsioon peab jääma mootori peale.
- 4 Eemaldage hall filter ja paigaldage uus. Asetage võre tagasi. Paigaldage käepide ja keerake kruvisid nii, et pilud on horisontaalasendis.

4 Voolikuühendus

Sisestage keermega vahejätk imemisvasse ja pöörake lukustamiseks kellaosuti liikumise suunas. Vooliku äravõtmisel toimige vastupidises järjekorras.

5 Voolik ja torud

1 Vooliku kinnitamine kaarja toru külge

Lükake voolik kaarjasse torusse ning keerake kuni fiksaatorid haarduvad.

2 Vooliku äravõtmine kaarja toru küljest

Vooliku võite eemaldada, kui on vaja näiteks ummistust likvideerida.

Vajutage kruvikeerajaga ühele lukustuskangidest nagu joonisel näidatud. Vajutage, kuni see vabaneb.

Korrake sama teise fiksaatoriga. Nüüd saab kaarja toru voolikust eraldada.

Teleskoopitoruga mudelid

Teleskoopitoru võib reguleerida kasutaja kasvule vastavaks.

3 Vabastage toru lukustus nagu skeemil näidatud ja seadke toru soovitud pikkusele.

4 Lukustage toru vastavalt joonisele.

Kõik mudelid

5 Lükake kaarjas toru terastorusse.

6 Imemisvõimsuse regulaator

1 Otsaku imemisvõimsust võib reguleerida kaarja toru liugventiili abil. Imemisvõimsus on suurim, kui lükata ventiili ettepoole, kuni avaus sulgub.

2 Lahtiste vaipade ja kardinat puhastamiseks saab imemisvõimsust vähendada, lükates liugventiili tagasi.

7 Filtri puhtaks raputamine

Ühtlase imemisvõime säilitamiseks tuleb filter hoida võimalikult puhtana, raputades seda regulaarselt.

Filtrit ei tohi pesta ega harjata.

Mootori eemaldamine – mudel 80

1 Hoidke mootori käepidemest ja avage sulgurid.

Tõstke mootor välja.

2 Tõmmake filter põhjast kinni hoides välja ning raputage ettevaatlikult küljelt küljele. Raputamise ajal peab voolik olema konteineri küljes.

Filtrit võib puhastada teise tolmuimejaga.

Mootori eemaldamine – mudel 90

1 Mootori eemaldamiseks keerake käepidet kellaosuti vastassuunas. Tõstke mootor välja.

Paagi tühjendamine

Kui filter on puhtaks raputatud ja voolik eemaldatud, avage konteineri sulgurid. Tõstke ära konteineri ülemine osa ja tühjendage alumine osa.

Mootori tagasipanemine – mudel 80

Tagasipanemisel jälgige, et lüliti asub otse konteineri imemisava peal ja pistik on pööratud tagasi.

Mootori tagasipanemine – mudel 90

2 Asetage mootor tagasi nii, et toitelüliti on paagis asuva mootori paigaldusmärgi vastas ja pistik on pööratud tagasi. Pöörake mootorit kellaosuti liikumise suunas, kuni kuulete klõpsatust. Kui mootor ei lukustu, lükake konteineris asuv punane fiksaator noole suunas.

8 Tolmukoti kasutamine

Tolmuimeja on varustatud kahekordse isepaigutava tolmu kotiga. Konteineri lahtivõtmiseks avage sulgurid ja tõstke maha ülemine osa koos mootori/filtrisektsiooniga. Tolmukoti ettevalmistamine toimub järgmiselt:

1 Torgake läbi tolmu koti augustatud osa ja asetage kott paagi alumisse ossa.

2 Tõmmake tolmu koti plastkate mölema käega üle imemisava. Voltige kott ettevaatlikult lahti. Paigaldage ülemine konteineriosa ja lukustage mölema sulgurid.

Tähelepanu!

Imemistõhusus sõltub koti suurusest ja kvaliteedist. Kasutage ainult Nilfiski originaaltolmu kotte. Kui kasutate muid tolmu kotte ja õhu vool on seetõttu takistatud, võib ülekuumenemise tõttu tekkida mootoririke.

9 Väljalaskefilter

Väljalaskefiltrit kasutatakse siis, kui väljuv õhk peab olema absoluutselt puhas. Väljalaskefilter paigaldatakse mootorile difuusori asemele. Väljalaskefiltrit on lihtne paigaldada ja seda võib vajadusel vahetada. Filtriga on kaasas spetsiaalne käepide.

10 Külgeühendatav puhur

Paigaldamine

Eemaldage difuusor ja heliisolatsioon (vt lk 2).

Asetage puhuri adapterid 11562000 mootorile. Adaptereid hoiab paigal mootori käepide.

Sobitage puhur adapteritesse.

Enne vooliku ühendamist tolmuimejaga veenduge, et see on puhas. – mootori töötades asetage vooliku avatud ots hetkeks paagi imemisvasse ja raputage.

Hooldus

Hoidke tolmuimejat kuivas kohas. Mootori laagrid on määritud ja ette nähtud pideva koormusega töötamiseks.

Filtreid tuleb vahetada olenevalt töötundide arvust.

Võtke ühendust otse NILFISKiga, kui soovite lisateavet hoolduse ja teeninduse kohta.

Andmeplaat

Masina mudel ja seerianumber on märgitud andmeplaadile. Seda infot on vaja, kui tellite masinale varuosi. Kirjutage masina mudel ja seeria-number siia.

Mudel Seerianumber

Valmistusaasta Toitepinge

Rikete otsimine ja kõrvaldamine

• mootor ei käivitu

- kaitse on läbi põlenud ja tuleb välja vahetada
- juhe või seinakontakt on vigane ja vajab kontrollimist

• imemisvõimsus on vähenenud

- tolmu kott on täis ja tuleb välja vahetada vt lk 3
- filter on ummistunud ja tuleb puhtaks raputada vt lk 3
- **tolmuimeja seiskub Ainult USA ja Kanada**
- ülekuumenemiskaitse lülitas mootori välja, sest voolik, pikendustor või otsak on ummistunud.
- Eemaldage pistik seinakontaktist.
- Seejärel likvideerige ummistus.
- Oodake vähemalt 5–10 minutit.
- Ühendage tolmuimeja taas vooluvõrku.
- Kui mootor on jahtunud, käivitub tolmuimeja automaatselt.
- **mootor ei püsi paagil lukustatud asendis Ainult mudel 90**
- Paagi punane fiksaator on vales asendis.
- Lükake fiksaatorit noole suunas.

SVARĪGAS DROŠĪBAS INSTRUKCIJAS

Izmantojot elektrisko ierīci, vienmēr jāievēro vispārējie piesardzības pasākumi, tai skaitā:
PIRMS IERĪCES LIETOŠANAS IZLASIET VISAS INSTRUKCIJAS

SAGLABĀJIET ŠĪS INSTRUKCIJAS BRĪDINĀJUMS!

Lai mazinātu ugunsgrēka, elektrošoka un traumēšanas risku:

- * Neatstāt aparātu bez uzraudzības, ja tas ir pieslēgts tīkla strāvai. Atvienot no tīkla strāvas neizmantošanas gadījumā un pirms tehniskās apkopes veikšanas.
- * Lai mazinātu elektrošoka risku – neizmantojot ārpus telpām un uz slapjām virsmām.
- * Bez uzraudzības šo ierīci nedrīkst lietot mazi bērni un fiziski vājas personas. Jāgādā par to, lai mazi bērni nerotaļātos ar ierīci.
- * Izmantot tikai saskaņā ar šajā instrukcijā dotajiem norādījumiem. Izmantot vienīgi ražotāja ieteiktās palīgierīces.
- * Neizmantojot ar bojātu vadu vai kontaktdakšu. Ja putekļu sūcējs funkcionē nepareizi vai ir nokritis, bojāts, atstāts ārā vai iekritis ūdenī, tas jānogādā servisa darbnīcā.
- * Nevilkt un nenesīt, turot aiz vada, neizmantojot vadu kā rokturi, neaizvērt durvis pāri vadam un nevilkt vadu apkārt asām malām un stūriem. Nedarbināt putekļu sūcēju pāri vadam. Sargāt vadu no karstām virsmām.
- * Neizņemt kontaktdakšu no kontakta, velkot aiz vada. Lai atvienotu no tīkla, satvert aiz kontaktdakšas, nevis aiz vada.
- * Nepieskarties kontaktdakšai, vadam un putekļu sūcējam ar slapjām rokām.
- * Nelikt nekādus priekšmetus atverēs. Nelietot, ja atveres ir bloķētas; gādāt par to, lai atveres nebūtu piesārņotas ar putekļiem, šķiedrainiem putekļiem, matiem un jebko citu, kas varētu mazināt gaisa plūsmu.
- * Jāsargās, lai mati, apģērba daļas, pirksti un citas ķermeņa daļas neatrastos spraugu un kustīgu detaļu tuvumā.
- * Pirms atvienošanas no tīkla izslēgt visas vadības pogas.
- * Ievērot īpašu piesardzību, tīrot kāpnes.
- * Neizmantojot, lai iesūktu tādus uzliesmojošus un ugunsnedrošus šķidrumus kā benzīns, un nelietot vietās, kur tādi šķidrumi varētu būt.
- * Neiesūkt neko, kas deg vai dūmo, piemēram, cigaretes, sērkokļus, karstus pelnus vai kādus bīstamus putekļus.
- * Neizmantojot, ja nav uzstādīti putekļu maisiņš un/vai filtri.
- * Pirms motorizēta uzgaļa pievienošanas vai atvienošanas vienmēr izslēdziet šo ierīci.
- * Ja ierīce ir iezemēta, tā jāpievieno tikai pienācīgi iezemētam kontaktam. Sk. iezemēšanas instrukcijā.
- * Ja šī ierīce ir nodrošināta ar divkāršu izolāciju. Izmantojiet vienīgi identiskas rezerves detaļas. Sk. ar divkāršu izolāciju apgādātu ierīču tehniskās apkalpošanas instrukcijā.
- * Neizmantojot ārpus telpām un uz slapjām virsmām. Neatstāt ārā lietus laikā. Uzglabāt telpās temperatūrā, kas nav augstāka par 60°C un nav zemāka par 0°C (Tikai ierīcēm ar zemējumu):

SVARĪGI BRĪDINĀJUMI

1. Šī ierīce ir piemērota arī parastiem uzkopšanas mērķiem viesnīcās, skolās, slimnīcās, rūpnīcās, veikalos un birojos.
2. Šī ierīce nav piemērota veselībai kaitīgu putekļu iesūkšanai.
3. Šī ierīce ir paredzēta vienīgi izmantošanai sausos apstākļos, un to nedrīkst lietot vai turēt ārpus telpām mitros apstākļos. Uzglabāt telpās temperatūrā, kas nav augstāka par 60°C un nav zemāka par 0°C.
4. Sausai uzkopšanai domātā ierīce nav izmantojama ūdens un citu šķidrumu iesūkšanai.
5. Ierīci nedrīkst lietot uzliesmojošu un ugunsnedrošu materiālu iesūkšanai, kā arī izmantot sprādzienbīstamā atmosfērā.
6. Nekādos apstākļos ierīci nedrīkst izmantot karstu materiālu iesūkšanai. Ierīci nedrīkst lietot atklātu un slēgtu kamīnu, krāšņu u.c. tādu līdzīgu objektu tīrīšanai, kuros atrodas silti vai kvēlojoši pelni.
7. Ierīci nedrīkst lietot, ja elektrības vadam vai kontaktdakšai ir redzami bojājumi. Regulāri pārbaudiet, vai vads un kontaktdakša nav bojāti, it sevišķi tad, ja vads ir bijis saspīests, ievērts durvīs vai arī tam ir pārbraukts pāri. Aizliegts labot atdalāmo barošanas vadu ar integrāli veidotām kontaktdakšām. Kabeļa vai kontaktdakšu bojājuma gadījumā tas jānomaina ar jaunu NILFISK barošanas vadu.
8. Ierīci nedrīkst izmantot, ja tā ir bojāta.
9. Neizņemt kontaktdakšu no kontakta, velkot aiz vada. Lai atvienotu no tīkla, satvert aiz kontaktdakšas, nevis aiz vada.
10. Vada labošanas vai maiņas gadījumā jāizmanto tāda paša tipa vads, kāds ir bijis ierīces oriģinālajā komplektācijā. Šo vadu var piegādāt NILFISK.
11. Pirms jebkādu ierīces vai vada tehnisko servisa darbu sākšanas kontaktdakša vienmēr jāizņem no kontaktligzdas.
12. Ja elektroierīce ar motoru vai vadu ir bojāta, tās labošanas darbus drīkst veikt vienīgi īpaši sagatavots vai apmācīts speciālists pēc ierīces galvenā slēdža izslēgšanas vai kontaktdakšas izņemšanas no kontaktrozetes.
13. Nav atļauts veikt nekādas izmaiņas vai modifikācijas mehāniskajām vai elektriskajām drošības ierīcēm.

Lietošanas instrukcijas

Pirms putekļu sūcēja lietošanas šļūtene jāsavieno ar izliekto cauruli saskaņā ar 5. punktā doto aprakstu.

Pirms ierīces lietošanas pārbaudiet, vai pasēs datu plāksnītē norādītais spriegums atbilst tīkla spriegumam.

Putekļu sūcēja piegādes komplektā ietilpst jau uzstādīts papīra putekļu maisiņš. Nekad nelietojiet putekļu sūcēju bez pareizi uzstādīta putekļu maisiņa. Putekļu maisiņa mainīšanas procedūra ir aprakstīta 8. punktā.

1 Ieslēgšana/izslēgšana

1 Ievietojiet ierīces kabeļa spraudni motora kontaktligzdā. Iespraudiet kabeli sienas kontaktrozetē.

Nospiediet pogu 1, lai ieslēgtu motoru.
 Nospiediet pogu 1 vēlreiz, lai to apturētu.

Pēc tīrīšanas izvelciet kabeli no sienas kontaktrozetes.

Barošanas vada atvienošana

Lai pagarinātu barošanas vada ekspluatācijas laiku, atvienojiet to no motora katru reizi pēc tīrīšanas, vajīgi satīniet un tādā veidā uzglabāji.

2 Uzmanību!

Nesatiniet vadu stingri apkārt motoram, jo tādējādi vads tiek deformēts un rezultātā krietni saīsinās tā ekspluatācijas laiks.

Termiskā drošinātāja aizsardzība

Vakuums tiek nodrošināts ar termiskās drošinātāja aizsardzības mehānismu. Iespējamās aizsērēšanās gadījumā tas pasargā motoru no pārkaršanas. Ja tas atgadās, vispirms elektrības vads jāizvelk no kontaktligzdas. Pēc tam jālikvidē aizsērēšanās iemesls, lai nodrošinātu brīvu gaisa plūsmu. Jāpagaida vismaz 5-10 minūtes. Tad atkal iespraudiet elektrības vadu atpakaļ kontaktligzdā. Kad motors ir atdzisis, tas atkal automātiski ieslēgsies.

3 Mikrostatiskais filtrs

Motora virspusē esošais pelēkais mikrostatiskais filtrs efektīvi piesaista un aiztur mikrodaļiņas. Lai nodrošinātu izplūdes gaisa pastāvīgu attīrīšanu un novērstu motora pārkaršanu, ir svarīgi gādāt par filtra regulāru nomaiņu. Mikrostatiskais filtrs jānomaina pēc apm. 50 ekspluatācijas stundām, kas atbilst viena gada lietojumam mājās uzkopšanas darbos.

Nomaiņa

- 1 Pagrieziet divas skrūves, līdz to rievās ir vertikālā pozīcijā.
- 2 Atbrīvojiet rokturi, viegli uzspiežot tā vidusdaļā. Spiediet, līdz abi gali izlec no motora dobuma.
- 3 Izceliet izplūdes gaisa sadales režģi un filtru. Skaņu absorbējošam materiālam jāpaliek motora virspusē.
- 4 Noņemiet pelēko filtru un uzstādiet jaunu filtru. Uzstādiet atpakaļ režģi. Novietojiet rokturi vietā un to fiksējiet, pagriežot skrūves, līdz to rievās ir horizontālā pozīcijā.

4 Šļūtenes savienojums

Ielieciet iesūces atverē tapsavienojumu, un to fiksējiet vietā, pagriežot pulksteņa rādītāja virzienā. Šļūtenes atvienošanai jāveic pretēja procedūra.

5 Šļūtene un caurules

- 1 Šļūtenes savienošana ar izliekto cauruli lebidiet šļūteni izliektajā caurulē un noregulējiet, pagriežot to, līdz sprostsivras to fiksē vietā.
- 2 Šļūtenes izņemšana no izliektās caurules Jūs varbūt vēlaties izņemt šļūteni no izliektās caurules, lai tādējādi varētu viegli likvidēt aizsprostojumu. Pabīdi vienu sprotsviru ar skrūvgriezi, sk. attēlā. Viegli uzsitiet pa sprotsviru, līdz tā ir atbrīvota. To pašu atkārtojiet ar otru sprotsviru. Izliekto cauruli tagad var atdalīt no šļūtenes.

Modeļi ar teleskopisko cauruli

- Teleskopisko cauruli ir iespējams noregulēt atbilstīgi lietotāja augumam.
- 3 Atbrīvojiet cauruli saskaņā ar shēmā doto attēlu un izvelciet līdz vēlamajam garumam.
 - 4 Fiksējiet cauruli, kā parādīts attēlā.
- Visi modeļi**
- 5 Iebīdi izliekto cauruli tērauda caurulē.

6 Sūkšanas jaudas regulēšana

- 1 Uzgaļa sūkšanas jaudu var regulēt ar izliektajā caurulē esošā aizbīdņa palīdzību. Sūkšana ir jaudīgāka, ja aizbīdnis ir pabīdīts uz priekšu, lai noslēgtu ievadu.
- 2 Lai tīrītu, piem., nepiestiprinātus pārklājumus un aizkarus, sūkšanas jaudu var samazināt, pabīdot aizbīdni atpakaļ.

7 Filtra izkrtīšana

Lai sūkšanas jaudu saglabātu nemainīgā līmenī, jāgādā, lai filtrs būtu pēc iespējas tīrāks, un tāpēc tas regulāri jāizkrata. Filtru nedrīkst mazgāt un tīrīt ar suku.

Motora 80 noņemšana

- 1 Turiet motora rokturi un atveriet augšējos fiksatorus. Paceliet motoru.
 - 2 Izvelciet filtru līdz tā balstplātnei un viegli kratiet no vienas puses uz otru. Filtra kratīšanas laikā šļūtenei jāpaliek piestiprinātai pie tvertnes.
- Filtru var attīrīt, izsūcot ar putekļu sūcēju.

Motora 90 noņemšana

- 1 Noņemiet motoru, pagriežot tā rokturi pretēji pulksteņa rādītāja virzienam. Paceliet motoru.

Tvertnes iztukšošana

Kad filtrs ir izkrtīts un šļūtene atdalīta, atbrīvojiet divus fiksatorus un atveriet tvertni. Nolieciet augšdaļu un iztukšojiet tvertnes apakšējo daļu.

Motora 80 atlikšana vietā

Uzstādot motoru, jāpārliecinās, vai slēdzis ir tieši virs tvertnes iesūkšanas atveres un spraudnis ir pagriezts atpakaļ.

Motora 90 atlikšana vietā

- 2 Uzstādiet atpakaļ motoru tā, lai iesl./izsl. slēdzis atrastos uz tvertnes norādītās motora montāžas atzīmes pretējā pusē un spraudnis būtu pagriezts atpakaļ. Grieziet motoru pulksteņa rādītāja virzienā, līdz atskan klikšķis. Ja motors nefiksējas vietā griežot,

nospieties tvertnes iekšpusē esošo sarkano fiksatorsviru bultiņas norādītajā virzienā.

8 Sūkšana, izmantojot putekļu maisiņu

Putekļu sūcējs ir aprīkots ar divkārtīgu pašnovietojošos putekļu maisiņu. Lai atdalītu tvertni, atbrīvojiet divus fiksatorus un paceliet augšējo daļu ar motora/filtra daļu. Fiksējiet putekļu maisiņu šādi:

- 1 Izduriel putekļu maisiņa perforāciju, un novietojiet to apakšējā tvertnē.

- 2 Ar abām rokām pārvelciet putekļu maisiņa plastmasas plāksnīti pāri iesūkšanas atverei. Uzmaniģi atlokiet putekļu maisiņu. Uzstādiet atpakaļ vietā tvertnes augšdaļu un aizslēdziet divus fiksatorus.

Uzmanību!

Sūkšanas efektivitāte ir atkarīga no putekļu maisiņa izmēra un kvalitātes. Lietojiet tikai oriģinālos «Nilfisk» maisiņus. Ja izmanto citus putekļu maisiņus un gaisa plūsma ir ierobežota, motors var pārkarst un rezultātā var tikt bojāts.

9 Izplūdes filtrs

Izplūdes filtrus izmanto tad, ja nepieciešams nodrošināt pilnīgi tīru gaisa izplūdi. Izplūdes filtru uzstāda motorā difuzora vietā. Izplūdes filtrs ir viegli uzstādāms un filtra elements ir maināms. Kopā ar izplūdes filtru tiek piegādāta speciāla svira.

10 Caurpūtes palīgierīce

Montāža

Noņemiet difuzoru un trokšņa slāpētāju (sk. 2. lappusē). Uzlieciet caurpūtes savienotājelementu 11562000 uz motora. Katrs no tiem tiek noturēts vietā ar motora sviras palīdzību.

Uzstādiet caurpūtes palīgierīci caurpūtes savienotājelementos. Pirms šļūtenes pievienošanas pārliecinieties, vai tā ir tīra – ielieciet uz brīdi tās vaļējo galu tvertnes ievadā, kad motors strādā, un pakratiet to.

Tehniskā apkope

Putekļu sūcējam vienmēr jāatrodas sausā vietā. Motora gultņi ir iepriekš ieeļļoti un paredzēti nepārtrauktam intensīvam darbam. Atkarībā no darbības laika putekļu filtrs jānomaina. Detalizētu informāciju par tehnisko apkopi var iegūt tieši no NILFISK.

Pases datu plāksnīte

Ierīces modelis un sērijas numurs ir norādīti pases datu plāksnītē. Šī informācija ir nepieciešama, piesakot ierīces remontu. Zemāk ierakstiet savas ierīces modeli un sērijas numuru, lai vajadzības gadījumā šie dati būtu pieejami.

Modelis	Sērijas numurs
Ražošanas gads	Energoapgādes spriegums

Traucējummeklēšana

• motors nestrādā

- Drošinātājs var būt pārdedzis, un to nepieciešams nomainīt.
- Kabelim vai sienas kontakrozetei var būt bojājums, un nepieciešams to pārbaudīt.

• sūkšanas jauda ir samazināta

- Putekļu maisiņš var būt pilns, un tas jānomaina, sk. 3. lappusē.
- Filtrs var būt aizsprostots, un nepieciešams to izkrtīt, sk. 3. lappusē.

• putekļu sūcējs pārtrauc darbību (Tikai ASV un Kanāda)

- Tsermiskais drošinātājs ir izslēdzis motoru šļūtenes, caurules vai uzgaļa aizsprostojuma dēļ.
- Vispirms jāizņem elektrības vads no kontaktligzdas.
- Pēc tam, kad ierīce ir atvienota no tīkla, likvidējiet aizsprostojuma cēloni.
- Jāpagaida vismaz 5-10 minūtes.
- Tad atkal iespraudiet elektrības vadu atpakaļ kontaktligzdā.
- Kad motors ir atdzisis, tas atkal automātiski ieslēgsies.
- **motors nepaliek fiksētā pozīcijā uz tvertnes (Tikai 90)**
- Sarkanā sprotsvira tvertnes augšā ir nepareizā pozīcijā. Pabīdi sviru bultiņas virzienā.

SVARBŪS SAUGUMO NURODYMAI

Naudojantis elektros prietaisu, visada reikia laikytis pagrindinių atsargumo priemonių, įskaitant šias:

Prieš pradėdami naudoti prietaisą, perskaitykite visus nurodymus

IŠSAUGOKITE ŠIĄ INSTRUKCIJĄ DĖMESIO!

Kad būtų sumažintas gaisro, elektros smūgio ir traumų pavojus:

- * Nepalikite prietaiso įjungto. Kai prietaiso nenaudojate ir prieš pradėdami priežiūros darbus, ištraukite iš lizdo kištuką.
- * Kad būtų sumažintas elektros smūgio pavojus, nenaudokite siurblio lauke ir ant šlapių paviršių.
- * Negalima leisti naudotis šiuo prietaisu be priežiūros mažiems vaikams ar silpniems asmenims. Negalima leisti mažiems vaikams žaisti su prietaisu.
- * Naudokite prietaisą tik taip, kaip aprašyta šioje instrukcijoje. Naudokite tik gamintojo rekomenduojamus priedus.
- * Nenaudokite siurblio su pažeistu laidu arba kištuku. Jei siurblys neveikia taip, kaip turėtų, buvo numestas, pažeistas, paliktas lauke ar įkritęs į vandenį, pristatykite jį į taisyklą arba pardavėju.
- * Netraukite ir neneškite už laido, nenaudokite laido kaip rankenos, neprispauskite laido durimis, netraukite laido aplink aštrias briaunas arba kampus. Nevažiukite su prietaisu per laidą. Saugokite laidą nuo karštų paviršių.
- * Neištraukite kištuko iš lizdo traukdami už laido. Ištraukdami kištuką imkite už kištuko, o ne už laido.
- * Nelieskite kištuko, laido ar prietaiso šlapiomis rankomis.
- * Į angas nekiškite jokių daiktų. Nenaudokite, jei angos yra užsikimšusios; pasirūpinkite, kad jose nebūtų dulkių, plaušų, plaukų ir kitų medžiagų, kurios galėtų mažinti oro srautą.
- * Plaukus, laisvus drabužius, pirštus ir kitas kūno dalis laikykite atokiai nuo angų ir judančių dalių.
- * Prieš ištraukdami kištuką, išjunkite visus jungiklius.
- * Būkite atsargesni valydami laiptus.
- * Nesiurbkite degių ir sprogių skysčių, pvz., benzino, ir nenaudokite siurblio tose vietose, kur jų gali būti.
- * Nesiurbkite nieko, kas dega ar rūksta, pvz., cigarečių, degtukų, karštų pelenų ar pavojingų dulkių.
- * Nenaudokite be dulkių maišelio ir (arba) filtro.
- * Visada išjunkite šį prietaisą prieš prijungdami ar atjungdami motorizuotą antgalį.
- * Jei šis prietaisas yra su įžeminimu, junkite jį tik į tinkamą įžeminimą turintį elektros lizdą. Žr. įžeminimo nurodymus.
- * Jei šis prietaisas turi dvigubą izoliaciją, naudokite tik identiškas atsargines dalis. Žr. prietaisų su dviguba izoliacija techninės priežiūros nurodymus.
- * Nenaudokite lauke ir ant šlapių paviršių. Nepalikite lietuje. Laikykite patalpoje, kurioje temperatūra yra nuo 0 °C iki 60 °C. (tik įžemintiems prietaisams):

SVARBŪS ĮSPĖJIMAI

1. Šis prietaisas tinka ir įprastiems valymo darbams viešbučiuose, mokyklose, ligoninėse, gamyklose, parduotuvėse bei biuruose.
2. Šiuo prietaisu negalima siurbti sveikatai pavojingų dulkių.
3. Šis prietaisas skirtas naudoti tik sausoje vietoje, jo negalima naudoti ar laikyti lauke drėgnomis sąlygomis. Laikykite patalpoje, kurioje temperatūra yra nuo 0 °C iki 60 °C.
4. Prietaiso, skirto siurbti sausoms dulkėms, negalima naudoti siurbti vandeniu ar kitiems skysčiams.
5. Prietaisu negalima siurbti degių arba sprogių medžiagų, jo negalima naudoti sprogioje aplinkoje.
6. Jokiomis sąlygomis siurbliu negalima siurbti karštų medžiagų. Ypatingai – dulkių siurbliu negalima valyti atvirų ir uždarytų židinių, krosnių ar kitų įrenginių, kuriuose yra šiltų ar įkaitusių pelenų.
7. Prietaiso negalima naudoti, jei yra elektros laido ar kištuko pažeidimo ženklų. Reguliariai tikrinkite, ar nepažeistas laidas, ypač, ar jis nėra įtrūkęs, užspaustas durų, ar ant jo nebuvo užvažiota. Atjungiamo maitinimo laido su užlydytais kištukais taisyti negalima. Jei laidas arba kištukai pažeisti, laidą reikia pakeisti nauju NILFISK tiekiamu maitinimo laidu.
8. Aparato negalima naudoti, jei jis yra sugedęs.
9. Neištraukite kištuko iš lizdo traukdami už laido. Ištraukdami kištuką imkite už kištuko, o ne už laido.
10. Taisant arba keičiant laidą, reikia naudoti tokio paties tipo originalaus prietaiso laidą. Šiuos laidus tiekia NILFISK.
11. Prieš pradėdami bet kokius prietaiso ar laido remonto darbus, visada reikia iš elektros lizdo ištraukti kištuką.
12. Elektros prietaisą su varikliu arba laidą gali taisyti tik patyrę arba apmokyti asmenys, prieš tai išjungę priešais prietaisą esantį tinklo jungiklį arba iš elektros lizdo ištraukę kištuką.
13. Negalima daryti jokių mechaninių ar elektrinių saugumo įtaisų pakeitimų.

Naudojimo instrukcija

Prieš pradėdami naudoti dulkių siurbli, prie lenkto vamzdžio turi būti pritvirtinta žarna, kaip aprašyta 5 punkte.

Prieš pradėdami naudoti dulkių siurbli, įsitikinkite, kad jo vardinėje plokštelėje nurodyta įtampa atitinka elektros tinklo įtampą.

Dulkių siurblyje jau yra įdėtas popierinis dulkių maišelis. Niekada nenaudokite dulkių siurblio be tinkamai įdėto dulkių maišelio. Dulkių maišelio keitimo procedūra aprašyta 8 punkte.

1 Įjungimas ir išjungimas

1 Įkiškite prietaiso kištuką į prietaisą. Kitame laido gale esantį kištuką įkiškite į elektros lizdą.

Paspaudus mygtuką 1, įjungiamas variklis

Paspaudus mygtuką 1 dar kartą, variklis išjungiamas.

Baigę siurbti, ištraukite kištuką iš elektros lizdo.

Atjunkite maitinimo laidą.

Kad laidas ilgiau tarnautų, kiekvieną kartą po siurbimo atjunkite jį nuo prietaiso, laisvai susukite ir saugiai padėkite.

2 Pastaba

Nevyniokite laido aplink variklį, nes dėl to jis įsitemps ir jo tarnavimo laikas žymiai sutrumpės.

Termoįjungiklis

Dulkių siurblys turi termoįjungiklį. Jis apsaugo prietaisą nuo perkaitimo, jei šis užsikemša. Jei prietaisas išsijungtų, pirmiausia iš elektros lizdo ištraukite kištuką. Tada pašalinkite prietaiso užsikimšimo priežastį, kad oras galėtų laisvai praėiti. Palaukite mažiausiai 5–10 minučių. Tada į elektros lizdą įkiškite kištuką. Kai variklis atvės, jis automatiškai įsijungs.

3 Mikrostatinis filtras

Ant variklio esantis pilkas mikrostatinis filtras efektyviai pritraukia ir sulaiko mikrodaleles. Kad išpučiamas oras būtų gerai valomas ir neperkaistų variklis, svarbu filtrą reguliariai keisti. Mikrostatinį filtrą reikia keisti maždaug po 50 darbo valandų (namų sąlygomis tai atitinka maždaug vienerius metus).

Keitimas

1 Moneta pasukite du varžtus taip, kad jų grioveliai būtų vertikalūs.

2 Atkabinkite rankeną švelniai spausdami jos vidurį. Spauskite tol, kol abu galai iššoks iš variklio griovelio.

3 Nuimkite išpučiamo oro groteles ir filtrą. Ant variklio turi likti garsą sugerianti medžiaga.

4 Išimkite pilką filtrą ir įdėkite naują filtrą. Uždėkite groteles. Uždėkite rankeną ir užfiksuokite ją pasukdami varžtus taip, kad jų grioveliai būtų horizontalūs.

4 Žarnos prijungimas

Į siurbimo įvadą įkiškite movą ir pasukite ją pagal laikrodžio rodyklę, kad užsifikuotų. Atjungiant žarną reikia sukti į priešingą pusę.

5 Žarna ir vamzdžiai

1 Žarnos prijungimas prie lenkto vamzdžio

Įkiškite žarną į lenktą vamzdį ir pasukite ją taip, kad fiksatorius užsifikuotų reikiamoje padėtyje.

2 Žarnos atjungimas nuo lenkto vamzdžio

Žarną nuo lenkto vamzdžio gali pririekti atjungti, kad būtų lengviau pašalinti ją ar vamzdį užkimšusį daiktą.

Paspauskite fiksatorių atsuktuvu, kaip parodyta paveikslėlyje. Lenkite fiksatorių tol, kol jis atsilaisvins.

Pakartokite tą patį su kitu fiksatoriumi. Dabar lenktą vamzdį galima atjungti nuo žarnos.

Modeliai su teleskopiniu vamzdžiu

Teleskopinį vamzdį galima sureguliuoti pagal savo ūgį.

3 Atlaisvinkite vamzdį kaip parodyta paveikslėlyje ir ištraukite iki reikiamo ilgio.

4 Užfiksuokite vamzdį, kaip parodyta paveikslėlyje.

Visi modeliai

5 Įkiškite lenktą vamzdį į plieninį vamzdį.

6 Siurbimo galios reguliavimas

1 Siurbimo galią galima reguliuoti ant lenkto vamzdžio esančiu slankiojamuoju regulatoriumi. Siurbimo galia yra didžiausia, kai regulatorius yra nustumtas į priekį.

2 Siurbiant, pavyzdžiui, lengvus kilimus arba užuolaidas, siurbimo galią galima sumažinti atstūmus regulatorių atgal.

7 Filtro iškratymas

Kad nesumažėtų siurbimo galia, reikia, kad filtras būtų kuo švaresnis, todėl reguliariai jį iškratykite.

Filtro negalima plauti arba valyti šepetėliu.

Variklio nuėmimas (80)

1 Laikykitės variklio rankeną ir atidarykite viršutinius spaustukus.

Nukelkite variklį.

2 Ištraukite filtrą paėmę jį už apatinės plokštelės ir atsargiai pakratykite jį į šonus. Kratant žarna turi likti prijungta prie bako.

Filtrą galima išvalyti jį išsiurbiant.

Variklio nuėmimas (90)

1 Variklis nuimamas pasukus jo rankeną prieš laikrodžio rodyklę.

Nukelkite variklį.

Bako išpylimas

Iškratę filtrą ir atjungę žarną, atlaisvinkite du spaustukus ir atidarykite baką. Nukelkite viršutinę bako dalį ir ištuštinkite apatinę jo dalį.

Variklio keitimas (80)

Tvirtindami variklį, pasirūpinkite, kad jungiklis būtų tiesiai virš bako siurbimo įvado, o kištukas nusuktas į kitą pusę.

Variklio keitimas (90)

2 Uždėkite variklį taip, kad įjungimo/išjungimo jungiklis būtų kitoje variklio tvirtinimo ženkle pusėje, o kištukas būtų nusuktas į kitą pusę. Sukite variklį pagal laikrodžio rodyklę, kol išgirsite aiškų spragtelėjimą. Jei variklis sukant neužsifikuotų, paspauskite bako esantį raudoną užraktą rodyklės kryptimi.

8 Siurbimas su dulkių maišeliu

Prie dulkių siurblio pridėti dvisluoksnių dulkių maišeliai. Norint atidaryti baką, reikia atlaisvinti du spaustukus ir nukelti viršutinę – variklio ir filtro – dalį. Dulkių maišelio įdėjimas:

1 Praplėskite dulkių maišelio perforaciją ir įdėkite jį į apatinį baką.

2 Abiem rankomis užmaukite plastikinę dulkių maišelio plokštelę ant siurbimo įvado. Atsargiai išlankstykite dulkių maišelį. Uždėkite viršutinį baką ir užfiksuokite dviem spaustukais.

Pastaba

Siurbimo našumas priklauso nuo dulkių maišelio dydžio ir kokybės. Naudokite tik originalius NILFISK maišelius. Jei naudojami ne NILFISK dulkių maišeliai, jie gali trukdyti oro srautui, dėl to gali perkaisti bei sugesti variklis.

9 Išpučiamo oro filtras

Išpučiamo oro filtras naudojamas, kai reikia, kad išpučiamas oras būtų visiškai švarus. Išpučiamo oro filtras yra pritvirtintas prie variklio difuzoriaus vietoje. Išpučiamo oro filtras yra lengvai įdedamas, o filtro elementą galima keisti. Išpučiamo oro filtras turi specialią rankeną.

10 Pūtimo įtaisas

Tvirtinimas

Nuimkite difuzorių ir garso filtrą (žr. 2 pav.).

Uždėkite ant variklio pūtimo jungtį 11562000. Abu juos reikiamoje padėtyje laikys variklio rankena.

Prie pūtimo jungties prijunkite pūtimo įtaisą.

Prieš prijungdami žarną, patikrinkite, ar ji švari – dirbant varikliui laisvajai jos galą trumpam įkiškite į bako įvadą ir pakratykite.

Priežiūra

Dulkių siurblių visada laikykite sausoje vietoje. Variklio guoliai yra sutepti ir gali ilgai dirbti sunkiomis sąlygomis.

Po tam tikro darbo valandų skaičiaus reikia pakeisti dulkių filtrą.

Dėl techninės priežiūros ar remonto kreipkitės tiesiogiai į NILFISK.

Vardinė plokštelė

Prietaiso modelis ir serijos numeris yra nurodyti jo vardinėje plokštelėje. Šie duomenys reikalingi užsakant prietaiso remontą. Žemiau galite užsirašyti turimo prietaiso modelį ir serijos numerį.

Modelis	Serijos numeris
Pagaminimo metai	Maitinimo įtampa

Sutrikimų šalinimas

- **variklis neįsijungia**
 - gali būti perdegęs saugiklis ir jį reikia pakeisti,
 - gali būti pažeistas kabelis arba elektros lizdas – patikrinkite.
- **sumažėjusi siurbimo galia**
 - dulkių maišelis gali būti pilnas ir jį reikia pakeisti, žr. 3 psl.
 - filtras gali būti užsikimšęs ir jį reikia iškratyti, žr. 3 psl.
- **siurblys išsijungia (tik JAV ir Kanada)**
 - dėl žarnos, vamzdžio arba antgalio užsikimšimo termoišjungiklis išjungė variklį,
 - pirmiausia iš elektros lizdo ištraukite kištuką,
 - kai kištukas bus ištrauktas, pašalinkite angą užkimšusį daiktą,
 - palaukite mažiausiai 5–10 minučių,
 - į elektros lizdą įkiškite kištuką,
 - kai variklis atvės, jis automatiškai įsijungs.
- **variklis neužsifikuoja ant bako (tik 90)**
 - Bako viršuje esantis raudonas spaustukas yra netinkamoje padėtyje, paspauskite spaustuką rodyklės kryptimi.

WAŻNE INFORMACJE DOTYCZĄCE BEZPIECZEŃSTWA

W trakcie obsługi urządzenia elektrycznego należy przestrzegać podstawowych zasad bezpieczeństwa, między innymi:

PRZED UŻYCIEM URZĄDZENIA PRZECZYTAĆ CAŁĄ INSTRUKCJĘ OBSŁUGI ZACHOWAĆ NINIEJSZĄ INSTRUKCJĘ OSTRZEŻENIE!

Aby uniknąć niebezpieczeństwa pożaru, porażenia prądem elektrycznym lub obrażeń ciała, należy przestrzegać następujących zaleceń:

- * Nie pozostawiać podłączonego do sieci urządzenia bez nadzoru. Wyjąć wtyczkę z gniazda zasilającego przed przystąpieniem do czynności konserwacyjnych lub gdy urządzenie nie jest używane.
- * Aby uniknąć niebezpieczeństwa porażenia prądem elektrycznym, nie należy korzystać z urządzenia na wolnym powietrzu ani mokrych powierzchniach.
- * Urządzenie nie powinno być używane przez małe dzieci lub osoby niedołążne bez nadzoru. Należy dopilnować, aby małe dzieci nie bawiły się urządzeniem.
- * Z urządzenia należy korzystać wyłącznie w sposób opisany w niniejszej instrukcji. Używać tylko zalecanych przez producenta elementów wyposażenia.
- * Nie wolno korzystać z urządzenia z uszkodzonym przewodem zasilającym lub wtyczką. Jeśli urządzenie nie działa prawidłowo, zostało upuszczone lub uszkodzone, pozostawione na wolnym powietrzu lub wpadło do wody, należy oddać je do punktu serwisowego.
- * Przewodu nie wolno ciągnąć, używać jako uchwytu, przytrząskiwać drzwiami ani przeciągać przez ostre krawędzie. Nie najeżdżać na przewód. Przewód zasilający nie powinien znajdować się w pobliżu źródeł wysokiej temperatury.
- * Nie wolno odłączać urządzenia od sieci, ciągnąc za przewód zasilający.
W celu odłączenia od sieci należy wyjąć wtyczkę z gniazda zasilającego.
- * Nie dotykać wtyczki, przewodu ani urządzenia mokrymi rękoma.
- * Nie wolno wkładać żadnych przedmiotów do otworów. Nie korzystać z urządzenia, jeśli jakiś otwór jest zatkany; chronić przed kurzem, włóknami, włosami oraz innymi zanieczyszczeniami, które mogą zmniejszyć przepływ powietrza.
- * Nie wolno zbliżać włosów, luźnych elementów ubrania, palców ani żadnych innych części ciała do otworów lub ruchomych części urządzenia.
- * Wyłączyć wszystkie wyłączniki przed odłączeniem od sieci.
- * Zachować szczególną ostrożność przy odkurzaniu schodów.
- * Nie używać do zbierania płynów palnych, np. benzyny; nie używać w miejscach, gdzie takie płyny mogą się znajdować.
- * Nie zbierać żadnych substancji lub przedmiotów, które palą się lub dymią, np. papierosów, zapalek lub gorącego popiołu, ani żadnych substancji niebezpiecznych.
- * Nie korzystać z urządzenia bez włożonego worka na kurz oraz/lub filtrów.
- * Przed podłączeniem lub odłączeniem turboszczotki należy wyłączyć urządzenie.
- * Jeśli urządzenie jest uziemione, należy podłączać je wyłącznie do prawidłowo uziemionego gniazdka. Zob. zalecenia dotyczące uziemiania.
- * Jeśli urządzenie posiada podwójną izolację, używać wyłącznie identycznych części zamiennych. Zob. część „Serwis techniczny urządzeń z podwójną izolacją”.
- * Nie używać na wolnym powietrzu ani mokrej powierzchni. Chronić przed deszczem. Temperatura przechowywania w pomieszczeniu wynosi 0-60°C.
(Dotyczy tylko urządzeń uziemionych):

WAŻNE OSTRZEŻENIA

1. Urządzenie nadaje się również do normalnych prac porządkowych w hotelach, szkołach, szpitalach, zakładach przemysłowych, sklepach oraz biurach.
2. Urządzenie nie nadaje się do zbierania substancji niebezpiecznych dla zdrowia.
3. Urządzenie przeznaczone jest do pracy na sucho i nie powinno być używane ani przechowywane na wolnym powietrzu w środowisku wilgotnym. Temperatura przechowywania w pomieszczeniu wynosi 0-60°C.
4. Urządzenia do pracy na sucho nie wolno używać do zasysania wody lub innych płynów.
5. Nie wolno używać urządzenia do zbierania materiałów palnych lub wybuchowych, ani w warunkach zagrożenia wybuchem.
6. W żadnym wypadku nie należy używać urządzenia do zbierania gorących materiałów. Urządzenia nie wolno używać w szczególności do czyszczenia otwartych lub zamkniętych kominków, kuchenek lub podobnych urządzeń, które zawierają ciepły lub żarzący się popiół.
7. Nie wolno używać urządzenia, jeśli na przewodzie zasilającym widnieją jakiegokolwiek ślady uszkodzeń. Należy regularnie sprawdzać, czy przewód nie jest uszkodzony, zwłaszcza jeśli uległ przygnieceniu, przytraśnięciu przez drzwi lub przejechaniu.
Nie wolno naprawiać odłączanego przewodu zasilającego ze zintegrowanymi wtyczkami. W razie uszkodzenia przewodu lub wtyczek należy zamówić nowy przewód zasilający w firmie NILFISK.
8. Nie wolno używać niesprawnego urządzenia.
9. Nie wolno odłączać urządzenia od sieci, ciągnąc za przewód zasilający. W celu odłączenia od sieci należy wyjąć wtyczkę z gniazda zasilającego.
10. Przy naprawie lub wymianie przewodu należy użyć tego samego typu przewodu, jaki dostarczony został wraz z urządzeniem. Taki przewód może dostarczyć firma NILFISK.
11. Przed przystąpieniem do czynności naprawczych lub konserwacyjnych urządzenia bądź przewodu należy wyjąć wtyczkę z gniazda zasilającego.
12. Naprawę urządzenia elektrycznego z silnikiem bądź przewodu może przeprowadzać wyłącznie odpowiednio wykwalifikowana osoba po wyłączeniu włącznika zasilania oraz wyjęciu wtyczki z gniazda zasilania.
13. Nie wolno manipulować przy zabezpieczeniach mechanicznych ani elektrycznych urządzenia.

Instrukcja obsługi

Przed przystąpieniem do pracy z odkurzaczem należy zamocować wąż na zakrzywionej rurze w sposób opisany w punkcie 5.

Przed użyciem odkurzacza należy sprawdzić, czy wartość napięcia w sieci odpowiada danym na tabliczce znamionowej.

W nowym odkurzaczu jest już umieszczony papierowy worek na kurz. Nie wolno korzystać z odkurzacza bez poprawnie założonego worka na kurz. Procedura wymiany worka na kurz opisana jest w punkcie 8.

1 Włączanie / wyłączenie

1 Włożyć wtyczkę przewodu do gniazdka silnika. Podłączyć przewód do gniazda zasilającego.

Nacisnąć przycisk 1, aby włączyć silnik.

Ponownie nacisnąć przycisk 1, aby wyłączyć silnik.

Po zakończeniu odkurzania odłączyć przewód od gniazda zasilającego.

Odłączanie przewodu zasilającego

W celu przedłużenia żywotności przewodu zasilającego należy odłączyć go od silnika po każdym odkurzeniu, po czym luźno zwinąć i schować.

2 Uwaga

Nie zwinąć przewodu ciasno wokół silnika, ponieważ może to niepotrzebnie nadwreżyć przewód i doprowadzić do jego szybszego zużycia.

Termiczny wyłącznik bezpieczeństwa

Odkurzacz wyposażony jest w termiczny wyłącznik bezpieczeństwa. Zapobiega to przegrzaniu się silnika w przypadku zatkania węża. Kiedy zadziała wyłącznik termiczny, należy najpierw wyjąć wtyczkę z gniazda zasilającego. Następnie usunąć przyczynę niedrożności, aby przywrócić swobodny przepływ powietrza. Odczekać przynajmniej 5-10 minut. Ponownie włożyć wtyczkę do gniazda zasilającego. Kiedy silnik ostygnie, automatycznie uruchomi się ponownie.

3 Filtr mikrostatyczny

Szary filtr mikrostatyczny na górze silnika skutecznie przyciąga i zatrzymuje mikrocząsteczki. Aby zapewnić stałe oczyszczanie powietrza wylotowego oraz uniknąć przegrzania silnika, trzeba pamiętać o regularnej wymianie filtrów. Filtr mikrostatyczny należy wymieniać po około 50 godz. użytkowania, co stanowi odpowiednik używania odkurzacza przez rok w warunkach domowych.

Wymiana

- 1 Obrócić dwa wkręty za pomocą monety tak, aby ich rowki znalazły się w pozycji pionowej.
- 2 Zwolnić uchwyt, lekko naciskając w dół jego środkową część. Nacisnąć tak, aby oba końce wyskoczyły z wgłębienia.
- 3 Zdjąć kratkę wylotową oraz filtr. Materiał pochłaniający dźwięk musi pozostać na górze silnika.
- 4 Wyjąć szary filtr i założyć nowy. Z powrotem nałożyć kratkę. Włożyć uchwyt na miejsce i przymocować go, obracając wkręty tak, aby ich rowki znalazły się w pozycji poziomej.

4 Przyłączanie węża

Włożyć złącze bagnetowe do otworu ssącego i zamocować je, obracając w kierunku zgodnym z ruchem wskazówek zegara. Aby odłączyć wąż, należy wykonać powyższe czynności w odwrotnej kolejności.

5 Wąż i rury

- 1 Mocowanie węża na zakrzywionej rurze
Wsunąć wąż do zakrzywionej rury i obrócić go tak, aby zaskoczyły dźwignie blokujące.
- 2 Wymywanie węża z zakrzywionej rury
Wyjęcie węża z zakrzywionej rury może ułatwić usunięcie przyczyny niedrożności.
Nacisnąć jedną z dźwigni blokujących za pomocą śrubokrętu, tak jak przedstawiono na ilustracji. Przyciskać dźwignię blokującą, aż zostanie zwolniona.
- Tak samo postąpić z drugą dźwignią blokującą. Teraz można wyjąć wąż z zakrzywionej rury.

Modele z rurą teleskopową

- Długość rury teleskopowej można regulować, co pozwala dopasować ją do wzrostu użytkownika.
- 3 Odblokować rurę zgodnie z ilustracją i wyciągnąć na żadaną długość.
 - 4 Zablockować rurę zgodnie z ilustracją.

Wszystkie modele

- 5 Wsunąć zakrzywioną rurę do rury stalowej.

6 Regulacja siły ssania

- 1 Siłę ssania dyszy można regulować za pomocą zaworu na zakrzywionej rurze. Siła ssania będzie większa, jeśli zawór zostanie przesunięty do przodu, by zamknąć otwór wlotowy.
- 2 Przy czyszczeniu luźnych pokrowców, zastłon itp. można zmniejszyć siłę ssania, przesuwając zawór do tyłu.

7 Wstrząsanie filtra

Aby utrzymać moc ssania na stałym poziomie, należy utrzymywać filtr w jak największej czystości, wstrząsając nim w regularnych odstępach czasu.

Filtra nie wolno myć ani czyścić szczotką.

Wymywanie silnika w modelu 80

- 1 Chwycić uchwyt silnika i zwolnić górne zatrzaski. Wyjąć silnik.
- 2 Wyciągnąć filtr, chwytając go za spodnią część, i potrząsnąć nim ostrożnie na boki. W trakcie wstrząsania wąż musi być przyłączony do zbiornika.

Filtr można oczyścić poprzez odkurzenie.

Wymywanie silnika w modelu 90

- 1 Zdemonstrować silnik, obracając jego uchwyt w kierunku przeciwnym do ruchu wskazówek zegara. Wyjąć silnik.

Opróżnianie zbiornika

Po zakończeniu wstrząsania i odłączeniu węża zwolnić zatrzaski i otworzyć zbiornik. Wyjąć górną część i opróżnić dolną część zbiornika.

Wkładanie na miejsce silnika w modelu 80

Podczas montowania silnika należy upewnić się, że włącznik znajduje się bezpośrednio nad otworem ssącym zbiornika, a wtyczka po drugiej stronie.

Wkładanie na miejsce silnika w modelu 90

- 2 Ponownie ustawić silnik tak, aby włącznik zasilania znalazł się naprzeciwko oznaczenia montażowego silnika, a wtyczka była zwrócona do tyłu. Obracać silnik w kierunku zgodnym z ruchem wskazówek zegara, aż rozlegnie się charakterystyczny dźwięk. Jeśli pomimo obracania silnik nie zaskoczy na miejsce, nacisnąć czerwoną dźwignię blokującą wewnątrz zbiornika zgodnie z kierunkiem strzałki.

8 Zasysanie z workiem na kurz

Odkurzacze wyposażony jest w dwuwarstwowe worki na kurz, które same rozkładają się w zbiorniku. Aby odblokować zbiornik, otworzyć zatrzaski i wyjąć górną część z zespołem silnikowym. Zamocować worek na kurz w następujący sposób:

- 1 Przedziurawić perforację i umieścić worek w dolnym zbiorniku.
- 2 Posługując się obiema rękami, przeciągnąć plastikowy kołnierz worka przez otwór ssący. Ostrożnie rozwinąć worek na kurz. Włożyć zbiornik z powrotem na miejsce i zamknąć dwa zatrzaski.

Uwaga

Wydajność ssania zależy od rozmiaru i jakości worka na kurz. Należy korzystać tylko z oryginalnych worków na kurz firmy Nilfisk. Używanie innych worków na kurz może spowodować ograniczenie przepływu powietrza i przegrzanie silnika, co może doprowadzić do uszkodzenia.

9 Filtr wylotowy

Filtry wylotowe stosuje się, gdy konieczne jest, aby powietrze wylotowe było absolutnie czyste. Filtr wylotowy mocuje się na silniku zamiast dyfuzora. Montaż filtra wylotowego jest prosty. Element filtrujący jest wymienny. Do filtra wylotowego dostarczany jest specjalny uchwyt.

10 Nasadka wydmuchująca

Mocowanie

- Wyjąć dyfuzor oraz pochłaniacz dźwięku (zob. str. 2)
- Umieścić nasadkę wydmuchującą 11562000 na silniku. Nasadka mocowana jest za pomocą uchwytu silnika.
- Zamocować nasadkę wydmuchującą do złącza silnika.

Przed podłączeniem węża upewnić się, że jest on czysty – przy włączonych silnikach otwarty koniec węża umieścić na chwilę w otworze wlotowym zbiornika i potrząsnąć.

Konserwacja

Odkurzacze należy przechowywać w suchym miejscu. Łożyska silnika są fabrycznie pokryte smarem i przystosowane do ciągłej, intensywnej pracy.

Filtr należy wymieniać w zależności od liczby godzin pracy urządzenia. Aby uzyskać szczegółowe informacje dotyczące serwisu lub konserwacji, należy skontaktować się bezpośrednio z firmą NILFISK.

Tabliczka znamionowa

Oznaczenie modelu i numer seryjny urządzenia umieszczony jest na tabliczce znamionowej. Informacje te są potrzebne podczas zgłaszania urządzenia do naprawy. Prosimy zapisać poniżej nazwę modelu oraz numer seryjny swojego urządzenia.

Model	Numer seryjny
Rok produkcji	Napięcie sieci elektrycznej

Wykrywanie i usuwanie usterek

- **silnik nie uruchamia się**
 - Przepalił się bezpiecznik i należy go wymienić.
 - Przewód lub gniazdo zasilające są niesprawne i należy je sprawdzić.
- **zmniejszona moc ssania**
 - Worek na kurz jest pełny i należy go wymienić, zob. str. 3.
 - Filtr jest zapchany i należy nim wstrząsnąć, zob. str. 3.
- **odkurzacze wyłącza się (dotyczy wyłącznie USA oraz Kanady)**
 - Włącznik termiczny spowodował wyłączenie silnika z powodu niedrożności węża, rury lub dyszy.
 - Najpierw wyjąć wtyczkę przewodu z gniazda zasilającego.
 - Kiedy urządzenie odłączone jest od sieci, usunąć przyczynę niedrożności.
 - Odczekać przynajmniej 5-10 minut.
 - Ponownie włożyć wtyczkę do gniazda zasilającego.
 - Kiedy silnik ostygnie, automatycznie uruchomi się ponownie.
- **silnik nie jest zablokowany w odpowiedniej pozycji na zbiorniku** (tylko model 90)
 - Czerwona dźwignia blokująca na górze zbiornika znajduje się w niewłaściwej pozycji. Nacisnąć dźwignię zgodnie z kierunkiem strzałki.

DŮLEŽITÉ BEZPEČNOSTNÍ POKYNY

Při používání elektrického spotřebiče je vždy třeba dodržovat základní bezpečnostní opatření, včetně následujících:

PŘED POUŽITÍM SPOTŘEBIČE SI PROSTUDUJTE VŠECHNY POKYNY TYTO POKYNY USCHOVEJTE

UPOZORNĚNÍ!

V zájmu snížení rizika požáru, úrazu elektrickým proudem nebo zranění:

- * Pokud je spotřebič připojen ke zdroji elektrického proudu, neponechávejte jej bez dozoru. Pokud spotřebič nepoužíváte nebo pokud na něm chcete provádět údržbu, odpojte jej ze zásuvky.
- * V zájmu snížení rizika úrazu elektrickým proudem nepoužívejte zařízení mimo interiér ani na mokřích površích.
- * Spotřebič není určen k tomu, aby jej bez dozoru používaly malé děti nebo tělesně slabé osoby. U malých dětí je třeba zajistit dozor, aby si se spotřebičem nehrály.
- * Spotřebič používejte pouze tak, jak je uvedeno v tomto návodu. Používejte pouze příslušenství doporučené výrobcem.
- * Vysavač nepoužívejte, pokud došlo k poškození šňůry nebo zástrčky. Pokud spotřebič nefunguje tak, jak by měl, nebo pokud byl upuštěn, poškozen, ponechán mimo interiér nebo ponořen do vody, předejte jej servisnímu středisku.
- * Spotřebič netahejte ani nepřeházejte pomocí šňůry, šňůru nepoužívejte jako rukojeť, neskřípejte ji do zavřených dveří ani ji nenapínejte přes ostré hrany či rohy. Spotřebičem nepřejíždějte přes šňůru. Dbejte, aby šňůra nepřišla do styku s horkými povrchy.
- * Zástrčku nevytahujte ze zásuvky taháním za šňůru. Pokud chcete zástrčku vytáhnout ze zásuvky, uchopte zástrčku, nikoliv šňůru.
- * Zástrčku, šňůru ani spotřebič neberte do mokřích rukou.
- * Do otvorů nevkládejte žádné předměty. Spotřebič nepoužívejte, pokud je některý z otvorů ucpaný. Dbejte na to, aby prach, vlákna, vlasy nebo jiné nečistoty nesnižovaly proudění vzduchu.
- * Dbejte na to, aby se vaše vlasy, volné oblečení, prsty a žádná z částí těla neocitly v blízkosti otvorů či pohyblivých součástí přístroje.
- * Před vytažením ze zásuvky vypněte všechny ovládací prvky spotřebiče.
- * Při vysávání schodiště dbejte zvýšené opatrnosti.
- * Spotřebič nepoužívejte k vysávání hořlavých nebo výbušných kapalin, např. benzínu. Spotřebič nepoužívejte tam, kde by se takové kapaliny mohly vyskytovat.
- * Nevysávejte žádné hořící nebo kouřící předměty, například cigarety, zápalky nebo žhavý popel, ani nebezpečné druhy prachu.
- * Spotřebič nepoužívejte bez vloženého sáčku na prach a/nebo filtrů.
- * Před připojením nebo odpojením motorové hubice spotřebič vždy vypněte.
- * Pokud je tento spotřebič uzemněný, připojte jej pouze k správně uzemněné zásuvce. Viz pokyny k uzemnění.
- * Pokud je spotřebič opatřen dvojitou izolací, používejte pouze shodné náhradní díly. Viz pokyny pro servis spotřebič s dvojitou izolací.
- * Nepoužívejte spotřebič mimo interiér ani na mokřím povrchu. Nevystavujte spotřebič dešti. Spotřebič skladujte v interiéru, při teplotě od 0 C (stupňů Celsia) do 60 C (stupňů Celsia). t žádný adaptér.

DŮLEŽITÁ UPOZORNĚNÍ

1. Tento přístroj vyhovuje i pro běžný úklid v hotelech, školách, nemocnicích, továrnách, obchodech a kancelářích.
2. Tento přístroj nevyhovuje pro vysávání zdraví škodlivého prachu.
3. Tento přístroj je určen pouze k suchému vysávání a nelze jej používat ani skladovat mimo interiér, kde by byl vystaven působení vody. Spotřebič skladujte v interiéru, při teplotě od 0 C (stupňů Celsia) do 60 C (stupňů Celsia).
4. Tento přístroj je určen k suchému vysávání a nelze jej používat k vysávání vody nebo jiných kapalin.
5. Tento přístroj nelze použít k vysávání hořlavých ani výbušných materiálů, nelze jej používat ani ve výbušném prostředí.
6. Vysavač nelze za žádných okolností používat k vysávání horkého materiálu. Přístroj nesmí být použit zejména k čištění otevřených nebo uzavřených krbů, trub nebo podobných prostor, kde se vyskytuje horký nebo doutnající popel.
7. Přístroj nesmí být použit, pokud elektrická šňůra vykazuje jakékoliv známky poškození. Šňůru je třeba pravidelně kontrolovat, zda nevykazuje známky poškození, zejména zda nebyla rozdrčena, přiskřípnuta ve dveřích nebo poškozena přejitím. Odmácnací přívodní šňůru s integrálně odlišnými zástrčkami nelze opravovat. Pokud dojde k poškození kabelu nebo zástrček, je třeba šňůru vyměnit za novou. Přívodní šňůru dodá společnost NILFISK.
8. Přístroj není povoleno používat, pokud nefunguje správně.
9. Zástrčku nevytahujte ze zásuvky taháním za šňůru. Pokud chcete zástrčku vytáhnout ze zásuvky, uchopte zástrčku, nikoliv šňůru.
10. Při opravě nebo výměně šňůry je třeba použít stejný typ šňůry, který byl původně dodán s přístrojem. Tuto šňůru může dodat společnost NILFISK.
11. Před zahájením jakýchkoliv servisních prací na přístroji nebo šňůře je vždy třeba zástrčku vytáhnout ze zásuvky.
12. Opravu elektrické jednotky s motorem nebo šňůry může provádět pouze zkušená nebo patřičně poučená osoba, a to po vypnutí hlavního vypínače instalovaného před přístrojem, nebo po vytažení zástrčky ze zásuvky elektrického proudu.
13. Na elektrických ani mechanických bezpečnostních zařízeních není povoleno provádět žádné změny ani úpravy.

Návod k použití

Před uvedením vysavače do provozu je třeba na ohnutou trubici nasadit hadici, jak je popsáno v bodu 5.

Před použitím vysavače zkontrolujte, zda napětí uvedené na typovém štítku vysavače odpovídá napětí v síti.

Vysavač se dodává s již nainstalovaným papírovým sáčkem na prach. Vysavač nikdy nepoužívejte, pokud v něm není správně instalovaný sáček na prach. Pokyny k výměně sáčku na prach jsou uvedeny v bodu 8.

1 Zapnutí / vypnutí

1 Zástrčku přívodní šňůry spotřebiče zasuňte do zásuvky motoru. Zasuňte šňůru do zásuvky na stěně.

Stisknutím tlačítka 1. zapnete motor
Dalším stisknutím tlačítka 1. motor vypnete.

Po ukončení úklidu vytáhněte kabel ze zásuvky ve stěně.

Odpojování přívodní šňůry
V zájmu prodloužení životnosti šňůry ji po ukončení úklidu vždy odpojte od motoru, volně smotejte a uložte.

2 Poznámka

Šňůru kolem motoru neutahujte, vedlo by to ke vzniku prnutí a výraznému zkrácení její životnosti.

Tepelná pojistka

Vysavač je vybaven mechanickou tepelnou pojistkou. Pokud by došlo k ucpaní vysavače, chrání tato pojistka motor před přehřátím. Pokud dojde k ucpaní přístroje, začněte vytažením elektrické šňůry ze zásuvky. Odstraňte příčinu ucpaní, aby mohl vzduch volně proudit přístrojem. Vyčkejte nejméně 5 - 10 minut. Potom elektrickou šňůru znovu zasuňte do zásuvky. Motor se po ochlazení zapne automaticky.

3 Mikrostatický filtr

Šedý mikrostatický filtr na horní straně motoru účinně přitahuje a zadržuje mikroskopické částice. V zájmu zajištění konstantního čištění vyfukovaného vzduchu a zabránění přehřívání motoru je velmi důležité tento filtr pravidelně vyměňovat. Mikrostatický filtr je třeba vyměnit po zhruba 50 hodinách provozu, což odpovídá jednomu roku provozu v domácnosti.

Výměna

- 1 Otočte pomocí mince dvěma šrouby tak, aby jejich rýhy směřovaly vstřed.
- 2 Uvolněte držadlo lehkým zatlačením na jeho střední část. Tiskněte tak dlouho, dokud oba konce nevyskočí z vybrání v motoru.
- 3 Zvedněte a sejměte výfukovou mřížku a filtr. Na horní straně motoru musí zůstat zvuková izolace.
- 4 Vyjměte šedý filtr a nahraďte jej novým filtrem. Vraťte mřížku na původní místo. Vložte držadlo zpět na místo a upevněte jej otočením šroubů tak, aby jejich rýhy směřovaly vodorovně.

4 Připojení hadice

Zasuňte bajonetovou spojku do nasávacího otvoru a pootočením ve směru pohybu hodinových ručiček ji uzamkněte. Opačným postupem lze hadici odpojit.

5 Hadice a trubice

1 Připojení hadice k zahnuté trubici
Zasuňte hadici do zahnuté trubice a postupným otáčením ji upevněte, dokud uzamykací páky nezapadnou na svá místa.

2 Odpojení hadice od zahnuté trubice
Pro snadnější odstranění příčiny ucpání vysavače budete pravděpodobně chtít nejdříve odpojit hadici od zahnuté trubice.

Podle obrázku zatlačte šroubovákem na jednu z uzamykacích pák. Postrčte uzamykací páku, dokud se neuvolní.
Totéž proveďte i na druhé uzamykací páce. Nyní lze zahnutou trubici oddělit od hadice.

Typy s teleskopickou trubicí

Teleskopickou trubicí lze nastavit tak, aby odpovídala vaší výšce.
3 Trubicí podle obrázku povolte a vytáhněte na požadovanou délku.
4 Trubicí podle obrázku uzamkněte.

Všechny typy

5 Zasuňte zahnutou trubici do ocelové trubice.

6 Regulace sacího výkonu

1 Sací výkon hubice lze regulovat pomocí šoupátka na zahnuté trubici. Sací výkon je nejvyšší tehdy, kdy je šoupátko posunuto vpřed a otvor je uzavřený.

2 Při vysávání například volných potahů nebo záclon lze sací výkon snížit posunutím šoupátka vzad.

7 Vyklepávání filtru

Aby byla zaručena stálá úroveň sacího výkonu, je třeba filtr udržovat co nejčistší, a to pravidelným vyklepáváním.
Filtr nelze prát ani kartáčovat.

Odstranění motoru - typ 80

1 Uchopte držadlo motoru a otevřete horní západky.
Motor zvedněte.
2 Uchopte filtr za spodní desku a jemně jím zatřeste ze strany na stranu. Při vyklepávání musí hadice zůstat připojená ke kontejneru.
Filtr lze vyčistit vysátím.

Odstranění motoru - typ 90

1 Motor odpojte pootočením jeho držadla proti směru pohybu hodinových ručiček. Motor zvedněte.

Vyprazdňování kontejneru

Po vyklepání filtru a odpojení hadice uvolněte dvě západky a otevřete kontejner. Sejměte horní část kontejneru a vyprázdněte jeho spodní část.

Zpětná montáž motoru - typ 80

Při montáži motoru zkontrolujte, zda se vypínač nalézá přímo nad nasávacím otvorem kontejneru a zda zásuvka směřuje vzad.
Zpětná montáž motoru - typ 90
2 Motor nasadte na přístroj tak, aby vypínač zapnuto/vypnuto byl proti značce na kontejneru, která označuje umístění motoru, a aby zásuvka směřovala vzad. Otáčejte motorem po směru hodinových ručiček, dokud se neozve hlasité klapnutí. Pokud motor nezapadne do správné polohy otáčením, stiskněte červenou uzamykací páku uvnitř kontejneru ve směru šípky.

8 Vysávání se sáčkem na prach

Vysavač se dodává s dvoustvrstými sáčky na prach, které se samy umístí na správné místo. Kontejner lze uvolnit otevřením dvou západek a zvednutím horní části, v níž se nalézá motor a filtr. Sáček na prach upevněte takto:

- 1 Propíchněte perforaci na sáčku na prach a vložte jej do spodního kontejneru.
- 2 Oběma rukama přetáhněte plastovou destičku sáčku na prach přes nasávací otvor. Sáček na prach opatrně rozložte. Vraťte horní kontejner na původní místo a uzavřete obě západky.

Poznámka

Účinnost sání závisí na velikosti a kvalitě sáčku na prach. Používejte pouze originální sáčky Nilfisk. V případě použití jiných sáčků než originálních sáčků Nilfisk a omezení průtoku vzduchu může dojít k přehřátí motoru a následnému poškození přístroje.

9 Výfukový filtr

Výfukový filtr se používá tehdy, kdy je třeba zajistit dokonalou čistotu vyfukovaného vzduchu. Výfukový filtr je umístěn na motoru, místo difuzéru. Montáž výfukového filtru je snadná a filtr lze měnit. S výfukovým filtrem se dodává speciální držadlo.

10 Příslušenství k ofukování

Montáž

Sejměte difuzér a zvukovou izolaci (viz strana 2)

Nasadte na motor ofukovací adaptér 11562000. Každý z nich je na místě upevněn držadlem motoru.

Nasadte příslušenství k ofukování do ofukovacích adaptérů na motoru.

Před připojením hadice zkontrolujte, zda je čistá. Vložte na chvíli její otevřený konec do vstupního otvoru kontejneru a při spuštěných motorech ji zatřeste.

Údržba

Vysavač vždy skladujte v suchu. Ložiska motoru jsou už z výroby opatřena mazivem a jsou zkonstruována pro dlouhodobý, namáhavý provoz. V závislosti na době provozu je třeba měnit prachový filtr. Pokud si ve věci servisu a údržby přístroje přejete získat podrobnější informace, spojte se přímo se společností NILFISK.

Typový štítek

Model a sériové číslo vašeho přístroje jsou uvedeny na typovém štítku, umístěném na přístroji. Tyto informace jsou nezbytné při objednávání oprav přístroje. Na následující prázdné místo si pro budoucí referenci poznamenejte model a sériové číslo vašeho přístroje.

Typ	Sériové číslo
Rok výroby	Napájecí napětí

Odstraňování závad

- motor se nezapíná
- pravděpodobně se spálila pojistka a bude ji třeba vyměnit.
- vada může být v kabelu nebo zásuvce ve zdi, je třeba zkontrolovat jejich funkčnost.

- snížený sací výkon
- sáček na prach je zřejmě plný a bude jej třeba vyměnit, viz strana 3.
- filtr může být ucpáný a bude jej třeba vyklepat, viz strana 3.

- vysavač se zastavil Pouze USA a Kanada
- tepelná pojistka vypnula motor v důsledku ucpání hadice, trubice nebo hubice.
- Začněte vytažením hlavní elektrické šňůry ze síťové zásuvky.
- Po vytažení zástrčky ze zásuvky odstraňte příčinu ucpání.
- Vyčkejte nejméně 5 - 10 minut.
- Zástrčku znovu zasuňte do zásuvky.
- Motor se po ochlazení zapne automaticky.

- motor nezůstává na kontejneru uzamčen Pouze typ 90
- Červená uzamykací páka na horní straně kontejneru je v nesprávné poloze. Zatlačte na uzamykací páku ve směru šípky.

DÔLEŽITÉ BEZPEČNOSTNÉ POKYNY

Pri používaní tohto elektrického spotrebiča dodržiavajte základné opatrenia vrátane nasledovných:

**PRED POUŽITÍM TOHTO SPOTREBIČA
SI PREČITAJTE CELÝ NÁVOD
TENTO NÁVOD SI ODLOŽTE**

VÝSTRAHA!

Na zníženie rizika požiaru, zásahu elektrickým prúdom alebo úrazu:

- * Spotrebič nenechávajte osamote v prípade, že je pripojený na elektrické napájanie. Keď sa nepoužíva alebo sa na ňom vykonáva údržba, vyťahnite zástrčku zo zásuvky.
- * Aby nedošlo k zásahu elektrickým prúdom, spotrebič nepoužívajte vonku alebo na mokrom povrchu.
- * Spotrebič nie je určený pre použitie malými deťmi alebo nevládnymi ľuďmi bez dozoru. Malé deti musia byť pod dozorom, aby sa nehrali so spotrebičom.
- * Spotrebič používajte len spôsobom popísaným v tomto návode. Používajte len príslušenstvo odporúčané výrobcom.
- * Nepoužívajte v prípade poškodenia šnúry vedenia alebo zástrčky. Keď spotrebič nepracuje tak ako má, spadol, poškodil sa, bol ponechaný vonku alebo padol do vody, vráťte ho do servisného strediska.
- * Spotrebič neťahajte ani nenoste za šnúru vedenia, nepožívajte šnúru ako držiak, nezatvárajte dverka na šnúre alebo neťahajte šnúru okolo ostrých hrán alebo rohov. Spotrebič neumiestňujte na šnúru vedenia. Šnúra nesmie prísť do styku s horúcimi povrchmi.
- * Nevyťahujte zo zásuvky ťahaním za šnúru. Pri vyťahovaní zo zásuvky uchopíte zástrčku a nie šnúru.
- * Nechytajte zástrčku, šnúru alebo spotrebič mokrými rukami.
- * Do otvorov nekladajte žiadne predmety. Nepoužívajte, ak sú upchaté otvory. Chráňte pred prachom, drobnými časticami, vlasmi a všetkými predmetmi, ktoré by mohli zabrániť prúdeniu vzduchu.
- * Chráňte otvory a pohyblivé súčiastky pred vlasmi, voľným odevom. Do otvorov a pohyblivých dielov nekladajte prsty ani iné časti tela.
- * Pred vyťahnutím zástrčky zo zásuvky vypnite všetky ovládacie prvky.
- * Veľký pozor dávajte pri vysávaní na schodoch.
- * Nepoužívajte na vysávanie horľavých alebo zápalných kvapalín, ako je napríklad benzín, a nepoužívajte v priestoroch, kde sa môžu nachádzať.
- * Nevysávajte nič, čo horí alebo dymí, ako sú napríklad cigarety, zápalky alebo horúci popol a iný nebezpečný prach.
- * Nepoužívajte, ak nie je vložené vrečko na prach a/alebo filtre.
- * Pred pripojením alebo odpojením trysky poháňanej motorom spotrebič vždy vypnite.
- * Keď je tento spotrebič uzemnený, pripojte ho len na správne uzemnenú zásuvku. Vid' pokyny pre uzemnenie.
- * Ak je tento spotrebič vybavený dvojistou izoláciou, používajte len rovnaké náhradné diely. Vid' návod na údržbu spotrebičov s dvojistou izoláciou.
- * Nepoužívajte vonku alebo na mokrom povrchu. Chráňte pred dažďom. Skladujte vo vnútri pri teplote max. 60 °C (stupňov Celzia) a min. 0 °C (stupňov Celzia). (Len pre uzemnené spotrebiče):

DÔLEŽITÉ UPOZORNENIA

1. Tento spotrebič je tiež vhodný na bežné upratovanie v hoteloch, školách, nemocniciach, závodoch, obchodoch a kanceláriách.
2. Tento spotrebič nie je vhodný na vysávanie zdraviu nebezpečného prachu.
3. Tento spotrebič sa používa len na suché vysávanie a nesmie sa používať alebo skladovať vonku vo vlhkom prostredí. Skladujte vo vnútri pri teplote max. 60 °C (stupňov Celzia) a min. 0 °C (stupňov Celzia).
4. Spotrebič na suché vysávanie sa nesmie používať na vysávanie vody alebo iných kvapalín.
5. Spotrebič sa nesmie používať na vysávanie zápalných alebo výbušných materiálov. Tiež sa nesmie používať vo výbušnom prostredí.
6. Spotrebič sa za žiadnych okolností nesmie používať na vysávanie horúcich materiálov. Spotrebič sa predovšetkým nesmie používať na vysávanie otvorených a uzavretých ohnísk, pecí alebo podobných priestorov, ktoré obsahujú horúci alebo žeravý popol.
7. Spotrebič sa nesmie používať v prípade poškodenia šnúry elektrického vedenia alebo zástrčky. Pravidelne kontrolujte šnúru, najmä ak bola stlačená, zaseknutá vo dverách a podobne. Odpájeľná šnúra elektrického napájacieho vedenia s integrovanou odliatou zástrčkou sa nesmie opravovať. Ak je šnúra alebo zástrčka poškodená, musí sa vymeniť novou šnúrou elektrického napájania, aké dodáva spoločnosť NILFISK.
8. Spotrebič sa nesmie používať v prípade poruchy.
9. Nevyťahujte zo zásuvky ťahaním za šnúru. Pri vyťahovaní zo zásuvky uchopíte zástrčku a nie šnúru.
10. Pri oprave alebo výmene šnúry je nutné použiť ten istý typ šnúry, aký bol pôvodne dodaný so spotrebičom. Dodávateľom takýchto šnúr je spoločnosť NILFISK.
11. Pred začatím údržbárskych prác na spotrebiči alebo na šnúre elektrického vedenia je vždy potrebné vyťahnúť zástrčku zo zásuvky.
12. Opravu elektrickej jednotky s motorom alebo šnúry môže uskutočniť len vyškolená alebo poverená osoba po vypnutí hlavného vypínača nainštalovaného pred spotrebičom alebo po vyťahnutí zástrčky zo zásuvky.
13. Nevymieňajte mechanické alebo elektrické poistné zariadenia.

NÁVOD NA POUŽITIE

Vysávač je pripravený na použitie po nasadení hadice do zakrivenej rúrky tak, ako je popísané v bode 5.

Pred použitím spotrebiča sa presvedčite, či frekvencia a napätie uvedené na výrobnom štítku súhlasia s hodnotami elektrického napájania.

Vysávač sa dodáva s už nasadeným papierovým vrecúškom. Vysávač nikdy nepoužívajte bez predchádzajúceho nasadenia vrecúška na prach. Postup výmeny vrecúška na prach je popísaný v bode 8.

1 Spustenie/zastavenie

1 Zasuňte zástrčku šnúry spotrebiča do zásuvky motora. Zastrčte zástrčku elektrického vedenia do zásuvky na stene.

Stlačením tlačidla 1 spustíte motor. Ďalším stlačením tlačidla 1 ho zastavíte.

Po vysávaní vyťahnite šnúru zo zásuvky na stene.

Odpojenie šnúry elektrického vedenia. Pre predĺženie životnosti šnúry elektrického vedenia ju vždy po vysávaní vyťahnite, voľne ju stočte a uložte.

2 Poznámka

Nestáčajte šnúru priveľmi pevne okolo motora, lebo dôjde k jej poškodeniu a skráti sa jej životnosť.

Teplná ochrana vypnutím

Vysávač je vybavený mechanizmom tepelnej ochrany vypnutím. Tá bráni prehriatiu motora pri upchatí. Keď k tomu dôjde, vyťahnite šnúru elektrického vedenia zo zásuvky. Potom odstráňte prekážku, aby mohol vzduch voľne prúdiť. Počkajte najmenej 5–10 minút. Potom opäť zastrčte šnúru elektrického vedenia do zásuvky. Keď motor vychladol, automaticky sa opäť zapne.

3 Mikrostatický filter

Sivý mikrostatický filter na vrchu motora účinne priťahuje a zadržiava mikročastice. Na zaistenie neustáleho čistenia výfukového vzduchu a aby nedošlo k prehriatiu motora, je dôležité pravidelne vymieňať filter. Mikrostatický filter sa má vymieňať približne po 50 prevádzkových hodinách, čo sa rovná ročnému používaniu v domácnosti.

Výmena

- 1 Otočte dve skrutky pomocou mince tak, aby ich zárezy boli vo zvislej polohe.
- 2 Uvoľnite držiak jemným tlakom na jeho stred smerom dole. Podržte stlačené, kým obidva konce nevyskočia z drážok motora.
- 3 Odklopte výfukovú mriežku a filter. Na vrchu motora musí zostať materiál tlmiaci hluk.
- 4 Vyberte sivý filter a nasadte nový. Nasadte mriežku. Držiak umiestnite do správnej polohy a upevnite ho otočením skrutiek tak, aby ich zárezy boli vo vodorovnej polohe.

4 Pripojenie hadice

Vložte bajonetovú spojku do sacieho otvoru a upevnite ju otočením v smere pohybu hodinových ručičiek. Pri odpojení hadice postupujte opačne.

5 Hadica a rúrky

- 1 Hadicu vsuňte do zakrivenej rúrky. Posúvajte hadicu v zakrivenej rúrke a nastavte ju tak, aby zaistovacie páčky zapadli do správnej polohy.
- 2 Vybratie hadice zo zakrivenej rúrky. Vybratím hadice zo zakrivenej rúrky môžete jednoducho odstrániť upchávajúci predmet.

Stlačte jednu zo zaistovacích páčiek pomocou skrutkovača tak, ako je zobrazené na obrázku. Vyklopte zaistovaciu páčku, aby sa uvoľnila. Zopakujte s druhou zaistovacou páčkou. Zakrivenú rúrku teraz možno odpojiť od hadice.

Modely s teleskopickou rúrkou

- Teleskopickú rúrku možno nastaviť podľa vašej výšky.
- 3 Rúrku uvoľnite, tak ako vidíte na obrázku, a vyťahnite ju do požadovanej dĺžky.
 - 4 Rúrku zaistíte tak, ako vidíte na obrázku.

Všetky modely

- 5 Zasuňte zakrivenú rúrku do oceľovej rúrky.

6 Regulácia výkonu vysávania

- 1 Výkon vysávania trysky sa dá regulovať posuvným ventilom na zakrivenej rúrke. Vysávanie je najvýkonnejšie, keď je ventil zatlačený dopredu čo najbližšie ku vstupu.
- 2 Napríklad na vysávanie voľných pokrývok a záclon môžete výkon vysávania znížiť posunutím ventilu späť.

7 Potrasenie filtra

Pre udržanie výkonu vysávania na konštantnej úrovni musí byť filter čo najviac čistý, čo zabezpečíte jeho pravidelným potrasením. Filter sa nesmie prepierať ani kefovať.

Demontáž motora 80

- 1 Podržte držiak motora a otvorte horné úchytky. Zdvihnite motor.
- 2 Filter vyťahnite za jeho spodnú dosku a jemne ním zatrate zo strany na stranu. Počas traseňa filtrom musí zostať hadica pripojená k nádrži. Filter môžete vyčistiť tak, že ho povysávate.

Demontáž motora 90

- 1 Motor demontujte otočením jeho rukoväte proti smeru hodinových ručičiek. Zdvihnite motor.

Vyprázdenie nádrže

Keď chcete zatrasť filtrom a odpojiť hadicu, uvoľnite spony a nádrž otvorte. Hornú časť nádrže zdvihnite a spodnú časť vyprázdnite.

Výmena motora 80

Pri montáži motora sa uistite, že vypínač je priamo nad vysávacím vstupom nádrže a zástrčka je otočená dozadu.

Výmena motora 90

2 Motor nasadte tak, že vypínač je oproti montážnej značke motora na nádrži a zástrčka je otočená späť. Motor otáčajte v smere pohybu hodinových ručičiek, kým a nezvzvuknutie. Ak motor otáčaním nezapadne do správnej polohy, stlačte červenú zaistovaciu páčku vo vnútri nádrže v smere k šípky.

8 Vysávanie s vrecúškom na prach

Vysávač sa dodáva s dvojítmými samonastaviteľnými vrecúškami na prach. Pre uvoľnenie nádrže odopnite dve spony a odklopte hornú časť, ktorá obsahuje motor a filter. Vrecúško na prach upevnite nasledovne:

- 1 Prepichnete dierovanú časť vrecúška na prach a umiestnite ho do spodnej nádrže.
- 2 Oboma rukami vyťahnite plastovú dosku z vrecúška na prach nad sací otvor. Vrecúško na prach opatrne roztvorte. Nasadte hornú nádrž a upevnite ju dvomi sponami.

Poznámka

Účinnosť vysávania závisí od veľkosti a kvality vrecúška na prach. Používajte len originálne vrecúška od spoločnosti Nilfisk. Keď sa použijú iné vrecúška na prach, môže to mať za následok obmedzenie prúdenia vzduchu, prehriatie motora a následné poškodenie.

9 Výfukový filter

Výfukové filtre sa používajú, keď je potrebné zaistiť dosiahnutie úplne čistého výfukového vzduchu. Výfukový filter sa montuje na motor namiesto difuzéra. Výfukový filter možno jednoducho namontovať a ľahko vymeniť súčiastku filtra. Spolu s výfukovým filtrom sa dodáva špeciálna rukoväť.

10 Pripojenie výfuku

Montáž

Odstráňte difuzér a tlmič hluku (viď strana 2). Na motor nasadte adaptér výfuku 11562000. Na správnom mieste ho pridržiava rúčka motora.

Na adaptér výfuku motora nasadte prípojku výfuku.

Pred pripojením hadice sa presvedčte, či je čistá. Pri bežiacich motoroch umiestnite jej otvorený koniec do otvoru nádrže a potraсте ňou.

Údržba

Vysávač vždy skladujte na suchom mieste. Ložiská motora sú namazané a skonštruované na nepretržitú náročnú činnosť. Filtre na prach sa vymieňajú v závislosti od počtu prevádzkových hodín. Podrobnosti o servise a údržbe získate priamo v spoločnosti NILFISK.

Výrobný štítok

Model a sériové číslo vášho spotrebiča sú uvedené na výrobnom štítku. Tieto informácie sú potrebné pri objednávaní náhradných dielov pre spotrebič. Na voľnom mieste nižšie si zaznamenajte model a sériové číslo svojho spotrebiča, aby ste ich mohli použiť v budúcnosti.

Model	Sériové číslo
Rok výroby	Napájacie napätie

Odstraňovanie závad

- **motor sa nespustil**
 - poistka môže byť spálená a musí sa vymeniť.
 - šnúra elektrického vedenia alebo zásuvka na stene môžu byť chybné a vyžadujú kontrolu.
- **výkon vysávania je znížený**
 - vrecúško na prach môže byť plné a vyžaduje výmenu, pozri stranu 3.
 - filter môže byť upchatý a je potrebné zatrasť ním, pozri stranu 3.
- **vysávač sa zastavil**
 - tepelný poistný vypínač vypol motor kvôli prekážke v hadici alebo tryske.
 - Najprv vyťahnite šnúru elektrického vedenia zo zásuvky.
 - Keď je spotrebič odpojený od elektrického napájania, odstráňte prekážku.
 - Počkajte najmenej 5—10 minút.
 - Potom opäť zastrčte šnúru elektrického vedenia do zásuvky.
 - Keď motor vychladne, automaticky sa opäť zapne.
- **motor nezostane zaistený v polohe na nádrži Len 90**
 - Červená zaistovacia páčka na nádrži je v nesprávnej polohe. Páčku zatlačte v smere šípky.

FONTOS BIZTONSÁGI UTASÍTÁSOK

Elektromos készülékek használatakor többek között a következő alapvető óvintézkedéseket kell betartani:

A KÉSZÜLÉK HASZNÁLATA ELŐTT OLVASSON EL MINDEN TÁJÉKOZTATÓT ŐRIZZE MEG A JELEN TÁJÉKOZTATÓKAT

VIGYÁZAT!

A tűz, áramütés és sérülés kockázatának csökkentése érdekében:

- * Ne hagyja csatlakoztatva a készüléket. Használat után és szervizelés előtt mindig húzza ki a készülék vezetékét az aljzattól.
- * Az áramütés veszélyének csökkentése érdekében ne használja a berendezést szabadterén vagy nedves felületen.
- * A készüléket gyermekek és beteg személyek felügyelet nélkül ne használják. Vigyázzon, hogy a gyermekek ne játsszanak a készülékkel.
- * A készüléket csak a használati utasításban leírtak szerint szabad használni. Csak a gyártó által ajánlott kiegészítőket használja.
- * Ne használja a készüléket, ha a vezeték vagy a csatlakozó sérült. A készüléket juttassa vissza a szervizközpontba, ha nem megfelelően működik, földre ejtették, megsérült, a szabadban hagyták, vagy vízbe ejtették.
- * Vigyázzon, hogy a készüléket ne húzza vagy emelje a tápkábelnél fogva, ne csukja rá az ajtót a kábelre, és ne húzza azt éles széleknél vagy sarkoknál. A készüléket ne húzza keresztül a kábelben. A tápkábelt tartsa hőszugárzó felületektől távol.
- * A készüléket ne a kábelnél fogva húzza ki a falból! Mindig a villásdugót fogja meg, ne pedig a vezetékét.
- * Ne érjen nedves kézzel a csatlakozóhoz vagy a vezetékhez!
- * A nyílásokba ne helyezzen semmilyen tárgyat. A készüléket ne használja, ha valamelyik nyílás eltömődött. A nyílásokat mindig tisztítsa meg a portól, szősztól, hajszálatoktól vagy bármilyen más anyagtól, amely a levegőáramlást csökkentheti.
- * Vigyázzon, hogy a haja, ruhája, ujjai stb. ne kerüljön a készülék nyílásainak és mozgó alkatrészeinek közelébe.
- * A készülék villásdugójának kihúzása előtt minden vezérlést kapcsoljon ki.
- * Lépcső takarításakor fokozott figyelemmel járjon el.
- * Ne használja a készüléket gyúlékony vagy éghető anyagok (pl. benzin) felszívásához, vagy olyan helyen, ahol ilyen anyagok előfordulhatnak.
- * A készülékkel ne szívjon fel semmilyen égő vagy füstölő tárgyat, például cigarettát, gyufát, hamut vagy bármilyen veszélyes port.
- * A készüléket ne használja megfelelően behelyezett porzsák és/vagy filter nélkül.
- * A motoros szívófej csatlakoztatása és levétele előtt mindig kapcsolja ki a készüléket.
- * Ha a készülék földeléssel rendelkezik, akkor csak megfelelően földelt elektromos aljzathoz csatlakoztassa. Lásd a földelésre vonatkozó utasításokat.
- * Ha a készülék kettős szigeteléssel rendelkezik, csak az eredetivel megegyező cserealkatrészeket használjon. Lásd a kettős szigetelésű készülékek szervizelésére vonatkozó utasításokat.
- * Ne használja a készüléket szabadban vagy nedves felületen. A készüléket ne tegye ki esőnek. A készüléket zárt térben, 0-60 Celsius fokon tárolja.
(Csak földelt készülékek esetében):

FONTOS FIGYELMEZTETÉSEK

1. Ez a berendezés alkalmas szállodák, iskolák, kórházak, gyárak, üzletek és irodák szokásos takarítási feladatainak elvégzésére.
2. A készülék nem alkalmas egészségre veszélyes por eltávolítására.
3. A berendezést csak száraz környezetben szabad használni. Szabadtéri és nedves környezetben használata és tárolása tilos! A készüléket zárt térben, 0-60 Celsius fokon tárolja.
4. A száraz por felszívására szolgáló készülékkel tilos vizet vagy egyéb folyadékot eltávolítani.
5. A porszívót tilos gyúlékony vagy robbanékony anyagok eltávolítására használni, illetve robbanásveszélyes környezetben üzemeltetni.
6. Semmilyen körülmények között nem szabad a porszívóval forró anyagot felszívni. Kimondottan tilos a porszívót nyílt vagy zárt kandalló, tűzhely vagy egyéb, meleg vagy izzó hamut tartalmazó tárgyak tisztítására használni.
7. A porszívót nem szabad használni, ha a tápkábelen bármilyen sérülésnek nyoma van. Rendszeresen ellenőrizze a kábel épségét, különösen akkor, ha véletlenül rácsukta az ajtót, vagy áthúzta rajta a porszívót. Az integrált öntött csatlakozóval rendelkező kihúzható hosszabbító javítása tilos. Ha a kábel vagy a csatlakozó sérült, cserélje ki új NILFISK kábelre.
8. Hibás készüléket tilos használni.
9. A készüléket ne a kábelnél fogva húzza ki a falból. Mindig a villásdugót fogja meg, ne pedig a vezetékét.
10. A tápkábel javításakor vagy cseréjekor a készülékhez eredetileg gyártottal megegyező típusú kábelt kell használni! Ezt a kábelt a NILFISK szállítja.
11. A készülékben vagy a tápkábelben végzett bármilyen javítás előtt mindig ki kell húzni a csatlakozót az aljzattól.
12. A motoros elektromos egység vagy a tápkábel javítását csak gyakorlott vagy megfelelően képzett személy végezheti, miután a készülékre szerelt főkapcsolót kikapcsolta, vagy a csatlakozót kihúzta az aljzattól.
13. Tilos bármilyen módosítást végrehajtani a mechanikai vagy elektromos biztonsági eszközökön.

Használati utasítás

Használat előtt az 5. pontban leírtak szerint csatlakoztassa a tömlőt az ívelt csőhöz.

A porszívó használata előtt ellenőrizze, hogy a törzslapon szereplő feszültség megegyezik-e a hálózati feszültséggel.

A porszívó megfelelően elhelyezett papír porzsákot tartalmaz. Soha ne használja a porszívót megfelelően behelyezett porzsák nélkül. A porzsák cseréjének folyamatát a 8. pontban találja.

1 Indítás / leállítás

1 Helyezze a készülék kábelcsatlakozóját a motoros aljzatba. Helyezze a tápkábelt a fali aljzatba.

A motor indításához nyomja meg az 1. gombot.
A leállításhoz ismét nyomja meg az 1. gombot.

Porszívózás után húzza ki a tápkábelt a fali aljzattól.

A tápkábel leválasztása

A kábel élettartamának növelése érdekében minden takarítás után válassza le a motorról, majd lazán feltekerve tárolja.

2 Megjegyzés

Ne tekerje fel szorosan a kábelt a motor köré, mivel az megfeszíti a kábelt, és ezzel jelentősen csökken a kábel élettartama.

Hőkioldó védelem

A porszívón hőkioldó védelmi mechanizmus található. Ez megakadályozza, hogy eldugulás esetén a motor túlmelegedjen. Ha a hőkioldó működésbe lép, akkor először húzza ki a kábelt az aljzattól. Ezután távolítsa el az eldugulást okozó tárgyat. Várjon legalább 5-10 percet. Ezután helyezze vissza a tápkábelt az aljzatba. Ha a motor lehűlt, akkor automatikusan elindul.

3 Mikrosztatikus filter

A motor felső részén található szürke mikrosztatikus filter hatékonyan vonzza és megkötí a mikrorészecskéket. A kimenő levegő folyamatos tisztítása és a motor túlmelegedésének megelőzése érdekében nagyon fontos, hogy a filtert rendszeres időközönként cseréljük. A mikrosztatikus filtert körülbelül minden 50 üzemóra után, otthoni használat során az annak megfelelő egyéves használat után kell kicserélni.

Csere

- 1 Egy pénzérme segítségével fordítsa el a két csavart függőleges állásba.
- 2 A fogantyút a közepére gyakorolt enyhe nyomással engedje fel. Addig nyomja, amíg mindkét oldalsó rugó kiugrik a motor hornyából.
- 3 Emelje le az elszívórácsot és a filtert. A hangszigetelő anyagot hagyja a motor tetején.
- 4 Vegye le a szürke filtert, és tegyen a helyére egy újat. Helyezze vissza a rácsot. Helyezze vissza a fogantyút, majd a két csavart vízszintes állásba forgatva rögzítse.

4 Tömlő csatlakoztatása

Dugja be a bajonettkapcsolót a szívónyílásba, majd az óramutató járásával megegyező irányba elforgatva rögzítse. A tömlő szétkapcsolásához fordított sorrendben végezze el a fenti műveletet.

5 Tömlő és csövek

1 A tömlő csatlakoztatása az ívelt csőhöz

Csúsztassa a tömlőt az ívelt csőbe, és addig fordítsa el, míg a karok a helyükre ugranak.

2 A tömlő kivétele az ívelt csőből

Dugulás megszüntetéséhez ajánlatos eltávolítani a tömlőt az ívelt csőből.

Csavarhúzóval nyomja le valamelyik rögzítőkart, az illusztrációnak megfelelően. Addig döntse a rögzítőkart, amíg nem enged. A műveletet hajtsa végre a másik rögzítőkaron is. Így már le lehet választani a tömlőt az ívelt csőről.

Teleszkópos csővel felszerelt modellek

A teleszkópos csövet a készüléket használó személy magasságához lehet beállítani.

3 Az ábrán látható módon oldja ki a csövet, és húzza ki a kívánt hosszúságúra.

4 Az ábra szerint rögzítse a csövet.

Valamennyi típusnál

5 A kerek csövet csúsztassa be az acélcsőbe.

6 A szívóerő szabályozása

1 A szívófej szívóerejét az ívelt csővön lévő tolattyú segítségével lehet szabályozni. A szívóerő akkor a legerősebb, ha a tolattyút előre tolva teljesen lezárjuk a nyílást.

2 Könnyű takarók vagy függönyök tisztításához a tolattyú hátrafelé mozdításával csökkentheti a szívóerőt.

7 A filter kirázása

A szívóerő egyenletesen tartása érdekében a filtert a lehető legtisztább állapotban kell tartani, és időnként ki kell azt rázni.

A filtert tilos kimosni vagy kefével tisztítani.

A 80-as motor kiszérése

1 Fogja meg a motor fogantyúját, és nyissa ki a kapcsolatokat. Emelje le a motort.

2 A fenéklemeznél fogva húzza ki a szűrőt, és finoman rázza meg oldalirányban. A művelet alatt a tömlőnek továbbra is a tartályhoz kell kapcsolódnia.

A filtert porszívózással is meg lehet tisztítani.

A 90-as motor kiszérése

1 A fogantyú óramutatóval ellentétes irányba forgatásával szerelje le a motort. Emelje le a motort.

A tartály kiürítése

Miután a filtert kirázta és levette a tömlőt, engedje fel a két pántot, és nyissa ki a tartályt. Emelje le a felső részt, és ürítse ki a tartály alsó felét.

A 80-as motor cseréje

A motor behelyezésekor győződjön meg arról, hogy a kapcsoló közvetlenül a tartály szívónyílása felett van, és a dugasz hátrafelé van fordítva.

A 90-es motor cseréje

2 Tegye a helyére a motort úgy, hogy a be/ki kapcsoló a tartályon lévő motorfelfüggesztő jellel szemben legyen, a dugasz pedig hátrafelé legyen fordítva. A motort fordítsa az óramutató járásával megegyező irányba, amíg jellegzetes kattánót nem hall. Ha forgatással nem tudja a helyére tenni a motort, akkor a tartály belsejében lévő vörös zárkart nyomja a nyíl irányába.

8 Porszívózás porzsákkal

A porszívó tartozéka egy kétrétegű, helyreugró porzsák. A tartály felengedéséhez lazítsa meg a két pántot, majd a motor/filter résszel együtt emelje le a felső részt. A porzsákat a következőképpen rögzítse:

1 A perforáció mentén lyukassza ki a porzsákat, és helyezze az alsó tartályba.

2 Mindkét kézzel húzza a porzsák műanyag lapját a szívónyílás felé. Óvatosan hajtogassa ki a porzsákat. Helyezze vissza a felső tartályt, és rögzítse a két pántot.

Megjegyzés

A szívás hatékonysága a porzsák méretétől és minőségétől függ. Kizárólag eredeti Nilfisk zsákokat használjon. Ha nem Nilfisk zsákokat használ, és a levegő áramlását korlátozza, ezzel a motor túlhevülését és károsodását okozhatja.

9 Kilépő filter

Kilépő filtert akkor használnak, ha a kilépő levegőnek teljesen tisztának kell lennie. A kilépő filtert a motor tetejére, a porlasztó helyére kell felszerelni. A kilépő filter könnyen felszerelhető, a filter pedig cserélhető. A kilépő filterhez egy speciális fogantyú is tartozik.

10 Fúvó csatlakozó

Felszerelés

Távolítsa el a porlasztót és a hangelnyelőt (lásd 2. oldal).

Helyezze a 11562000 típusú fúvóadapert a motorra. Valamennyit a motor fogantyúja tartja a helyén.

Illessze a fúvó csatlakozót a motor fúvóadapterébe.

A tömlő csatlakozása előtt győződjön meg annak tisztaságáról: a motor járása közben a nyitott végét egy pillanatra helyezze a tartály beömlőnyílásába, és rázza meg.

Karbantartás

A porszívót mindig tartsa száraz helyen. A motor csapágyai előzsírozottak, és folyamatos ipari munkára tervezettek.

Az eltelt üzemórák számától függően a porfiltereket ki kell cserélni.

A szervizelés és karbantartás részleteiről a NILFISK vállalatnál érdeklődhet.

Törzslap

A modell száma és a sorozatszám a készüléken lévő törzslapon található.

A készülék javításának megrendelésekor szükség van erre az információra.

Az alábbi helyre leírhatja készülékének modell- és sorozatszámát későbbi használatra.

Modell	Sorozatszám
Gyártási év	Tápfeszültség

Hibaelhárítás

- **a motor nem indul**
 - a biztosító kiolvadt, és ki kell cserélni.
 - a kábel vagy a fali aljzat sérült, ellenőrizze.
- **csökken a szívóerő**
 - a porzsák tele van, ki kell cserélni, lásd 3. old.
 - a filter eltömődhetett, ki kell rázni, lásd 3. old.
- **a porszívó leáll Csak az Egyesült Államokban és Kanadában**
 - a tömlőben, a csőben vagy a szívófejben keletkezett dugulás miatt a hőkioldó kikapcsolta a motort.
 - Először is húzza ki a kábelt az aljzataból.
 - Ezt követően szüntesse meg a dugulás okát.
 - Várjon legalább 5-10 percet.
 - Ezután helyezze vissza a tápkábelt az aljzatba.
 - Ha a motor lehűlt, akkor automatikusan újraindul.
- **a motor nem marad rögzített állapotban a tartályon (Csak a 90-es modell)**
 - A tartály tetején lévő vörös rögzítőkár rossz állásban van. Nyomja a kart a nyíl irányába.

POMEMBNA VARNOSTNA NAVODILA

Pri uporabi električne naprave upoštevajte osnovne varnostne ukrepe, vključno z naslednjimi:

PRED UPORABO NAPRAVE PREBERITE VSA NAVODILA

SHRANITE TA NAVODILA

OPOZORILO!

Da bi zmanjšali nevarnost požara, električnega šoka ali poškodbe:

- * Naprave ne puščajte priklopljene v električno omrežje. V primeru neuporabe in pred servisiranjem jo odklopite.
- * Da bi zmanjšali nevarnost električnega šoka, je ne uporabljajte zunaj ali na mokrih podlagah.
- * Naprave ne smejo uporabljati otroci ali slabotne osebe brez nadzora. Otroci bi naj bili pod nadzorom, da se z napravo ne bodo igrali.
- * Uporabljajte jo samo na način, ki je opisan v tem priročniku. Uporabljajte ga samo z dodatki, ki jih priporoča proizvajalec.
- * Ne uporabljajte jo v primeru poškodovanega kabla ali vtikača. Če naprava ne deluje pravilno, je poškodovana, ste jo pustili zunaj ali vam je padla v vodo, jo vrnite v servisni center.
- * Ne prenašajte je z držanjem kabla, kabla ne uporabljajte namesto ročaja, ne priprite ga z vrati in ga ne vlecite okoli ostrih robov ali vogalov. Naprave ne vozite preko kabla. Kabla ne izpostavljajte segretim površinam.
- * Ne izklaplajte je z vlečenjem kabla. Za izklop primite za vtikač in ne kabel.
- * Vtikača, kabla ali naprave ne prijemajte z mokrimi rokami.
- * Ne vstavljajte predmetov v odprtine. Ne uporabljajte je v primeru blokiranih odprtin; ne izpostavljajte je prašnim delcem in čemurkoli, kar bi lahko zmanjšalo pretok zraka.
- * Lase, ohlapna oblačila in dele telesa držite stran od odprtin in premičnih delov.
- * Pred izklopom izključite vse kontrole.
- * Posebej bodite pozorni pri čiščenju stopnic.
- * Ne uporabljajte je za čiščenje vnetljivih ali gorljivih tekočin, npr. bencina, in je ne uporabljajte v prostorih, kjer bi te lahko bile prisotne.
- * Ne čistite ničesar, kar gori ali se kadi, npr. cigaret, vžigalic, vročega pepela ali nevarnega prahu.
- * Ne uporabljajte je brez nameščene vrečke za prah in/ali filtrov.
- * Napravo pred priklopom ali odklopom samodejnega cevne nastavka vedno izključite.
- * Če je naprava ozemljena, jo priklopite samo na ustrezno ozemljeno vtičnico. Oglejte si navodila za ozemljitev.
- * Če ima naprava dvojno izolacijo. Uporabite samo identične nadomestne dele. Za navodila si oglejte Servisiranje dvojno izoliranih naprav.
- * Ne uporabljajte je zunaj ali na mokrih površinah. Ne izpostavljajte je dežju. Hranite jo znotraj pri največ 60 °C in najmanj 0 °C. (Samo za ozemljene naprave):

POMEMBNA OPOZORILO

1. Naprava je primerna tudi za običajna gospodinjstva opravila v hotelih, šolah, bolnišnicah, tovarnah, trgovinah in pisarnah.
2. Naprava ni primerna za čiščenje zdravju nevarnega prahu.
3. Naprava je namenjena samo notranji uporabi in je ne uporabljajte ali hranite zunaj na mokrem. Hranite je znotraj pri največ 60 °C in najmanj 0 °C.
4. Naprava za sesanje suhega prahu ni namenjena vsesavanju vode ali ostalih tekočin.
5. Naprave ne uporabljajte za čiščenje gorljivih ali eksplozivnih materialov, prav tako je ne uporabljajte v prostorih, kjer obstaja nevarnost eksplozije.
6. Naprave pod nobenimi pogoji ne uporabljajte za čiščenje vročih materialov. Naprave še posebej ne uporabljajte za čiščenje odprtih in zaprtih kaminov, pečic itd., ki vsebujejo topel ali žareč pepel.
7. Naprave v primeru kakršnekoli poškodbe električnega kabla ne uporabljajte. Redno preverjajte, ali je kabel poškodovan, predvsem v primerih, ko je bil ta poteptan, priprt z vrati ali povežen. Ne popravljajte snemljivega napajalnega kabla s čvrsto vlitimi vtičniki. V primeru poškodbe kabla ali vtičaveč ga zamenjajte z novim napajalnim kablom NILFISK.
8. Naprave v primeru okvare ne uporabljajte.
9. Ne izklaplajte je z vlečenjem kabla. Za izklop primite za vtikač in ne kabel.
10. Pri popravilu ali zamenjavi kabla uporabljajte tip kabla, ki je identičen prvotno dobavljenemu. S takšnim kablom vas lahko oskrbi NILFISK.
11. Pred servisnim popravilom naprave ali kabla vtičnik odstranite iz vtičnice.
12. Popravilo električne enote z motorjem ali kablom lahko izvede samo izurjena ali poučena oseba, in sicer mora najprej izklopiti glavno stikalo, nameščeno na napravi, ali odstraniti vtičnik iz vtičnice.
13. Ne spreminjajte ali prilagajajte mehanskih ali električnih varnostnih mehanizmov.

Navodila za uporabo

Pred uporabo sesalnika za prah cev namestite na ukrvljeno cev, kot je to opisano pod točko 5.

Pred uporabo sesalnika za prah se prepričajte, da je napetost, prikazana na ploščici s specifikacijami, skladna z glavno napetostjo.

Sesalniku je priložena že nameščena vrečka za prah. Sesalnika ne uporabljajte brez pravilno nameščene vrečke za prah. Postopek zamenjave vrečke za prah je opisan pod točko 8.

1 Zagon / zaustavitev

1 Vtikač kabla naprave namestite v vtičnico motorja. Kabel vključite v stensko vtičnico.

Pritisnite gumb 1. za zagon motorja

Za zaustavitev ponovno pritisnite gumb 1.

Po sesanju kabel izvlomite iz stenske vtičnice.

Izklop napajalnega kabla

Da bi podaljšali življenjsko dobo kabla, ga po vsakem čiščenju izvlomite iz motorja, ohlapno zvijte in shranite.

2 Opomba

Kabla ne zvijajte tesno okrog motorja, saj prevelik pritisk občutno skrajša njegovo življenjsko dobo.

Samodejna termična varovalka

(Samo za ZDA in Kanado)

Sesalnik ima vgrajen zaščitni mehanizem s samodejno termično varovalko. Ta preprečuje pregrevanje motorja v primeru morebitne blokade. Če pride do tega, najprej električni kabel izključite iz vtičnice. Nato odstranite povzročitelja blokade in s tem omogočite prost pretok zraka. Počakajte vsaj 5 - 10 minut. Nato električni kabel ponovno vključite v vtičnico. Ko je motor ohlajen, se samodejno ponovno zažene.

3 Mikrostatski filter

Sivi mikrostatski filter na vrhu motorja učinkovito privlači in zadržuje mikrodelce. Da bi zagotovili nenehno čiščenje izpušnega zraka in preprečili pregrevanje motorja, filter redno menjajte. Mikrostatski filter zamenjajte po približno 50 urah uporabe, kar ustreza enemu letu domače uporabe.

Zamenjava

1S kovancem tako dolgo obračajte vijaka, da bosta njuni reži obrnjeni navpično.

2 Sprostite ročaj z rahlim pritiskom na njegovo sredino. Pritisnite tako dolgo, da oba konca izstopita iz vdolbine na motorju.

3 Dvignite izpušno rešetko in filter. Material za vpijanje zvoka mora ostati na vrhu motorja.

4 Odstranite sivi filter in namestite novega. Zamenjajte rešetko. Namestite ročaj in ga zaklenite z vrtenjem vijakov v vodoravni položaj.

4 Priklop cevi

Vstavite podolgovato spojnico v sesalno odprtino in jo zaklenite z vrtenjem v smeri urinega kazalca. Za odklop cevi ta postopek obrnite.

5 Cev in cevke

1 Cevi namestitev na ukrivljeno cevko

Cev vstavite v ukrivljeno cevko in jo vrtite tako dolgo, da bodo zaklepni vzvodi trdno na položajih.

2 Odstranjevanje cevi iz ukrivljene cevke

Cev lahko odstranite iz ukrivljene cevke in tako lažje odstranite morebitno blokado.

Na enem izmed zaklepnih vzvodov uporabite izvijač tako, kot je prikazano na sliki.

Nadaljujte tako dolgo, da bo zaklepni vzvod popustil.

To ponovite na ostalih zaklepnih vzvodih. Zdaj lahko ukrivljeno cevko ločite od cevi.

Modeli z zložljivo cevko

Zložljivo cevko lahko prilagodite svoji višini.

3 Odklenite cevko, kot je prikazano na diagramu, in jo povlecite do zelene dolžine.

4 Zaklenite cevko, kot je prikazano na sliki.

Vsi modeli

5 Ukrivljeno cevko potisnite v kovinsko cevko.

6 Regulacija moči sesanja

1 Moč sesanja z nastavkom je lahko regulirate z drsnim ventilom na ukrivljeni cevki.

Sesanje je najmočnejše takrat, ko je ventil potisnjen povsem naprej in je dovod zraka zaprt.

2 Za sesanje ohlapnih odej ali zaves lahko moč sesanja zmanjšate s potiskom ventila nazaj.

7 Stresanje filtra

Da bi bila moč sesanja vedno na isti ravni, poskrbite za brezhibno čistočo filtra. To dosežete s tresenjem le-tega v rednih časovnih intervalih.

Filtera ne izpirajte ali krtačite.

Odstranjevanje motorja 80

1 Primite ročaj motorja in odprite zgornje zaponke.

Dvignite motor.

2 Izvlecite filter za spodnji podstavek in ga nežno stresite v smeri levo-desno. Med tresenjem mora cev ostati pritrjena na vsebnik.

Filter lahko očistite tudi s sesanjem.

Odstranjevanje motorja 90

1 Odstranite motor z vrtenjem njegovega ročaja v levo. Dvignite motor.

Praznjenje vsebnika

Ko stresite filter in odstranite cev, sprostite zaskočne zapahe in odprite vsebnik.

Dvignite zgornji del in izpraznite spodnji del vsebnika.

Zamenjava motorja 80

Pri montaži motorja se prepričajte, da je stikalo naravnost nad sesalno odprtino vsebnika in da je vtičnik obrnjen nazaj.

Zamenjava motorja 90

2 Motor ponastavite tako, da bo stikalo za vklop/izklop v nasprotni smeri od označbe za montažo motorja na vsebniku in da bo stikalo obrnjeno nazaj. Motor tako dolgo obračajte v desno, da zaslišite razločen klik. Če se motor z vrtenjem ne bo zaskočil na pravilni položaj, pritisnite rdeči zaklepni vzvod znotraj vsebnika v smeri puščice.

8 Sesanje z vrečko za prah

Sesalniki so priložene dvoplastne samopritrilne vrečke za prah. Če želite sprostiti vsebnik, odprite zapaha in dvignite zgornji del s predelom za motor/filter. Vrečko za prah namestite na naslednji način:

1 Predrite za to pripravljeno mesto na vrečki in jo položite v spodnji vsebnik.

2 Z obema rokama plastični podstavek vrečke povlecite preko sesalne odprtine.

Vrečko za prah previdno razgrnite. Zgornji vsebnik položite nazaj na prejšnje mesto in pritrдите zapaha.

Opomba

Učinkovitost sesanja je odvisna od velikosti in kakovosti vrečke za prah.

Uporabljajte samo originalne vrečke Nilfisk. Uporaba neoriginalnih vrečk in moten pretok zraka lahko povzročita pregrevanje motorja in poškodbo naprave.

9 Izpušni filter

Izpušni filtri se uporabljajo v primerih, ko obstaja potreba po čistem izpušnem zraku.

Izpušni filter je montiran na vrh motorja na mesto razpršilnika. Montaža izpušnega filtra je enostavna, filter pa lahko zamenjate. Izpušnemu filtru je priložen poseben ročaj.

10 Nastavek za razpihavanje

Montaža

Odstranite razpršilnik in glušilnik zvoka (oglejte si stran 2)

Adapter za razpihavanje 11562000 namestite na motor. Vsak izmed njih bo ostal na svojem mestu s pomočjo ročaja motorja.

Nastavek za razpihavanje namestite na adapter za razpihavanje na motorju.

Pred priključitvijo cevi se prepričajte, da je le-ta čista – njen odprti del za trenutek vstavite v odprtino na vsebniku in jo stresite (motor mora teči).

Vzdrževanje

Sesalnik vedno hranite na suhem. Ležaji v motorju so vnaprej podmazani in namenjeni dolgotrajnemu napornemu delu.

Glede na število ur delovanja je potrebna zamenjava filtra za prah.

Za podrobnosti o servisu ali vzdrževanju se obrnite na NILFISK.

Ploščica s specifikacijami

Številka modela in serijska številka naprave sta prikazani na ploščici s specifikacijami. Te podatke potrebujete pri naročanju popravila naprave. V prazen prostor spodaj za prihodnjo uporabo zabeležite številko modela in serijsko številko naprave.

Model	Serijska številka
Leto izdelave	Napajalna napetost

Odpravljanje težav

- **motorja ni mogoče zagnati**
 - morda je pregorela varovalka in jo je treba zamenjati.
 - morda sta kabel ali vtičnica okvarjena in ju je treba preveriti.
- **moč sesanja je zmanjšana**
 - morda je vrečka za prah polna in jo je treba zamenjati, oglejte si stran 3.
 - morda se je zamašil filter in ga je treba pretresti, oglejte si stran 3.
- **sesalnik za prah se zaustavi (samo za ZDA in Kanado)**
 - samodejna termična varovalka je izklopila motor, ker je prišlo do blokade cevi, ravne cevi ali cevne nastavke.
 - Najprej glavni napajalni kabel izključite iz vtičnice.
 - Ko je naprava izključena, odstranite oviro.
 - Počakajte vsaj 5 - 10 minut.
 - Električni kabel ponovno vključite v vtičnico.
 - Ko je motor ohlajen, se samodejno ponovno zažene.
- **motor se ne zaskoči na pravilen položaj (samo 90)**
 - Rdeči zaklepni vzvod znotraj vrha vsebnika je na napačnem položaju. Potisnite vzvod v smeri puščice.

ВАЖНЫЕ МЕРЫ БЕЗОПАСНОСТИ

При использовании электроприбора следует всегда соблюдать общие меры предосторожности, включая следующие:

ПРОЧИТАЙТЕ ВСЕ ИНСТРУКЦИИ ПЕРЕД ИСПОЛЬЗОВАНИЕМ ЭЛЕКТРОПРИБОРА СОХРАНИТЕ ЭТУ ИНСТРУКЦИЮ

внимание !

Чтобы уменьшить риск пожара, поражения электротоком или получения травмы:

- * Не оставляйте электроприбор подключенным к электросети. Вынимайте вилку из розетки, когда прибор не используется или перед его обслуживанием.
- * Для уменьшения риска поражения электротоком не используйте прибор на открытом воздухе или на мокрых поверхностях.
- * Прибор не должен эксплуатироваться детьми или немощными людьми без присмотра. Присматривайте за детьми, чтобы они не играли в прибором.
- * Используйте прибор только в соответствии с данной инструкцией. Используйте только рекомендуемые изготовителем принадлежности.
- * Не эксплуатируйте прибор с поврежденным электрошнуром или вилкой. Если прибор работает неправильно, его уронили, повредили, оставили на открытом воздухе или подвергли воздействию воды, доставьте его в сервисный центр.
- * Не тяните за шнур и не используйте его в качестве ручки для переноски пылесоса, не заземляйте шнур в дверях и не протягивайте его вдоль острых кромок или углов. Не водите насадкой над шнуром при работающем пылесосе. Держите шнур на удалении от нагреваемых поверхностей.
- * Не тяните за шнур, чтобы вынуть вилку из сети. При вынимании вилки беритесь за вилку, а не за шнур.
- * Не прикасайтесь к вилке, шнуру или прибору мокрыми руками.
- * Не вставляйте какие-либо предметы в отверстия. Не используйте прибор с заблокированными отверстиями; освобождайте от пыли, пуха, волос и всего того, что может уменьшить воздушный поток.
- * Не позволяйте волосам, свободной одежде, пальцам и другим частям тела попадать в отверстия и подвижные части.
- * Выключайте все органы управления перед выниманием вилки из сети.
- * Соблюдайте особую осторожность во время уборки лестниц.
- * Не убирайте с помощью пылесоса воспламеняемые или сгораемые жидкости, такие как бензин, и не используйте пылесос рядом с такими жидкостями.
- * Не убирайте с помощью пылесоса что-либо горячее или дымящее, например, сигареты, спички, горячую золу или опасную пыль.
- * Не используйте прибор без пылесборника и/или фильтров.
- * Всегда выключайте прибор перед надеванием или снятием механизированной насадки.
- * Если этот прибор является заземленным, подключайте его только к правильно заземленной розетке. См. инструкцию по заземлению.
- * Если данный электроприбор имеет двойную изоляцию, используйте только идентичные запчасти. См. инструкцию по обслуживанию приборов с двойной изоляцией.
- * Не используйте прибор на открытом воздухе или на мокрых поверхностях. Не подвергайте прибор воздействию дождя. Храните в помещении при температуре от 60°C до 0°C.

ВАЖНЫЕ МЕРЫ ПРЕДОСТОРОЖНОСТИ

1. Данный пылесос также пригоден для обычной уборки в отелях, школах, больницах, магазинах и офисах.
2. Данный пылесос непригоден для уборки опасной для здоровья пыли.
3. Данный пылесос предназначен только для сухой уборки и не может использоваться или храниться вне помещения во влажной среде. Храните в помещении при температуре от 60°C до 0°C.
4. Пылесос для уборки сухой пыли не должен использоваться для всасывания воды или других жидкостей.
5. Пылесос не должен использоваться для уборки воспламеняемых или взрывоопасных материалов и во взрывоопасной среде.
6. Ни в коем случае пылесос не должен использоваться для уборки горячего материала. В частности, пылесос не должен использоваться для уборки открытых и закрытых каминов, печей или подобных мест, которые содержат теплую или пылящую золу.
7. Пылесос не должен использоваться, если электрошнур имеет какие-либо признаки повреждения. Регулярно осматривайте шнур на наличие повреждений, в частности, если он был сдавлен, зажат в дверях или над ним протаскивали пылесос. Отсоединяемый электрошнур с литой вилкой не подлежит ремонту. В случае повреждения шнура или вилки, он заменяется на новый шнур, поставляемый фирмой NILFISK.
8. Пылесос не должен эксплуатироваться в случае обнаружения дефекта.
9. Не тяните за шнур, чтобы вынуть вилку из сети. При вынимании вилки беритесь за вилку, а не за шнур.
10. При ремонте или замене шнура должен использоваться шнур такого же типа, как первоначально поставляемый вместе с пылесосом. Данный шнур поставляется фирмой NILFISK.
11. Перед любым обслуживанием пылесоса или шнура обязательно выньте вилку из сетевой розетки.
12. Ремонт шнура или электроприбора с двигателем должен выполняться только квалифицированным или проинструктированным персоналом после выключения главного выключателя, установленного перед прибором, или после вынимания вилки из сети.
13. Запрещены любые изменения или модифицирования механических или электрических защитных устройств.

Инструкция по эксплуатации

Для подготовки пылесоса к эксплуатации присоедините шланг к изогнутой трубке, как это описано в пункте 5.

Перед использованием пылесоса удостоверьтесь в том, что напряжение, указанное на табличке с техническими данными, соответствует напряжению сети.

Пылесос поставляется с уже установленным бумажным пылесборником. Никогда не используйте пылесос без правильно установленного пылесборника. Процедура замены пылесборника описывается в пункте 8.

1 Пуск/остановка

1 Вставьте разъем шнура в гнездо на моторном отсеке. Вставьте вилку шнура в сетевую розетку.

Нажмите кнопку 1 для запуска электродвигателя
Нажмите кнопку 1 еще раз для остановки двигателя.

После уборки выньте вилку из сетевой розетки.

Отсоедините электрошнур.

Чтобы продлить срок службы шнура, отсоединяйте его от электродвигателя после каждой уборки и храните в свободно намотанном состоянии.

2 Примечание

Не наматывайте шнур туго вокруг электродвигателя, так как это приводит к деформации шнура и значительному сокращению его срока службы.

Тепловая защита

Пылесос обеспечивается механизмом тепловой защиты. Она защищает электродвигатель от перегрева в случае блокирования. Если такое происходит, выньте вилку шнура из розетки. Затем устраните причину блокирования и обеспечьте свободный доступ воздуха. Подождите по крайней мере 5-10 минут. Затем вставьте вилку шнура в сетевую розетку. Когда электродвигатель охладится, он включится автоматически.

3 Фильтр микрочастиц

Серый фильтр микрочастиц, установленный поверх электродвигателя, эффективно притягивает и задерживает микрочастицы. Чтобы гарантировать постоянную очистку отработанного воздуха и не допустить перегрев электродвигателя, важно регулярно заменять фильтр. Фильтр микрочастиц должен заменяться примерно через 50 часов работы, что эквивалентно одному году эксплуатации в домашних условиях.

Замена

- 1 С помощью монеты вращайте два винта до тех пор, пока их щели не станут вертикальными.
- 2 Освободите ручку, слегка нажав в ее центре. Нажимайте до тех пор, пока оба конца ручки не выскочат из углубления в моторном отсеке.
- 3 Снимите решетку отработанного воздуха и фильтр. Звукопоглощающий материал должен оставаться поверх двигателя.
- 4 Снимите серый фильтр и установите вместо него новый. Поставьте решетку на место. Расположите ручку правильно и зафиксируйте ее, вращая винты до тех пор, пока их щели не станут горизонтальными.

4 Присоединение шланга

Вставьте штыковое соединение во всасывающее отверстие и зафиксируйте его, повернув по часовой стрелке. Для отсоединения шланга действуйте в обратном порядке.

5 Шланг и трубки

- 1 Соединение шланга с изогнутой трубкой
Вставьте шланг в изогнутую трубку и поверните его так, чтобы стопорные рычаги зафиксировались.
- 2 Отсоединение шланга от изогнутой трубки
Вы можете отсоединить шланг от изогнутой трубки и тем самым легко избавиться от блокирования воздушного потока.

Надавите на один из стопорных рычагов с помощью отвертки, как показано на рисунке. Наклоняйте стопорный рычаг до момента его высвобождения.
Повторите процедуру по отношению ко второму стопорному рычагу. Изогнутая трубка теперь может быть отделена от шланга.

Модели с телескопической трубкой

Телескопическая трубка может регулироваться под Ваш рост.

- 3 Разблокируйте трубку как показано на рисунке и вытяните ее на нужную длину.
- 4 Зафиксируйте трубку, как показано на рисунке.

Все модели

- 5 Вставьте изогнутую трубку в стальную трубку.

6 Регулировка мощности всасывания

- 1 Мощность всасывания насадки может регулироваться с помощью задвижки на изогнутой трубке. Всасывание является самым мощным, когда задвижка перемещена вперед и закрывает выпускной канал.
- 2 Для очистки покрывал и штор мощность всасывания может быть снижена посредством перемещения задвижки назад.

7 Встряхивание фильтра

Чтобы поддерживать мощность всасывания на постоянном уровне, фильтр должен содержаться в чистоте и встряхиваться через регулярные интервалы.
Фильтр не должен мыться или чиститься щеткой.

Демонтаж электродвигателя 80

- 1 Удерживайте ручку двигателя и откройте верхние защелки. Поднимите двигатель.

2 Вытащите фильтр за его нижнюю пластину и несильно потрясите его из стороны в сторону. Шланг должен оставаться прикрепленным к контейнеру во время встряхивания.
Фильтр можно чистить с помощью пылесоса.

Демонтаж электродвигателя 90

- 1 Демонтируйте электродвигатель, поворачивая его ручку против часовой стрелки. Поднимите двигатель.

Опустошение контейнера

Когда фильтр встряхнули и отсоединили шланг, освободите две защелки и откройте контейнер. Поднимите верхнюю часть и опустошите нижнюю часть контейнера.

Замена электродвигателя 80

При креплении двигателя убедитесь в том, что выключатель находится прямо над всасывающим отверстием контейнера, а его штырек откинут назад.

Замена электродвигателя 90

2 Установите электродвигатель таким образом, чтобы выключатель находился напротив установочной метки на контейнере, а штырек был откинут назад. Поверните двигатель по часовой стрелке до отчетливого щелчка. Если двигатель не фиксируется в процессе поворачивания, тогда нажмите на красный стопорный рычаг внутри контейнера в направлении стрелки.

8 Всасывание с пылесборником

Пылесос снабжается двухслойными саморазмещающимися пылесборниками. Чтобы снять контейнер, освободите две защелки и поднимите верхнюю часть с секцией двигатель/фильтр. Зафиксируйте пылесборник следующим образом:

- 1 Прокोलите отверстие в пылесборнике и поместите его в нижней части контейнера.
- 2 Обеими руками натяните пластиковую пластину пылесборника поверх всасывающего отверстия. Тщательно расправьте пылесборник. Установите верхнюю часть контейнера и закройте две защелки.

Примечание

Эффективность всасывания зависит от размера и качества пылесборника. Используйте только оригинальные пылесборники фирмы Nilfisk. В случае использования пылесборников других фирм ограничивается воздушный поток, что приводит к перегреву двигателя и последующему повреждению пылесоса.

9 Отводящий фильтр

Отводящие фильтры используются при необходимости обеспечения абсолютно чистого отработанного воздуха. Отводящий фильтр устанавливается на электродвигателе вместо диффузора. Отводящий фильтр легко устанавливается, а фильтрующий элемент является заменяемым. Вместе с отводящим фильтром поставляется специальная ручка.

10 Обдувающее приспособление

Монтаж

Снимите диффузор и поглотитель звука (см. стр. 2)
Установите на электродвигатель обдувающий переходник 11562000. Каждый из них удерживается на месте ручкой двигателя.

Закрепите обдувающее приспособление на обдувающих переходниках двигателя.

Перед присоединением шланга удостоверьтесь в его чистоте – на короткое время поместите его открытый конец во всасывающее отверстие контейнера при работающем двигателем и потрясите шланг.

Техническое обслуживание

Всегда храните пылесос в сухом месте. Подшипники электродвигателя имеют заводскую смазку и рассчитаны на длительную и интенсивную эксплуатацию.
В зависимости от количества часов наработки следует заменять пылевые фильтры.
Более подробную информацию о техническом обслуживании можно получить в компании NILFISK.

Табличка с техническими данными

Модель и серийный номер Вашего пылесоса приведены в табличке с техническими характеристиками на пылесосе. Эта информация нужна при заказе ремонта. Используйте пространство под этим предложением для записи модели и серийного номера Вашего пылесоса, которые могут пригодиться для справки.

Модель	Серийный номер
Год изготовления	Рабочее напряжение

Поиск неисправностей

- **электродвигатель не запускается**
 - предохранитель мог перегореть и нуждается в замене.
 - шнур или розетка могут быть неисправными и нуждаются в проверке.
- **снижается мощность всасывания**
 - пылесборник полон и нуждается в замене. см. стр. 3.
 - фильтр засорился и его нужно встряхнуть. см. стр. 3.
- **пылесос прекращает работу Только для США и Канады**
 - термальный выключатель отключил электродвигатель в результате засорения шланга, переходника или насадки.
 - Для начала выньте вилку шнура из сети.
 - Когда пылесос отключен от сети, устраните причину засорения.
 - Подождите по крайней мере 5-10 минут.
 - Вставьте вилку шнура в сетевую розетку.
 - Когда электродвигатель охладится, он включится автоматически.
- **электродвигатель не зафиксирован на контейнере Только 90**
 - Красный стопорный рычаг в верхней части контейнера находится в неправильном положении. Нажмите на рычаг в направлении стрелки.

DATA

EESTI TEHNILISED ANDMED		GM 80 220-240V	GM 80 110-120V	GM 80 100V	G/GM 90 220-240V	G/GM 90 110-120V	G/GM 90 100V
Nimivõimsus	W	1200	1100	850	1200	1100	850
Max võimsus	W	1300	1200	950	1300	1200	950
Kaitseaste (niiskus, tolm)	-	IP40	IP40	IP40	IP40	IP40	IP40
Kaitseklass (elektriline)	-	II □	II □	II □	II □	II □	II □
Õhuvool vooliku ja toruga	l/sek	38	38	33	38	38	33
Vaakum	kPa	20	20	18	20	20	18
Imemisvõimsus voolikuga	W	270	250	200	270	250	200
Helirõhk 1,5 m juures	(ISO 11203)	-	-	-	-	-	-
a) Tolmuimeja + otsak	dB(A)/20μPa	63	63	63	63	63	63
b) Tolmuimeja	dB(A)/20μPa	61	61	61	61	61	61
Väike põhifilter	cm2	-	-	-	800	800	800
Suur põhifilter	cm2	2100	2100	2100	2200	2200	2200
Põhifiltri materjali	tüüp	Puuvillane	Puuvillane	Puuvillane	Puuvillane	Puuvillane	Puuvillane
Väljalaskefilter, HEPA, pindala	cm2	3300	3300	3300	3300	3300	3300
Konteineri mahutavus	l	12,25	12,25	12,25	14,5	14,5	14,5
Kaal	kg	5	5	5	5	5	5

Tehnilisi andmeid ja detaile võib muuta ilma eelnevalt teatamata.

LATVIŠKĀS SPECIFIKĀCIJAS		GM 80 220-240V	GM 80 110-120V	GM 80 100V	G/GM 90 220-240V	G/GM 90 110-120V	G/GM 90 100V
Nominālā jauda	W	1200	1100	850	1200	1100	850
Maks. jauda	W	1300	1200	950	1300	1200	950
Drošības pakāpe (mitrums, putekļi)	-	IP40	IP40	IP40	IP40	IP40	IP40
Drošības klase (elektr.)	-	II □	II □	II □	II □	II □	II □
Gaisa plūsma, izmantojot šļūteni un cauruli	l/s	38	38	33	38	38	33
Vakuums	kPa	20	20	18	20	20	18
Sūkšanas jauda, izmantojot šļūteni	W	270	250	200	270	250	200
Skaņas spiediena līmenis, ja ir 1,5 m (ISO 11203)	-	-	-	-	-	-	-
a) Putekļu sūcējs+uzgalis	dB(A)/20μPa	63	63	63	63	63	63
b) Putekļu sūcējs	dB(A)/20μPa	61	61	61	61	61	61
Galvenais filtrs, mazais	cm2	-	-	-	800	800	800
Galvenais filtrs, lielais	cm2	2100	2100	2100	2200	2200	2200
Galvenā filtra materiāls	tips	Kokvilna	Kokvilna	Kokvilna	Kokvilna	Kokvilna	Kokvilna
Izplūdes filtrs, HEPA, virsmas platība	cm2	3300	3300	3300	3300	3300	3300
Tvertnes ietilpība	l	12,25	12,25	12,25	14,5	14,5	14,5
Svars	kg	5	5	5	5	5	5

Specifikācijas un detaļas var tikt mainītas bez iepriekšēja paziņojuma.

LIETUVIŠKAI techniniai duomenys		GM 80 220-240V	GM 80 110-120V	GM 80 100V	G/GM 90 220-240V	G/GM 90 110-120V	G/GM 90 100V
Nominālji galia	W	1200	1100	850	1200	1100	850
Maks. galia	W	1300	1200	950	1300	1200	950
Apsaugos laipsnis (drėgmė, dulki)	-	IP40	IP40	IP40	IP40	IP40	IP40
Apsaugos klasė (elektros)	-	II □	II □	II □	II □	II □	II □
Oro srautas žarņoje ir vamzdyje	l/sek.	38	38	33	38	38	33
Slėgis	kPa	20	20	18	20	20	18
Siurbimo galia su žarņa	W	270	250	200	270	250	200
Garso slėgio lygis 1,5 m atstumu (ISO 11203)	-	-	-	-	-	-	-
a) Dulkių siurblys + antgalis	dB(A)/20μPa	63	63	63	63	63	63
b) Dulkių siurblys	dB(A)/20μPa	61	61	61	61	61	61
Pagrindinis filtras, mažas	cm2	-	-	-	800	800	800
Pagrindinis filtras, didelis	cm2	2100	2100	2100	2200	2200	2200
Pagrindinio filtro medžiagos	tipas	medvilnė	medvilnė	medvilnė	medvilnė	medvilnė	medvilnė
Išleidžiamo oro filtras, HEPA, paviršiaus plotas	cm2	3300	3300	3300	3300	3300	3300
Bako talpa	l	12,25	12,25	12,25	14,5	14,5	14,5
Masė	kg	5	5	5	5	5	5

Techniniai duomenys gali būti pakeisti be išankstinio įspėjimo.

POLSKI DANE TECHNICZNE		GM 80 220-240V	GM 80 110-120V	GM 80 100V	G/GM 90 220-240V	G/GM 90 110-120V	G/GM 90 100V
Moc znamionowa	W	1200	1100	850	1200	1100	850
Moc maks.	W	1300	1200	950	1300	1200	950
Klasa ochronności (wilgoć, pył)	-	IP40	IP40	IP40	IP40	IP40	IP40
Klasa ochronności (elektryczność)	-	II □	II □	II □	II □	II □	II □
Przepływ powietrza przez wąż i rurę	l/s	38	38	33	38	38	33
Podciśnienie	kPa	20	20	18	20	20	18
Moc ssania z wężem	W	270	250	200	270	250	200
Ciśnienie akustyczne z odległości 1,5 m (ISO 11203)	-	-	-	-	-	-	-
a) Odkurzacz+dysza	dB(A)/20 μPa	63	63	63	63	63	63
b) Odkurzacz	dB(A)/20 μPa	61	61	61	61	61	61
Główny filtr mały	cm2	-	-	-	800	800	800
Główny filtr duży	cm2	2100	2100	2100	2200	2200	2200
Materiał głównego filtra	typ	Bawełna	Bawełna	Bawełna	Bawełna	Bawełna	Bawełna
Filtr wylotowy, HEPA, powierzchnia	cm2	3300	3300	3300	3300	3300	3300
Pojemność zbiornika	l	12,25	12,25	12,25	14,5	14,5	14,5
Waga	kg	5	5	5	5	5	5

Dane i szczegóły techniczne mogą ulec zmianie bez powiadomienia.

DATA

ČESKY technické údaje		GM 80 220-240V	GM 80 110-120V	GM 80 100V	G/GM 90 220-240V	G/GM 90 110-120V	G/GM 90 100V
Jmenovitý výkon	W	1200	1100	850	1200	1100	850
Maximální výkon	W	1300	1200	950	1300	1200	950
Stupeň ochrany (vlhko, prach)	-	IP40	IP40	IP40	IP40	IP40	IP40
Třída ochrany (elektrické)	-	II □	II □	II □	II □	II □	
Průtok vzduchu s hadicí a trubicí	l/s	38	38	33	38	38	33
Podtlak	kPa	20	20	18	20	20	18
Sací výkon s hadicí	W	270	250	200	270	250	200
Hladina akustického tlaku ve vzdálenosti 1,5 m (ISO 11203)	-	63	63	63	63	63	63
a) Vysavač + hubice	dB(A)/20μPa	61	61	61	61	61	61
b) Vysavač	dB(A)/20μPa	-	-	-	-	-	-
Hlavní filtr - malý	cm2	-	-	-	800	800	800
Hlavní filtr - velký	cm2	2100	2100	2100	2200	2200	2200
Materiál hlavního filtru	typ	Bavlna	Bavlna	Bavlna	Bavlna	Bavlna	Bavlna
Výfukový filtr, HEPA, plocha povrchu	cm2	3300	3300	3300	3300	3300	3300
Objem kontejneru	l	12,25	12,25	12,25	14,5	14,5	14,5
Hmotnost	kg	5	5	5	5	5	5

V technických údajích a podrobnostech může bez předchozího upozornění dojít ke změnám.

SLOVENSKY TECHNICKÉ ÚDAJE		GM 80 220-240V	GM 80 110-120V	GM 80 100V	G/GM 90 220-240V	G/GM 90 110-120V	G/GM 90 100V
Menovitý výkon	W	1200	1100	850	1200	1100	850
Max. výkon	W	1300	1200	950	1300	1200	950
Stupeň ochrany (vlhkosť, prach)	-	IP40	IP40	IP40	IP40	IP40	IP40
Trieda ochrany (elektrické)	-	II □	II □	II □	II □	II □	
Prúdenie vzduchu v hadici a potrubí	l/s	38	38	33	38	38	33
Vákuum	kPa	20	20	18	20	20	18
Výkon vysávania s hadicou	W	270	250	200	270	250	200
Úroveň hluku pri 1,5 m (ISO 11203)	-	63	63	63	63	63	63
a) Vysávač + tryska	dB(A)/20μPa	61	61	61	61	61	61
b) Vysávač	dB(A)/20μPa	-	-	-	-	-	-
Hlavný filter malý	cm2	-	-	-	800	800	800
Hlavný filter veľký	cm2	2100	2100	2100	2200	2200	2200
Hlavný filter materiál	typ	Bavlna	Bavlna	Bavlna	Bavlna	Bavlna	Bavlna
Výfukový filter, HEPA, povrch	cm2	3300	3300	3300	3300	3300	3300
Kapacita nádrže	l	12,25	12,25	12,25	14,5	14,5	14,5
Hmotnosť	kg	5	5	5	5	5	5

Technické údaje a podrobnosti sa môžu zmeniť bez upozornenia.

MAGYAR MŰSZAKI ADATOK		GM 80 220-240V	GM 80 110-120V	GM 80 100V	G/GM 90 220-240V	G/GM 90 110-120V	G/GM 90 100V
Néves teljesítmény	W	1200	1100	850	1200	1100	850
Max. teljesítmény	W	1300	1200	950	1300	1200	950
Védelmi fokozat (nedvesség, por)	-	IP40	IP40	IP40	IP40	IP40	IP40
Védelmi osztály (elektromos)	-	II □	II □	II □	II □	II □	
Levegűáram tőlmlével ts csúvel	l/mp	38	38	33	38	38	33
Vákuum	kPa	20	20	18	20	20	18
Szűvőerő tőlmlével	W	270	250	200	270	250	200
Hangnyomászint 1,5 m-en (ISO 11203)	-	63	63	63	63	63	63
a) Porszívó + szívófej	dB(A)/20μPa	61	61	61	61	61	61
b) Porszívó	dB(A)/20μPa	-	-	-	-	-	-
Fűfilter (kicsi)	cm2	-	-	-	800	800	800
Fűfilter (nagy)	cm2	2100	2100	2100	2200	2200	2200
Fűfilter anyaga	típusa	Coton	Coton	Coton	Coton	Coton	Coton
Kitűpű filter, HEPA, felület nagysága	cm2	3300	3300	3300	3300	3300	3300
Tartálykapacitás	l	12,25	12,25	12,25	14,5	14,5	14,5
Súly	kg	5	5	5	5	5	5

Les caractéristiques des matériaux peuvent être modifiées à tout moment, en fonction de l'évolution technique.

SLOVENŠČINA SPECIFIKACIJE		GM 80 220-240V	GM 80 110-120V	GM 80 100V	G/GM 90 220-240V	G/GM 90 110-120V	G/GM 90 100V
Nominalna moč	W	1200	1100	850	1200	1100	850
Maksimalna moč	W	1300	1200	950	1300	1200	950
Vrsta zaščite (vlaga, prah)	-	IP40	IP40	IP40	IP40	IP40	IP40
Razred zaščite (električni)	-	II □	II □	II □	II □	II □	
Pretek zraka skozi cev in cevko	l/sek	38	38	33	38	38	33
Vákuum	kPa	20	20	18	20	20	18
Moč sesanja s cevjo	W	270	250	200	270	250	200
Raven zvočnega pritiska pri 1,5 m (ISO 11203)	-	63	63	63	63	63	63
a) Sesalnik za prah + cevni nastavek	dB(A) / 20μPa	61	61	61	61	61	61
b) Sesalnik za prah	dB(A) / 20μPa	-	-	-	-	-	-
Glavni filter (mali)	cm2	2100	2100	2100	800	800	800
Glavni filter (veliki)	cm2	2100	2100	2100	2200	2200	2200
Glavni filter (material)	tip	Bombaž	Bombaž	Bombaž	Bombaž	Bombaž	Bombaž
Izpušni filter, HEPA, površina	cm2	3300	3300	3300	3300	3300	3300
Prostornina vsebnika	l	12,25	12,25	12,25	14,5	14,5	14,5
Teža	kg	5	5	5	5	5	5


Pridržujemo si pravico do spremembe specifikacij in podrobnosti brez predhodnega obvestila.

РУССКИЙ ТЕХНИЧЕСКИЕ ХАРАКТЕРИСТИКИ	GM 80 220-240V	GM 80 110-120V	GM 80 100V	G/GM 90 220-240V	G/GM 90 110-120V	G/GM 90 100V
Номинальная мощность Вт	1200	1100	850	1200	1100	850
Максимальная мощность Вт	1300	1200	950	1300	1200	950
Класс защиты (влага, пыль)	IP40	IP40	IP40	IP40	IP40	IP40
Класс защиты (электрической)	II □	II □	II □	II □	II □	II □
Воздушный поток со шлангом и трубкой л/сек	38	38	33	38	38	33
Разрежение кПа	20	20	18	20	20	18
Мощность всасывания со шлангом Вт	270	250	200	270	250	200
Уровень звукового давления на расстоянии 1,5 м (ISO 11203)	-	-	-	-	-	-
а) Пылесос + насадка дБ(А)/20мкПа	63	63	63	63	63	63
б) Пылесос дБ(А)/20мкПа	61	61	61	61	61	61
Главный фильтр, маленький см ²	-	-	-	800	800	800
Главный фильтр, большой см ²	2100	2100	2100	2200	2200	2200
Материал главного фильтра тип						
Отводящий фильтр, HEPA, площадь поверхности см ²	Хлопчатобумажный	Хлопчатобумажный	Хлопчатобумажный	Хлопчатобумажный	Хлопчатобумажный	Хлопчатобумажный
Емкость контейнера л	3300	3300	3300	3300	3300	3300
Вес кг	12.25	12.25	12.25	14.5	14.5	14.5
	5	5	5	5	5	5

Технические характеристики и особенности конструкции могут изменяться без предварительного уведомления.

WEEE (Waste of Electric and Electronic Equipment)


ESTONIAN

Tootel või selle pakendil asuv sümbol  näitab, et seda toodet ei tohi kohelda majapidamisjäätmetena. Selle asemel tuleb toode anda vastavasse elektri- ja elektroonikaseadmete taastõõtlemiseks kogumise punkti.

Toote õige utiliseerimise kindlustamisega aitate ära hoida võimalikke negatiivseid tagajärgi keskkonnale ja inimestevisele, mida võiks vastasel juhul põhjustada selle toote ebaõige käitlemine.

Lisainfo saamiseks selle toote taastõõtlemise kohta võtke ühendust kohaliku linnavalitsuse, oma majapidamisjäätmete utiliseerimisteenuse või kauplusega, kust te toote ostsite.


LATVIAN

Simbols  uz produkta vai tā iepakojuma norāda, ka šo produktu nedrīkst izmest saimniecības atkritumos. Tas jānodod attiecīgās elektrisko un elektronisko iekārtu savākšanas punktos pārstrādāšanai.

Nodrošinot pareizu atbrīvošanos no šī produkta, jūs palīdzēsiet izvairīties no potenciālām negatīvām sekām apkārtnējam videi un cilvēka veselībai, kuras iespējams izraisīt, nepareizi izmetot atkritumos šo produktu.

Lai iegūtu detalizētāku informāciju par atbrīvošanos no šī produkta, lūdzu sazināties ar jūsu pilsētas domi, saimniecības atkritumu savākšanas dienestu vai veikalu, kurā jūs iegādājāties šo produktu.


LITHUANIAN

Šis ant produkto arba jo pakuotės esantis simbolis  nurodo, kad su šiuo produktu negalima elgtis kaip su buitiniemis šiukšlėmis. Jį reikia perduoti atitinkam surinkimo punktui, kad elektros ir elektronikos įranga būtų perdirbta.


Tinkamai išmesdami šį produktą, jūs prisidėsite prie apsaugos nuo galimo neigiamo poveikio aplinkai ir žmonių sveikatai, kurį gali sukelti netinkamas šio produkto išmetimas.

Dėl išsamesnės informacijos apie šio produkto išmetimą, prašom kreiptis į savo miesto valdžios įstaigą, buitinių šiukšlių išmetimo tarnybą arba parduotuvę, kurioje pirkote šį produktą.

GREEK

Το σύμβολο  στο προϊόν ή επάνω στη συσκευασία του υποδεικνύει ότι δεν πρέπει να μ εταχειρίζεστε το προϊόν αυτό ως οικιακό απόρριμμα . Αντιθέτως θα πρέπει να παραδίδεται στο κατάλληλο σημείο συλλογής για την ανακύκλωση ηλεκτρικού και ηλεκτρονικού εξοπλισμού. Εξασφαλίζοντας ότι το προϊόν αυτό διατίθεται σωστά, συμβάλλετε στην αποτροπή ενδεχόμενων αρνητικών συνεπειών για το περιβάλλον και την ανθρώπινη υγεία, οι οποίες θα μπορούσαν διαφορετικά να προκληθούν από ακατάλληλο χειρισμό απόρριψης του προϊόντος αυτού. Για λεπτομερέστερες πληροφορίες σχετικά με την ανακύκλωση του προϊόντος αυτού, επικοινωνήστε με το δημαρχείο της περιοχής σας, την τοπική σας υπηρεσία αποκομιδής οικιακών απορριμμάτων ή με το κατάστημα όπου αγοράσατε το προϊόν.


CZECH

Symbol  na výrobku nebo jeho balení udává, že tento výrobek nepatří do domácího odpadu. Je nutné odvézt ho do sběrného místa pro recyklaci elektrického a elektronického zařízení.

Zajištěním správné likvidace tohoto výrobku pomůžete zabránit negativním důsledkům pro životní prostředí a lidské zdraví, které by jinak byly způsobeny nevhodnou likvidací tohoto výrobku.

Podrobnější informace o recyklaci tohoto výrobku zjistíte u příslušného místního úřadu, služby pro likvidaci domovního odpadu nebo v obchodě, kde jste výrobek zakoupili.


SLOVAK

Symbol  na výrobku alebo na jeho obale znamená, že s výrobkom sa nesmie zaobchádzať ako s domovým odpadom. Namiesto toho ho treba odovzdať v zbernom stredisku na recykláciu elektrických alebo elektronických zariadení.

Zabezpečte, že tento výrobok bude zlikvidovaný správnym postupom, aby ste predišli negatívnym vplyvom na životné prostredie a ľudské zdravie, čo by bolo spôsobené nesprávnym postupom pri jeho likvidácii.

Podrobnejšie informácie o recyklácii tohto výrobku získate, ak zavoláte miestny úrad vo Vašom bydlisku, zberné suroviny alebo obchod, v ktorom ste výrobok kúpili.


HUNGARIAN

A terméken vagy a csomagoláson található  szimbólum azt jelzi, hogy a termék nem kezelhető háztartási hulladékként. Ehelyett a terméket el kell szállítani az elektromos és elektronikai készülékek újrahasznosítására szakosodott megfelelő begyűjtő helyre.

Azzal, hogy gondoskodik ezen termék helyes hulladékba helyezésétől, segít megelőzni azokat, a környezetre és az emberi egészségre gyakorolt potenciális kedvezőtlen következményeket, amelyeket ellenkező esetben a termék nem megfelelő hulladékkezelése okozhatna.

Ha részletesebb tájékoztatásra van szüksége a termék újrahasznosítására vonatkozóan, kérjük, lépjen kapcsolatba a helyi önkormányzattal, a háztartási hulladékok kezelését végző szolgálattal vagy azzal a bolttal, ahol a terméket vásárolta.

RUSSIAN

Символ  на изделии или на его упаковке указывает, что оно не подлежит утилизации в качестве бытовых отходов. Вместо этого его следует сдать в соответствующий пункт приемы электронного и электрооборудования для последующей утилизации.

Соблюдая правила утилизации изделия, Вы можете предотвратить причинение окружающей среде и здоровью людей потенциального ущерба, который возможен, в противном случае, вследствие неподобающего обращения с подобными отходами.

За более подробной информацией об утилизации этого изделия просьба обращаться к местным властям, в службу по вывозу и утилизации отходов или в магазин, в котором Вы приобрели изделие.

NILFISK

www.nilfisk-advance.com