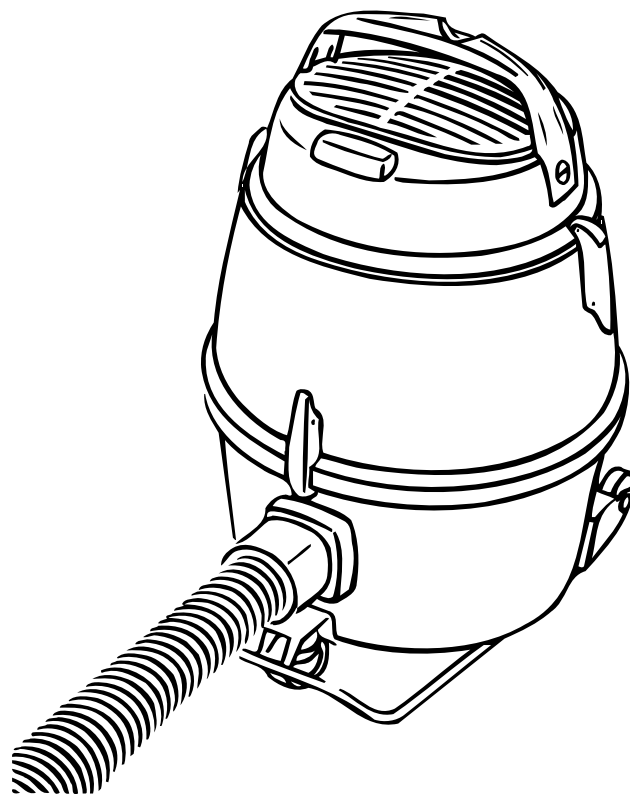
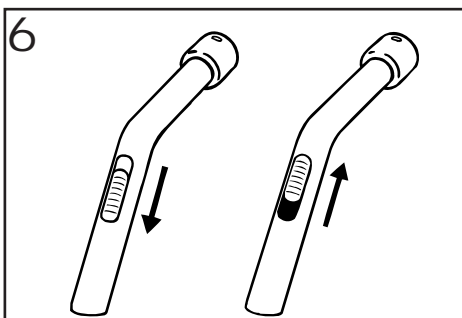
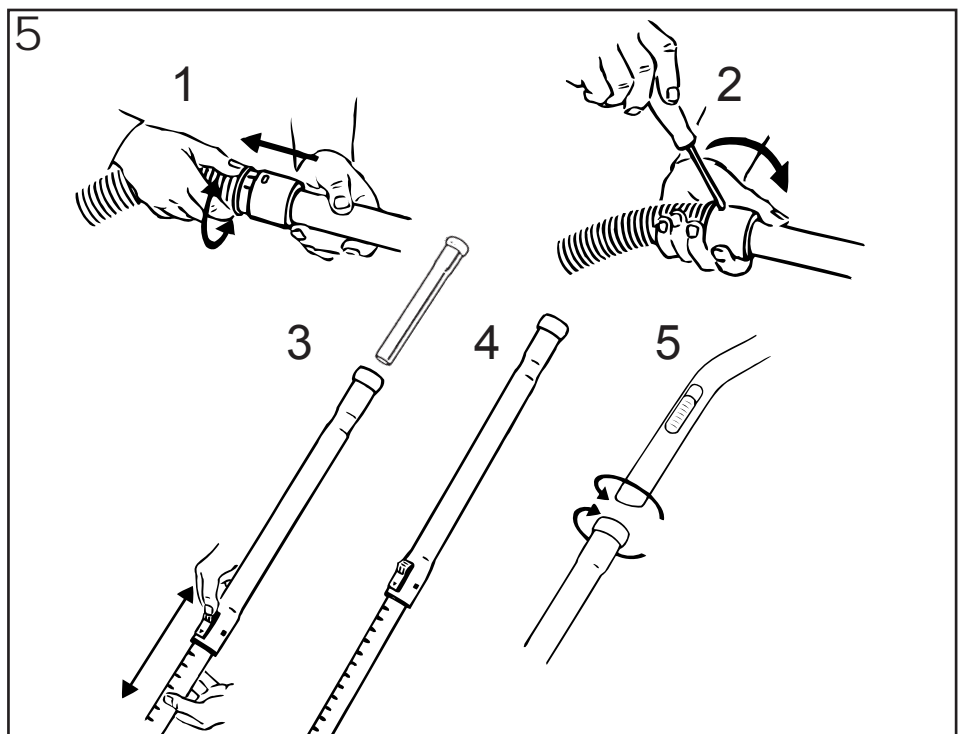
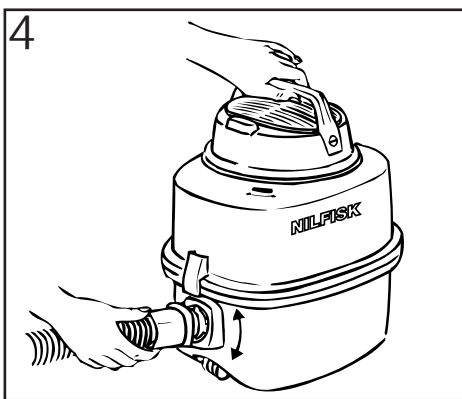
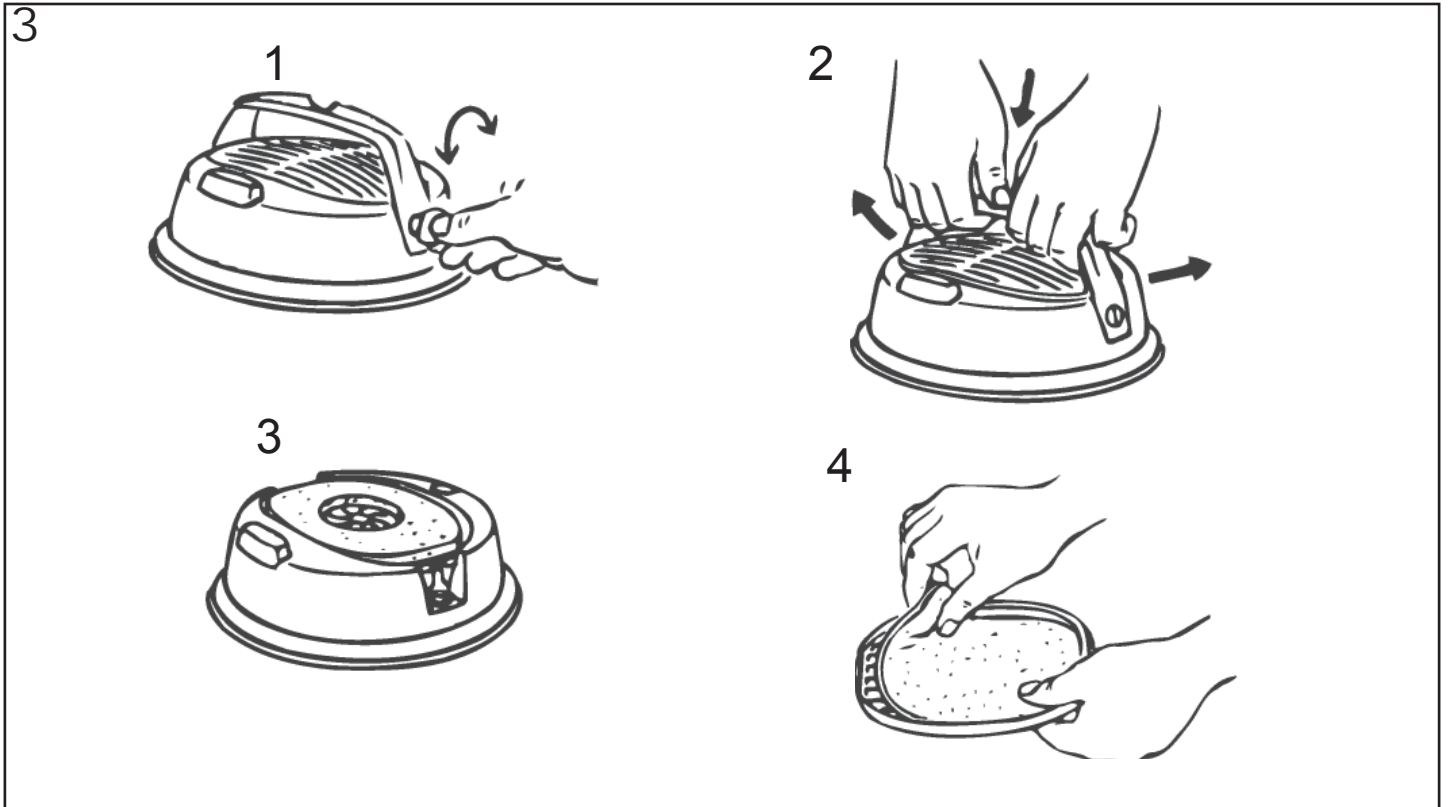
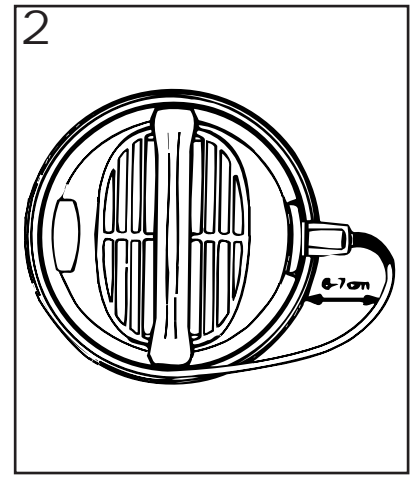
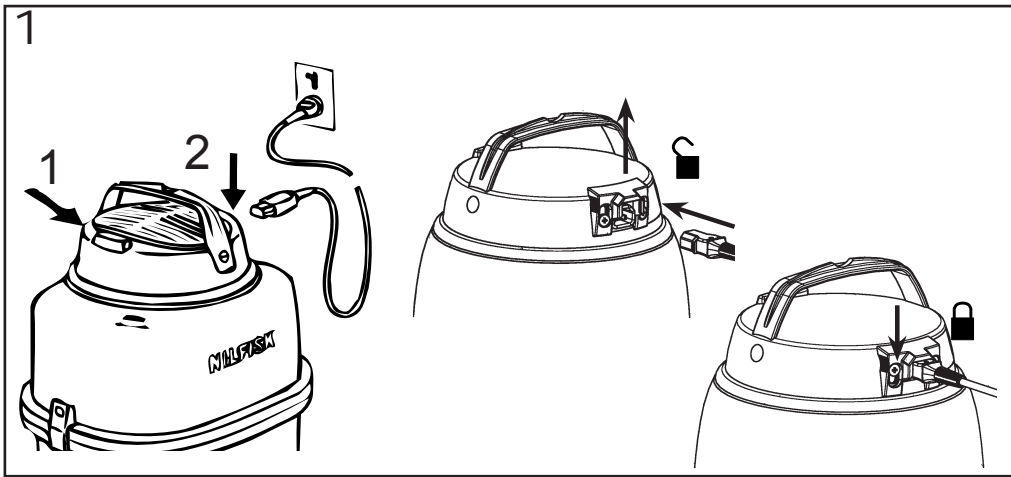


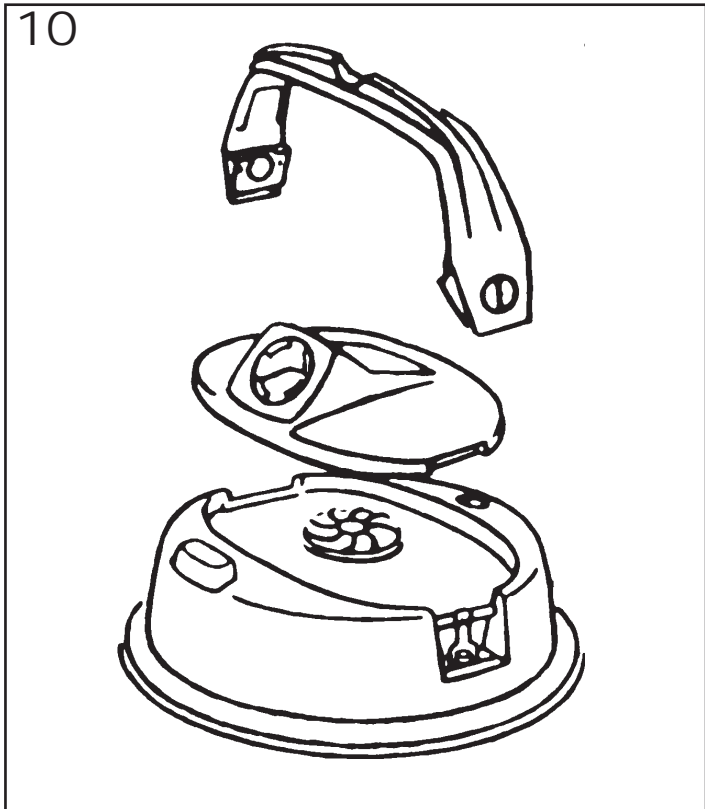
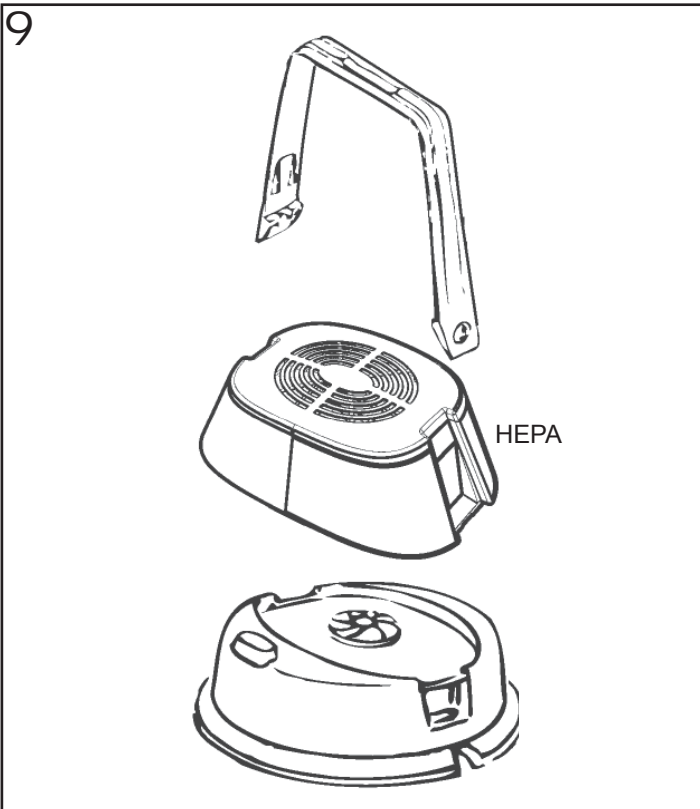
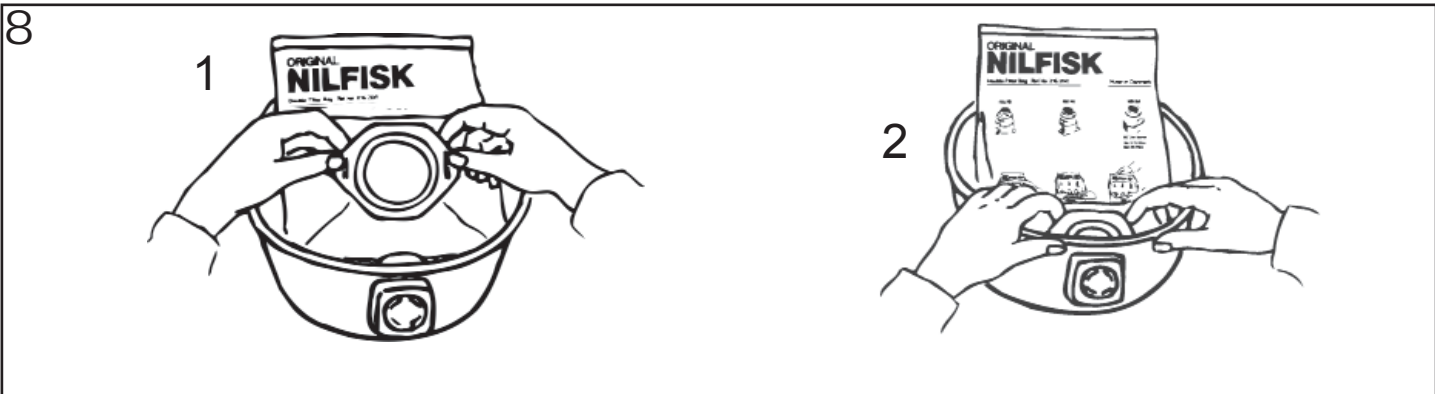
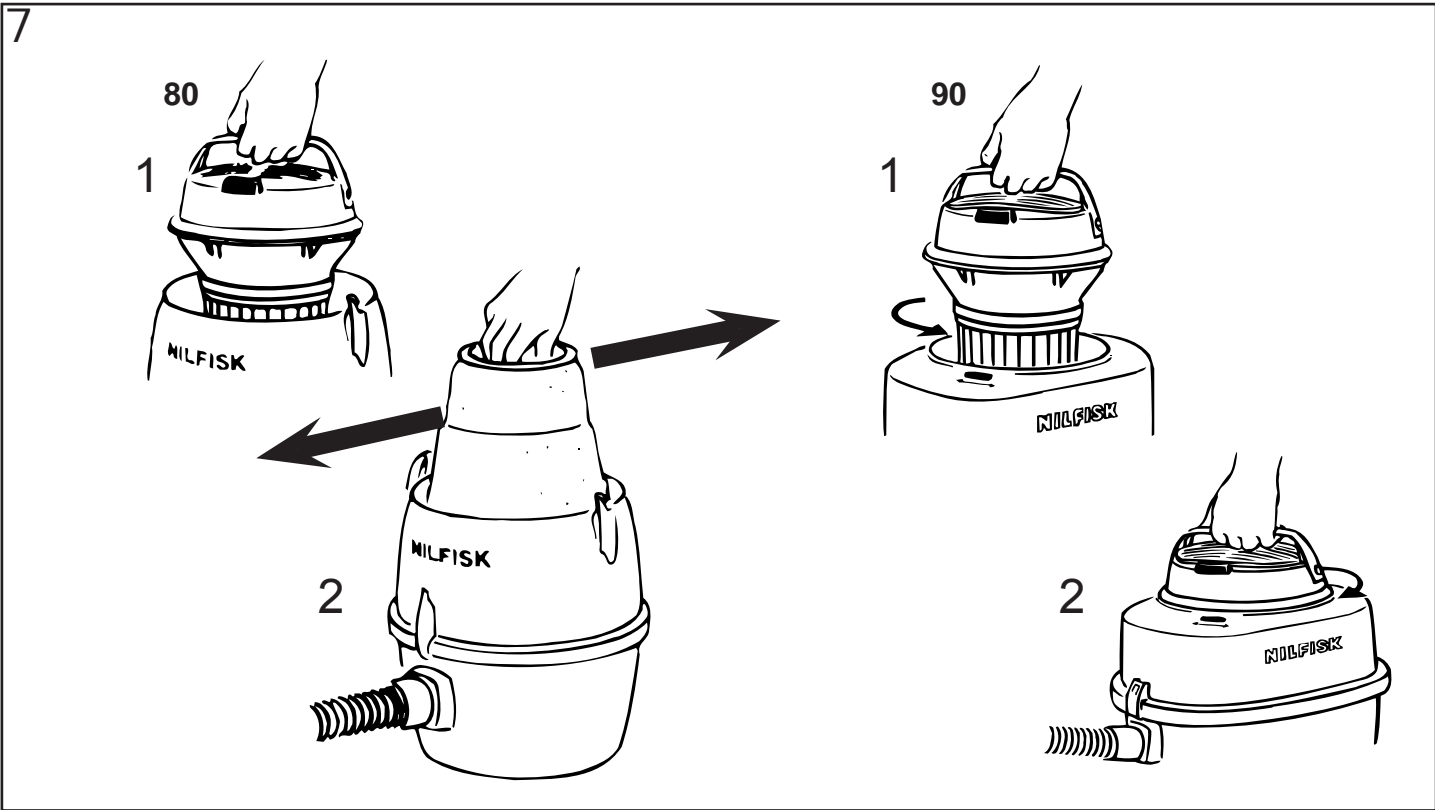


GM 80

User manual







Ⓧ	Brugsanvisning	6 - 10
Ⓧ	Bruksanvisning	9 - 11
Ⓧ	Driftsinstruks	12 - 14
Ⓧ	Käyttöohje.....	15 - 17
Ⓧ	Instructions for use	18 - 20
Ⓧ	Bedienungsanleitung	21 - 24
Ⓧ	Mode d'emploi	25 - 27
Ⓧ	Gebruiksaanwijzing	28 - 31
Ⓧ	Instrucciones de utilización.....	32 - 35
Ⓧ	Instruções de utilização	36 - 39
Ⓧ	Istruzioni per l'uso.....	40 - 43
Ⓧ	Οδηγίες χρήσης	44 - 45
	Data	46 - 48
	Weee	49 - 50
	CE Declaration	51 - 53

Anvisningar för användning

Innan dammsugaren är klar för användning måste rörböjen fästas på slangen, enligt beskrivning under punkt 5.

Innan du använder dammsugaren, se till att den spänning som visas på dataplåten stämmer överens med nätspänningen.

Dammsugaren levereras med en monterad dammpåse. Använd aldrig dammsugaren utan en korrekt monterad original Nilfisk dammpåse. Hur du byter dammpåse beskrivs under punkt 8.

Viktiga varningar

1. Denna maskin är lämplig för normala hushållsgöromål, t.ex. i hotell, skolor, sjukhus, fabriker, butiker och kontor.
2. Denna maskin är inte lämplig för upptagning av hälsofarligt damm.
3. Denna maskin är endast avsedd för torr användning och skall inte användas eller förvaras utomhus under våta förhållanden. Förvara inomhus. Temperaturen skall vara lägst 0°C och högst 60°C.
4. Maskinen är konstruerad för torrdammsugning. Den får inte användas för upptagning av vatten eller andra vätskor.
5. Maskinen får inte användas för uppsugning av brännbara eller explosiva material. Den skall inte heller användas i en omgivning där explosionsrisk finns.
6. Maskinen skall inte under några omständigheter användas för uppsugning av varma material. Maskinen får i synnerhet inte användas för rengöring av öppna eller slutna eldstäder, ugnar eller liknande, som innehåller varm eller glödande aska.
7. Maskinen får inte användas om den elektriska kabeln visar tecken på skador. Inspektera kabeln regelbundet och kontrollera att den inte är skadad, speciellt om den har klämts, fastnat i en dörr eller körts över. Om kabeln i någon del är skadad skall hela kabeln bytas.
8. Maskinen får inte användas om den är defekt.
9. Dra i kontakten när du kopplar loss maskinen från vägguttaget. Dra inte i kabeln.
10. Om kabeln behöver bytas eller repareras måste samma typ av kabel användas som ursprungligen levererades med maskinen. Denna kabel kan beställas från Nilfisk.
11. Kontakten måste alltid dras ut ur vägguttaget innan servicearbete påbörjas på maskinen eller kabeln.
12. Reparation av den elektriska enheten med motor eller kabel får endast utföras av en person med särskild kompetens eller utbildning, efter att huvudströmbrytaren kopplats bort eller efter att kontakten dragits ut ur vägguttaget.
13. Inga ändringar eller modifieringar av de mekaniska eller elektriska säkerhetsanordningarna får göras.
14. Denna apparat kan användas av barn från 8 år och uppåt och av personer med

reducerad fysisk, sensorisk eller mental förmåga, eller med bristande erfarenhet och kunskap, om de hålls under uppsikt eller har fått instruktioner om hur apparaten används på ett säkert sätt och känner till riskerna.

15. Barn bör hållas under uppsikt för att säkerställa att de inte leker med apparaten.

16. Rengöring och användarunderhåll skall inte utföras av barn utan tillsyn av vuxen.

1 Start och stopp

1. Sätt in den kontakt på nätkabeln som går till dammsugaren i motoruttaget. Sätt in nätkabelns kontakt i vägguttaget.

Tryck på knapp nr 1 för att starta motorn
Tryck på knapp nr 1 igen för att stoppa den.

Dra ut kontakten ur vägguttaget efter rengöringen.

Att lossa nätkabeln

För att förlänga användningstiden för din kabel, lossa den från motoruttaget efter varje rengöring. Rulla upp den löst och förvara den på lämplig plats.

2 OBS!

Rulla inte kabeln tätt runt motorn, eftersom detta kommer att belasta kabeln och orsaka ledningsbrott med risk för kortslutning.

3 Micro-Static filter

Det grå Micro-Static filtret på motorns ovansida drar till sig mikropartiklar och håller effektivt fast dem. För att utblåsningsluften skall kunna renas kontinuerligt, och för att man skall undvika överhettning av motorn, är det mycket viktigt att filtret byts ut regelbundet. Micro-Static filtret skall bytas efter ungefär 50 timmars drift, vilket motsvarar cirka ett år vid normal hushållsanvändning.

Byte

1. Vrid de två skruvarna med ett mynt tills att skårorna står lodrätt.
2. Lossa handtaget genom att trycka försiktigt mitt på det. Tryck tills att båda ändarna fjädrar ut från fästena.
3. Lyft av utblåsgrillen och filtret. Den ljudabsorberande plattan skall vara kvar ovanpå motorn.
4. Ta bort det grå filtret och montera det nya. Sätt tillbaka grillen. Sätt tillbaka handtaget i dess läge och lås det

genom att vrida skruvarna tills skårorna står vågrätt.

4 Att ansluta slangen

Sätt i slangkopplingen i insuget på maskinen och lås slangen genom att vrida den medsols. För att lossa slangen, gör på motsatt sätt.

5 Slang och rör

1 Att fästa slangen vid slanghandtaget

Skjut in slangen i slanghandtaget och justera genom att vrida tills spärrarna griper fast.

2 Att lossa slangen från slanghandtaget

Du kanske behöver lossa slangen från slanghandtaget så att du lätt kan ta bort hinder som blockerar slangen.

Tryck på en av låsspärrarna med en skruvmejsel som bilden. Vrid låsspaken tills den lossas.

Upprepa samma procedur med den andra spaken. Handtagsröret kan nu tas loss från slangen.

Modeller med teleskoprör

Teleskopröret kan justeras så att den passar din höjd.

3. Lås upp röret som diagrammet visar och dra ut till önskad längd.

4. Lås röret som figuren visar.

Alla modeller

5. Skjut in det handtagsröret i stålroret.

6 Sugeffektreglering

1. Munstyckets sug effekt kan regleras med skjutventilen på slanghandtaget (det svängda röret). Sugeffekten är bäst när ventilen skjuts framåt så att inloppet stängts.

2. Vid rengöring av t.ex. löst liggande överkast eller gardiner kan sug effekten minskas genom att ventilen skjuts bakåt.

7 Skakning av filtret

För att sug effekten skall kunna hållas på en konstant nivå måste filtret hållas så rent som möjligt genom att det skakas med jämna mellanrum. Filtret får inte tvättas eller borstas.

Att ta ur motorn - 80

1. Håll i motorinsatsen och öppna de övre låsspärrarna. Lyft ut motorn.

2. Dra ut filtret genom att dra i dess bottenplatta och skaka det försiktigt från sida till sida. Slangen måste vara fäst vid behållaren under skakningen. Filtret kan även rengöras genom dammsugning. En dammpåse måste då vara monterad i maskinen.

Att ta ur motorn - 90

1. Ta ur motorn genom att vrida motorinsatsen motsols. Lyft ut motorn.

Tömning av behållare

När filtret har skakats och slangen tagits ut, lossa de två spärrarna och öppna behållaren. Lyft av den övre delen och töm den nedre delen av behållaren.

Att sätta tillbaka motorn - 80

När du sätter tillbaka motorn, se till att omkopplaren är rakt över insuget till behållaren och att kontakten är riktad bakåt.

Att sätta tillbaka motorn - 90

2. Sätt tillbaka motorn så att till/från-omkopplaren är mitt emot motormärket på behållaren och så att kontakten är riktad bakåt. Vrid motorn medsols tills du hör ett distinkt klick. Om motorn inte låses i sitt läge när du vrider, tryck på den röda låsspaken inne i behållaren, i pilens riktning.

8 Dammsugning med dammpåse

Dammsugaren levereras med lättmonterade tvåskiktts dammpåsar. För att öppna behållaren, lossa de två spärrarna och lyft av den övre delen med motorn/filtret. Fäst dammpåsen på följande sätt:

1. Öppna påsen längs perforeringen och placera den i den nedre behållaren.
2. Dra plastplattan på dammpåsen över insugningsinloppet. Dra på båda sidorna. Vik ut påsen noggrant. Sätt tillbaka den övre behållaren och lås med de två spärrarna.

OBS!

Sugeffekten påverkas av dammpåsens storlek och kvalitet. Använd endast Nilfisk originalpåsar. Om du använder påsar från någon annan tillverkare och luftflödet därmed hindras kan detta resultera i överhettning av motorn och motorskada.

9 Utblåsfilter

Utblåsfilter används i de fall när absolut ren utblåsningsluft är ett krav. Utblåsfiltret monteras på motorn i stället för diffuser. Utblåsfiltret är enkelt att montera och filterelementet kan bytas. En särskild insats levereras tillsammans med utblåsfiltret.

10 Utblåstillsats

Montering

Ta bort diffusorns ljuddämparplatta (se sida 2) Placera blåsadaptern 11562000 på motorn. Adaptern hålls på plats med motorhandtaget.

Innan du ansluter en slang, se till att den är ren. Den suges ren genom att skjuta in det böjda röret i behållarens inlopp en liten stund, med motorn igång. Genom att skaka den

kan fastsittande damm lossna och sugas in i påsen.

Anslut sedan slangen i motorns blåsadapter.

Underhåll

Förvara alltid dammsugaren på en torr plats. Lagren i motorn är försmorda och konstruerade för kontinuerligt tungt arbete.

Dammfiltret skall bytas ut efter ett antal driftstimmar. Håll behållaren ren med lite polerspray och en torr trasa. För detaljer om service eller underhåll, kontakta Nilfisk.

Dataskylt

Modellnummer och serienummer för din maskin visas på maskinens dataskylt. Denna information behövs om du behöver beställa reservdelar till maskinen. Använd utrymmet nedan till att anteckna modellnummer och serienummer på din maskin för framtida referens.

Modell	Serienummer
Tillverkningsår	Driftspänning

Felsökning

- **Motorn startar inte**
 - En säkring kan ha gått sönder och behöva bytas ut.
 - Kabeln eller vägguttaget kan vara sönder och behöva kontrolleras.
- **Sugkraften är reducerad**
 - Dammpåsen är full. Byt dammpåse. Se sida 3.
 - Filtret är igensatt. Skaka filtret, töm behållaren. Se sida 3.
- **Endast 90. Motorn stannar inte i läge på behållaren**
 - Den röda låsspaken i behållaren är i fel läge. Skjut spaken i pilens riktning.

DATA

DANSK SPECIFIKATIONER		GM 80 220-240V	GM 80 110-120V	GM 80 100V	G/GM 90 220-240V	G/GM 90 110-120V	G/GM 90 100V
Mærkeeffekt	W	1200	1100	850	1200	1100	850
Maksimaleffekt	W	1300	1200	950	1300	1200	950
Beskyttelsesgrad (fugt, støv)		IP40	IP40	IP40	IP40	IP40	IP40
Beskyttelsesklasse (elektrisk)		II □	II □	II □	II □	II □	II □
Luftstrøm med slange og rør	l/sek	38	38	33	38	38	33
Vakuum	KPa	20	20	18	20	20	18
Sugeeffekt med slange og rør	W	270	250	200	270	250	200
Lydtrykniveau i 1,5 m afstand (ISO 11203)		-	-	-	-	-	-
a) Støvsuger + mundstykke	dB(A)/20µPa	63	63	63	63	63	63
b) Støvsuger	dB(A)/20µPa	61	61	61	61	61	61
Hovedfilter, lille	cm ²	-	-	-	800	800	800
Hovedfilter, stor	cm ²	2100	2100	2100	2200	2200	2200
Hovedfilter, materiale	type	bomuld	bomuld	bomuld	bomuld	bomuld	bomuld
HEPA udblæsningsfilter	cm ²	3300	3300	3300	3300	3300	3300
Beholdervolumen	l	12,25	12,25	12,25	14,5	14,5	14,5
Vægt	kg	5	5	5	5	5	5

Ret til ændringer i konstruktion og specifikationer forbeholdes.

NORSK SPECIFIKASJONER		GM 80 220-240V	GM 80 110-120V	GM 80 100V	G/GM 90 220-240V	G/GM 90 110-120V	G/GM 90 100V
Mærkeeffekt	W	1200	1100	850	1200	1100	850
Maksimaleffekt	W	1300	1200	950	1300	1200	950
Beskyttelsesgrad (fukt, støv)	-	IP40	IP40	IP40	IP40	IP40	IP40
Beskyttelsesklasse (elektrisk)	-	II □	II □	II □	II □	II □	II □
Luftstrøm med slange	l/sek	38	38	33	38	38	33
Undertrykk	kPa	20	20	18	20	20	18
Sugekraft med slange	W	270	250	200	270	250	200
Lydtryknivå 1,5 m avstand (ISO 11203)		-	-	-	-	-	-
a) Støvsuger + munnstykke	dB(A)/20µPa	63	63	63	63	63	63
b) Støvsuger alene	dB(A)/20µPa	61	61	61	61	61	61
Hovedfilter, lite	cm ²	-	-	-	800	800	800
Hovedfilter, stort	cm ²	2100	2100	2100	2200	2200	2200
Hovedfilter, materiale		bomuld	bomuld	bomuld	bomuld	bomuld	bomuld
Utblåsningsfilter, HEPA, overflate	cm ²	3300	3300	3300	3300	3300	3300
Beholderens kapasitet	l	12,25	12,25	12,25	14,5	14,5	14,5
Vekt	kg	5	5	5	5	5	5

Rettt til endringer i konstruksjon og spesifikasjoner forbeholdes.

SVENSKA SPECIFIKATIONER		GM 80 220-240V	GM 80 110-120V	GM 80 100V	G/GM 90 220-240V	G/GM 90 110-120V	G/GM 90 100V
Mærkeeffekt	W	1200	1100	850	1200	1100	850
Max. effekt	W	1300	1200	950	1300	1200	950
Skyddsklass (fukt, damm)	-	IP40	IP40	IP40	IP40	IP40	IP40
Skyddsklass (el)	-	II □	II □	II □	II □	II □	II □
Luftflöde med slang	l/sek	38	38	33	38	38	33
Sugkraft	kPa	20	20	18	20	20	18
Sugkraft med slang	W	270	250	200	270	250	200
Ljudtrycksnivå vid 1,5 m (ISO 11203)		-	-	-	-	-	-
a) Dammsugar + munstycke	dB(A)/20µPa	63	63	63	63	63	63
b) Dammsugar	dB(A)/20µPa	61	61	61	61	61	61
Huvudfilter, litet	cm ²	-	-	-	800	800	800
Huvudfilter, stort	cm ²	2100	2100	2100	2200	2200	2200
Huvudfilter, material		bomull	bomull	bomull	bomull	bomull	bomull
Utblåsningsfilter HEPA, yta	cm ²	3300	3300	3300	3300	3300	3300
Behållarkapacitet	l	12,25	12,25	12,25	14,5	14,5	14,5
Vikt	kg	5	5	5	5	5	5


Vi förbehåller oss rätt till ändringar i specifikationerna.

SUOMI TEKNISET TIEDOT		GM 80 220-240V	GM 80 110-120V	GM 80 100V	G/GM 90 220-240V	G/GM 90 110-120V	G/GM 90 100V
Moottorin nimelisteho	W	1200	1100	850	1200	1100	850
Moottorin teho, max.	W	1300	1200	950	1300	1200	950
Kotelointiluokka (sähköinen)	-	IP40	IP40	IP40	IP40	IP40	IP40
Suojausluokka (kosteus, pöly)	-	II □	II □	II □	II □	II □	II □
Ilman virtaus putken kanssa	l/sek	38	38	33	38	38	33
Imu	kPa	20	20	18	20	20	18
Imuteho putken kanssa	W	270	250	200	270	250	200
Äänenvoimakkuus 1,5 m etäisyydellä	(ISO 11203)	-	-	-	-	-	-
a) Imuri suulakkeella	dB(A)/20µPa	63	63	63	63	63	63
b) Imuri	dB(A)/20µPa	61	61	61	61	61	61
Pääsuodatin pieni	cm ²	-	-	-	800	800	800
Pääsuodatin iso	cm ²	2100	2100	2100	2200	2200	2200
Pääsuodatimen materiaali		puuvilla	puuvilla	puuvilla	puuvilla	puuvilla	puuvilla
Poistoilman suodatin, HEPA, pinta-ala	cm ²	3300	3300	3300	3300	3300	3300
Säiliön tilavuus	l	12,25	12,25	12,25	14,5	14,5	14,5
Paino	kg	5	5	5	5	5	5


Kaikki oikeudet muutoksiin pidätetään.

WEEE (Waste of Electric and Electronic Equipment)




Símbolo  no produto ou na embalagem indica que esse produto não deve ser tratado como um resíduo doméstico. Ao contrário, deve ser levado ao local de recolha adequado para a reciclagem de equipamentos electroelectrónicos. Ao se assegurar que o tratamento deste equipamento foi adequado, estará a ajudar a prevenir consequências potenciais ao meio ambiente e à saúde humana que poderiam ser causadas pelo manejo inapropriado do produto. Para mais informações sobre a reciclagem deste produto, entre em contacto com as autoridades locais, com o órgão responsável pela recolha de lixo ou a loja onde o produto foi adquirido.



El símbolo  que aparece en el producto o en su embalaje indica que este producto no puede ser tratado como residuos domésticos. En su lugar, debe ser entregado en el correspondiente punto de recogida para el reciclado de equipos eléctricos y electrónicos. Al garantizar la adecuada eliminación de este productos, ayudará a evitar las posibles consecuencias negativas para el medio ambiente y la salud de las personas que se producirían a causa de una inadecuada manipulación de los residuos de este producto. Para obtener información más detallada acerca del reciclaje de este producto, póngase en contacto con la oficina local de su ciudad, el servicio de recogida de residuos domésticos o el establecimiento en el que ha adquirido el producto.



Symbolen  på produkten eller emballaget anger att produkten inte för hanteras som hushållsavfall. Den skall i stället lämnas in på uppsamlingsplats för återvinning av el- och elektronikkomponenter. Genom att säkerställa att produkten hanteras på rätt sätt bidrar du till att förebygga eventuellt negativa miljö- och hälsoeffekter som kan uppstå om produkten kasseras som vanligt avfall. För ytterligare upplysningar om återvinning bör du kontakta lokala myndigheter, sophämtningstjänst eller affären där du köpte varan.

CE	EU-overensstemmelseserklæring
Produkt:	Støvsuger
Type:	GM 80
Støvsugerens konstruktion opfylder følgende relevante forordninger:	EF - Maskindirektiv 2006/42/EF EF - EMC-direktiv 2004/108/EF EF - RoHS-direktiv 2011/65/EF
Anvendte harmoniserede standarder:	EN 60335-2-69:2009 EN 55014-1:2006, EN 55014-2:2001, EN 61000-3-2:2006, EN 61000-3-3:2008, EN 62233:2008
Anvendte internationale standarder og tekniske specifikationer:	DIN EN 60335-2-69:2010
Navn og adresse på personen bemyndiget til at udarbejde det tekniske dossier:	Anton Sørensen General Manager, Technical Operations EAPC Nilfisk-Advance A/S Sognevej 25 DK-2605 Brøndby
Identitet og underskrift af personen bemyndiget til at udarbejde overensstemmelseserklæringen på vegne af producenten:	 Anton Sørensen General Manager, Technical Operations EAPC Nilfisk-Advance A/S Sognevej 25 DK-2605 Brøndby
Sted og dato for overensstemmelseserklæringen:	Hadsund, 01.10.2013

CE	Deklarasjon
Produkt:	Støvsuger
Type:	GM 80
Apparatets design tilsvarende følgende relevante og gjeldende bestemmelser:	EC - Maskindirektiv 2006/42/EC EC - EMC-direktiv 2004/108/EC EUs RoHS-direktiv 2011/65/EC
Harmoniserede standarder som kommer til anvendelse:	EN 60335-2-69:2009 EN 55014-1:2006, EN 55014-2:2001, EN 61000-3-2:2006, EN 61000-3-3:2008, EN 62233:2008
Internasjonale standarder og tekniske specifikationer som kommer til anvendelse:	DIN EN 60335-2-69:2010
Navn og adresse til personen som er autorisert til å sette sammen den tekniske filen:	Anton Sørensen General Manager, Technical Operations EAPC Nilfisk-Advance A/S Sognevej 25 DK-2605 Brøndby
Identiteten og underskriften til personen som har myndighet til å sette opp erklæringen på vegne av produsenten:	 Anton Sørensen General Manager, Technical Operations EAPC Nilfisk-Advance A/S Sognevej 25 DK-2605 Brøndby
Sted og dato for erklæringen:	Hadsund, 01.10.2013

CE	EU-försäkran om överensstämmelse
Produkt:	Dammsugare
Typ:	GM 80
Apparatens konstruktion motsvarar följande tillämpliga bestämmelser:	EG-maskindirektiv 2006/42/EC EG-direktiv EMC 2004/108/EC EU:s RoHS-direktiv 2011/65/EC
Tillämpade harmoniserade normer:	EN 60335-2-69:2009 EN 55014-1:2006, EN 55014-2:2001, EN 61000-3-2:2006, EN 61000-3-3:2008, EN 62233:2008
Tillämpade internationella normer och tekniska specifikationer:	DIN EN 60335-2-69:2010
Namn och adress på person som är behörig att sammanställa den tekniska filen:	Anton Sørensen General Manager, Technical Operations EAPC Nilfisk-Advance A/S Sognevej 25 DK-2605 Brøndby
Personnummer och underskrift för den person som är behörig att upprätta deklarationen å tillverkarens vägnar:	 Anton Sørensen General Manager, Technical Operations EAPC Nilfisk-Advance A/S Sognevej 25 DK-2605 Brøndby
Plats och datum för försäkran:	Hadsund, 01.10.2013

CE	Vakuutus EU-normien täyttämistä
Tuote:	Pölynimuri
Tyyppi:	GM 80
Tämä laite täyttää seuraavat määräykset:	EU:n konedirektiivi 2006/42/EU EU:n EMC-direktiivi 2004/108/EU EU:n RoHS-direktiivi 2011/65/EU
Noudatettavat harmonisoidut standardit:	EN 60335-2-69:2009 EN 55014-1:2006, EN 55014-2:2001, EN 61000-3-2:2006, EN 61000-3-3:2008, EN 62233:2008
Noudatettavat kansainväliset standardit ja tekniset tiedot:	DIN EN 60335-2-69:2010
Teknisten tietojen valtuutetun laatijan nimi ja osoite:	Anton Sørensen General Manager, Technical Operations EAPC Nilfisk-Advance A/S Sognevej 25 DK-2605 Brøndby
Valmistajan puolesta valtuutetun vakuutuksen laatijan henkilöllisyys ja allekirjoitus:	 Anton Sørensen General Manager, Technical Operations EAPC Nilfisk-Advance A/S Sognevej 25 DK-2605 Brøndby
Vakuutuksen antamisen paikka ja päiväs:	Hadsund 01.10.2013

HEAD QUARTER

DENMARK

Nilfisk A/S
Tel.: +45 43 23 81 00
www.nilfisk.com

SALES COMPANIES

ARGENTINA

Nilfisk Argentina
Tel.: +54 11 4737 1877
www.nilfisk.com

AUSTRALIA

Nilfisk Pty Ltd
Tel.: +61 1300 556 710
www.nilfisk.com

AUSTRIA

Nilfisk GmbH
Tel.: +43 (0)662/45 64 00-90
www.nilfisk.com

BELGIUM

Nilfisk nv/sa
Tel.: +32 (0) 2 467 60 50
www.nilfisk.com

BRAZIL

Nilfisk do Brasil
Tel.: +55 11 3959-0300
www.nilfisk.com

CANADA

Nilfisk Canada Company
Tel.: +1 800-668-8400
www.nilfisk.com

CHILE

Nilfisk S.A. (Comercial KCS Ltda)
Tel.: +56 2 2684 5000
www.nilfisk.com

CHINA

Nilfisk
Tel.: +86 400 080 3200
www.nilfisk.com

CZECH REPUBLIC

Nilfisk s.r.o.
Tel.: +420 244 090 912
www.nilfisk.com

DENMARK

Nilfisk Danmark A/S
Tel.: +45 72 18 21 00
www.nilfisk.com

FINLAND

Nilfisk Oy Ab
Tel.: +358 207 890 602
www.nilfisk.com

FRANCE

Nilfisk SAS
Tel.: +33 169 59 87 00
www.nilfisk.com

GERMANY

Nilfisk GmbH
Tel.: +49 (0)7306-72-444
www.nilfisk.com

GREECE

Nilfisk A.E.
Tel.: +30 210 911 9600
www.nilfisk.com

NETHERLANDS

Nilfisk B.V.
Tel.: +31 036-5460700
www.nilfisk.com

HUNGARY

Nilfisk Kft.
Tel.: +36 24 507 452
www.nilfisk.com

INDIA

Nilfisk India Limited
Tel.: +91 80 4127 6510
www.nilfisk.com

IRELAND

Nilfisk
Tel.: +35 01 294 3838
www.nilfisk.com

ITALY

Nilfisk SpA
Tel.: +39 0523 1612000
www.nilfisk.com

JAPAN

Nilfisk Inc.
Tel.: +81 045-620-3658
www.nilfisk.com

MALAYSIA

Nilfisk Sdn Bhd
Tel.: +603 6275 3120
www.nilfisk.com

MEXICO

Nilfisk de Mexico, S. de R.L. de C.V.
Tel.: +52 442 427 7774
www.nilfisk.com

NEW ZEALAND

Nilfisk Limited
Tel.: +64 (09) 525 1130
www.nilfisk.com

NORWAY

Nilfisk AS
Tel.: +47 22 75 17 80
www.nilfisk.com

PERU

Nilfisk S.A.C.
Tel.: + 51 (1) 710 8283
www.nilfisk.com

POLAND

Nilfisk Sp. Z.O.O.
Tel.: +48 22 104 22 00
www.nilfisk.com

PORTUGAL

Nilfisk Lda.
Tel.: +351 219 112 670
www.nilfisk.com

SINGAPORE

Nilfisk Pte Ltd
Tel.: +65 62681006
www.nilfisk.com

SLOVAKIA

Nilfisk s.r.o.
Tel.: +421 948 339 353
www.nilfisk.com

SOUTH AFRICA

Nilfisk Middle East & Africa
Tel.: +971 4264 4172
www.nilfisk.com

SOUTH KOREA

Nilfisk Korea
Tel.: +82 02-3474-4141
www.nilfisk.com

SPAIN

Nilfisk S.A.U
Tel.: +34 900 506 776
www.nilfisk.com

SWEDEN

Nilfisk AB
Tel.: +46 031-706 73 00
www.nilfisk.com

SWITZERLAND

Nilfisk AG
Tel.: +41 (0)71 923 84 44
www.nilfisk.com

THAILAND

Nilfisk Co. Ltd.
Tel.: +66 0-2275-5630
www.nilfisk.com

TURKEY

Nilfisk A.S.
Tel.: +90 216 275 76 00
www.nilfisk.com

UNITED ARAB EMIRATES

Nilfisk Middle East Branch
Tel.: +971 4264 4172
www.nilfisk.com

UNITED KINGDOM

Nilfisk Ltd.
Tel.: +44 01768 868995
www.nilfisk.com

UNITED STATES

Nilfisk, Inc.
Tel.: +1 800-989-2235
www.nilfisk.com

VIETNAM

Nilfisk Vietnam
Tel.: +84 0866 461 566
www.nilfisk.com