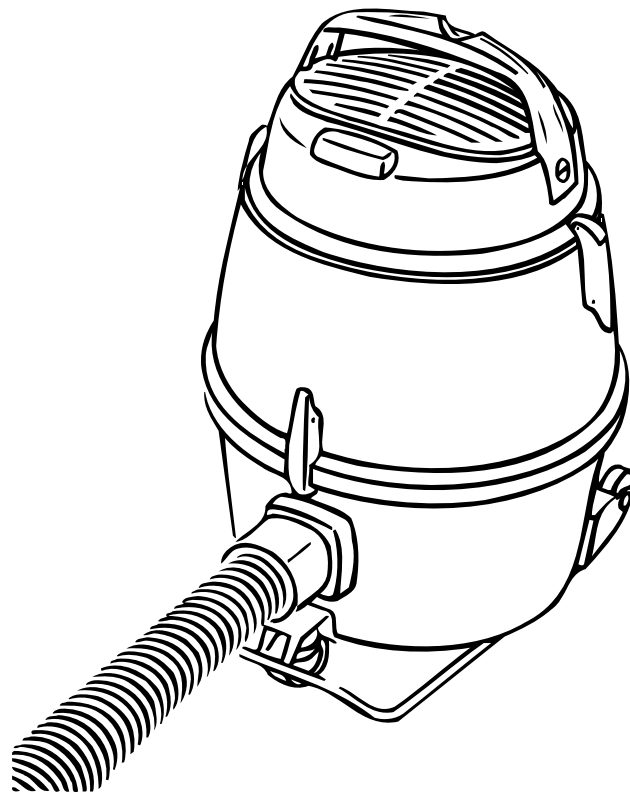
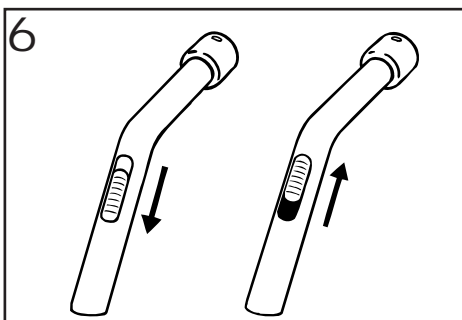
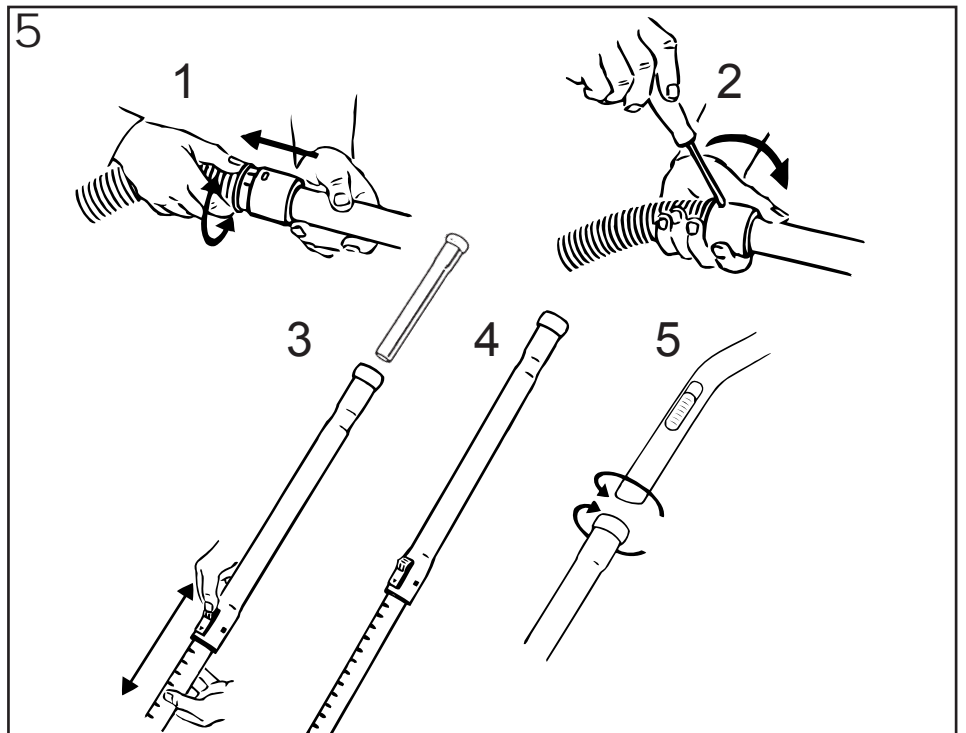
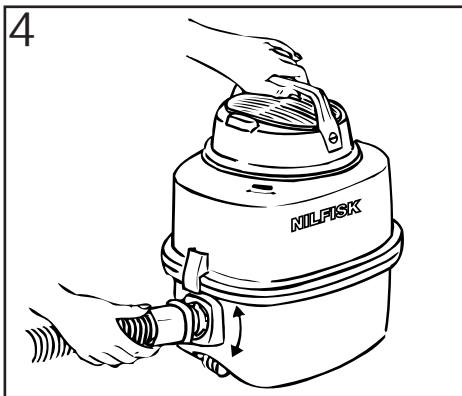
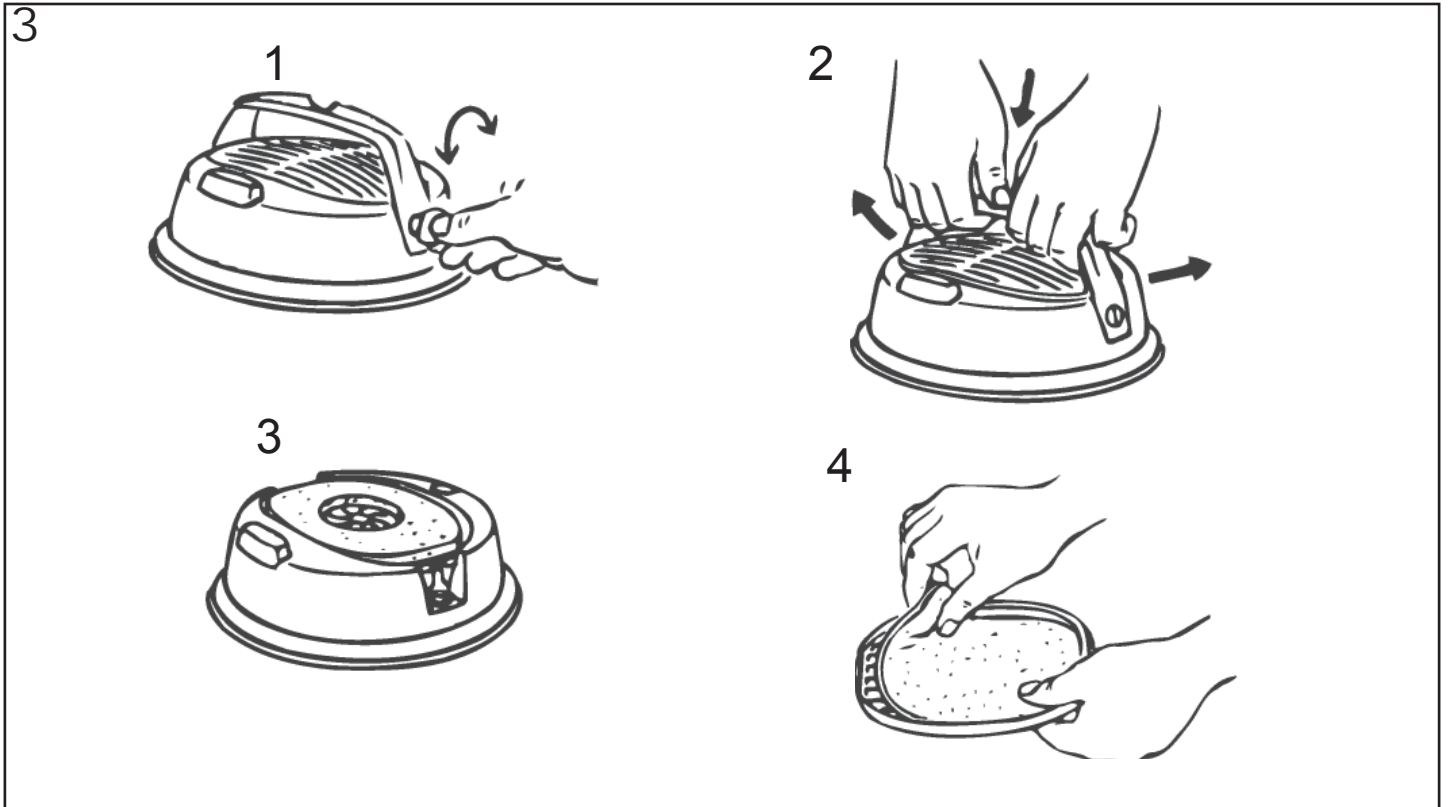
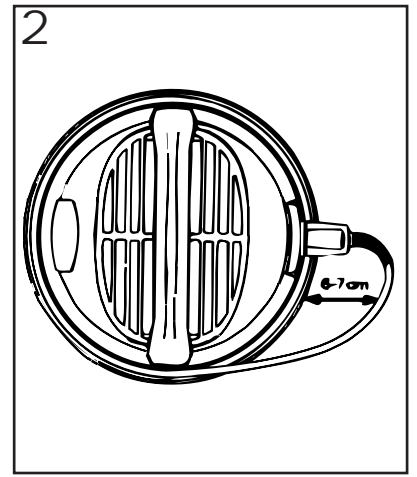
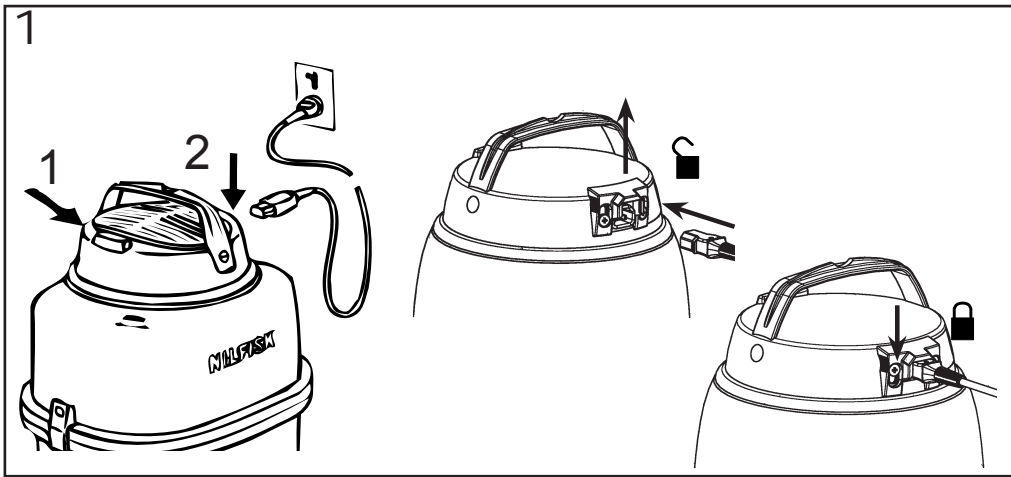


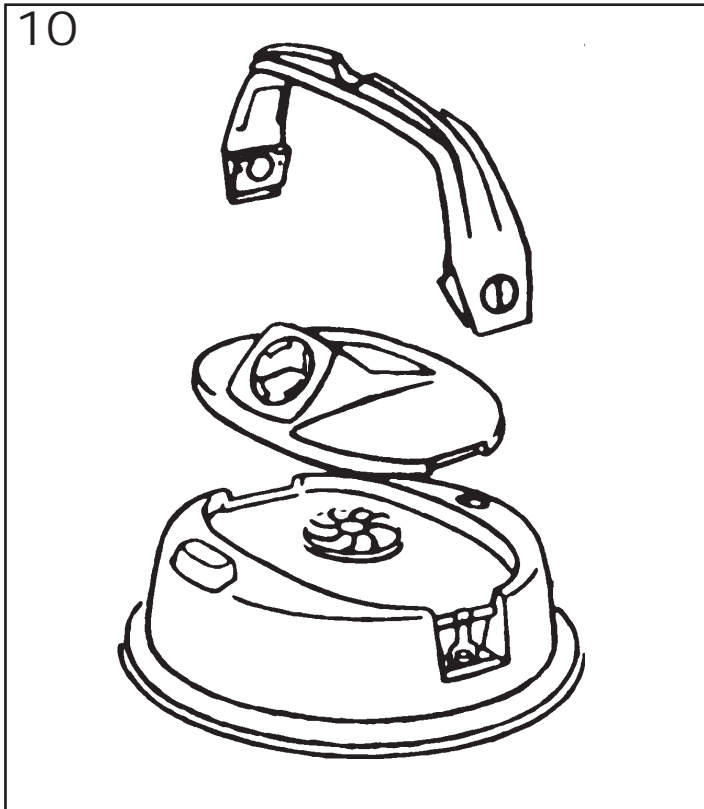
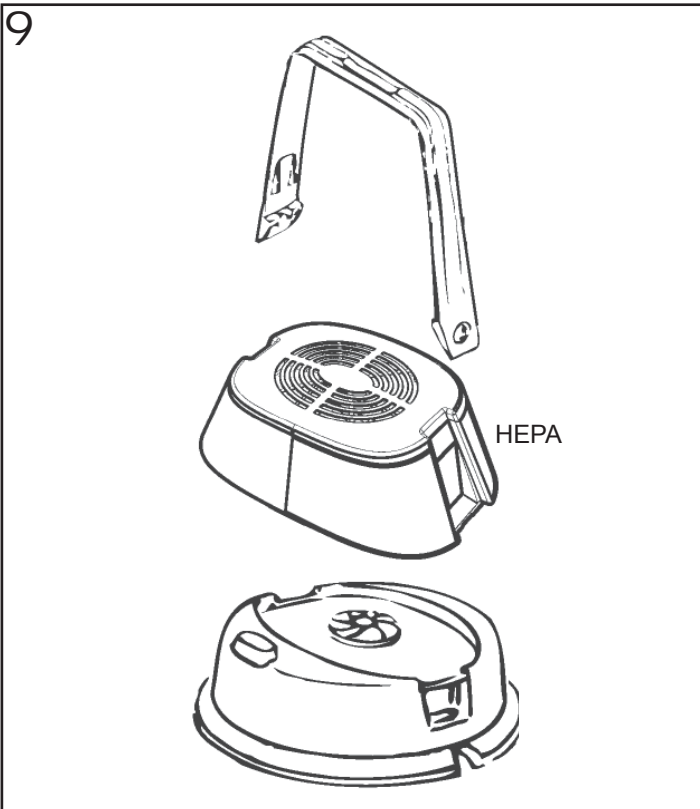
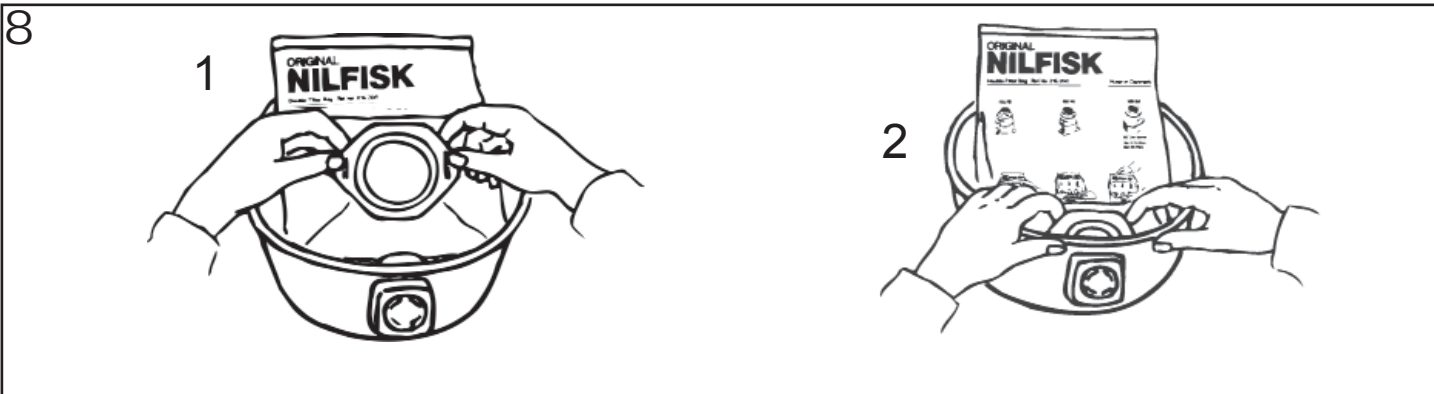
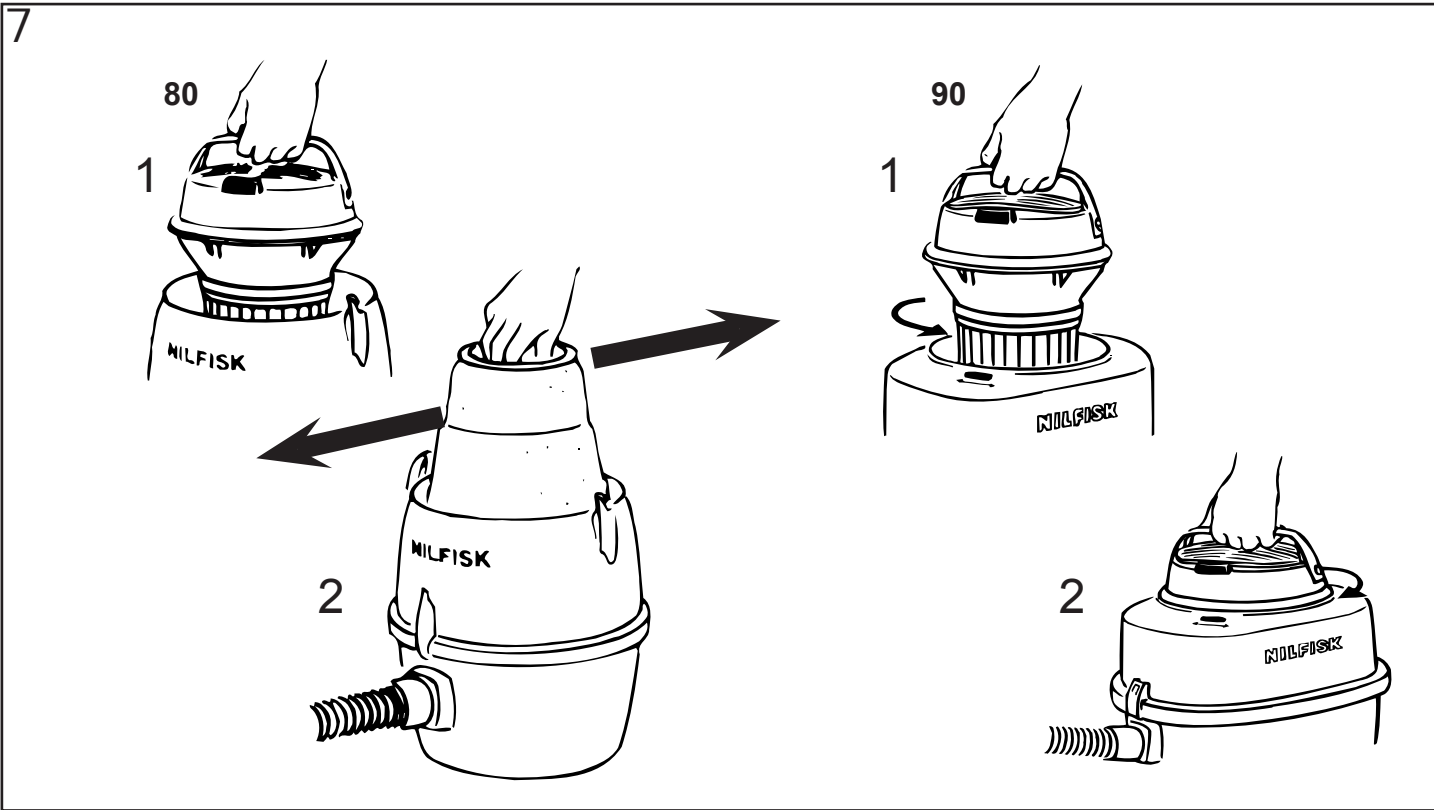


GM 80

User manual







Ⓧ	Brugsanvisning	6 - 10
Ⓧ	Bruksanvisning	9 - 11
Ⓧ	Driftsinstruks	12 - 14
Ⓧ	Käyttöohje.....	15 - 17
Ⓧ	Instructions for use	18 - 20
Ⓧ	Bedienungsanleitung	21 - 24
Ⓧ	Mode d'emploi	25 - 27
Ⓧ	Gebruiksaanwijzing	28 - 31
Ⓧ	Instrucciones de utilización.....	32 - 35
Ⓧ	Instruções de utilização	36 - 39
Ⓧ	Istruzioni per l'uso.....	40 - 43
Ⓧ	Οδηγίες χρήσης	44 - 45
	Data	46 - 48
	Weee	49 - 50
	CE Declaration	51 - 53

Instruções de utilização

Antes de o aspirador poder ser utilizado, a mangueira deve ser aplicada ao tubo curvo, tal como é descrito no ponto 5.

Antes de utilizar o aspirador, certifique-se de que a potência indicada na respectiva placa, situada por debaixo do aspirador, corresponde à potência de alimentação.

O aspirador é fornecido com um saco de pó em papel já colocado na devida posição. Nunca utilize o aspirador sem um saco de pó devidamente colocado. O procedimento para substituir o saco do pó é descrito no ponto 8.

Avisos importantes

1. Esta máquina é também adequada para tarefas de limpeza normais em hotéis, escolas, hospitais, fábricas, lojas e escritórios.
2. Esta máquina não é adequada para a recolha de poeiras perigosas para a saúde.
3. Esta máquina destina-se apenas a utilização a seco e não deverá ser utilizada ou armazenada no exterior em condições de humidade. Armazene-a no interior num local onde a temperatura se situe entre máx. 60 C (graus centígrados) e mín. 0 C (graus centígrados).
4. A máquina para aspiração de poeira seca não deve ser utilizada para a sucção de água ou outros líquidos.
5. A máquina não deve ser utilizada para recolher materiais combustíveis ou explosivos, nem deve ser utilizada numa atmosfera explosiva.
6. A máquina não deverá, sob

circunstância alguma, ser utilizada para recolher materiais quentes. Não deve, nomeadamente, ser utilizada para limpar lareiras abertas ou fechadas, fornos ou idênticos, que contenham cinzas quentes ou incandescentes.

7. A máquina não deve ser utilizada se o fio eléctrico revelar qualquer sinal de dano. Inspeccione regularmente o fio para verificar se possui danos, nomeadamente se foi esmagado, entalado numa porta ou calcado. Se o fio de corrente com fichas integradas apresentar algum dano, nunca deve ser reparado. Deve ser substituído por um novo fio fornecido por Nilfisk.
8. A máquina não deve ser utilizada se tiver uma avaria.
9. Não desligue puxando pelo fio. O procedimento certo é desligar na ficha, nunca puxar o fio.
10. Ao reparar ou substituir o fio, deve ser utilizado o mesmo tipo de fio do originalmente fornecido com a máquina. Este fio pode ser fornecido pela Nilfisk.
11. Dever-se-á retirar sempre a ficha da tomada antes de ser iniciado qualquer serviço de assistência à máquina ou ao fio de corrente.
12. A reparação da unidade eléctrica com motor ou do fio deve ser efectuada apenas por uma pessoa qualificada ou instruída, após ter desligado o interruptor principal ou após ter

retirado a ficha da tomada de corrente.

13. Não deverão ser realizadas trocas ou modificações aos dispositivos de segurança mecânicos ou eléctricos.
14. Este aparelho pode ser utilizado por crianças a partir dos 8 anos e por pessoas com capacidades físicas, sensoriais ou mentais reduzidas ou com falta de experiência e conhecimentos caso sejam supervisionadas ou tenham recebido instruções referentes à utilização segura do aparelho e compreendam os riscos associados.
15. As crianças estarão sob vigilância para garantir que não brincam com o aparelho.
16. A limpeza e manutenção do utilizador não serão efectuadas por crianças que não sejam supervisionadas.

1 Ligar / desligar

1. Coloque a ficha do cabo na tomada do motor. Ligue o cabo à tomada de parede.

Prima o botão 1. para ligar o motor

Prima novamente o botão 1. para o desligar.

Depois de limpar, retire o cabo da tomada de parede.

Remoção do fio de alimentação

Para prolongar a duração do seu cabo, desligue-o do motor sempre que acabar de limpar, enrole-o com uma certa folga e guarde-o.

2 Nota

Não enrole o fio de forma apertada à volta do motor, já que tal o distenderá e encurtará consideravelmente a sua duração.

3 Filtro Micro-Estático

O filtro Micro-Estático cinzento situado na parte superior do motor atrai e retém as micro-partículas de forma eficaz. Para garantir uma limpeza constante do ar de exaustão e para evitar o sobreaquecimento do motor, é essencial que o filtro seja substituído regularmente. O filtro Micro-Estático deve ser substituído após cerca de 50 horas de utilização, o equivalente a um ano de utilização doméstica.

Substituição

1. Rode os dois parafusos com uma moeda até que as fendas fiquem na posição vertical.
2. Solte a pega premindo ligeiramente para baixo no seu centro. Prima até que ambas as extremidades se soltem do recesso do motor.
3. Levante a grelha de exaustão e o filtro. O material de absorção do som deve permanecer na parte superior do motor.
4. Retire o filtro cinzento e monte o novo. Substitua a grelha. Coloque a pega em posição e fixe-a, rodando os parafusos até que as respectivas fendas fiquem na posição horizontal.

4 Ligação da mangueira

Insira o acoplamento de baioneta na entrada de aspiração e fixe-a na devida posição, rodando-a no sentido dos ponteiros do relógio. Inverta este procedimento para remover a mangueira.

5 Mangueira e tubos

1. Aplicação da mangueira ao tubo curvo

Faça deslizar a mangueira para o interior do tubo curvo e ajuste, rodando até que as alavancas de bloqueio engatem em posição.

2. Remoção da mangueira do tubo curvo

Poderá querer retirar a mangueira do tubo curvo, para poder eliminar facilmente uma obstrução.

Prima uma das alavancas de bloqueio com uma chave de fendas, tal como ilustrado. Incline a alavanca de bloqueio até que esta se solte.

Faça o mesmo com a outra alavanca. O tubo curvo pode agora ser separado da mangueira.

Modelos com tubo telescópico

O tubo telescópico pode ser regulado para se adaptar à sua altura.

3. Solte o tubo tal como é ilustrado no esquema e puxe até à altura desejada.

4. Fixe o tubo tal como é ilustrado.

Todos os modelos

- 5 Faça deslizar o tubo curvo para o interior do tubo em aço.

6 Regulação da potência de aspiração

1. A potência de aspiração do bocal pode ser regulada pela válvula corredeira no tubo curvo. A aspiração é mais potente quando se faz deslizar a válvula para a frente, para fechar a entrada.
2. Para a limpeza de, por exemplo, tampas soltas e cortinas, a potência de aspiração pode ser reduzida, fazendo deslizar a válvula para trás.

7 Sacudir o filtro

Para manter a potência de aspiração a um nível constante, o filtro deve ser mantido tão limpo quanto possível, sendo sacudido em intervalos regulares. O filtro não deve ser lavado ou escovado.

Remoção do motor 80

1. Segure a pega do motor e abra os fechos de cima. Levante o motor.
2. Retire o filtro pela placa inferior e sacuda-o ligeiramente num movimento oscilante. A mangueira deve permanecer fixa ao recipiente durante este procedimento. O filtro pode ser limpo, aspirando-o.

Remoção do motor 90

1. Retire o motor, rodando a respectiva pega no sentido contrário ao dos ponteiros do relógio. Levante o motor.

Esvaziamento do recipiente

Depois de o filtro ter sido sacudido e a mangueira ter sido retirada, solte os dois engates e abra o recipiente. Levante a parte superior e esvazie a parte inferior do recipiente.

Substituição do motor 80

Ao montar o motor, certifique-se de que o interruptor se encontra posicionado sobre a entrada de aspiração do recipiente e que a ficha está posicionada para trás.

Substituição do motor 90

2. Posicione o motor de forma a que o interruptor de ligar/desligar (on/off) se encontre do lado oposto da marca de montagem do motor, situada na parte superior do recipiente, e a ficha posicionada para trás. Rode o motor no sentido dos ponteiros do relógio até ouvir nitidamente um 'clique'. Se o motor não encaixar em posição ao rodar, prima então a alavanca de bloqueio vermelha no interior do recipiente, no sentido da seta.

8 Aspiração com saco de pó

O aspirador é fornecido com dois sacos de pó em fibra de colocação automática. Para soltar o recipiente, desprenda os dois engates e levante a parte superior com a secção do motor/filtro. Fixe o saco do pó do seguinte modo:

1. Fure as perfurações do saco do pó e coloque-o no recipiente inferior.

2. Puxe a placa plástica do saco do pó sobre a entrada de aspiração com as duas mãos. Desdobre cuidadosamente o saco do pó. Substitua o recipiente superior e prenda os dois engates.

Nota

A eficácia de aspiração depende do tamanho e da qualidade do saco do pó. Utilize apenas sacos originais Nilfisk. Se forem utilizados outros sacos para além dos Nilfisk, e o fluxo de ar for restringido, o motor poderá aquecer excessivamente e poderão ocorrer danos subsequentes.

9 Filtro de exaustão

Os filtros de exaustão são utilizados quando é necessário ar de exaustão absolutamente limpo. O filtro de exaustão é montado no motor no lugar do difusor. O filtro de exaustão é facilmente aplicado e o elemento do filtro é substituível. Juntamente com o filtro de exaustão, é fornecida uma pega especial.

10 Acessório de sopro

Montagem

Retire o difusor com o material supressor de som (consulte a página 2).

Coloque o adaptador de sopro 11562000 em cada motor. Cada um é mantido na devida posição pela pega do motor.

Aplique o acessório de sopro nos adaptadores de sopro do motor.

Antes de ligar uma mangueira, certifique-se de que esta está limpa - coloque a extremidade aberta na entrada do recipiente, por um momento, com os motores em funcionamento, e sacuda-a.

Manutenção

Mantenha o aspirador sempre num local seco. Os rolamentos do motor são pré-lubrificadas e concebidas para trabalhos pesados e contínuos.

O filtro do pó deve ser substituído, dependendo da quantidade de horas de utilização. (Mantenha o recipiente limpo com um pano seco e uma pequena quantidade de polish em spray).

Para obter pormenores sobre a assistência e a manutenção, contacte por favor os serviços Nilfisk.

Placa de identificação

O modelo e o número de série da sua máquina são indicados na placa de identificação da máquina. Estas informações são necessárias quando se encomendam peças para reparações. Utilize o espaço abaixo para anotar o modelo e o número de série da sua máquina para futura referência.

Modelo Número de série

Ano de fabrico Potência

Detecção e Resolução de Falhas

- **o motor não arranca**
 - poder-se-á ter queimado um fusível, tendo que ser substituído.
 - o fio ou a tomada de parede podem ter defeito e precisar ser verificados.

- **a potência de aspiração é reduzida**
 - o saco do pó poderá estar cheio e precisar de substituição, consultar a página 3.
 - o filtro poderá estar obstruído e precisar de ser sacudido, consultar a página 3.

- **o motor não fica bloqueado em posição no recipiente - apenas modelo 90**
 - a alavanca vermelha de bloqueio na parte superior do recipiente encontra-se na posição errada. Prima a alavanca na direcção da seta.

DATA

ESPAÑOL ESPECIFICACIONES		GM 80 220-240V	GM 80 110-120V	GM 80 100V	G/GM 90 220-240V	G/GM 90 110-120V	G/GM 90 100V
Potencia nominal	W	1200	1100	850	1200	1100	850
Potencia máxima	W	1300	1200	950	1300	1200	950
Grado de protección (humedad, polvo)	-	IP40	IP40	IP40	IP40	IP40	IP40
Clase de protección (eléctrica)	-	II □	II □	II □	II □	II □	II □
Caudal con manguera	l/seg	38	38	33	38	38	33
Vacío	kPa	20	20	18	20	20	18
Potencia de aspiración con manguera	W	270	250	200	270	250	200
Nivel de sonoro 1,5 m (ISO 11203)	-	-	-	-	-	-	-
a) Aspirator + boquilla	dB(A)/20μPa	63	63	63	63	63	63
b) Aspirator	dB(A)/20μPa	61	61	61	61	61	61
Área de superficie del filtro principal	cm ²	-	-	-	800	800	800
Área de superficie del filtro principal grande	cm ²	2100	2100	2100	2200	2200	2200
Material filtro principal	algodón	algodón	algodón	algodón	algodón	algodón	algodón
Filtro de absoluto, HEPA, área de superficie	cm ²	3300	3300	3300	3300	3300	3300
Capacidad del depósito	litros	12,25	12,25	12,25	14,5	14,5	14,5
Peso del aspirador	kg	5	5	5	5	5	5

Las especificaciones y detalles pueden sufrir variaciones sin previo aviso.

PORTUGUÊS ESPECIFICAÇÕES		GM 80 220-240V	GM 80 110-120V	GM 80 100V	G/GM 90 220-240V	G/GM 90 110-120V	G/GM 90 100V
Potência estimada	W	1200	1100	850	1200	1100	850
Potência máx.	W	1300	1200	950	1300	1200	950
Grau de protecção (humidade, pó)	-	IP40	IP40	IP40	IP40	IP40	IP40
Classe de protecção (eléctrica)	-	II □	II □	II □	II □	II □	II □
Fluxo de ar sem mangueira	l/seg	38	38	33	38	38	33
Vácuo	kPa	20	20	18	20	20	18
Potência de aspiração sem mangueira	W	270	250	200	270	250	200
Nível pressão som a 1,5 m (ISO 11203)	-	-	-	-	-	-	-
a) Aspirador com bocal	dB(A)/20μPa	63	63	63	63	63	63
b) Aspirador	dB(A)/20μPa	61	61	61	61	61	61
Filtro principal, peg	cm ²	-	-	-	800	800	800
Filtro principal	cm ²	2100	2100	2100	2200	2200	2200
Material do filtro principal	algodão	algodão	algodão	algodão	algodão	algodão	algodão
Filtro de exaustão, HEPA, superfície	cm ²	3300	3300	3300	3300	3300	3300
Capacidade do recipiente	litros	12,25	12,25	12,25	14,5	14,5	14,5
Peso	kg	5	5	5	5	5	5

Especificações e detalhes estão sujeitos a alteração sem aviso prévio.

ITALIANO CARATTERISTICHE		GM 80 220-240V	GM 80 110-120V	GM 80 100V	G/GM 90 220-240V	G/GM 90 110-120V	G/GM 90 100V
Potenza nominale	W	1200	1100	850	1200	1100	850
Potenza massima assorbita	W	1300	1200	950	1300	1200	950
Grado di protezione (umidità, polvere)	-	IP40	IP40	IP40	IP40	IP40	IP40
Classe di protezione (elettrica)	-	II □	II □	II □	II □	II □	II □
Flusso d'aria con tubo flessibile	l/seg	38	38	33	38	38	33
Depressione	kPa	20	20	18	20	20	18
Potenza di aspirazione con flessibile	W	270	250	200	270	250	200
Livello pressione sonora a 1,5 m (ISO 11203)	-	-	-	-	-	-	-
a) Aspirapolvere+spazzola	dB(A)/20μPa	63	63	63	63	63	63
b) Solo aspirapolvere	dB(A)/20μPa	61	61	61	61	61	61
Filtro principale piccolo	cm ²	-	-	-	800	800	800
Filtro principale grande	cm ²	2100	2100	2100	2200	2200	2200
Material filtro principale	Tipò	cotone	cotone	cotone	cotone	cotone	cotone
Superficie filtro allo scarico, HEPA	cm ²	3300	3300	3300	3300	3300	3300
Capacità del serbatoio	litri	12,25	12,25	12,25	14,5	14,5	14,5
Peso	kg	5	5	5	5	5	5


Caratteristiche e dettagli possono variare senza preavviso

Ελληνικά Προδιαγραφές		GM 80 220-240V	GM 80 110-120V	GM 80 100V	G/GM 90 220-240V	G/GM 90 110-120V	G/GM 90 100V
Αναγραφόμενη ισχύς	W	1200	1100	850	1200	1100	850
Ανώτατη ισχύς	W	1300	1200	950	1300	1200	950
Βαθμός προστασίας (υγρασία, σκόνη)	-	IP40	IP40	IP40	IP40	IP40	IP40
Κατηγορία προστασίας (ηλεκτρική)	-	II □	II □	II □	II □	II □	II □
Ροή αέρα με εύκαμπτο σωλήνα	l/seg	38	38	33	38	38	33
Αναρρόφηση Κενού	kPa	20	20	18	20	20	18
Ένταση αναρρόφησης με εύκαμπτο σωλήνα	W	270	250	200	270	250	200
Στάθμη θορύβου σε 1,5 m (ISO 11203)	-	-	-	-	-	-	-
α. Απορροφητήρας + εξάρτημα	dB(A)/20μPa	63	63	63	63	63	63
β. Απορροφητήρας	dB(A)/20μPa	61	61	61	61	61	61
Εμβαδόν του κυρίως φίλτρου μικρού	cm ²	-	-	-	800	800	800
Εμβαδόν του κυρίως φίλτρου μεγάλου	cm ²	2100	2100	2100	2200	2200	2200
Υλικό κυρίως φίλτρου τύπος	βαμβάκι	βαμβάκι	βαμβάκι	βαμβάκι	βαμβάκι	βαμβάκι	βαμβάκι
Φίλτρο εξαγωγής αέρα, HEPA, εμβαδόν	cm ²	3300	3300	3300	3300	3300	3300
Χωρητικότητα του κάδου συλλογής	λίτρα	12,25	12,25	12,25	14,5	14,5	14,5
στο σώμα του απορροφητήρα	kg	5	5	5	5	5	5


Οι προδιαγραφές και τα επιμέρους στοιχεία υπόκεινται σε τροποποιήσεις χωρίς προηγούμενη ειδοποίηση.

WEEE (Waste of Electric and Electronic Equipment)




Símbolo  no produto ou na embalagem indica que esse produto não deve ser tratado como um resíduo doméstico. Ao contrário, deve ser levado ao local de recolha adequado para a reciclagem de equipamentos electroelectrónicos. Ao se assegurar que o tratamento deste equipamento foi adequado, estará a ajudar a prevenir consequências potenciais ao meio ambiente e à saúde humana que poderiam ser causadas pelo manejo inapropriado do produto. Para mais informações sobre a reciclagem deste produto, entre em contacto com as autoridades locais, com o órgão responsável pela recolha de lixo ou a loja onde o produto foi adquirido.



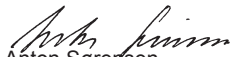
El símbolo  que aparece en el producto o en su embalaje indica que este producto no puede ser tratado como residuos domésticos. En su lugar, debe ser entregado en el correspondiente punto de recogida para el reciclado de equipos eléctricos y electrónicos. Al garantizar la adecuada eliminación de este productos, ayudará a evitar las posibles consecuencias negativas para el medio ambiente y la salud de las personas que se producirían a causa de una inadecuada manipulación de los residuos de este producto. Para obtener información más detallada acerca del reciclaje de este producto, póngase en contacto con la oficina local de su ciudad, el servicio de recogida de residuos domésticos o el establecimiento en el que ha adquirido el producto.



Symbolen  på produkten eller emballaget anger att produkten inte för hanteras som hushållsavfall. Den skall i stället lämnas in på uppsamlingsplats för återvinning av el- och elektronikkomponenter. Genom att säkerställa att produkten hanteras på rätt sätt bidrar du till att förebygga eventuellt negativa miljö- och hälsoeffekter som kan uppstå om produkten kasseras som vanligt avfall. För ytterligare upplysningar om återvinning bör du kontakta lokala myndigheter, sophämtningstjänst eller affären där du köpte varan.

CE	Declaración de conformidad UE
Producto:	Aspirador
Tipo:	GM 80
El diseño del aparato cumple con las normativas siguientes:	Directiva sobre maquinaria 2006/42/CE Directiva EMC 2004/108/CE Directiva EC - RoHS 2011/65/EC
Estándares armonizados aplicados:	EN 60335-2-69:2009 EN 55014-1:2006, EN 55014-2:2001, EN 61000-3-2:2006, EN 61000-3-3:2008, EN 62233:2008
Estándares internacionales aplicados y especificaciones técnicas:	DIN EN 60335-2-69:2010
Nombre y dirección de la persona autorizada para elaborar el expediente técnico:	Anton Sørensen General Manager, Technical Operations EAPC Nilfisk-Advance A/S Sognevej 25 DK-2605 Brøndby
Identidad y firma de la persona apoderada para redactar esta declaración en nombre del fabricante:	 Anton Sørensen General Manager, Technical Operations EAPC Nilfisk-Advance A/S Sognevej 25 DK-2605 Brøndby
Lugar y fecha de la declaración:	Hadsund, 01.10.2013

CE	Dichiarazione di conformità UE
Prodotto:	Aspirapolvere
Tipo:	GM 80
Il design della macchina è in conformità alle seguenti normative pertinenti:	Direttiva macchine CE 2006/42/CE Direttiva EMC CE 2004/108/CE Direttiva RoHS CE 2011/65/CE
Norme armonizzate applicate:	EN 60335-2-69:2009 EN 55014-1:2006, EN 55014-2:2001, EN 61000-3-2:2006, EN 61000-3-3:2008, EN 62233:2008
Norme internazionali applicate e specifiche tecniche:	DIN EN 60335-2-69:2010
Nome e indirizzo della persona autorizzata a compilare il file tecnico:	Anton Sørensen General Manager, Technical Operations EAPC Nilfisk-Advance A/S Sognevej 25 DK-2605 Brøndby
Identità e firma della persona autorizzata a redigere la dichiarazione per conto del produttore:	 Anton Sørensen General Manager, Technical Operations EAPC Nilfisk-Advance A/S Sognevej 25 DK-2605 Brøndby
Luogo e data della dichiarazione:	Hadsund, 01.10.2013

CE	Declaração de conformidade CE
Produto:	Aspirador
Tipo:	GM 80
A concepção da unidade corresponde aos seguintes regulamentos pertinentes:	Directiva CE relativa às máquinas 2006/42/CE Directiva CE relativa à compatibilidade electromagnética 2004/108/CE Directiva CE relativa a RoHS 2011/65/CE
Normas harmonizadas aplicadas:	EN 60335-2-69:2009 EN 55014-1:2006, EN 55014-2:2001, EN 61000-3-2:2006, EN 61000-3-3:2008, EN 62233:2008
Normas internacionais e especificações técnicas aplicadas:	DIN EN 60335-2-69:2010
Nome e endereço da pessoa autorizada a compilar a pasta técnica:	Anton Sørensen General Manager, Technical Operations EAPC Nilfisk-Advance A/S Sognevej 25 DK-2605 Brøndby
Identidade e assinatura da pessoa mandatada para emitir a declaração em nome do fabricante:	 Anton Sørensen General Manager, Technical Operations EAPC Nilfisk-Advance A/S Sognevej 25 DK-2605 Brøndby
Local e data da declaração:	Hadsund, 01.10.2013

CE	Δήλωση Ευρωπαϊκής Συμμόρφωσης
Προϊόν:	Ηλεκτρική σκούπα
Τύπος:	GM 80
Ο σχεδιασμός της μονάδας συμμορφώνεται με τους κάτωθι σχετικούς κανονισμούς:	Ευρωπαϊκή Οδηγία περί Μηχανημάτων 2006/42/EC Ευρωπαϊκή Οδηγία Ηλεκτρομαγνητικής Συμβατότητας 2004/108/EC Ευρωπαϊκή Οδηγία περί περιορισμού στη χρήση ορισμένων επικίνδυνων ουσιών στα είδη ηλεκτρικού και ηλεκτρονικού εξοπλισμού (RoHS) 2011/65/EC
Εφαρμοσμένα εναρμονισμένα πρότυπα:	EN 60335-2-69:2009 EN 55014-1:2006, EN 55014-2:2001, EN 61000-3-2:2006, EN 61000-3-3:2008, EN 62233:2008
Εφαρμοσμένα διεθνή πρότυπα και τεχνικές προδιαγραφές:	DIN EN 60335-2-69:2010
Όνομα και διεύθυνση του εξουσιοδοτημένου ατόμου για τη συγγραφή του τεχνικού αρχείου:	Anton Sørensen General Manager, Technical Operations EAPC Nilfisk-Advance A/S Sognevej 25 DK-2605 Brøndby
Ιδιότητα και υπογραφή του εξουσιοδοτημένου ατόμου για τη σύνταξη της δήλωσης εκ μέρους του κατασκευαστή:	 Anton Sørensen General Manager, Technical Operations EAPC Nilfisk-Advance A/S Sognevej 25 DK-2605 Brøndby
Τοποθεσία και ημερομηνία της δήλωσης:	Hadsund, 01.10.2013

HEAD QUARTER

DENMARK

Nilfisk A/S
Tel.: +45 43 23 81 00
www.nilfisk.com

SALES COMPANIES

ARGENTINA

Nilfisk Argentina
Tel.: +54 11 4737 1877
www.nilfisk.com

AUSTRALIA

Nilfisk Pty Ltd
Tel.: +61 1300 556 710
www.nilfisk.com

AUSTRIA

Nilfisk GmbH
Tel.: +43 (0)662/45 64 00-90
www.nilfisk.com

BELGIUM

Nilfisk nv/sa
Tel.: +32 (0) 2 467 60 50
www.nilfisk.com

BRAZIL

Nilfisk do Brasil
Tel.: +55 11 3959-0300
www.nilfisk.com

CANADA

Nilfisk Canada Company
Tel.: +1 800-668-8400
www.nilfisk.com

CHILE

Nilfisk S.A. (Comercial KCS Ltda)
Tel.: +56 2 2684 5000
www.nilfisk.com

CHINA

Nilfisk
Tel.: +86 400 080 3200
www.nilfisk.com

CZECH REPUBLIC

Nilfisk s.r.o.
Tel.: +420 244 090 912
www.nilfisk.com

DENMARK

Nilfisk Danmark A/S
Tel.: +45 72 18 21 00
www.nilfisk.com

FINLAND

Nilfisk Oy Ab
Tel.: +358 207 890 602
www.nilfisk.com

FRANCE

Nilfisk SAS
Tel.: +33 169 59 87 00
www.nilfisk.com

GERMANY

Nilfisk GmbH
Tel.: +49 (0)7306-72-444
www.nilfisk.com

GREECE

Nilfisk A.E.
Tel.: +30 210 911 9600
www.nilfisk.com

NETHERLANDS

Nilfisk B.V.
Tel.: +31 036-5460700
www.nilfisk.com

HUNGARY

Nilfisk Kft.
Tel.: +36 24 507 452
www.nilfisk.com

INDIA

Nilfisk India Limited
Tel.: +91 80 4127 6510
www.nilfisk.com

IRELAND

Nilfisk
Tel.: +35 01 294 3838
www.nilfisk.com

ITALY

Nilfisk SpA
Tel.: +39 0523 1612000
www.nilfisk.com

JAPAN

Nilfisk Inc.
Tel.: +81 045-620-3658
www.nilfisk.com

MALAYSIA

Nilfisk Sdn Bhd
Tel.: +603 6275 3120
www.nilfisk.com

MEXICO

Nilfisk de Mexico, S. de R.L. de C.V.
Tel.: +52 442 427 7774
www.nilfisk.com

NEW ZEALAND

Nilfisk Limited
Tel.: +64 (09) 525 1130
www.nilfisk.com

NORWAY

Nilfisk AS
Tel.: +47 22 75 17 80
www.nilfisk.com

PERU

Nilfisk S.A.C.
Tel.: + 51 (1) 710 8283
www.nilfisk.com

POLAND

Nilfisk Sp. Z.O.O.
Tel.: +48 22 104 22 00
www.nilfisk.com

PORTUGAL

Nilfisk Lda.
Tel.: +351 219 112 670
www.nilfisk.com

SINGAPORE

Nilfisk Pte Ltd
Tel.: +65 62681006
www.nilfisk.com

SLOVAKIA

Nilfisk s.r.o.
Tel.: +421 948 339 353
www.nilfisk.com

SOUTH AFRICA

Nilfisk Middle East & Africa
Tel.: +971 4264 4172
www.nilfisk.com

SOUTH KOREA

Nilfisk Korea
Tel.: +82 02-3474-4141
www.nilfisk.com

SPAIN

Nilfisk S.A.U
Tel.: +34 900 506 776
www.nilfisk.com

SWEDEN

Nilfisk AB
Tel.: +46 031-706 73 00
www.nilfisk.com

SWITZERLAND

Nilfisk AG
Tel.: +41 (0)71 923 84 44
www.nilfisk.com

THAILAND

Nilfisk Co. Ltd.
Tel.: +66 0-2275-5630
www.nilfisk.com

TURKEY

Nilfisk A.S.
Tel.: +90 216 275 76 00
www.nilfisk.com

UNITED ARAB EMIRATES

Nilfisk Middle East Branch
Tel.: +971 4264 4172
www.nilfisk.com

UNITED KINGDOM

Nilfisk Ltd.
Tel.: +44 01768 868995
www.nilfisk.com

UNITED STATES

Nilfisk, Inc.
Tel.: +1 800-989-2235
www.nilfisk.com

VIETNAM

Nilfisk Vietnam
Tel.: +84 0866 461 566
www.nilfisk.com