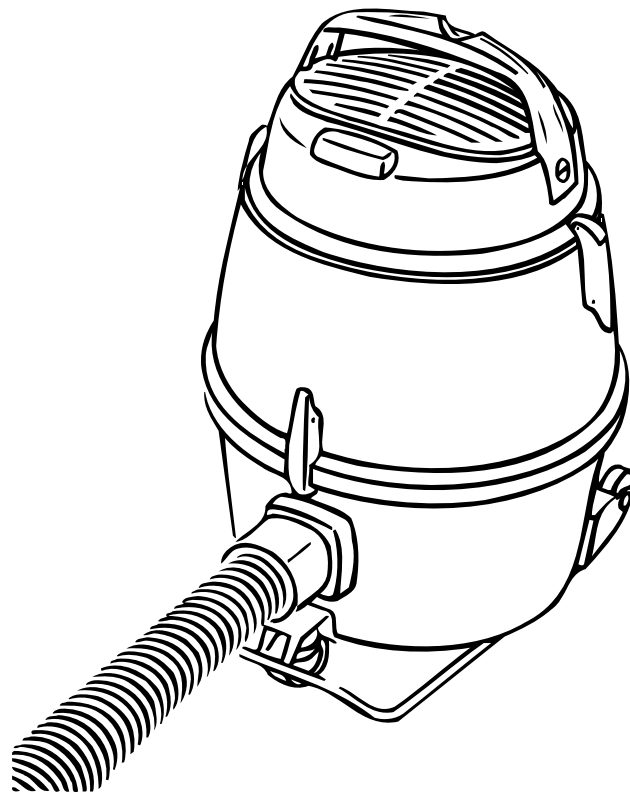
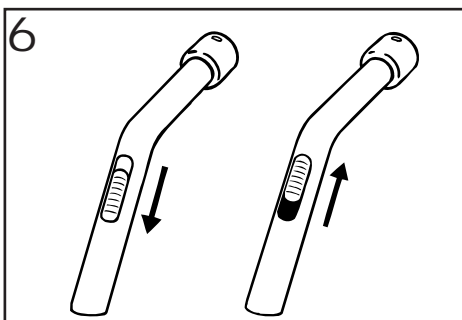
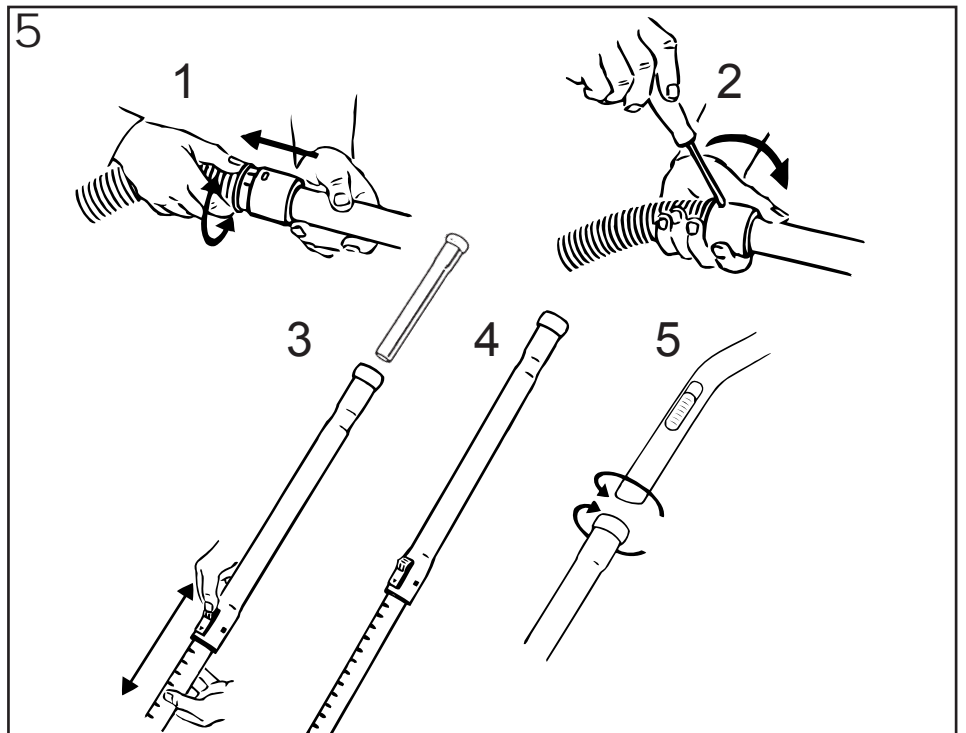
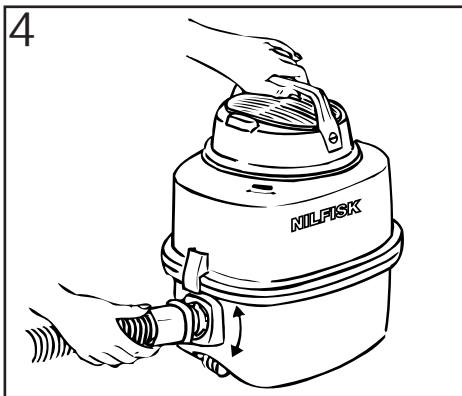
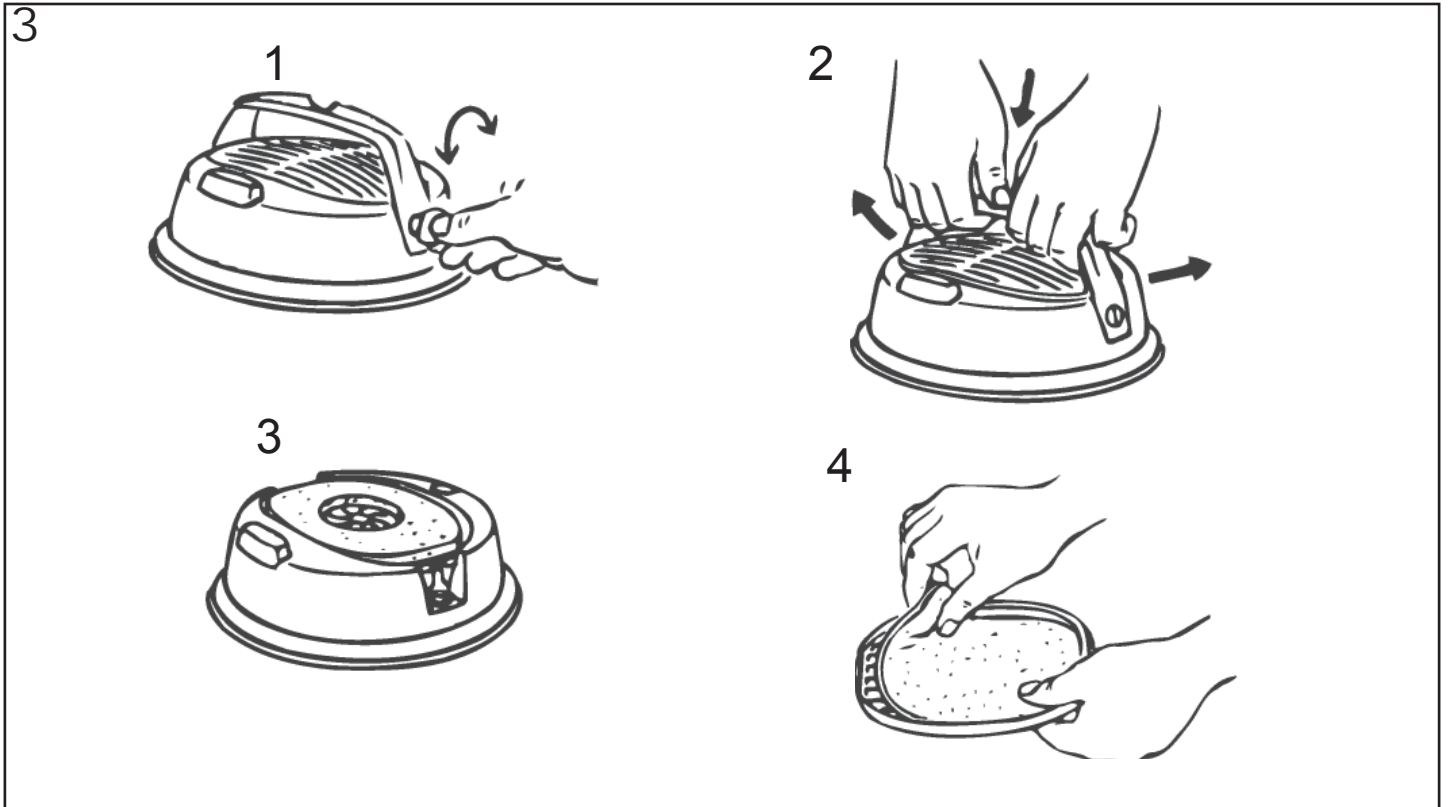
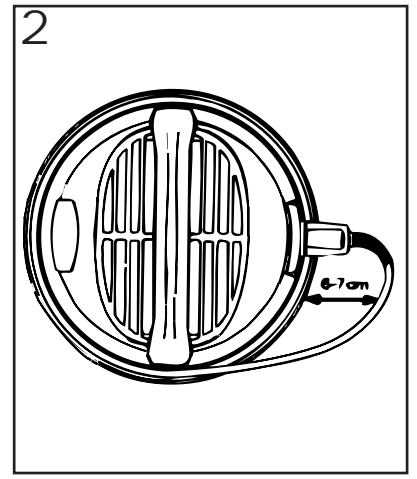
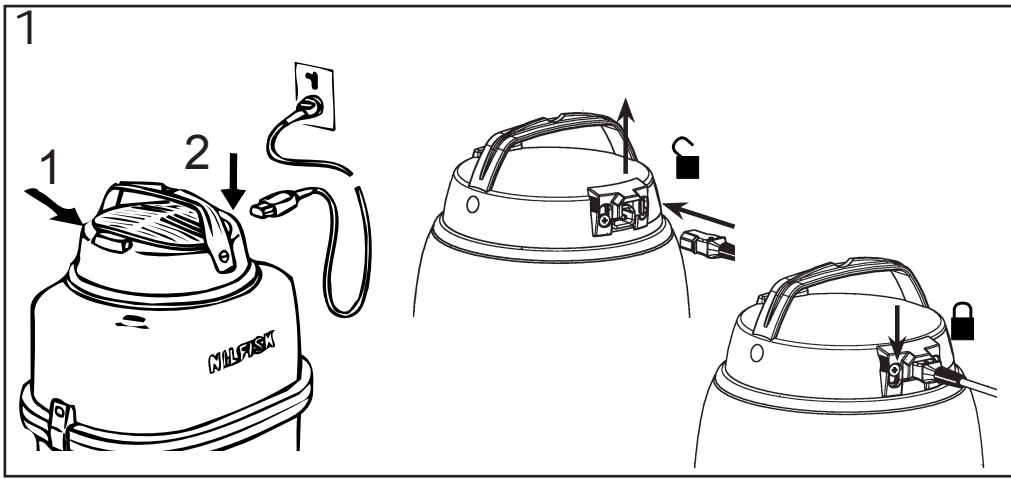


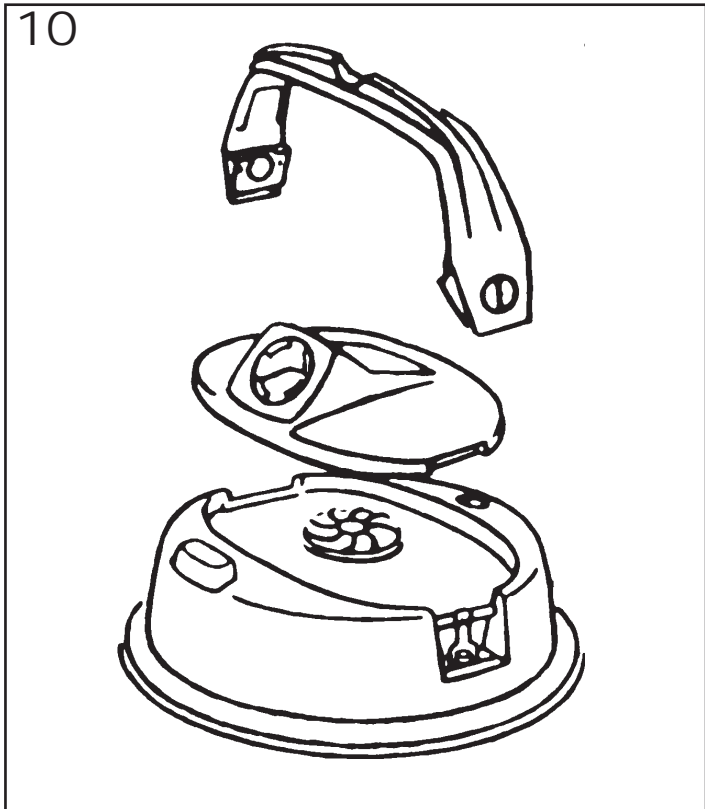
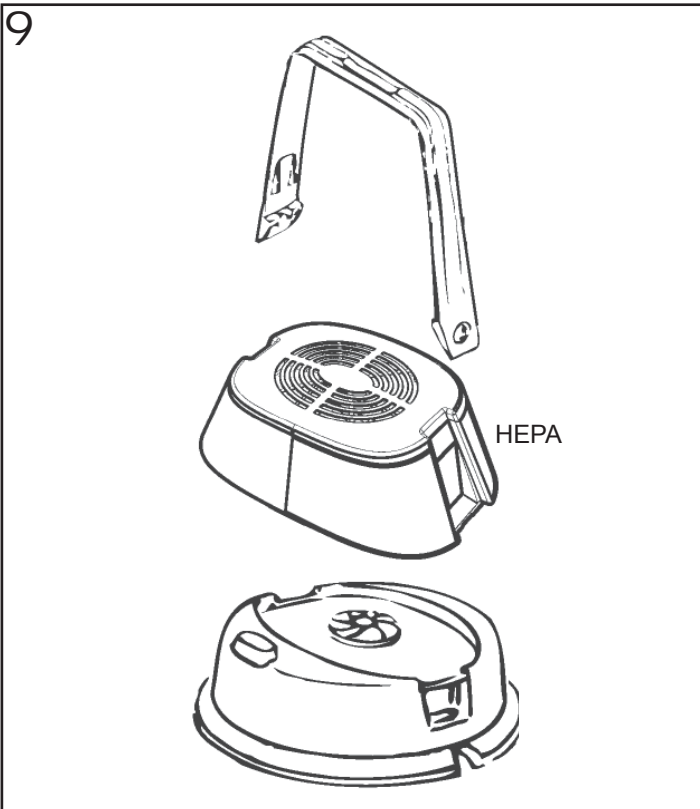
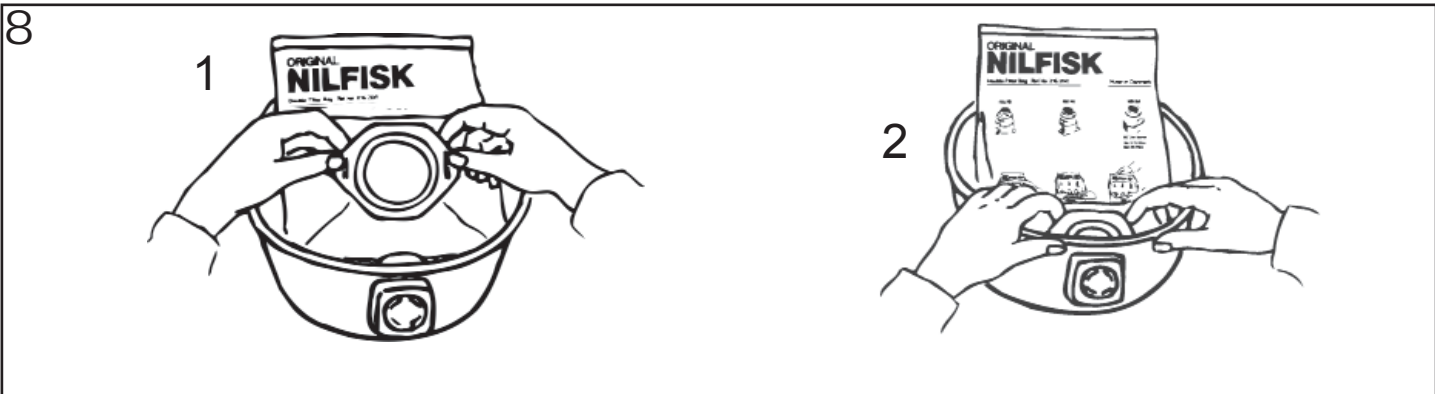
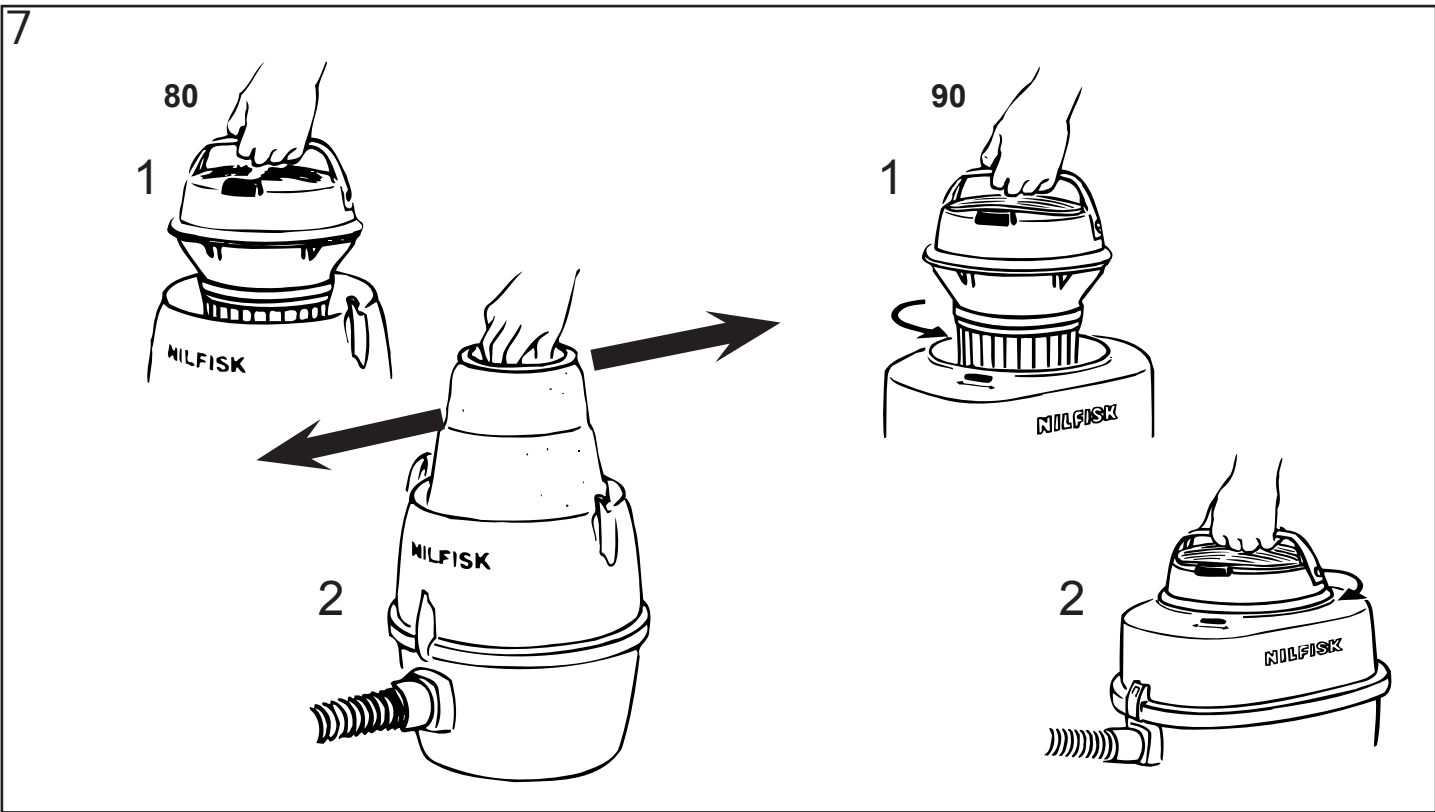


# GM 80

## User manual









Ⓧ	Brugsanvisning .....	6 - 10
Ⓧ	Bruksanvisning .....	9 - 11
Ⓧ	Driftsinstruks .....	12 - 14
Ⓧ	Käyttöohje.....	15 - 17
Ⓧ	Instructions for use .....	18 - 20
Ⓧ	Bedienungsanleitung .....	21 - 24
Ⓧ	Mode d'emploi .....	25 - 27
Ⓧ	Gebruiksaanwijzing .....	28 - 31
Ⓧ	Instrucciones de utilización.....	32 - 35
Ⓧ	Instruções de utilização .....	36 - 39
Ⓧ	Istruzioni per l'uso.....	40 - 43
Ⓧ	Οδηγίες χρήσης .....	44 - 45
	Data .....	46 - 48
	Weee .....	49 - 50
	CE Declaration .....	51 - 53

**Istruzioni per l'uso**

Per poter usare l'aspirapolvere bisogna montare il raccordo curvo sul tubo flessibile, come descritto al punto 5.

Prima di utilizzare l'aspirapolvere, accertarsi che la tensione indicata sulla targhetta dello stesso coincida con la tensione di rete.

L'aspirapolvere è dotato di un sacchetto di carta per la polvere già installato. Non utilizzare mai l'aspirapolvere senza che sia installato un idoneo sacchetto per la polvere. La procedura da seguire per la sostituzione del sacchetto per la polvere è descritta al punto 8.

**Avvertenze importanti**

1. Questo apparecchio è idoneo anche per normale uso domestico, per esempio in alberghi, scuole, ospedali, fabbriche, negozi e uffici.
  2. Questo apparecchio non è idoneo alla raccolta di polvere dannosa per la salute.
  3. L'apparecchio è destinato esclusivamente all'uso a secco e non deve essere impiegato o tenuto all'esterno in condizioni di tempo umido. Conservare l'apparecchio in un luogo riparato, a una temperatura compresa fra un massimo di 60°C e un minimo di 0°C.
  4. L'apparecchio per l'aspirazione di polvere asciutta non deve essere impiegato per la raccolta di acqua o altri liquidi.
  5. L'apparecchio non deve essere impiegato per raccogliere materiali combustibili o esplosivi, né può essere usato in ambienti con pericolo di esplosioni.
  6. L'apparecchio non deve mai, in nessuna circostanza, essere impiegato per raccogliere
- materiale caldo. In particolare, esso non deve essere usato per pulire caminetti aperti o chiusi, forni e luoghi simili, che contengono ceneri calde o ardenti.
7. L'apparecchio non deve essere messo in funzione se il cavo di alimentazione mostra segni di danneggiamento. Controllare regolarmente il cavo per verificare che non sia danneggiato, in particolare se è stato schiacciato, chiuso nei battenti di una porta o calpestato. Un cavo completo di presa e spina elettrosaldate non può essere riparato. Se il cavo, la spina o la presa sono danneggiati, il cavo completo deve essere sostituito con un altro cavo originale Nilfisk.
  8. L'apparecchio non deve essere utilizzato se non è perfettamente funzionante.
  9. Non estrarre la spina dalla presa di rete tirando il cavo. Per staccare il cavo dalla presa di rete afferrare la spina, non il cavo.
  10. Per riparare o sostituire il cavo di alimentazione, deve essere utilizzato lo stesso tipo di cavo fornito in origine con l'apparecchio. Il cavo può essere fornito da Nilfisk.
  11. Prima di effettuare qualsiasi intervento sull'apparecchio o sul cavo di alimentazione, estrarre la spina dalla presa.
  12. La riparazione dell'apparecchio o del cavo può essere effettuata soltanto da person-

ale esperto o addestrato, dopo aver disattivato l'interruttore principale installato a monte della macchina o dopo aver estratto la spina dalla presa di corrente.

13. Non possono essere apportati cambiamenti o modifiche ai dispositivi di sicurezza meccanici o elettrici.
14. L'apparecchio può essere utilizzato anche da bambini di età superiore a 8 anni e da persone con ridotte capacità fisiche, sensoriali o mentali, o che manchino di esperienza e conoscenza dello stesso, dietro opportuna supervisione o indicazione sull'uso sicuro dell'apparecchio e dopo un'attenta comprensione dei pericoli implicati.
15. Non permettere che venga utilizzato come giocattolo da parte dei bambini.
16. La pulizia e la manutenzione non devono essere eseguite dai bambini senza supervisione.

## 1 Avvio / arresto

1. Inserire la spina del cavo dell'apparecchio nella presa del motore. Inserire il cavo nella presa a parete.

Premere il pulsante 1. per avviare il motore  
Premere nuovamente il pulsante 1. per arrestarlo.

Al termine della pulizia, disinserire il cavo dalla presa a parete.

### Scollegamento del cavo di alimentazione

Allo scopo di prolungare la durata del cavo di alimentazione, al termine di ogni operazione di pulizia si consiglia di scollegare il cavo dal motore, arrotolarlo in modo che resti allentato e riporlo nel luogo previsto.

## 2 Nota

Non arrotolare strettamente il cavo attorno al motore, poiché questo sottoporrà il cavo a sollecitazioni, riducendone considerevolmente la durata.

## 3 Filtro microstatico

Il filtro microstatico collocato sulla parte superiore del motore attira e trattiene in modo efficace le microparticelle. Per assicurare una pulizia costante dell'aria di scarico ed evitare il surriscaldamento del motore, è essenziale che il filtro venga sostituito regolarmente. Il filtro microstatico deve essere sostituito dopo circa 50 ore di utilizzo, equivalenti a un anno di uso domestico.

### Sostituzione

1. Ruotare le due viti con una moneta finché i loro intagli non siano verticali.
2. Sbloccare il manico esercitando una leggera pressione verso il basso al suo centro. Premere finché entrambe le estremità non fuoriescono dalla cavità del motore.
3. Sollevare la griglia di scarico e il filtro. Il materiale fonoassorbente deve rimanere sulla parte superiore del motore.
4. Togliere il filtro grigio e montarne uno nuovo. Rimontare la griglia. Posizionare il manico e bloccarlo in posizione ruotando le viti finché i loro intagli non siano orizzontali.

## 4 Collegamento del tubo flessibile

Inserire il raccordo a baionetta nell'apertura di aspirazione e bloccarlo in posizione ruotandolo in senso orario. Per scollegare il flessibile, procedere in sequenza inversa.

## 5 Tubi rigidi e tubo flessibile

1. **Inserimento del tubo flessibile nel raccordo curvo**  
Collegare il raccordo curvo al tubo flessibile e posizionarlo correttamente ruotandolo finché le alette di bloccaggio non si innestano in posizione.
2. **Rimozione del tubo flessibile dal raccordo curvo**  
All'occorrenza, per esempio per poter facilmente rimuovere un'ostruzione, è possibile rimuovere il tubo flessibile dal raccordo curvo.

Con l'ausilio di un cacciavite, premere una delle alette di bloccaggio, come illustrato. Piegare l'aletta di bloccaggio finché non risulta sbloccata.  
Ripetere la procedura sull'altra aletta di bloccaggio. Adesso il raccordo curvo può essere facilmente separato dal tubo flessibile.

### Modelli con tubo telescopico

Il tubo telescopico può essere regolato in modo da adattarlo all'altezza dell'utilizzatore.

3. Sbloccare il tubo come illustrato nello schema e tirarlo finché non raggiunge la lunghezza desiderata.
4. Bloccare il tubo come illustrato.

## Tutti i modelli

5 Inserire il raccordo curvo nel tubo in acciaio.

## 6 Regolazione della potenza di aspirazione

1. La potenza di aspirazione della bocchetta può essere regolata tramite la valvola a saracinesca collocata sul raccordo curvo. La potenza di aspirazione è maggiore quando la valvola viene spinta in avanti a chiudere l'apertura di immissione.
2. Per la pulizia per esempio di coperte e tende, la potenza di aspirazione può essere ridotta spostando la valvola indietro.

## 7 Scuotimento del filtro

Per mantenere la potenza di aspirazione a un livello costante, il filtro deve essere mantenuto il più pulito possibile, scuotendolo a intervalli regolari. Il filtro non deve essere lavato, né spazzolato.

### Rimozione del motore 80

1. Tenere il manico del motore e aprire i ganci di arresto superiori. Sollevare il motore.
2. Estrarre il filtro tramite la sua piastra inferiore e scuoterlo delicatamente da una parte all'altra. Durante tale operazione, il tubo flessibile deve rimanere attaccato al serbatoio.  
Il filtro può essere pulito con aspirazione.

### Rimozione del motore 90

1. Smontare il motore ruotando il suo manico in senso antiorario. Sollevare il motore.

### Svuotamento del serbatoio

Dopo aver pulito il filtro e staccato il tubo flessibile, sbloccare i due ganci di chiusura e aprire il serbatoio. Sollevare la parte superiore e vuotare la parte inferiore del serbatoio.

### Sostituzione del motore 80

Rimontando il motore, accertarsi che l'interruttore sia collocato direttamente sopra l'apertura di aspirazione del serbatoio e che la spina sia rivolta all'indietro.

### Sostituzione del motore 90

2. Rimontare il motore in modo tale che il suo interruttore sia perpendicolare all'interruttore on/off disegnato sul contenitore e la spina sia rivolta indietro. Ruotare il motore in senso orario finché non si oda chiaramente un clic. Se il motore non si blocca in posizione quando viene ruotato, premere la leva di bloccaggio rossa che si trova all'interno del serbatoio in direzione della freccia.

## 8 Aspirazione con sacchetto per la polvere

L'aspirapolvere viene fornito con sacchetti per la polvere a due pieghe, ad autoposizionamento. Per sbloccare il serbatoio, allentare i due ganci di chiusura e sollevare la parte superiore con la sezione motore/filtro. Fissare il sacchetto come segue:

1. Aprire la parte perforata del sacchetto e collocarlo nel serbatoio inferiore.
2. Tirare la piastra di plastica del sacchetto sull'apertura di aspirazione con tutte e due le mani. Spiegare il sacchetto procedendo con cautela. Riposizionare il serbatoio superiore e bloccare i due ganci chiusura.

### Nota

L'efficienza di aspirazione dipende dalla dimensione e dalla qualità del sacchetto per la polvere. Utilizzare soltanto sacchetti originali Nilfisk. Se vengono impiegati sacchetti non Nilfisk, e il flusso d'aria si restringe, può verificarsi un surriscaldamento del motore con conseguente danneggiamento.

## 9 Filtro di scarico

I filtri di scarico vengono impiegati quando è necessaria un'aria di scarico assolutamente pulita. Il filtro di scarico viene montato sul motore al posto del diffusore. Il filtro di scarico è facile da montare, e l'elemento filtrante è sostituibile. Assieme al filtro di scarico viene consegnato un manico speciale.

## 10 Accessorio di soffiatura

### Montaggio

Togliere il diffusore e il materiale fonoassorbente (vedere pagina 2)  
Collocare l'attacco soffiante Rif. 11562000 sul motore.  
Montare il manico del motore che terrà in posizione l'attacco soffiante.

Prima di collegare un flessibile, accertarsi che sia pulito - collocare la sua estremità aperta nella bocca di aspirazione del serbatoio per un momento mentre i motori sono in funzione e scuoterla.

## Manutenzione

Mantenere sempre l'aspirapolvere in un luogo asciutto. I cuscinetti del motore sono prelubrificati e progettati per un funzionamento pesante prolungato.

Il filtro della polvere deve essere sostituito con una frequenza che dipende dal numero di ore di funzionamento. (Mantenere pulito il contenitore con un panno asciutto e una piccola quantità di lucidante spray).

Per maggiori informazioni sulla manutenzione e sull'assistenza, interpellare direttamente Nilfisk.

## Targa

Il modello e il numero di serie dell'apparecchio sono indicati sulla targa dell'apparecchio stesso. Questi dati sono richiesti al momento dell'ordinazione di parti di ricambio. Nello spazio sottostante possono essere annotati il modello e il numero di serie dell'apparecchio per futura consultazione.

Modello

Numero di serie

Anno di fabbricazione    Tensione di alimentazione

## Identificazione dei guasti

- **il motore non si avvia**
  - un fusibile può essersi bruciato e deve essere sostituito.
  - il cavo o la presa a parete possono essere difettosi e devono essere controllati.
  
- **la potenza di aspirazione è ridotta**
  - il sacchetto della polvere può essere pieno e deve essere sostituito, vedere pagina 3.
  - il filtro può essere intasato e deve essere pulito, vedere pagina 3.
  
- **il motore non resta bloccato in posizione sul serbatoio. Solo 90**
  - la leva di bloccaggio rossa collocata nella parte superiore del serbatoio non è nella posizione corretta. Spingere la leva in direzione della freccia.

# DATA

<b>ESPAÑOL</b> ESPECIFICACIONES		GM 80 220-240V	GM 80 110-120V	GM 80 100V	G/GM 90 220-240V	G/GM 90 110-120V	G/GM 90 100V
Potencia nominal	W	1200	1100	850	1200	1100	850
Potencia máxima	W	1300	1200	950	1300	1200	950
Grado de protección (humedad, polvo)	-	IP40	IP40	IP40	IP40	IP40	IP40
Clase de protección (eléctrica)	-	II □	II □	II □	II □	II □	II □
Caudal con manguera	l/seg	38	38	33	38	38	33
Vacío	kPa	20	20	18	20	20	18
Potencia de aspiración con manguera	W	270	250	200	270	250	200
Nivel de sonoro 1,5 m (ISO 11203)	-	-	-	-	-	-	-
a) Aspirator + boquilla	dB(A)/20μPa	63	63	63	63	63	63
b) Aspirator	dB(A)/20μPa	61	61	61	61	61	61
Área de superficie del filtro principal	cm <sup>2</sup>	-	-	-	800	800	800
Área de superficie del filtro principal grande	cm <sup>2</sup>	2100	2100	2100	2200	2200	2200
Material filtro principal	algodón	algodón	algodón	algodón	algodón	algodón	algodón
Filtro de absoluto, HEPA, área de superficie	cm <sup>2</sup>	3300	3300	3300	3300	3300	3300
Capacidad del depósito	litros	12,25	12,25	12,25	14,5	14,5	14,5
Peso del aspirador	kg	5	5	5	5	5	5

Las especificaciones y detalles pueden sufrir variaciones sin previo aviso.

<b>PORTUGUÊS</b> ESPECIFICAÇÕES		GM 80 220-240V	GM 80 110-120V	GM 80 100V	G/GM 90 220-240V	G/GM 90 110-120V	G/GM 90 100V
Potência estimada	W	1200	1100	850	1200	1100	850
Potência máx.	W	1300	1200	950	1300	1200	950
Grau de protecção (humidade, pó)	-	IP40	IP40	IP40	IP40	IP40	IP40
Classe de protecção (eléctrica)	-	II □	II □	II □	II □	II □	II □
Fluxo de ar sem mangueira	l/seg	38	38	33	38	38	33
Vácuo	kPa	20	20	18	20	20	18
Potência de aspiração sem mangueira	W	270	250	200	270	250	200
Nível pressão som a 1,5 m (ISO 11203)	-	-	-	-	-	-	-
a) Aspirador com bocal	dB(A)/20μPa	63	63	63	63	63	63
b) Aspirador	dB(A)/20μPa	61	61	61	61	61	61
Filtro principal, peg	cm <sup>2</sup>	-	-	-	800	800	800
Filtro principal	cm <sup>2</sup>	2100	2100	2100	2200	2200	2200
Material do filtro principal	algodão	algodão	algodão	algodão	algodão	algodão	algodão
Filtro de exaustão, HEPA, superfície	cm <sup>2</sup>	3300	3300	3300	3300	3300	3300
Capacidade do recipiente	litros	12,25	12,25	12,25	14,5	14,5	14,5
Peso	kg	5	5	5	5	5	5

Especificações e detalhes estão sujeitos a alteração sem aviso prévio.

<b>ITALIANO</b> CARATTERISTICHE		GM 80 220-240V	GM 80 110-120V	GM 80 100V	G/GM 90 220-240V	G/GM 90 110-120V	G/GM 90 100V
Potenza nominale	W	1200	1100	850	1200	1100	850
Potenza massima assorbita	W	1300	1200	950	1300	1200	950
Grado di protezione (umidità, polvere)	-	IP40	IP40	IP40	IP40	IP40	IP40
Classe di protezione (elettrica)	-	II □	II □	II □	II □	II □	II □
Flusso d'aria con tubo flessibile	l/seg	38	38	33	38	38	33
Depressione	kPa	20	20	18	20	20	18
Potenza di aspirazione con flessibile	W	270	250	200	270	250	200
Livello pressione sonora a 1,5 m (ISO 11203)	-	-	-	-	-	-	-
a) Aspirapolvere+spazzola	dB(A)/20μPa	63	63	63	63	63	63
b) Solo aspirapolvere	dB(A)/20μPa	61	61	61	61	61	61
Filtro principale piccolo	cm <sup>2</sup>	-	-	-	800	800	800
Filtro principale grande	cm <sup>2</sup>	2100	2100	2100	2200	2200	2200
Material filtro principale	Tipò	cotone	cotone	cotone	cotone	cotone	cotone
Superficie filtro allo scarico, HEPA	cm <sup>2</sup>	3300	3300	3300	3300	3300	3300
Capacità del serbatoio	litri	12,25	12,25	12,25	14,5	14,5	14,5
Peso	kg	5	5	5	5	5	5


Caratteristiche e dettagli possono variare senza preavviso

<b>Ελληνικά</b> Προδιαγραφές		GM 80 220-240V	GM 80 110-120V	GM 80 100V	G/GM 90 220-240V	G/GM 90 110-120V	G/GM 90 100V
Αναγραφόμενη ισχύς	W	1200	1100	850	1200	1100	850
Ανώτατη ισχύς	W	1300	1200	950	1300	1200	950
Βαθμός προστασίας (υγρασία, σκόνη)	-	IP40	IP40	IP40	IP40	IP40	IP40
Κατηγορία προστασίας (ηλεκτρική)	-	II □	II □	II □	II □	II □	II □
Ροή αέρα με εύκαμπτο σωλήνα	l/seg	38	38	33	38	38	33
Αναρρόφηση Κενού	kPa	20	20	18	20	20	18
Ένταση αναρρόφησης με εύκαμπτο σωλήνα	W	270	250	200	270	250	200
Στάθμη θορύβου σε 1,5 m (ISO 11203)	-	-	-	-	-	-	-
α. Απορροφητήρας + εξάρτημα	dB(A)/20μPa	63	63	63	63	63	63
β. Απορροφητήρας	dB(A)/20μPa	61	61	61	61	61	61
Εμβαδόν του κυρίως φίλτρου μικρού	cm <sup>2</sup>	-	-	-	800	800	800
Εμβαδόν του κυρίως φίλτρου μεγάλου	cm <sup>2</sup>	2100	2100	2100	2200	2200	2200
Υλικό κυρίως φίλτρου τύπος	βαμβάκι	βαμβάκι	βαμβάκι	βαμβάκι	βαμβάκι	βαμβάκι	βαμβάκι
Φίλτρο εξαγωγής αέρα, HEPA, εμβαδόν	cm <sup>2</sup>	3300	3300	3300	3300	3300	3300
Χωρητικότητα του κάδου συλλογής	λίτρα	12,25	12,25	12,25	14,5	14,5	14,5
στο σώμα του απορροφητήρα	kg	5	5	5	5	5	5


Οι προδιαγραφές και τα επιμέρους στοιχεία υπόκεινται σε τροποποιήσεις χωρίς προηγούμενη ειδοποίηση.

# WEEE (Waste of Electric and Electronic Equipment)




Symbolet,  som findes på produktet eller emballagen, viser, at produktet ikke må bortskaffes sammen med almindeligt husholdningsaffald. Det skal derimod afleveres på en miljøstation, som er godkendt til håndtering af elektrisk og elektronisk udstyr. Sørg for at bortskaffe produktet korrekt, så du kan være med til at forebygge skader på miljøet og menneskers sundhed. Hvis du ønsker yderligere oplysninger om, hvordan produktet genvindes, kan du henvende dig hos kommunen, en miljøstation eller forretningen, hvor du købte produktet.




The symbol  on the product or on its packing indicates that this product may not be treated as household waste. Instead it shall be handed over to the applicable collection point for the recycling of electrical and electronic equipment. By ensuring this product is disposed of correctly, you will help prevent potential negative consequences for the environment and human health, which could otherwise be caused by inappropriate waste handling of this product.

For more detailed information about recycling of this product, please contact your local city office, your household waste disposal service or the shop where you purchased the product.



Le symbole  sur le produit ou sur son emballage indique que ce produit ne doit pas être traité comme un déchet ménager. Il doit au contraire être remis au point de collecte correspondant pour le recyclage du matériel électrique et électronique. En procédant de cette manière, vous aiderez à prévenir les conséquences potentiellement négatives pour l'environnement et la santé humaine que pourrait causer un traitement inadéquat du rejet de ce produit. Pour plus ample information sur le recyclage de ce produit, veuillez prendre contact avec votre bureau municipal, votre service de collecte de déchets ménagers ou le magasin où vous avez acheté le produit.




Il simbolo  sul prodotto o sulla confezione indica che questo prodotto non può essere smaltito fra i rifiuti domestici. Deve invece essere consegnato a un centro di raccolta autorizzato per il riciclaggio dei dispositivi elettrici ed elettronici. Smaltendo questo prodotto in modo corretto, si contribuisce a ridurre l'impatto ambientale e sull'uomo. Per maggiori informazioni sul riciclaggio di questo prodotto, contattare il proprio comune, il centro di raccolta dei rifiuti urbani locale o il rivenditore.




Het symbool  op het product of de verpakking geeft aan dat dit product niet als huishoudelijk afval mag worden behandeld. Het apparaat moet bij een verzamelpunt voor het recyclen van elektrische en elektronische apparatuur worden ingeleverd. Door dit product op de juiste manier af te danken, helpt u bij het voorkomen van mogelijke negatieve consequenties voor het milieu en de menselijke gezondheid. Deze zouden kunnen ontstaan als dit product niet op de juiste manier wordt behandeld. Voor uitgebreide informatie over het recyclen van dit product kunt u contact opnemen met uw plaatselijke stadskantoor, uw afvalverwerkingsdienst of de winkel waar u het product hebt gekocht.




Tuotteessa tai pakkauksessa oleva symboli  ilmaisee, että tuotetta ei voi hävittää talousjätteen mukana. Sen sijaan tuote on vietävä sähköisten ja elektronisten laitteiden kierrätykseen tarkoitettuun keräyspisteeseen. Kun huolehdit tuotteen asianmukaisesta hävittämisestä, autat edistämään ympäristön ja ihmisten hyvinvointia, jonka tuotteen virheellinen hävittäminen voi vaarantaa. Lisätietoa tämän tuotteen kierrättämisestä saat jätteenkäsittelypalvelusta tai samasta liikkeestä, josta ostit tuotteen.



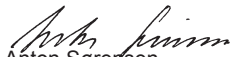
Das Symbol  auf dem Produkt bzw. auf der Produktverpackung deutet an, dass das Produkt nicht mit dem Haushaltsmüll entsorgt werden darf. Stattdessen ist es zur Entsorgung an eine geeignete Sammelstelle für das Recycling von elektrischen und elektronischen Geräten zu bringen. Durch die korrekte Entsorgung helfen Sie mit, potenziellen negativen Einflüssen auf die Umwelt und die Gesundheit vorzubeugen, die durch eine unangemessene Entsorgung dieses Produktes entstehen könnten. Genauere Informationen zur Wiederverwertung dieses Produktes erhalten Sie von Ihrer Stadtverwaltung, der Müllabfuhr vor Ort oder dem Geschäft, in dem Sie dieses Produkt erworben haben.



Symbolet  på produktet eller emballasjen indikerer at dette produktet ikke kan behandles som husholdningsaffald. I stedet skal det leveres til aktuelt innsamlingspunkt for resirkulering av elektrisk og elektronisk utstyr. Ved å sørge for at dette produktet kasseres korrekt, bidrar du til å forebygge mulige negative følger for miljøet og folks helse, hvilket ellers kan forårsakes ved feilaktig avfallshåndtering av dette produktet. For nærmere informasjon om resirkulering av dette produktet, vennligst kontakt din lokale representant, renholdsverket eller butikken der du kjøpte produktet.

CE	Declaración de conformidad UE
Producto:	Aspirador
Tipo:	GM 80
El diseño del aparato cumple con las normativas siguientes:	Directiva sobre maquinaria 2006/42/CE Directiva EMC 2004/108/CE Directiva EC - RoHS 2011/65/EC
Estándares armonizados aplicados:	EN 60335-2-69:2009 EN 55014-1:2006, EN 55014-2:2001, EN 61000-3-2:2006, EN 61000-3-3:2008, EN 62233:2008
Estándares internacionales aplicados y especificaciones técnicas:	DIN EN 60335-2-69:2010
Nombre y dirección de la persona autorizada para elaborar el expediente técnico:	Anton Sørensen General Manager, Technical Operations EAPC  Nilfisk-Advance A/S Sognevej 25 DK-2605 Brøndby
Identidad y firma de la persona apoderada para redactar esta declaración en nombre del fabricante:	 Anton Sørensen General Manager, Technical Operations EAPC  Nilfisk-Advance A/S Sognevej 25 DK-2605 Brøndby
Lugar y fecha de la declaración:	Hadsund, 01.10.2013

CE	Dichiarazione di conformità UE
Prodotto:	Aspirapolvere
Tipo:	GM 80
Il design della macchina è in conformità alle seguenti normative pertinenti:	Direttiva macchine CE 2006/42/CE Direttiva EMC CE 2004/108/CE Direttiva RoHS CE 2011/65/CE
Norme armonizzate applicate:	EN 60335-2-69:2009 EN 55014-1:2006, EN 55014-2:2001, EN 61000-3-2:2006, EN 61000-3-3:2008, EN 62233:2008
Norme internazionali applicate e specifiche tecniche:	DIN EN 60335-2-69:2010
Nome e indirizzo della persona autorizzata a compilare il file tecnico:	Anton Sørensen General Manager, Technical Operations EAPC  Nilfisk-Advance A/S Sognevej 25 DK-2605 Brøndby
Identità e firma della persona autorizzata a redigere la dichiarazione per conto del produttore:	 Anton Sørensen General Manager, Technical Operations EAPC  Nilfisk-Advance A/S Sognevej 25 DK-2605 Brøndby
Luogo e data della dichiarazione:	Hadsund, 01.10.2013

CE	Declaração de conformidade CE
Produto:	Aspirador
Tipo:	GM 80
A concepção da unidade corresponde aos seguintes regulamentos pertinentes:	Directiva CE relativa às máquinas 2006/42/CE Directiva CE relativa à compatibilidade electromagnética 2004/108/CE Directiva CE relativa a RoHS 2011/65/CE
Normas harmonizadas aplicadas:	EN 60335-2-69:2009 EN 55014-1:2006, EN 55014-2:2001, EN 61000-3-2:2006, EN 61000-3-3:2008, EN 62233:2008
Normas internacionais e especificações técnicas aplicadas:	DIN EN 60335-2-69:2010
Nome e endereço da pessoa autorizada a compilar a pasta técnica:	Anton Sørensen General Manager, Technical Operations EAPC  Nilfisk-Advance A/S Sognevej 25 DK-2605 Brøndby
Identidade e assinatura da pessoa mandatada para emitir a declaração em nome do fabricante:	 Anton Sørensen General Manager, Technical Operations EAPC  Nilfisk-Advance A/S Sognevej 25 DK-2605 Brøndby
Local e data da declaração:	Hadsund, 01.10.2013

CE	Δήλωση Ευρωπαϊκής Συμμόρφωσης
Προϊόν:	Ηλεκτρική σκούπα
Τύπος:	GM 80
Ο σχεδιασμός της μονάδας συμμορφώνεται με τους κάτωθι σχετικούς κανονισμούς:	Ευρωπαϊκή Οδηγία περί Μηχανημάτων 2006/42/EC Ευρωπαϊκή Οδηγία Ηλεκτρομαγνητικής Συμβατότητας 2004/108/EC Ευρωπαϊκή Οδηγία περί περιορισμού στη χρήση ορισμένων επικίνδυνων ουσιών στα είδη ηλεκτρικού και ηλεκτρονικού εξοπλισμού (RoHS) 2011/65/EC
Εφαρμοσμένα εναρμονισμένα πρότυπα:	EN 60335-2-69:2009 EN 55014-1:2006, EN 55014-2:2001, EN 61000-3-2:2006, EN 61000-3-3:2008, EN 62233:2008
Εφαρμοσμένα διεθνή πρότυπα και τεχνικές προδιαγραφές:	DIN EN 60335-2-69:2010
Όνομα και διεύθυνση του εξουσιοδοτημένου ατόμου για τη συγγραφή του τεχνικού αρχείου:	Anton Sørensen General Manager, Technical Operations EAPC  Nilfisk-Advance A/S Sognevej 25 DK-2605 Brøndby
Ιδιότητα και υπογραφή του εξουσιοδοτημένου ατόμου για τη σύνταξη της δήλωσης εκ μέρους του κατασκευαστή:	 Anton Sørensen General Manager, Technical Operations EAPC  Nilfisk-Advance A/S Sognevej 25 DK-2605 Brøndby
Τοποθεσία και ημερομηνία της δήλωσης:	Hadsund, 01.10.2013

## HEAD QUARTER

### DENMARK

Nilfisk A/S  
Tel.: +45 43 23 81 00  
www.nilfisk.com

## SALES COMPANIES

### ARGENTINA

Nilfisk Argentina  
Tel.: +54 11 4737 1877  
www.nilfisk.com

### AUSTRALIA

Nilfisk Pty Ltd  
Tel.: +61 1300 556 710  
www.nilfisk.com

### AUSTRIA

Nilfisk GmbH  
Tel.: +43 (0)662/45 64 00-90  
www.nilfisk.com

### BELGIUM

Nilfisk nv/sa  
Tel.: +32 (0) 2 467 60 50  
www.nilfisk.com

### BRAZIL

Nilfisk do Brasil  
Tel.: +55 11 3959-0300  
www.nilfisk.com

### CANADA

Nilfisk Canada Company  
Tel.: +1 800-668-8400  
www.nilfisk.com

### CHILE

Nilfisk S.A. (Comercial KCS Ltda)  
Tel.: +56 2 2684 5000  
www.nilfisk.com

### CHINA

Nilfisk  
Tel.: +86 400 080 3200  
www.nilfisk.com

### CZECH REPUBLIC

Nilfisk s.r.o.  
Tel.: +420 244 090 912  
www.nilfisk.com

### DENMARK

Nilfisk Danmark A/S  
Tel.: +45 72 18 21 00  
www.nilfisk.com

### FINLAND

Nilfisk Oy Ab  
Tel.: +358 207 890 602  
www.nilfisk.com

### FRANCE

Nilfisk SAS  
Tel.: +33 169 59 87 00  
www.nilfisk.com

### GERMANY

Nilfisk GmbH  
Tel.: +49 (0)7306-72-444  
www.nilfisk.com

### GREECE

Nilfisk A.E.  
Tel.: +30 210 911 9600  
www.nilfisk.com

### NETHERLANDS

Nilfisk B.V.  
Tel.: +31 036-5460700  
www.nilfisk.com

### HUNGARY

Nilfisk Kft.  
Tel.: +36 24 507 452  
www.nilfisk.com

### INDIA

Nilfisk India Limited  
Tel.: +91 80 4127 6510  
www.nilfisk.com

### IRELAND

Nilfisk  
Tel.: +35 01 294 3838  
www.nilfisk.com

### ITALY

Nilfisk SpA  
Tel.: +39 0523 1612000  
www.nilfisk.com

### JAPAN

Nilfisk Inc.  
Tel.: +81 045-620-3658  
www.nilfisk.com

### MALAYSIA

Nilfisk Sdn Bhd  
Tel.: +603 6275 3120  
www.nilfisk.com

### MEXICO

Nilfisk de Mexico, S. de R.L. de C.V.  
Tel.: +52 442 427 7774  
www.nilfisk.com

### NEW ZEALAND

Nilfisk Limited  
Tel.: +64 (09) 525 1130  
www.nilfisk.com

### NORWAY

Nilfisk AS  
Tel.: +47 22 75 17 80  
www.nilfisk.com

### PERU

Nilfisk S.A.C.  
Tel.: + 51 (1) 710 8283  
www.nilfisk.com

### POLAND

Nilfisk Sp. Z.O.O.  
Tel.: +48 22 104 22 00  
www.nilfisk.com

### PORTUGAL

Nilfisk Lda.  
Tel.: +351 219 112 670  
www.nilfisk.com

### SINGAPORE

Nilfisk Pte Ltd  
Tel.: +65 62681006  
www.nilfisk.com

### SLOVAKIA

Nilfisk s.r.o.  
Tel.: +421 948 339 353  
www.nilfisk.com

### SOUTH AFRICA

Nilfisk Middle East & Africa  
Tel.: +971 4264 4172  
www.nilfisk.com

### SOUTH KOREA

Nilfisk Korea  
Tel.: +82 02-3474-4141  
www.nilfisk.com

### SPAIN

Nilfisk S.A.U  
Tel.: +34 900 506 776  
www.nilfisk.com

### SWEDEN

Nilfisk AB  
Tel.: +46 031-706 73 00  
www.nilfisk.com

### SWITZERLAND

Nilfisk AG  
Tel.: +41 (0)71 923 84 44  
www.nilfisk.com

### THAILAND

Nilfisk Co. Ltd.  
Tel.: +66 0-2275-5630  
www.nilfisk.com

### TURKEY

Nilfisk A.S.  
Tel.: +90 216 275 76 00  
www.nilfisk.com

### UNITED ARAB EMIRATES

Nilfisk Middle East Branch  
Tel.: +971 4264 4172  
www.nilfisk.com

### UNITED KINGDOM

Nilfisk Ltd.  
Tel.: +44 01768 868995  
www.nilfisk.com

### UNITED STATES

Nilfisk, Inc.  
Tel.: +1 800-989-2235  
www.nilfisk.com

### VIETNAM

Nilfisk Vietnam  
Tel.: +84 0866 461 566  
www.nilfisk.com