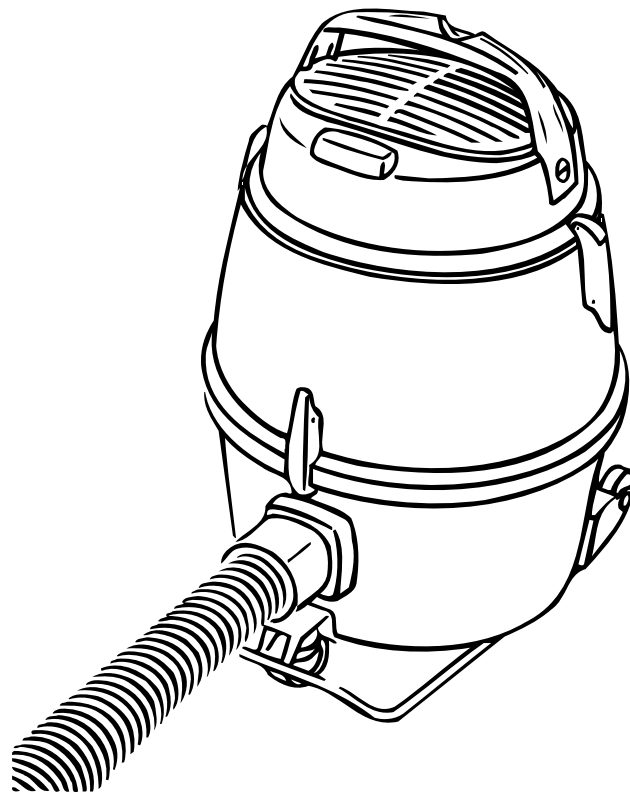
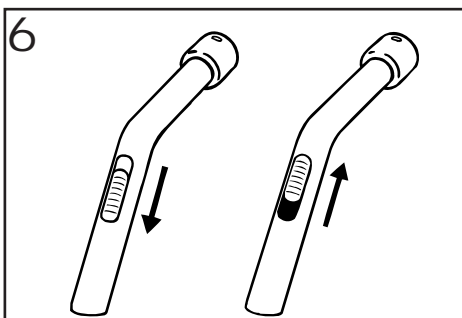
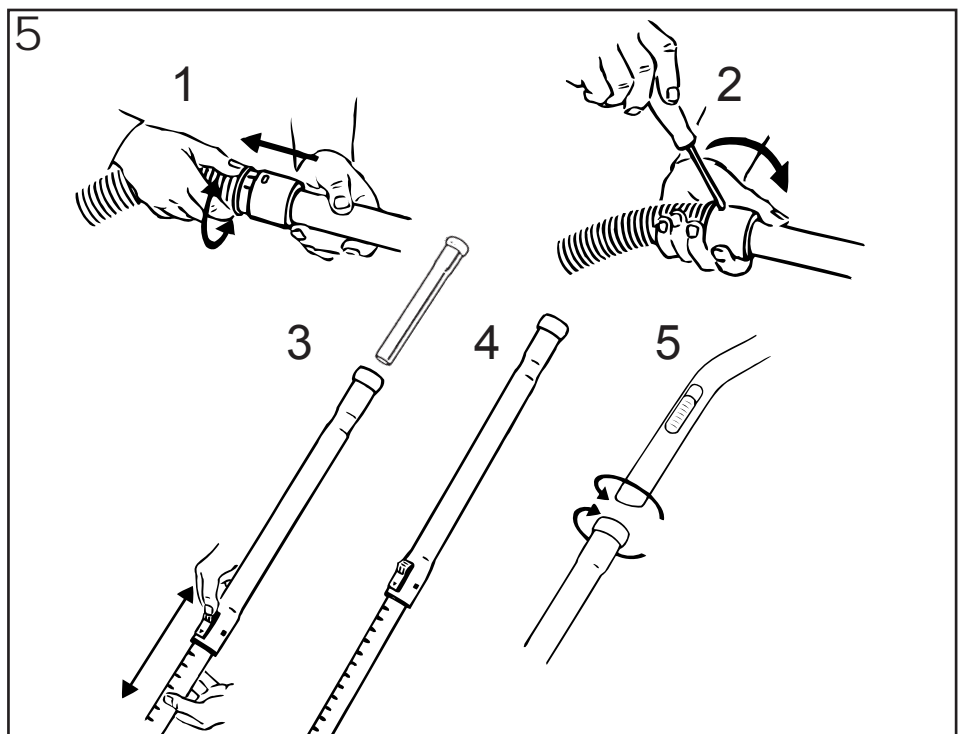
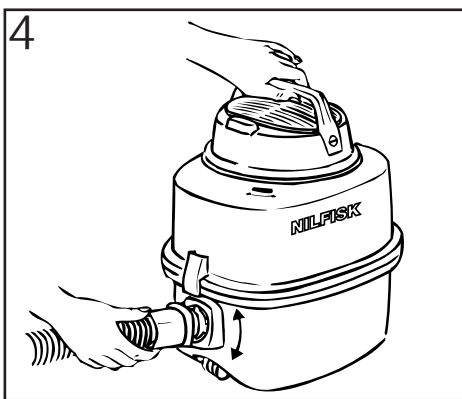
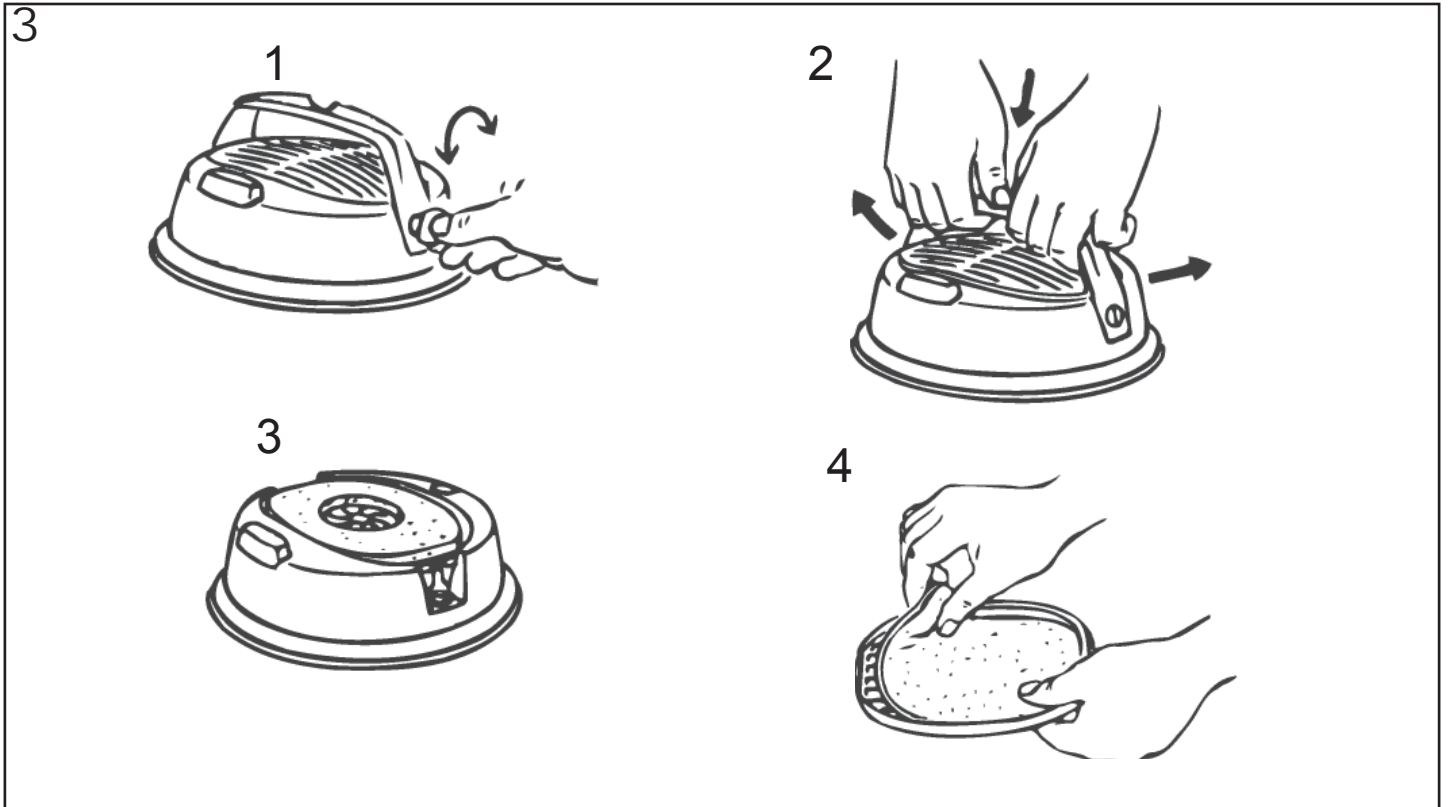
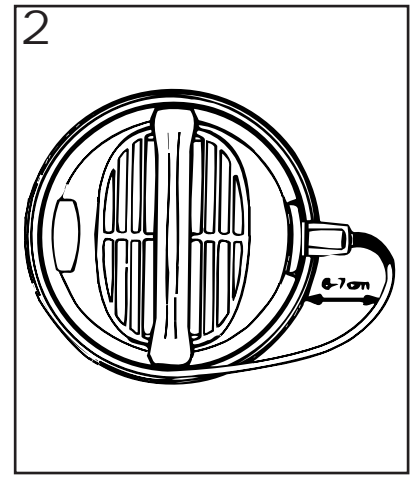
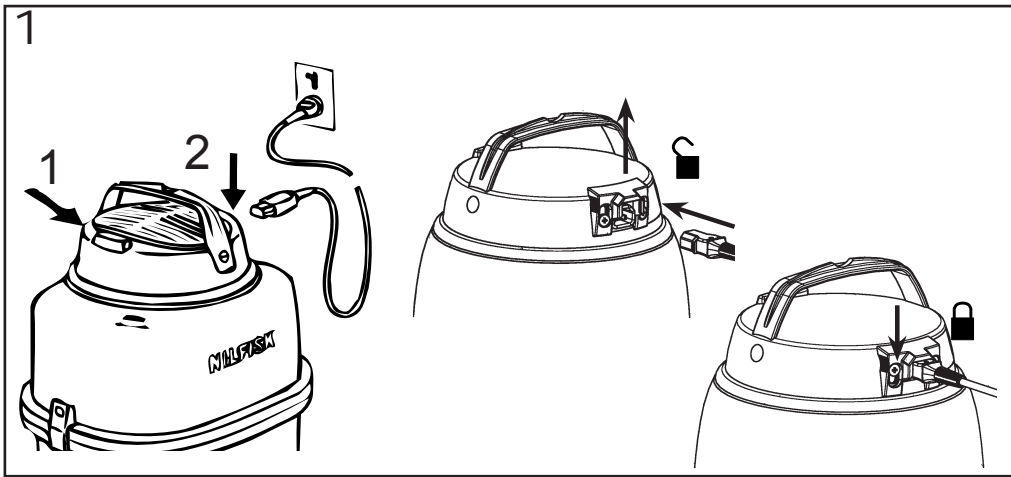


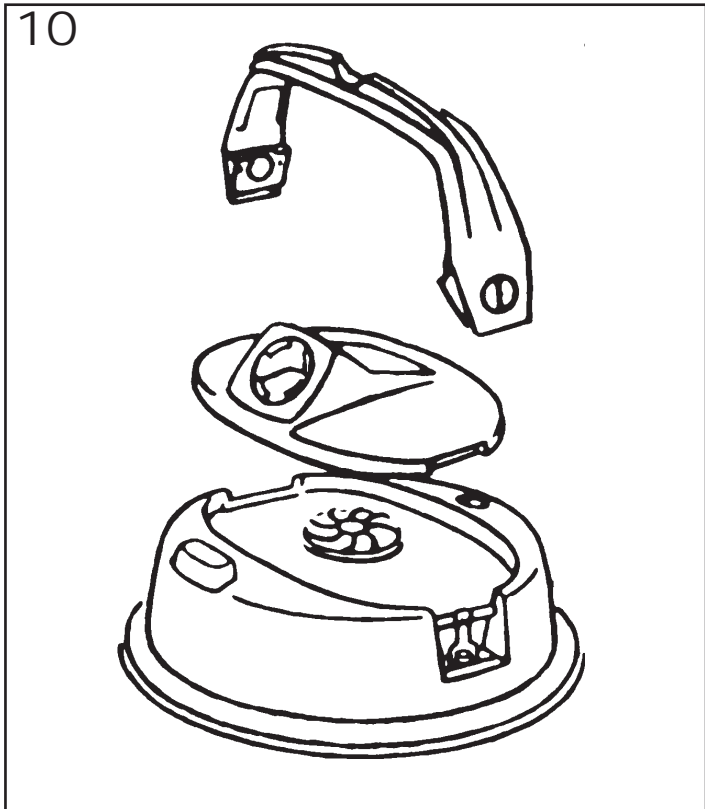
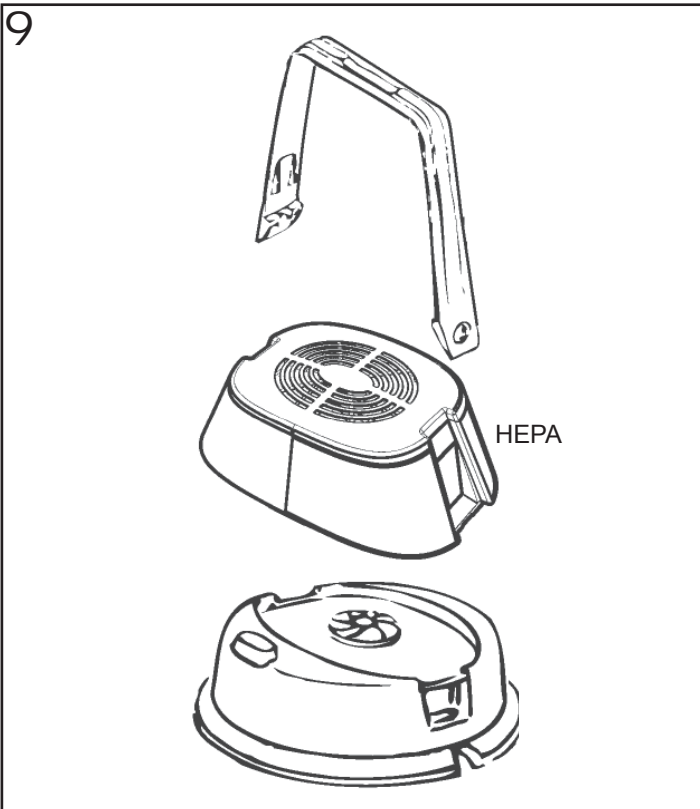
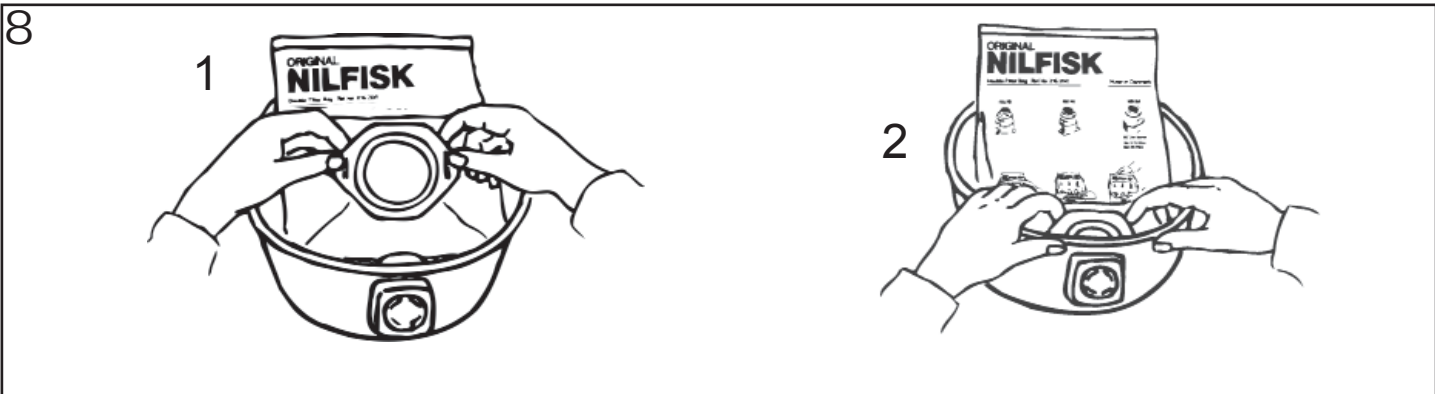
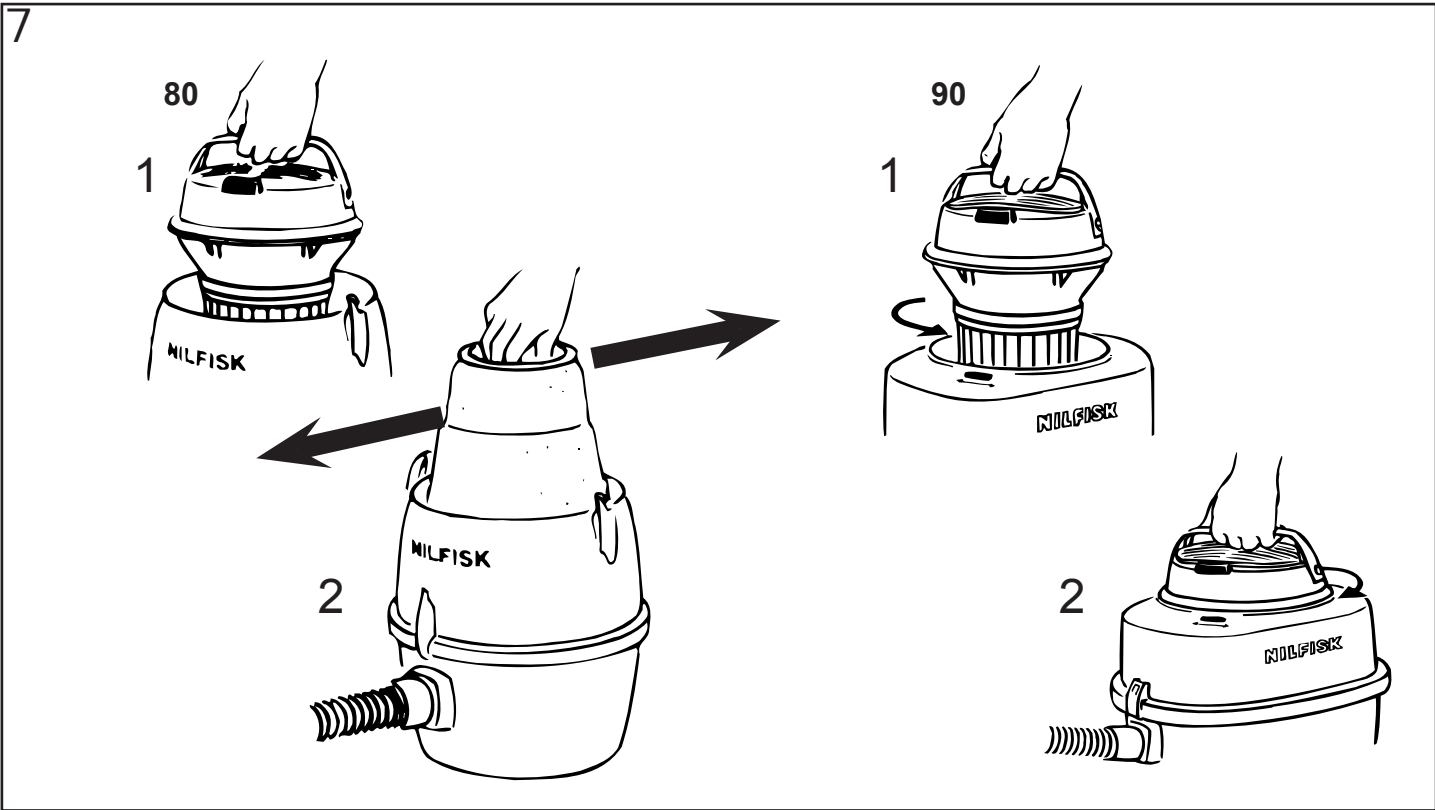


GM 80

User manual







Ⓧ	Brugsanvisning	6 - 10
Ⓧ	Bruksanvisning	9 - 11
Ⓧ	Driftsinstruks	12 - 14
Ⓧ	Käyttöohje.....	15 - 17
Ⓧ	Instructions for use	18 - 20
Ⓧ	Bedienungsanleitung	21 - 24
Ⓧ	Mode d'emploi	25 - 27
Ⓧ	Gebruiksaanwijzing	28 - 31
Ⓧ	Instrucciones de utilización.....	32 - 35
Ⓧ	Instruções de utilização	36 - 39
Ⓧ	Istruzioni per l'uso.....	40 - 43
Ⓧ	Οδηγίες χρήσης	44 - 45
	Data	46 - 48
	Weee	49 - 50
	CE Declaration	51 - 53

Οδηγίες χρήσης

Πριν από τη χρήση της ηλεκτρικής σκούπας, ο εύκαμπτος σωλήνας θα πρέπει να είναι συνδεδεμένος με τον κυρτό σωλήνα, όπως περιγράφεται στο σημείο 5.

Πριν από τη χρήση της ηλεκτρικής σκούπας βεβαιωθείτε ότι η τάση που αναγράφεται στην καρτέλα προδιαγραφών στο κάτω μέρος της ηλεκτρικής σκούπας, αντιστοιχεί με την τάση παροχής ρεύματος.

Η ηλεκτρική σκούπα διαθέτει ήδη τοποθετημένη χάρτινη σακούλα για τη σκόνη. Μη χρησιμοποιείτε ποτέ την ηλεκτρική σκούπα χωρίς να έχετε προηγουμένως τοποθετήσει σωστά τη σακούλα. Η διαδικασία για την αντικατάσταση της σακούλας περιγράφεται στο σημείο.

Σημαντικές προειδοποιήσεις

1. Η συσκευή αυτή είναι επίσης κατάλληλη για συνήθη χρήση καθαρισμού σε ξενοδοχεία, σχολεία, νοσοκομεία, εργοστάσια, καταστήματα και γραφεία.
2. Η συσκευή αυτή δεν είναι κατάλληλη για τη συλλογή σκόνης επικίνδυνων ουσιών.
3. Η συσκευή αυτή προορίζεται μόνο για ξηρή χρήση και απαγορεύεται η χρησιμοποίηση και η αποθήκευσή της σε εξωτερικούς χώρους με υγρασία. Η συσκευή θα πρέπει να φυλάσσεται σε κλειστό χώρο και σε θερμοκρασίες που να μην υπερβαίνουν τους 60° C (βαθμούς Κελσίου) η μέγιστη και τους 60° C (βαθμούς Κελσίου) η ελάχιστη.
4. Η συσκευή για την αναρρόφηση ξηρής σκόνης δεν θα πρέπει να χρησιμοποιείται για την αναρρόφηση νερού ή άλλων υγρών.
5. Η συσκευή αυτή δεν θα πρέπει να χρησιμοποιείται για τη συλλογή εύφλεκτων ή εκρηκτικών υλικών. Απαγορεύεται, ακόμη, η χρήση της συσκευής σε χώρους στην ατμόσφαιρα των οποίων έχουν διαφύγει εύφλεκτα αέρια ή υγρά.
6. Σε καμία περίπτωση δεν θα πρέπει να χρησιμοποιείται η συσκευή για τη συλλογή υλικών που έχουν υψηλή θερμοκρασία. Ειδικότερα, η συσκευή δεν θα πρέπει να χρησιμοποιείται για τον καθαρισμό ανοικτών ή κλειστών τζακιών, φούρνων ή παρόμοιων στοιχείων που περιέχουν ζεστές ή αναμμένες τέφρες.
7. Η συσκευή δεν θα πρέπει να χρησιμοποιείται εάν το καλώδιο τροφοδοσίας ρεύματος εμφανίζει ίχνη φθοράς. Πρέπει να γίνεται τακτική επιθεώρηση του καλωδίου για τυχόν φθορές, ιδιαίτερα εάν έχει διπλωθεί, εάν έχει μαγκώσει σε κάποια πόρτα ή εάν η συσκευή έχει περάσει πάνω από αυτό. Το αποσπώμενο ηλεκτρικό καλώδιο με το αναπόσπαστο φως δεν πρέπει να επισκευάζεται. Πρέπει να αντικαθιστάται με νέο από τη NILFISK εάν το καλώδιο ή το φως καταστφει.
8. Μη χρησιμοποιείτε τη συσκευή εάν είναι ελαττωματική.
9. Μη βγάζετε τη συσκευή από την πρίζα τραβώντας την από το καλώδιο. Για να τη βγάλετε από την πρίζα, πιέστε γερά και τραβήξτε το φως του καλωδίου και όχι *το ίδιο το καλώδιο*.
10. Κατά την επισκευή ή την αντικατάσταση του καλωδίου, θα πρέπει να χρησιμοποιείται ο ίδιος τύπος καλωδίου με αυτόν που παρέχεται αρχικά μαζί με τη συσκευή. Το καλώδιο αυτό διατίθεται από την NILFISK.
11. Πριν από οποιαδήποτε εργασία συντήρησης ή επισκευής της συσκευής ή του καλωδίου, θα πρέπει να αφαιρεθεί πάντοτε το φως από την πρίζα.
12. Τυχόν επισκευές της ηλεκτρικής μονάδας με μοτέρ ή του καλωδίου θα πρέπει να γίνονται μόνο από ικανό ή κατάλληλα εκπαιδευμένο προσωπικό και αφού προηγουμένως κλείσετε τον κεντρικό διακόπτη του μηχανήματος, ή αφού βγάλετε το φως από την πρίζα.

13. Σε καμία περίπτωση δεν θα πρέπει να γίνουν αλλαγές ή μετατροπές στις μηχανικές ή στις ηλεκτρικές διατάξεις ασφαλείας της συσκευής.
14. Η συσκευή αυτή μπορεί να χρησιμοποιηθεί από παιδιά ηλικίας 8 ετών και άνω και άτομα με μειωμένη φυσική, αισθητήρια ή νοητική ικανότητα ή με έλλειψη εμπειρίας ή γνώσεων, μόνο εάν επιβλέπονται ή τους έχουν δοθεί οδηγίες σχετικά με την ασφαλή χρήση της συσκευής και κατανοούν τους κινδύνους.
15. Τα παιδιά πρέπει να επιτηρούνται ώστε να διασφαλίζεται ότι δεν παίζουν με τη συσκευή.
16. Ο καθαρισμός και η συντήρηση δεν πρέπει να πραγματοποιείται από παιδιά, εάν δεν επιβλέπονται.

1 Έναρξη / Διακοπή της λειτουργίας

- 1 Βάλτε το φως της συσκευής του καλωδίου στην υποδοχή του μοτέρ. Βάλτε το φως του καλωδίου στην πρίζα.

Πατήστε το πλήκτρο 1, για να θέσετε σε λειτουργία το μοτέρ. Πατήστε το πλήκτρο 1, ξανά για σταματήσετε τη λειτουργία του.

Μετά το καθαρίσμο, βγάλτε το καλώδιο από την πρίζα.

Αφαίρεση του καλωδίου τροφοδοσίας ρεύματος
Για να παρατείνετε τη διάρκεια ζωής του καλωδίου σας, αφαιρέστε το από το μοτέρ μετά από κάθε καθαρίσμο, τυλίξτε το χαλαρά και φυλάξτε το.

2 Σημείωση

Μην τυλίγετε το καλώδιο γύρω από το μοτέρ πολύ σφικτά, καθώς αυτό θα ασκήσει έντονη πίεση στο καλώδιο και θα μειώσει σημαντικά το χρόνο ζωής του.

3 Μικροστατικό Φίλτρο

Το γκρι Μικροστατικό φίλτρο στο πάνω μέρος του μοτέρ έλκει και συγκρατεί αποτελεσματικά τα μικροσωματίδια. Για να εξασφαλίσετε συνεχή καθαρισμό του αέρα εξαέρωσης και να αποφύγετε την υπερθέρμανση του μοτέρ, είναι σημαντικό να αντικαθίσταται τακτικά το φίλτρο. Το Μικροστατικό φίλτρο θα πρέπει να αντικαθίσταται μετά από 50 ώρες χρήσης περίπου, ισοδύναμες με ένα έτος οικιακής χρήσης της συσκευής.

Αντικατάσταση

- 1 Στρέψτε τις δύο βίδες με τη βοήθεια ενός νομίσματος μέχρι οι εγκοπές τους να γίνουν κατακόρυφες.
- 2 Απελευθερώστε τη λαβή ασκώντας ελαφρά πίεση προς τα κάτω στο κέντρο της. Πιέστε μέχρι να βγουν και τα δύο άκρα από την εσοχή του μοτέρ.
- 3 Ανασηκώστε την εσχάρα εξαγωγής αέρα και το φίλτρο. Το ηχομονωτικό υλικό θα πρέπει να παραμείνει στο πάνω μέρος του μοτέρ.
- 4 Αφαιρέστε το γκρι φίλτρο και τοποθετήστε το καινούργιο. Ξανατοποθετήστε την εσχάρα. Επαναφέρετε τη λαβή στη θέση της και ασφαλίστε τη στρέφοντας τις βίδες μέχρι οι εγκοπές τους να γίνουν οριζόντιες.

4 Σύνδεση του εύκαμπτου σωλήνα

Εισάγετε το λογχοειδή σύνδεσμο στην είσοδο αναρρόφησης, και ασφαλίστε τον στη θέση του γυρίζοντάς τον δεξιόστροφα. Για να αποσυνδέσετε τον εύκαμπτο σωλήνα, ακολουθήστε την αντίστροφη διαδικασία.

5 Εύκαμπτος σωλήνας και κυρτοί σωλήνες

- 1 **Προσαρμογή του εύκαμπτου σωλήνα στον κυρτό σωλήνα**
Περάστε τον εύκαμπτο σωλήνα στον κυρτό σωλήνα και προσαρμόστε τον στρέφοντάς τον, έτσι ώστε οι ασφαλιστικοί μοχλοί να 'πιάσουν' στη θέση τους.
- 2 **Αφαίρεση του εύκαμπτου σωλήνα από τον κυρτό σωλήνα**
Μπορείτε να αφαιρέσετε τον εύκαμπτο σωλήνα από τον κυρτό σωλήνα, έτσι ώστε να απομακρύνετε εύκολα κάποιο εμπόδιο.

Σπρώξτε έναν από τους ασφαλιστικούς μοχλούς με ένα κατσαβίδι, όπως φαίνεται στην εικόνα. Ανασηκώστε τον ασφαλιστικό μοχλό μέχρις ότου απελευθερωθεί. Επαναλάβετε για τον άλλο μοχλό. Τώρα μπορείτε να απομακρύνετε τον εύκαμπτο σωλήνα από τον κυρτό σωλήνα.

Μοντέλα με τηλεσκοπικό σωλήνα

Ο τηλεσκοπικός σωλήνας μπορεί να ρυθμιστεί ώστε να προσαρμοστεί στο ύψος σας.

- 3 Απασφαλίστε το σωλήνα όπως φαίνεται στο διάγραμμα και τραβήξτε τον στο μήκος που θέλετε.
- 4 Ασφαλίστε το σωλήνα όπως φαίνεται στην εικόνα.

Για όλα τα μοντέλα

- 5 Περάστε τον κυρτό σωλήνα στο χαλύβδινο σωλήνα.

6 Ρύθμιση της έντασης αναρρόφησης

- 1 Η ένταση αναρρόφησης του ακροφυσίου μπορεί να ρυθμιστεί από τη βαλβίδα που βρίσκεται στον κυρτό σωλήνα. Η αναρρόφηση έχει τη μεγαλύτερη ένταση όταν η βαλβίδα έχει σπρωχτεί προς τα εμπρός ώστε να κλείσει την είσοδο.
- 2 Για να καθαρίσετε χαλαρά καλύμματα και κουρτίνες για παράδειγμα, μειώστε την ένταση αναρρόφησης σπρώχνοντας τη βαλβίδα προς τα πίσω. ώστε να ανοίξει η είσοδος.

7 Τίναγμα του φίλτρου

Για να διατηρήσετε την ένταση της αναρρόφησης σταθερή, το φίλτρο θα πρέπει να διατηρείται όσο το δυνατόν καθαρότερο, τινάζοντάς το σε τακτικά χρονικά διαστήματα. Το φίλτρο δεν θα πρέπει να πλένεται ή να βουρτσίζεται.

Αφαίρεση του μοτέρ - για το μοντέλο 80

- 1 Κρατήστε τη λαβή του μοτέρ και ανοίξτε τις επάνω ασφάλειες. Βγάλτε το μοτέρ.

Αφαίρεση του μοτέρ - για το μοντέλο 90

- 1 Αφαιρέστε το μοτέρ στρέφοντας τη λαβή του αριστερόστροφα. Βγάλτε το μοτέρ.

Βγάλτε το φίλτρο από το δίσκο της βάσης του και τινάξτε το ελαφρά. Ο εύκαμπτος σωλήνας θα πρέπει να παραμένει σταθερά προσαρμοσμένος στον κάδο συλλογής κατά τη διαδικασία τινάγματος του φίλτρου.

Εκκένωση του κάδου συλλογής

Αφού έχετε τινάξει το φίλτρο και αποσυνδέσει τον εύκαμπτο σωλήνα, απελευθερώστε τους δύο σύρτες και ανοίξτε τον κάδο συλλογής. Βγάλτε το πάνω μέρος και αδειάστε το κάτω μέρος του κάδου συλλογής.

Επανατοποθέτηση του μοτέρ - για το μοντέλο 80

Κατά την τοποθέτηση του μοτέρ, βεβαιωθείτε ότι ο διακόπτης βρίσκεται ακριβώς πάνω από την είσοδο αναρρόφησης του κάδου συλλογής και ότι το φινι είναι στραμμένο προς τα πίσω.

Επανατοποθέτηση του μοτέρ - για το μοντέλο 90

Επανατοποθετήστε το μοτέρ, έτσι ώστε ο διακόπτης λειτουργίας να βρίσκεται απέναντι από την ένδειξη τοποθέτησης του μοτέρ που υπάρχει στο επάνω μέρος του κάδου συλλογής και το φινι να είναι στραμμένο προς τα πίσω. Στρέψτε το μοτέρ δεξιόστροφα μέχρις ότου να ακουστεί καθαρά ένα χαρακτηριστικό 'κλικ'. Εάν το μοτέρ δεν ασφαλίσει στη θέση του όταν το στρέψετε, τότε πιέστε τον κόκκινο ασφαλιστικό μοχλό μέσα στον κάδο συλλογής, σύμφωνα με τη φορά του βέλους.

8 Αναρρόφηση με σακούλα για τη σκόνη

Η ηλεκτρική σκούπα διαθέτει σακούλες για τη σκόνη με διπλά τοιχώματα που προσαρμόζουν εύκολα στη συσκευή. Για να απελευθερώσετε τον κάδο συλλογής, απασφαλίστε τους δύο σύρτες και ανασηκώστε το πάνω μέρος με το τμήμα του μοτέρ/φίλτρου. Τοποθετήστε τη σακούλα για τη σκόνη ως εξής:

- 1 Ανοίξτε τις οπές της σακούλας και τοποθετήστε την στο κάτω μέρος του κάδου συλλογής.
- 2 Τραβήξτε και με τα δύο χέρια τον πλαστικό δίσκο της σακούλας πάνω από την είσοδο του σωλήνα αναρρόφησης. Ξεδιπλώστε προσεκτικά τη σακούλα. Ξαναβάλτε το πάνω τμήμα του κάδου συλλογής στη θέση του και ασφαλίστε τους δύο σύρτες.

Σημείωση

Η αποτελεσματικότητα της αναρρόφησης εξαρτάται από το μέγεθος και την ποιότητα της σακούλας. Χρησιμοποιήστε μόνον αυθεντικές σακούλες Nilfisk. Σε περίπτωση που δεν χρησιμοποιηθούν σακούλες Nilfisk, και περιοριστεί η ροή του αέρα, μπορεί να προκληθεί υπερθέρμανση με επακόλουθη βλάβη του μοτέρ.

9 Φίλτρα εξαγωγής αέρα

Τα φίλτρα εξαγωγής αέρα χρησιμοποιούνται όταν είναι απαραίτητη η εξαγωγή απολύτως καθαρού αέρα. Το φίλτρο εξαγωγής αέρα τοποθετείται στο μοτέρ στη θέση του διαχύτη. Το φίλτρο εξαγωγής αέρα προσαρμόζεται εύκολα και μπορεί να αντικατασταθεί. Μαζί με το φίλτρο εξαγωγής αέρα διατίθεται ειδική λαβή.

10 Εξάρτημα φυσητήρα

Αφαιρέστε το διαχύτη με το ηχομονωτικό υλικό (βλέπε σελίδα 2)

Τοποθετήστε τον προσαρμογέα του φυσητήρα 115620 και στα δύο μοτέρ. Και τα δύο παραμένουν στη θέση τους με τη λαβή του μοτέρ.

Εφαρμόστε το εξάρτημα του φυσητήρα στους προσαρμογείς του φυσητήρα του μοτέρ.

Πριν από τη σύνδεση του εύκαμπτου σωλήνα, βεβαιωθείτε ότι είναι καθαρός - τοποθετήστε για λίγο το ανοικτό του άκρο στην είσοδο του κάδου συλλογής, με τα μοτέρ σε λειτουργία και τινάξτε τον.

DATA

ESPAÑOL ESPECIFICACIONES		GM 80 220-240V	GM 80 110-120V	GM 80 100V	G/GM 90 220-240V	G/GM 90 110-120V	G/GM 90 100V
Potencia nominal	W	1200	1100	850	1200	1100	850
Potencia máxima	W	1300	1200	950	1300	1200	950
Grado de protección (humedad, polvo)	-	IP40	IP40	IP40	IP40	IP40	IP40
Clase de protección (eléctrica)	-	II □	II □	II □	II □	II □	II □
Caudal con manguera	l/seg	38	38	33	38	38	33
Vacío	kPa	20	20	18	20	20	18
Potencia de aspiración con manguera	W	270	250	200	270	250	200
Nivel de sonoro 1,5 m (ISO 11203)	-	-	-	-	-	-	-
a) Aspirator + boquilla	dB(A)/20μPa	63	63	63	63	63	63
b) Aspirator	dB(A)/20μPa	61	61	61	61	61	61
Área de superficie del filtro principal	cm ²	-	-	-	800	800	800
Área de superficie del filtro principal grande	cm ²	2100	2100	2100	2200	2200	2200
Material filtro principal	algodón	algodón	algodón	algodón	algodón	algodón	algodón
Filtro de absoluto, HEPA, área de superficie	cm ²	3300	3300	3300	3300	3300	3300
Capacidad del depósito	litros	12,25	12,25	12,25	14,5	14,5	14,5
Peso del aspirador	kg	5	5	5	5	5	5

Las especificaciones y detalles pueden sufrir variaciones sin previo aviso.

PORTUGUÊS ESPECIFICAÇÕES		GM 80 220-240V	GM 80 110-120V	GM 80 100V	G/GM 90 220-240V	G/GM 90 110-120V	G/GM 90 100V
Potência estimada	W	1200	1100	850	1200	1100	850
Potência máx.	W	1300	1200	950	1300	1200	950
Grau de protecção (humidade, pó)	-	IP40	IP40	IP40	IP40	IP40	IP40
Classe de protecção (eléctrica)	-	II □	II □	II □	II □	II □	II □
Fluxo de ar sem mangueira	l/seg	38	38	33	38	38	33
Vácuo	kPa	20	20	18	20	20	18
Potência de aspiração sem mangueira	W	270	250	200	270	250	200
Nível pressão som a 1,5 m (ISO 11203)	-	-	-	-	-	-	-
a) Aspirador com bocal	dB(A)/20μPa	63	63	63	63	63	63
b) Aspirador	dB(A)/20μPa	61	61	61	61	61	61
Filtro principal, peg	cm ²	-	-	-	800	800	800
Filtro principal	cm ²	2100	2100	2100	2200	2200	2200
Material do filtro principal	algodão	algodão	algodão	algodão	algodão	algodão	algodão
Filtro de exaustão, HEPA, superfície	cm ²	3300	3300	3300	3300	3300	3300
Capacidade do recipiente	litros	12,25	12,25	12,25	14,5	14,5	14,5
Peso	kg	5	5	5	5	5	5

Especificações e detalhes estão sujeitos a alteração sem aviso prévio.

ITALIANO CARATTERISTICHE		GM 80 220-240V	GM 80 110-120V	GM 80 100V	G/GM 90 220-240V	G/GM 90 110-120V	G/GM 90 100V
Potenza nominale	W	1200	1100	850	1200	1100	850
Potenza massima assorbita	W	1300	1200	950	1300	1200	950
Grado di protezione (umidità, polvere)	-	IP40	IP40	IP40	IP40	IP40	IP40
Classe di protezione (elettrica)	-	II □	II □	II □	II □	II □	II □
Flusso d'aria con tubo flessibile	l/seg	38	38	33	38	38	33
Depressione	kPa	20	20	18	20	20	18
Potenza di aspirazione con flessibile	W	270	250	200	270	250	200
Livello pressione sonora a 1,5 m (ISO 11203)	-	-	-	-	-	-	-
a) Aspirapolvere+spazzola	dB(A)/20μPa	63	63	63	63	63	63
b) Solo aspirapolvere	dB(A)/20μPa	61	61	61	61	61	61
Filtro principale piccolo	cm ²	-	-	-	800	800	800
Filtro principale grande	cm ²	2100	2100	2100	2200	2200	2200
Material filtro principale	Tipò	cotone	cotone	cotone	cotone	cotone	cotone
Superficie filtro allo scarico, HEPA	cm ²	3300	3300	3300	3300	3300	3300
Capacità del serbatoio	litri	12,25	12,25	12,25	14,5	14,5	14,5
Peso	kg	5	5	5	5	5	5


Caratteristiche e dettagli possono variare senza preavviso

Ελληνικά Προδιαγραφές		GM 80 220-240V	GM 80 110-120V	GM 80 100V	G/GM 90 220-240V	G/GM 90 110-120V	G/GM 90 100V
Αναγραφόμενη ισχύς	W	1200	1100	850	1200	1100	850
Ανώτατη ισχύς	W	1300	1200	950	1300	1200	950
Βαθμός προστασίας (υγρασία, σκόνη)	-	IP40	IP40	IP40	IP40	IP40	IP40
Κατηγορία προστασίας (ηλεκτρική)	-	II □	II □	II □	II □	II □	II □
Ροή αέρα με εύκαμπτο σωλήνα	l/seg	38	38	33	38	38	33
Αναρρόφηση Κενού	kPa	20	20	18	20	20	18
Ένταση αναρρόφησης με εύκαμπτο σωλήνα	W	270	250	200	270	250	200
Στάθμη θορύβου σε 1,5 m (ISO 11203)	-	-	-	-	-	-	-
α. Απορροφητήρας + εξάρτημα	dB(A)/20μPa	63	63	63	63	63	63
β. Απορροφητήρας	dB(A)/20μPa	61	61	61	61	61	61
Εμβαδόν του κυρίως φίλτρου μικρού	cm ²	-	-	-	800	800	800
Εμβαδόν του κυρίως φίλτρου μεγάλου	cm ²	2100	2100	2100	2200	2200	2200
Υλικό κυρίως φίλτρου τύπος	βαμβάκι	βαμβάκι	βαμβάκι	βαμβάκι	βαμβάκι	βαμβάκι	βαμβάκι
Φίλτρο εξαγωγής αέρα, HEPA, εμβαδόν	cm ²	3300	3300	3300	3300	3300	3300
Χωρητικότητα του κάδου συλλογής	λίτρα	12,25	12,25	12,25	14,5	14,5	14,5
στο σώμα του απορροφητήρα	kg	5	5	5	5	5	5


Οι προδιαγραφές και τα επιμέρους στοιχεία υπόκεινται σε τροποποιήσεις χωρίς προηγούμενη ειδοποίηση.

WEEE (Waste of Electric and Electronic Equipment)




Symbolet,  som findes på produktet eller emballagen, viser, at produktet ikke må bortskaffes sammen med almindeligt husholdningsaffald. Det skal derimod afleveres på en miljøstation, som er godkendt til håndtering af elektrisk og elektronisk udstyr. Sørg for at bortskaffe produktet korrekt, så du kan være med til at forebygge skader på miljøet og menneskers sundhed. Hvis du ønsker yderligere oplysninger om, hvordan produktet genvindes, kan du henvende dig hos kommunen, en miljøstation eller forretningen, hvor du købte produktet.




The symbol  on the product or on its packing indicates that this product may not be treated as household waste. Instead it shall be handed over to the applicable collection point for the recycling of electrical and electronic equipment. By ensuring this product is disposed of correctly, you will help prevent potential negative consequences for the environment and human health, which could otherwise be caused by inappropriate waste handling of this product.

For more detailed information about recycling of this product, please contact your local city office, your household waste disposal service or the shop where you purchased the product.



Le symbole  sur le produit ou sur son emballage indique que ce produit ne doit pas être traité comme un déchet ménager. Il doit au contraire être remis au point de collecte correspondant pour le recyclage du matériel électrique et électronique. En procédant de cette manière, vous aiderez à prévenir les conséquences potentiellement négatives pour l'environnement et la santé humaine que pourrait causer un traitement inadéquat du rejet de ce produit. Pour plus ample information sur le recyclage de ce produit, veuillez prendre contact avec votre bureau municipal, votre service de collecte de déchets ménagers ou le magasin où vous avez acheté le produit.




Il simbolo  sul prodotto o sulla confezione indica che questo prodotto non può essere smaltito fra i rifiuti domestici. Deve invece essere consegnato a un centro di raccolta autorizzato per il riciclaggio dei dispositivi elettrici ed elettronici. Smaltendo questo prodotto in modo corretto, si contribuisce a ridurre l'impatto ambientale e sull'uomo. Per maggiori informazioni sul riciclaggio di questo prodotto, contattare il proprio comune, il centro di raccolta dei rifiuti urbani locale o il rivenditore.




Het symbool  op het product of de verpakking geeft aan dat dit product niet als huishoudelijk afval mag worden behandeld. Het apparaat moet bij een verzamelpunt voor het recyclen van elektrische en elektronische apparatuur worden ingeleverd. Door dit product op de juiste manier af te danken, helpt u bij het voorkomen van mogelijke negatieve consequenties voor het milieu en de menselijke gezondheid. Deze zouden kunnen ontstaan als dit product niet op de juiste manier wordt behandeld. Voor uitgebreide informatie over het recyclen van dit product kunt u contact opnemen met uw plaatselijke stadskantoor, uw afvalverwerkingsdienst of de winkel waar u het product hebt gekocht.




Tuotteessa tai pakkauksessa oleva symboli  ilmaisee, että tuotetta ei voi hävittää talousjätteen mukana. Sen sijaan tuote on vietävä sähköisten ja elektronisten laitteiden kierrätykseen tarkoitettuun keräyspisteeseen. Kun huolehdit tuotteen asianmukaisesta hävittämisestä, autat edistämään ympäristön ja ihmisten hyvinvointia, jonka tuotteen virheellinen hävittäminen voi vaarantaa. Lisätietoa tämän tuotteen kierrättämisestä saat jätteenkäsittelyyhteistyä tai samasta liikkeestä, josta ostit tuotteen.



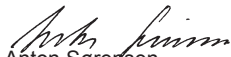
Das Symbol  auf dem Produkt bzw. auf der Produktverpackung deutet an, dass das Produkt nicht mit dem Haushaltsmüll entsorgt werden darf. Stattdessen ist es zur Entsorgung an eine geeignete Sammelstelle für das Recycling von elektrischen und elektronischen Geräten zu bringen. Durch die korrekte Entsorgung helfen Sie mit, potenziellen negativen Einflüssen auf die Umwelt und die Gesundheit vorzubeugen, die durch eine unangemessene Entsorgung dieses Produktes entstehen könnten. Genauere Informationen zur Wiederverwertung dieses Produktes erhalten Sie von Ihrer Stadtverwaltung, der Müllabfuhr vor Ort oder dem Geschäft, in dem Sie dieses Produkt erworben haben.



Symbolet  på produktet eller emballasjen indikerer at dette produktet ikke kan behandles som husholdningsaffald. I stedet skal det leveres til aktuelt innsamlingspunkt for resirkulering av elektrisk og elektronisk utstyr. Ved å sørge for at dette produktet kasseres korrekt, bidrar du til å forebygge mulige negative følger for miljøet og folks helse, hvilket ellers kan forårsakes ved feilaktig avfallshåndtering av dette produktet. For nærmere informasjon om resirkulering av dette produktet, vennligst kontakt din lokale representant, renholdsverket eller butikken der du kjøpte produktet.

CE	Declaración de conformidad UE
Producto:	Aspirador
Tipo:	GM 80
El diseño del aparato cumple con las normativas siguientes:	Directiva sobre maquinaria 2006/42/CE Directiva EMC 2004/108/CE Directiva EC - RoHS 2011/65/EC
Estándares armonizados aplicados:	EN 60335-2-69:2009 EN 55014-1:2006, EN 55014-2:2001, EN 61000-3-2:2006, EN 61000-3-3:2008, EN 62233:2008
Estándares internacionales aplicados y especificaciones técnicas:	DIN EN 60335-2-69:2010
Nombre y dirección de la persona autorizada para elaborar el expediente técnico:	Anton Sørensen General Manager, Technical Operations EAPC Nilfisk-Advance A/S Sognevej 25 DK-2605 Brøndby
Identidad y firma de la persona apoderada para redactar esta declaración en nombre del fabricante:	 Anton Sørensen General Manager, Technical Operations EAPC Nilfisk-Advance A/S Sognevej 25 DK-2605 Brøndby
Lugar y fecha de la declaración:	Hadsund, 01.10.2013

CE	Dichiarazione di conformità UE
Prodotto:	Aspirapolvere
Tipo:	GM 80
Il design della macchina è in conformità alle seguenti normative pertinenti:	Direttiva macchine CE 2006/42/CE Direttiva EMC CE 2004/108/CE Direttiva RoHS CE 2011/65/CE
Norme armonizzate applicate:	EN 60335-2-69:2009 EN 55014-1:2006, EN 55014-2:2001, EN 61000-3-2:2006, EN 61000-3-3:2008, EN 62233:2008
Norme internazionali applicate e specifiche tecniche:	DIN EN 60335-2-69:2010
Nome e indirizzo della persona autorizzata a compilare il file tecnico:	Anton Sørensen General Manager, Technical Operations EAPC Nilfisk-Advance A/S Sognevej 25 DK-2605 Brøndby
Identità e firma della persona autorizzata a redigere la dichiarazione per conto del produttore:	 Anton Sørensen General Manager, Technical Operations EAPC Nilfisk-Advance A/S Sognevej 25 DK-2605 Brøndby
Luogo e data della dichiarazione:	Hadsund, 01.10.2013

CE	Declaração de conformidade CE
Produto:	Aspirador
Tipo:	GM 80
A concepção da unidade corresponde aos seguintes regulamentos pertinentes:	Directiva CE relativa às máquinas 2006/42/CE Directiva CE relativa à compatibilidade electromagnética 2004/108/CE Directiva CE relativa a RoHS 2011/65/CE
Normas harmonizadas aplicadas:	EN 60335-2-69:2009 EN 55014-1:2006, EN 55014-2:2001, EN 61000-3-2:2006, EN 61000-3-3:2008, EN 62233:2008
Normas internacionais e especificações técnicas aplicadas:	DIN EN 60335-2-69:2010
Nome e endereço da pessoa autorizada a compilar a pasta técnica:	Anton Sørensen General Manager, Technical Operations EAPC Nilfisk-Advance A/S Sognevej 25 DK-2605 Brøndby
Identidade e assinatura da pessoa mandatada para emitir a declaração em nome do fabricante:	 Anton Sørensen General Manager, Technical Operations EAPC Nilfisk-Advance A/S Sognevej 25 DK-2605 Brøndby
Local e data da declaração:	Hadsund, 01.10.2013

CE	Δήλωση Ευρωπαϊκής Συμμόρφωσης
Προϊόν:	Ηλεκτρική σκούπα
Τύπος:	GM 80
Ο σχεδιασμός της μονάδας συμμορφώνεται με τους κάτωθι σχετικούς κανονισμούς:	Ευρωπαϊκή Οδηγία περί Μηχανημάτων 2006/42/EC Ευρωπαϊκή Οδηγία Ηλεκτρομαγνητικής Συμβατότητας 2004/108/EC Ευρωπαϊκή Οδηγία περί περιορισμού στη χρήση ορισμένων επικίνδυνων ουσιών στα είδη ηλεκτρικού και ηλεκτρονικού εξοπλισμού (RoHS) 2011/65/EC
Εφαρμοσμένα εναρμονισμένα πρότυπα:	EN 60335-2-69:2009 EN 55014-1:2006, EN 55014-2:2001, EN 61000-3-2:2006, EN 61000-3-3:2008, EN 62233:2008
Εφαρμοσμένα διεθνή πρότυπα και τεχνικές προδιαγραφές:	DIN EN 60335-2-69:2010
Όνομα και διεύθυνση του εξουσιοδοτημένου ατόμου για τη συγγραφή του τεχνικού αρχείου:	Anton Sørensen General Manager, Technical Operations EAPC Nilfisk-Advance A/S Sognevej 25 DK-2605 Brøndby
Ιδιότητα και υπογραφή του εξουσιοδοτημένου ατόμου για τη σύνταξη της δήλωσης εκ μέρους του κατασκευαστή:	 Anton Sørensen General Manager, Technical Operations EAPC Nilfisk-Advance A/S Sognevej 25 DK-2605 Brøndby
Τοποθεσία και ημερομηνία της δήλωσης:	Hadsund, 01.10.2013

HEAD QUARTER

DENMARK

Nilfisk A/S
Tel.: +45 43 23 81 00
www.nilfisk.com

SALES COMPANIES

ARGENTINA

Nilfisk Argentina
Tel.: +54 11 4737 1877
www.nilfisk.com

AUSTRALIA

Nilfisk Pty Ltd
Tel.: +61 1300 556 710
www.nilfisk.com

AUSTRIA

Nilfisk GmbH
Tel.: +43 (0)662/45 64 00-90
www.nilfisk.com

BELGIUM

Nilfisk nv/sa
Tel.: +32 (0) 2 467 60 50
www.nilfisk.com

BRAZIL

Nilfisk do Brasil
Tel.: +55 11 3959-0300
www.nilfisk.com

CANADA

Nilfisk Canada Company
Tel.: +1 800-668-8400
www.nilfisk.com

CHILE

Nilfisk S.A. (Comercial KCS Ltda)
Tel.: +56 2 2684 5000
www.nilfisk.com

CHINA

Nilfisk
Tel.: +86 400 080 3200
www.nilfisk.com

CZECH REPUBLIC

Nilfisk s.r.o.
Tel.: +420 244 090 912
www.nilfisk.com

DENMARK

Nilfisk Danmark A/S
Tel.: +45 72 18 21 00
www.nilfisk.com

FINLAND

Nilfisk Oy Ab
Tel.: +358 207 890 602
www.nilfisk.com

FRANCE

Nilfisk SAS
Tel.: +33 169 59 87 00
www.nilfisk.com

GERMANY

Nilfisk GmbH
Tel.: +49 (0)7306-72-444
www.nilfisk.com

GREECE

Nilfisk A.E.
Tel.: +30 210 911 9600
www.nilfisk.com

NETHERLANDS

Nilfisk B.V.
Tel.: +31 036-5460700
www.nilfisk.com

HUNGARY

Nilfisk Kft.
Tel.: +36 24 507 452
www.nilfisk.com

INDIA

Nilfisk India Limited
Tel.: +91 80 4127 6510
www.nilfisk.com

IRELAND

Nilfisk
Tel.: +35 01 294 3838
www.nilfisk.com

ITALY

Nilfisk SpA
Tel.: +39 0523 1612000
www.nilfisk.com

JAPAN

Nilfisk Inc.
Tel.: +81 045-620-3658
www.nilfisk.com

MALAYSIA

Nilfisk Sdn Bhd
Tel.: +603 6275 3120
www.nilfisk.com

MEXICO

Nilfisk de Mexico, S. de R.L. de C.V.
Tel.: +52 442 427 7774
www.nilfisk.com

NEW ZEALAND

Nilfisk Limited
Tel.: +64 (09) 525 1130
www.nilfisk.com

NORWAY

Nilfisk AS
Tel.: +47 22 75 17 80
www.nilfisk.com

PERU

Nilfisk S.A.C.
Tel.: + 51 (1) 710 8283
www.nilfisk.com

POLAND

Nilfisk Sp. Z.O.O.
Tel.: +48 22 104 22 00
www.nilfisk.com

PORTUGAL

Nilfisk Lda.
Tel.: +351 219 112 670
www.nilfisk.com

SINGAPORE

Nilfisk Pte Ltd
Tel.: +65 62681006
www.nilfisk.com

SLOVAKIA

Nilfisk s.r.o.
Tel.: +421 948 339 353
www.nilfisk.com

SOUTH AFRICA

Nilfisk Middle East & Africa
Tel.: +971 4264 4172
www.nilfisk.com

SOUTH KOREA

Nilfisk Korea
Tel.: +82 02-3474-4141
www.nilfisk.com

SPAIN

Nilfisk S.A.U
Tel.: +34 900 506 776
www.nilfisk.com

SWEDEN

Nilfisk AB
Tel.: +46 031-706 73 00
www.nilfisk.com

SWITZERLAND

Nilfisk AG
Tel.: +41 (0)71 923 84 44
www.nilfisk.com

THAILAND

Nilfisk Co. Ltd.
Tel.: +66 0-2275-5630
www.nilfisk.com

TURKEY

Nilfisk A.S.
Tel.: +90 216 275 76 00
www.nilfisk.com

UNITED ARAB EMIRATES

Nilfisk Middle East Branch
Tel.: +971 4264 4172
www.nilfisk.com

UNITED KINGDOM

Nilfisk Ltd.
Tel.: +44 01768 868995
www.nilfisk.com

UNITED STATES

Nilfisk, Inc.
Tel.: +1 800-989-2235
www.nilfisk.com

VIETNAM

Nilfisk Vietnam
Tel.: +84 0866 461 566
www.nilfisk.com