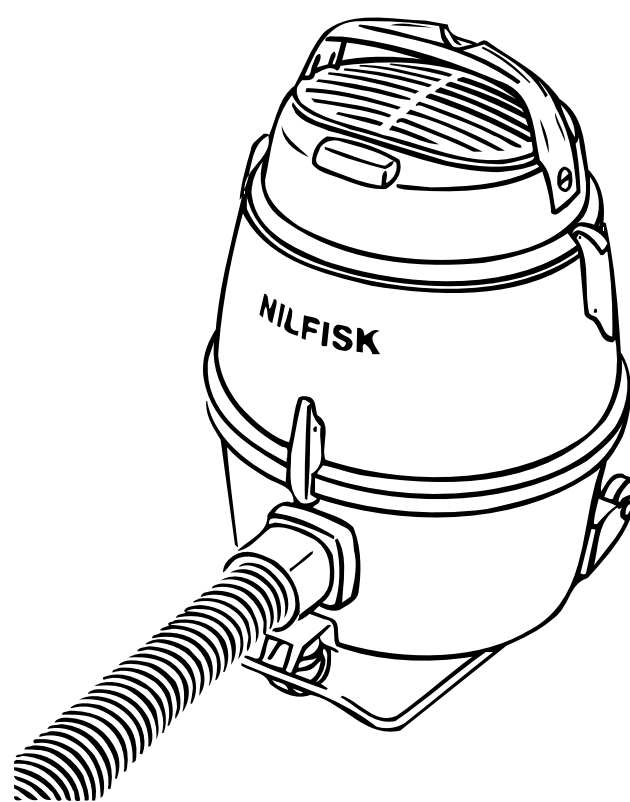


# Nilfisk

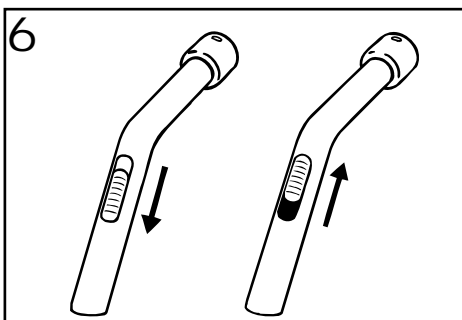
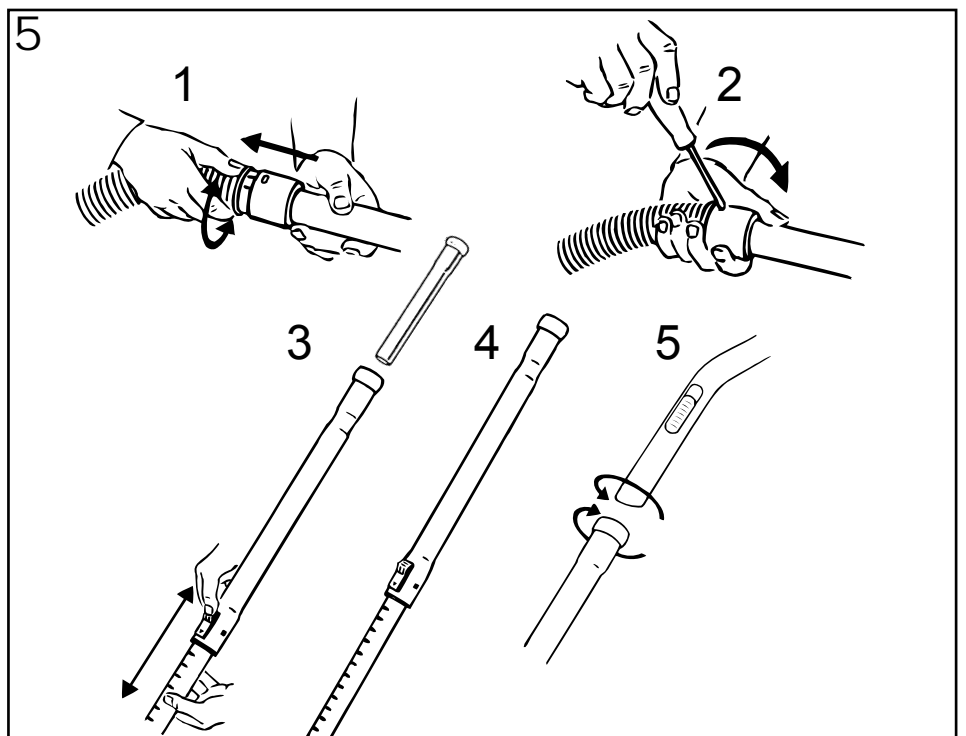
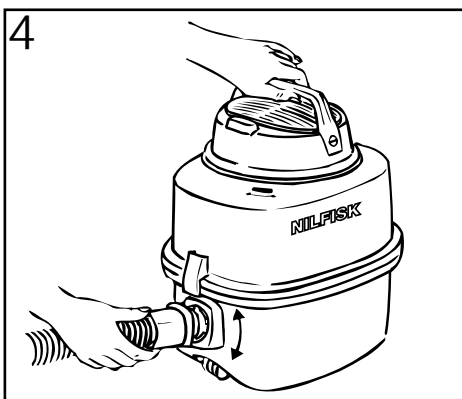
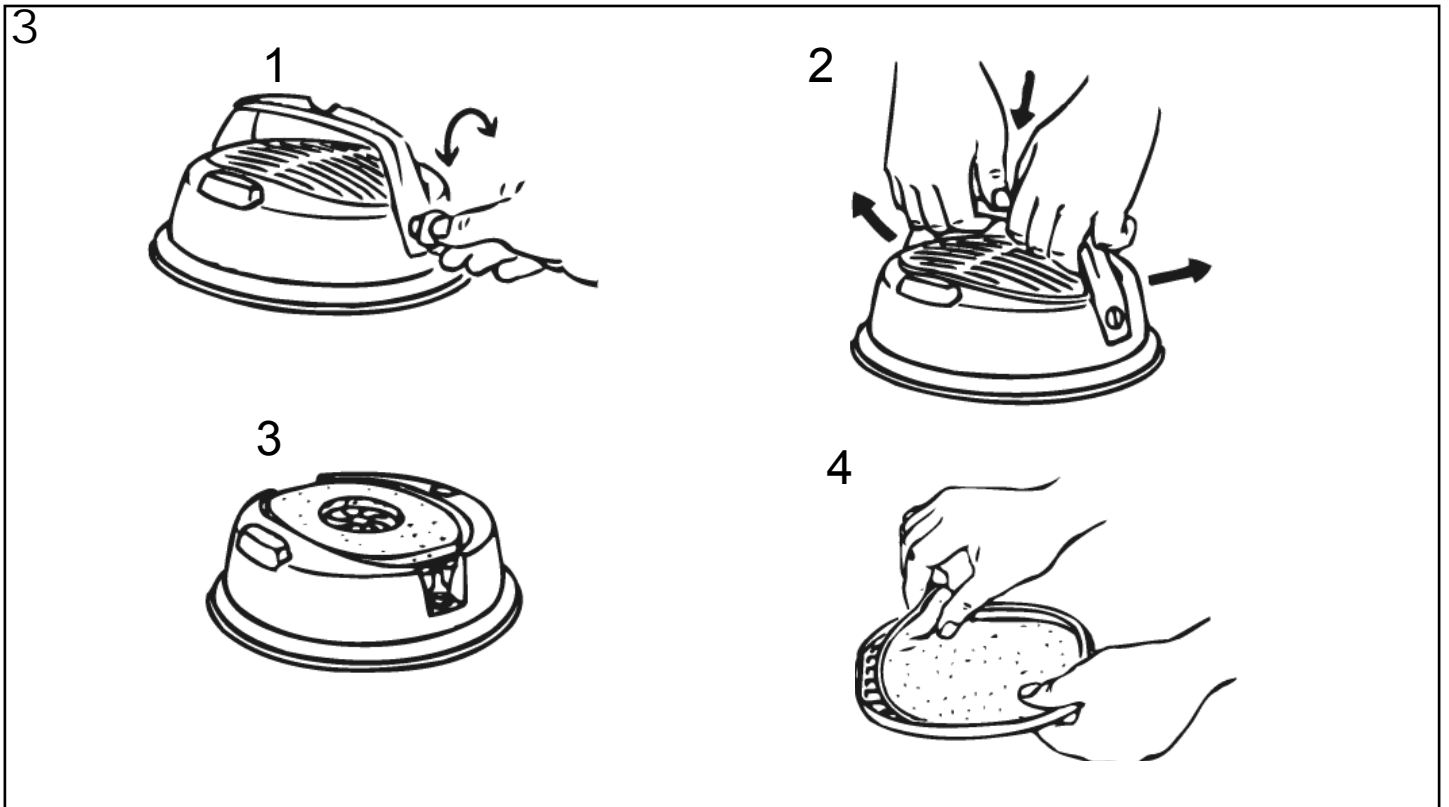
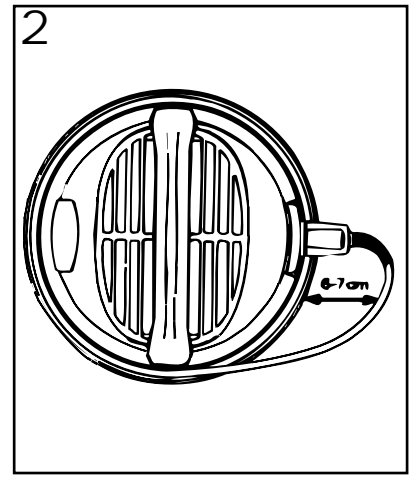
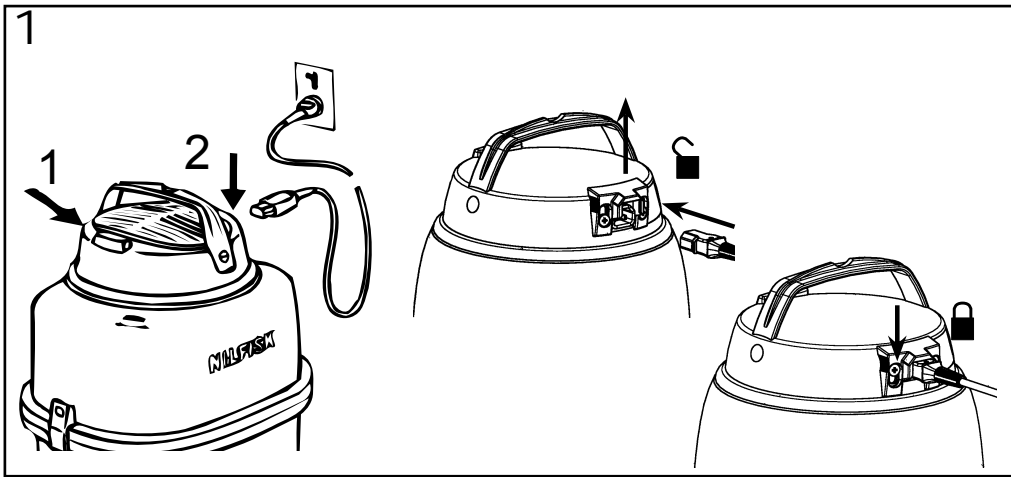
## GM 80

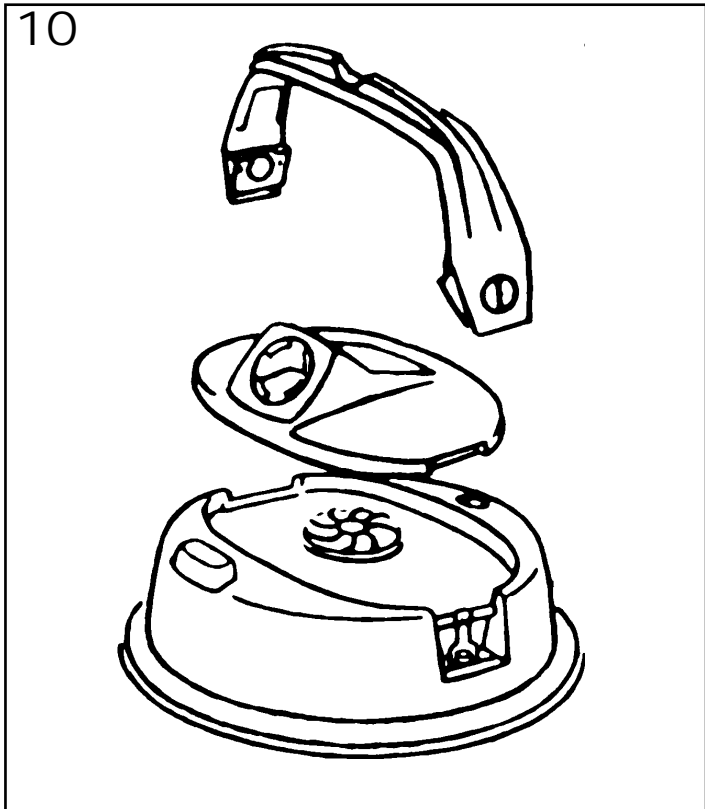
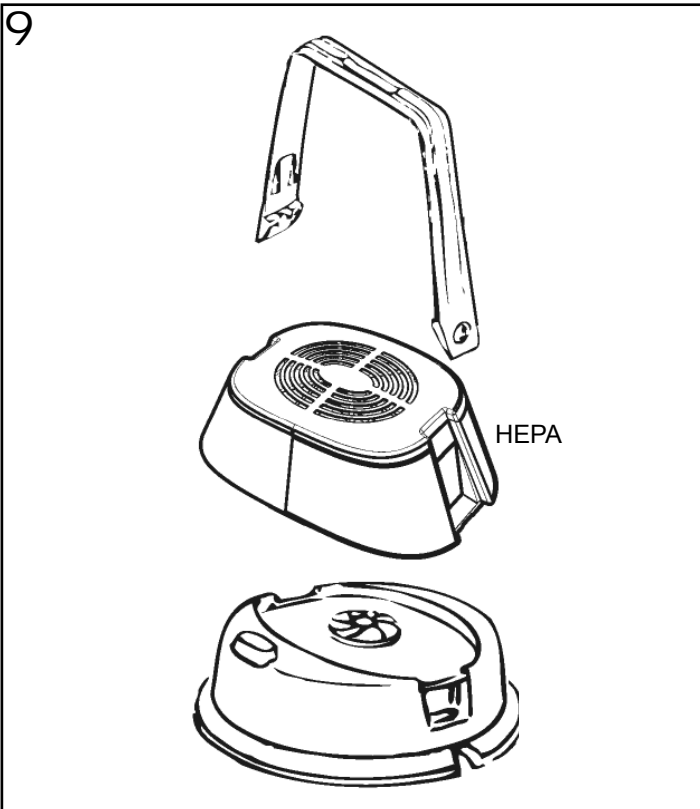
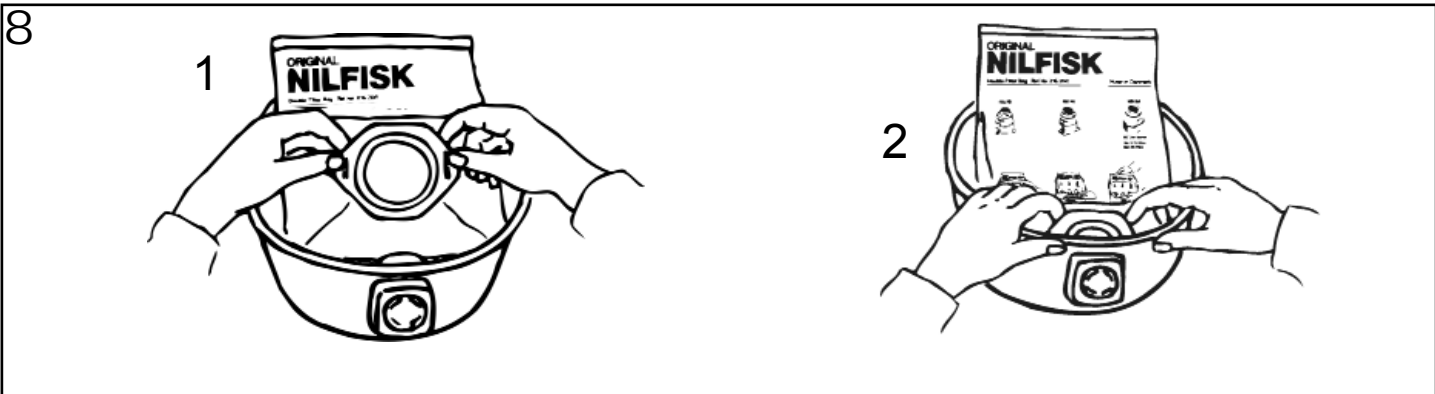
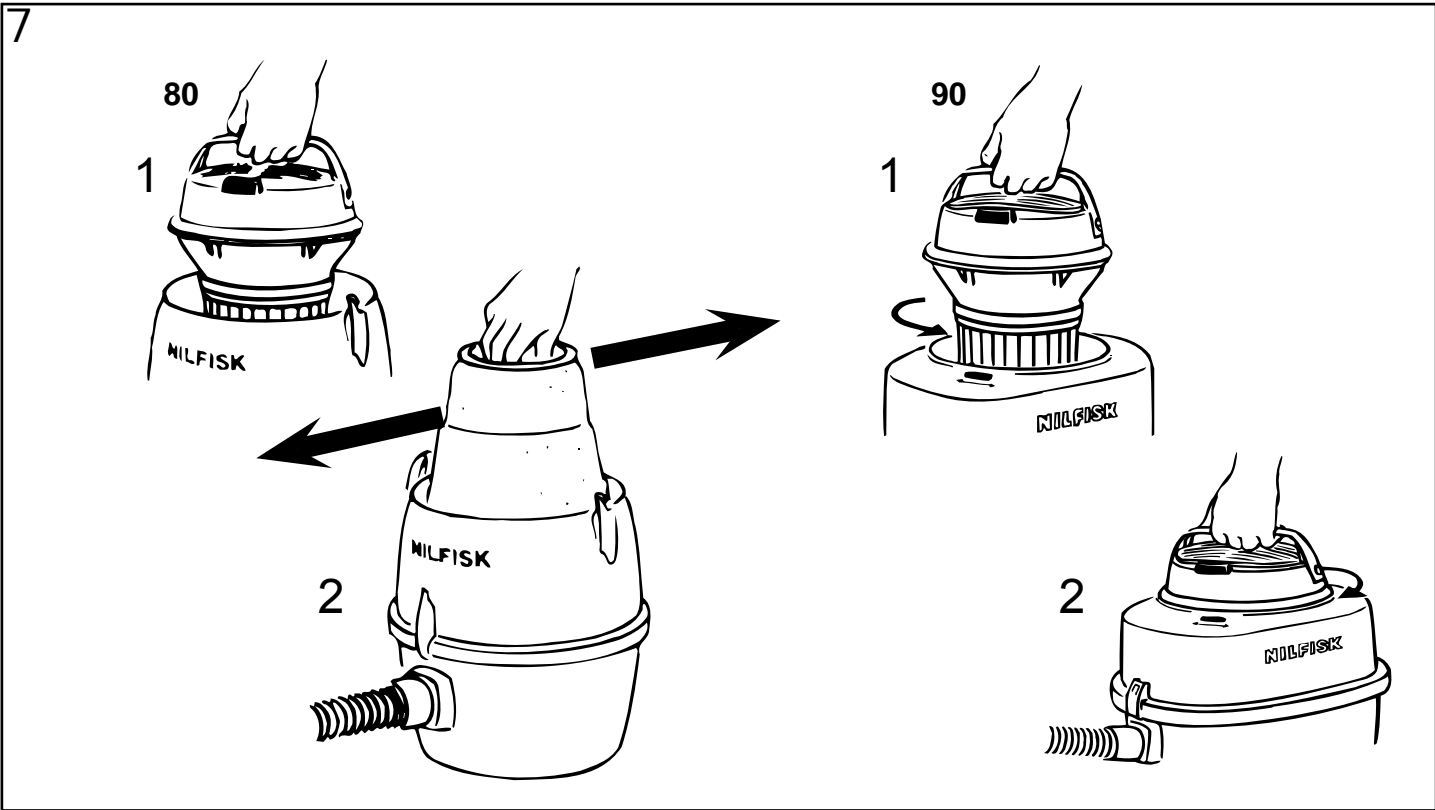


### Instructions for use



CE





Ⓓ	Brugsanvisning .....	5 - 8
Ⓝ	Bruksanvisning .....	9 - 12
Ⓢ	Driftsinstruks .....	13 - 16
Ⓕ	Käyttöohje .....	17 - 20
Ⓔ	Instructions for use .....	21 - 24
Ⓣ	Bedienungsanleitung .....	25 - 29
Ⓕ	Mode d'emploi .....	30 - 34
Ⓝ	Gebruiksaanwijzing .....	35 - 39
Ⓔ	Instrucciones de utilización .....	40 - 44
Ⓟ	Instruções de utilização .....	45 - 49
Ⓘ	Istruzioni per l'uso .....	50 - 54
Ⓔ	Οδηγίες χρήσης .....	55 - 59
Ⓣ	işletme kılavuzu .....	60 - 65
Ⓔ	Kasutusjuhised .....	66 - 69
Ⓝ	Lietošanas instrukcijas .....	70 - 73
Ⓕ	Naudojimo instrukcija .....	74 - 77
Ⓟ	Instrukcja obsługi .....	78 - 82
Ⓒ	Návod k použití .....	83 - 86
Ⓔ	Návod na použitie .....	87 - 90
Ⓔ	Navodila za uporabo .....	91 - 95
Ⓕ	Használati utasítás .....	96 - 100
Ⓔ	Инструкция по применению .....	101 - 105
	Data .....	106 - 111
	CE Declaration .....	112 - 117

### Sayın Nilfisk müşterisi



Yeni Nilfisk elektrikli süpürgeyi satın almanızdan dolayı sizi tebrik ederiz.

Cihazı ilk kez kullanmadan önce bu belgeyi tam olarak okuduğunuzdan emin olun ve elinizin altında hazır bulundurun.

### Kullanım amacı ve alanı

Bu makine normal evsel temizlik amaçları için değil, örneğin oteller, okullar, hastaneler, fabrikalar, mağazalar ve ofisler gibi ticari yerlerde kullanılmak için tasarlanmıştır. Yanlış kullanımdan kaynaklanan kazalar yalnızca makineyi kullananlar tarafından önlenebilir.

### TÜM GÜVENLİK TALİMATLARINI OKUYUN VE UYGULAYIN

Bu makine, kuru ve yanıcı olmayan tozların alımı için uygundur.

Tüm diğer uygulamalar uygunsuz kullanım olarak kabul edilecektir. Üretici, bu tür bir kullanımdan kaynaklanacak hasarlardan dolayı hiçbir sorumluluk kabul etmemektedir. Bu tür kullanımlarla ilgili riskler tamamen kullanıcıya aittir. Uygun kullanım aynı zamanda üretici tarafından belirtilen uygun çalıştırmayı, servisi ve onarımları içermektedir.

### Yönergeleri belirtmek için kullanılan simgeler



### UYARI

Ciddi yaralanmalara ve hasara neden olabilecek tehlike

### Önemli uyarılar



### UYARI

- Yangın, elektrik çarpması ya da yaralanma riskini en aza indirmek için lütfen kullanmadan önce tüm güvenlik talimatlarını ve dikkat işaretlerini okuyun ve bunlara uygun hareket edin. Bu elektrikli süpürge, belirtilen şekilde temizlik işlevlerinde kullanıldığında güvenli olacak şekilde tasarlanmıştır. Elektrikli ya da mekanik parçalarda hasar mey-

dana gelirse, makinenin daha fazla zarar görmemesi ya da kullanıcının fiziksel olarak yaralanmaması için temizlik makinesinin ve/veya aksesuarın uzman servis ya da üretici tarafından onarılması gerekmektedir.

- Elektrik çarpması riskini azaltmak için – Dış mekanlarda ya da ıslak yüzeylerde kullanmayın.
- Bu makine yalnızca iç mekanda kullanım içindir.
- Makine yalnızca kapalı alanlarda saklanmalıdır.
- Saçları, gevşek giysileri, parmakları ve vücudun tüm uzuvlarını açıklıklardan ve hareketli parçalardan uzak tutun. Açıklıklar hiçbir nesne koymayın ya da açıklıklar tıkalı halde ürünü kullanmayın. Açıklıklarda toz, tiftik, saç ya da hava akışını azaltabilecek hiçbir malzeme olmadığından emin olun.
- Araçla oynamalarını sağlamak için çocuklar denetim altında tutulmalıdırlar.
- Temizlik ve kullanıcı bakımı, gözetim olmadan çocuklar tarafından yapılmamalıdır.
- Merdivenlerde temizlik yaparken çok dikkatli olun.
- Elektrikli süpürge, zaten takılı olan bir kağıt toz torbasıyla birlikte sağlanmaktadır. Elektrikli süpürgeyi, asla düzgün takılmış bir toz torbası olmadan kullanmayın.
- Eğer temizlik makinesi düzgün

çalışmıyor ya da yere düşürül-  
müşse, hasarlıysa, açık havada  
bırakılmışsa ya da suya düşürül-  
müşse, servis merkezine ya da  
bayiye geri götürün.

- Mekanik ya da elektrikli güvenlik cihazları üzerinden hiçbir deği-  
şiklik ya da oynama yapılmama-  
lıdır.
- Operatörlerin, bu makinelerin  
kullanımıyla ilgili yeterince bilg-  
ilendirilmeleri gerekmektedir.

#### Elektrik bağlantısı



#### UYARI

- Elektrikli süpürgeyi kullanma-  
dan önce bilgi plakasında yer  
alan voltajın, şebeke elektriğiyle  
uyumlu olduğundan emin olun.
- Yalnızca bu amaç için tasarlan-  
mış bir elektrik prizi kullanın.  
Makineyi, fişe takılı halde bırak-  
mayın.  
Kullanılmadığında ya da bakı-  
m-dan önce fişi prizden çekin. Fişi  
prizden çıkartmadan önce tüm  
kontrolleri kapatın.
- Fişi, kablosundan çekerek çı-  
kartmayın. Prizden çıkmak için  
kabloyu değil fişi çekin.
- Elektrik kablosunda veya fişinde  
herhangi bir hasar belirtisi göz-  
lendiğinde, elektrik süpürgesi  
kullanılmamalıdır. Kablo ve fişte  
hasar olup olmadığını düzenli  
olarak inceleyin. Hasar bulun-  
ması halinde sadece Nilfisk-Ad-  
vance veya yetkili Nilfisk-Advan-  
ce Servisi tarafından onarılmalı-  
dır.

- Elektrik kablosunu veya fişi ıslak  
ellerle tutmayın.
- Kablodan çekmeyin ya da taşı-  
mayın, kabloyu tutma yeri olarak  
kullanmayın, kablonun üzerine  
kapı kapatmayın ya da kablo-  
yu keskin kenarlardan ya da  
köşelerden çekmeyin. Temizlik  
makinesini kablonun üzerinden  
geçirmeyin. Kabloyu ısıtılmış yü-  
zeylerden uzak tutun.

#### Tehlikeli maddeler



#### UYARI

Tehlikeli maddelerin emilmesi ağır  
veya ölümcül yaralanmalara ned-  
en olabilir.

Aşağıdaki malzemelerin emdirilm-  
esi uygun değildir:

- Sağlığa zararlı tozlar
- Sıcak malzemeler (yanan izma-  
ritler, sıcak kül vs.)
- Yanabilir, patlayabilir, aşındırıcı  
sıvılar (örn. benzin, solventler,  
asitler, lavgalar vs.)
- Yanabilir, patlayabilir tozlar (örn.  
magnezyum, alüminyum tozu  
vs.)

#### Kullanma talimatları

Elektrikli süpürge kullanıma hazır hale gelmeden önce  
hortumun, 5. maddede açıklanan şekilde eğimli boruya  
takılması gerekmektedir.

#### 1 Çalıştırma / durdurma

1. Kablonun cihaz tarafı fişini motor prizine takın. Kabloyu  
elektrik prizine takın.

Motoru çalıştırmak için 1 numaralı düğmeye basın.  
Durdurmak için tekrar 1 numaralı düğmeye basın.

Temizlik işlemleri tamamlandıktan sonra kabloyu prizden çıkartın.

### **Elektrik kablosunun çıkartılması**

Kablonun ömrünü uzatmak için her temizlik işleminden sonra motordan ayırın, gevşek biçimde sarın ve saklayın.

## **2 Not**

Kabloyu motorun etrafına sıkı biçimde sarmayın. Bu durum kablo üzerinde gerilime neden olacak ve kablonun ömrünü önemli ölçüde kısaltacaktır.

## **3 Mikro-Statik Filtre**

Motorun üstündeki gri Mikro-Statik filtre, mikro parçacıkları etkili biçimde çeker ve tutar. Çıkış havasının her zaman temiz olmasını ve motorun aşırı ısınmasını önlemek için filtrenin düzenli olarak değiştirilmesi gerekmektedir. Mikro-Statik filtre, ev kullanımından yaklaşık bir yıllık kullanıma karşılık gelen 50 saatlik kullanımdan sonra değiştirilmelidir.

### **Değiştirme**

1. İki vidayı, yarık kısımları dik hale gelene kadar bir bozuk para ile döndürün.
2. Kolu, ortasına hafifçe aşağı doğru bastırarak açın. Her iki uç, motor girintisinden çıkana kadar bastırın.
3. Çıkış ızgarasını ve filtreyi kaldırın. Ses emici malzemenin motorun üst kısmında kalması gerekmektedir.
4. Gri filtreyi çıkartın ve yenisini takın. Izgarayı yerine takın. Kolu yerine takın ve vidaları, yarık kısımları yatay hale gelene kadar çevirerek kilitleyin.

## **4 Hortum bağlantısı**

Süngü tipi bağlantıyı, emme girişine takın ve saat yönünde döndürerek kilitleyin. Hortumu çıkartmak için bu işlemi ters sırada gerçekleştirin.

## **5 Hortumlar ve borular**

1. Hortumun eğik boruya takılması  
Hortumu eğik borunun içine kaydırın ve kilitleme kolları yerine oturana kadar döndürerek ayarlayın.
2. Hortumun eğimli borudan çıkartılması  
Tıkanıklıkları kolayca giderebilmeniz için hortumu eğimli borudan çıkartmak isteyebilirsiniz.

Resimde gösterildiği gibi bir tornavida ile kilitleme kollarının birini itin. Serbest kalana kadar kilitleme kolunu eğdirin.

Aynı işlemleri diğer kilitleme kolunda tekrarlayın. Eğimli boru artık hortumdan ayrılabilir.

### **Teleskopik borulu modeller**

Teleskopik boru boyunuza göre ayarlanabilir.

3. Boru, şekilde gösterildiği gibi serbest duruma getirin ve istenen uzunluğa çekin.

4. Boruyu, resimde gösterildiği gibi kilitleyin.

### **Tüm modeller**

5. Eğimli boruyu çelik borunun içine kaydırın.

## **6 Emme gücü düzenlemesi**

1. Ağzın emme gücü, eğimli borudaki kayar valf kullanılarak ayarlanabilir. Emme, valf girişi kapatacak şekilde ileri konuma itilmiş olduğundan en güçlü durumdur.
2. Emme gücü, örneğin gevşek örtüler ve perdeler gibi nesnelerin temizliğinde valf geriye doğru kaydırılarak azaltılabilir.

## **7 Filtrenin sallanması**

Emme gücünün sabit bir seviyede olması için filtrenin düzenli aralıklarla sallanarak temiz tutulması gerekmektedir. Filtrenin yıkanmaması ya da fırçalanmaması gerekmektedir.

### **Motor 80'in çıkartılması**

1. Motorun kolunu tutun ve üst mandalları açın. Motoru kaldırın.
2. Filtreyi alt plakasından dışarı çekin hafifçe yanlara doğru sallayın. Sallama işlemi sırasında hortumun hazneye takılı halde durması gerekmektedir. Filtre vakumlanarak temizlenebilir.

### **Motor 90'in çıkartılması**

1. Kolunu saat yönünün tersine döndürerek motoru sökün. Motoru kaldırın.

### **Haznenin boşaltılması**

Filtre sallandıktan ve hortum çıkartıldıktan sonra iki mandalı ayırın ve hazneyi açın. Üst bölümü kaldırın ve haznenin alt kısmını boşaltın.

### **Motor 80'in takılması**

Motoru takarken anahtarın doğrudan haznenin emme girişi üzerinde olduğundan ve fişin geriye doğru döndürüldüğünden emin olun.

### **Motor 90'in takılması**

2. Açma kapama anahtarı, hazne üzerindeki motor takma işaretinin karşısından olduğundan ve fişin geriye doğru döndürüldüğünden emin olun. İşitilebilir bir klik sesi gelene kadar motoru saat yönünde döndürün. Eğer döndürme sırasında motor yerine sabitlenmezse, haznenin içindeki kırmızı kilitleme kolunu ok yönünde itin.

## **8 Toz torbasıyla emme**

Temizlik makinesi, iki katmanlı kendiliğinden yerine oturan türde toz torbalarıyla birlikte verilmektedir. Kabı açmak için iki mandalı açın ve motor/filtre bölümünün üst kısmını kaldırın. Toz torbalarını aşağıdaki gibi sabitleyin:

1. Toz torbasının delikli kısmını delin ve alt hazne üzerine yerleştirin.
2. Toz torbasının plastik plakasını her iki elinizle emme girişinin üzerine çekin. Toz torbasını dikkatli biçimde açın. Üst hazneyi yerleştirin ve iki mandalı kapatın.

#### Not

Emme performansı, toz torbasının boyutuna ve kalitesine bağlıdır. Yalnızca orijinal Nilfisk torbaları kullanın. Eğer Nilfisk harici bir torba kullanılırsa ve hava akışı engellenirse, motor aşırı ısınabilir ve buna bağlı olarak hasar meydana gelebilir.

## 9 Çıkış filtresi

Çıkış filtreleri, tamamen temiz çıkış havası gerekli olduğunda kullanılır. Çıkış filtresi motor üzerine, difüzerin yerine takılır. Çıkış filtresi kolayca takılır ve filtre elemanı değiştirilebilir türdedir. Çıkış filtresi ile özel bir kol sağlanmıştır.

## 10 Üfleme parçası

#### Takma

Difüzeri ve ses emiciyi çıkartın (bkz. sayfa 2). Üfleme adaptörü 11562000'ı motora takın. Bunlar, motorun koluyla yerinde tutulmaktadır.

Üfleme parçasını, motorun üfleme adaptörlerine takın.

Hortumu takmadan önce temiz olduğundan emin olun. Açık ucunu, motor çalışırken kısa bir süre için haznenin girişine yerleştirin ve sallayın.

## 11 Bakım

Temizlik makinesini her zaman kuru bir yerde saklayın. Motordaki yataklar önceden greslenmiştir ve sürekli ağır koşullarda çalışacak şekilde tasarlanmıştır. Çalışma saati sayısına bağlı olarak toz filtresinin değiştirilmesi gerekmektedir. Hizmet ve bakımın ayrıntıları için lütfen doğrudan Nilfisk ile görüşün.

#### Bilgi Plakası

Makinenizin modeli ve seri numarası makinenin bilgi plakasında gösterilmektedir. Bu bilgi, makinede onarım isteği yapılacağından gereklidir. İleride başvurmak üzere makinenizin modelini ve seri numarasını yukarıdaki boş alana yazın.

Model Seri numarası

Üretim yılı Elektrik voltajı

## 12 Arıza giderme

- **Motor çalışmıyor**
  - bir sigorta yanmış ve değiştirilmesi gerekli olabilir.
  - kablo ya da elektrik prizi arızalı ve kontrol edilmesi gerekiyor olabilir.
- **Emme gücü azaldı**
  - toz torbası dolu ve değiştirilmesi gerekiyor olabilir bkz. sayfa 3
  - filtre tıkanmış ve sallanması gerekiyor olabilir bkz. sayfa 3
- **motor, hazne üzerinde sabit konumda durmuyor. Yalnızca 90**
  - Haznenin üst kısmındaki kırmızı kilitleme kolu, yanlış konumda. Kolu ok yönünde itin.

## Garanti

Cihazın kullanım ömrü 10 yıldır.

Nilfisk ev kullanımı için üretilen elektrikli süpürge 2 yıl garanti vermektedir. Elektrikli süpürge makinesi ya da makinenin aksesuarları onarım için teslim edildiğinde satın alma makbuzunun bir kopyası yanında verilmelidir. Garanti kapsamındaki onarım işleri aşağıdaki şartlarda gerçekleştirilir:

- arızaların malzeme ya da işçilikteki kusurlardan kaynaklanması. (aşınma ve kırılma, bunun yanı sıra hatalı kullanım durumları garanti kapsamı dışındadır).
- bu kullanma kılavuzundaki yönergelere titizlikle uyulmuş olması.
- Nilfisk tarafından eğitim verilmiş servis personeli dışında hiç kimse tarafından onarım yapılmamış ya da onarıma teşebbüs edilmemiş olması
- yalnızca orijinal aksesuarların kullanılmış olması.
- ürünün çarpmalara, darbelere veya donmaya maruz bırakılmamış olması.
- elektrikli süpürge makinesinin başkalarına kiralanarak ya da başka herhangi bir şekilde ticari amaçla kullanılmamış olması.

Garanti sırasında hata meydana gelmesi ve Nilfisk'e haber verilmesi durumunda, Nilfisk kendi tercihine bağlı olarak hataları onarabilir, birimi değiştirebilir ya da birimin iade edilmesiyle satın alma ücretini iade edebilir. Birimin muhafazasının açılması, garantinin geçersiz hale gelmesine neden olacaktır. Garanti temel alınarak başka taleplerde bulunulamaz. Müşterinin yasal garanti hakları etkilenmeden kalmaktadır. Üretici garanti talepleri, üreticiye yapılmalıdır. Bu durumda da yasal garanti hakları değişmeden kalır.

## Elektrikli süpürge geri dönüştürülmesi



Lütfen parçaları, evinizin çöpüyle birlikte atmak yerine geri dönüşüm alanlarına bırakın. Ambalajları, düzgün biçimde geri dönüştürülmesi için Nilfisk mağazanıza da bırakabilirsiniz.

Ambalaj malzemeleri geri dönüştürülebilir. Eski elektrikli ve elektronik cihazlar hakkındaki WEEE Yönetmeliği 2012/19/EC'de belirtildiği gibi kullanılmış elektrikli cihazların, ayrıca toplanması ve ekolojik olarak geri dönüştürülmesi gerekmektedir. Satın almış olduğunuz bu ürün, Atık Elektrikli Elektronik Eşyalar (AEEE) Yönetmeliği'ne uygundur. Daha fazla bilgi için yerel makamlarla ya da bölgenizdeki bayi ile bağlantı kurun.

### ÜRETİCİ FİRMA :

Nilfisk-Advance A/S  
Sognevej 25  
DK-2605 Brøndby, Denmark  
Tel.: +45 4328 8100  
www.nilfisk.com

### İTHALATÇI FİRMA :

Nilfisk-Advance Prof. Tem. Ek. Tic. A.Ş.  
Şerifali Mah. Bayraktar Blv., Şehit Sok. No:7, 34775  
Ümraniye, İstanbul, Türkiye  
Tel: +90 216 466 94 94  
Faks: +90 216 527 30 32  
www.nilfisk.com.tr

### ÜRETİM YERİ :

MACARİSTAN

## **TÜKETİCİNİN SEÇİMLİK HAKLARI**

*Malın ayıplı olduğunun anlaşılması durumunda tüketici, 6502 sayılı*

*Tüketicinin Korunması Hakkında Kanununun 11 inci maddesinde yer alan;*

**a- Sözleşmeden dönme,**

**b- Satış bedelinden indirim isteme,**

**c- Ücretsiz onarılmasını isteme,**

**ç- Satılanın ayıpsız bir misli ile değiştirilmesini isteme,**

**haklarından birini kullanabilir.**

**Tüketicinin bu haklardan ücretsiz onarım hakkını seçmesi durumunda**

*satıcı; işçilik masrafı, değiştirilen parça bedeli ya da başka herhangi bir ad*

*altında hiçbir ücret talep etmeksizin malın onarımını yapmak veya*

*yaptırmakla yükümlüdür. Tüketici ücretsiz onarım hakkını üretici veya*

*ithalatçıya karşı da kullanabilir. Satıcı, üretici ve ithalatçı tüketicinin bu*

*hakkını kullanmasından müteselsilen sorumludur.*

*Tüketicinin, **ücretsiz onarım hakkını** kullanması halinde malın;*

*- Garanti süresi içinde tekrar arızalanması,*

*- Tamiri için gereken azami sürenin aşılması,*

*- Tamirinin mümkün olmadığının, yetkili servis istasyonu, satıcı, üretici*

*veya ithalatçı tarafından bir raporla belirlenmesi durumlarında;*

**tüketici malın bedel iadesini, ayıp oranında bedel indirimini veya imkân**

**varsa malın ayıpsız misli ile değiştirilmesini satıcıdan talep edebilir.**

*Satıcı, tüketicinin talebini reddedemez. Bu talebin yerine getirilmemesi*

*durumunda satıcı, üretici ve ithalatçı müteselsilen sorumludur.*

*Satıcı tarafından **Garanti Belgesinin** verilmemesi durumunda, tüketici **Gümrük ve Ticaret Bakanlığı Tüketicinin Korunması ve Piyasa Gözetimi Genel Müdürlüğüne** başvurabilir.*

*Tüketici, çikabilecek uyuşmazlıklarda şikayet ve itirazları konusundaki başvuruları*

*yerleşim yerinin bulunduğu veya tüketici işleminin yapıldığı yerdeki **Tüketici Hakem Heyetine***

***veya Tüketici Mahkemesine** başvurabilir.*

<b>TÜRKÇE ÖZELLİKLER</b>		<b>GM 80 220-240V</b>	<b>GM 80 110-120V</b>	<b>GM 80 100V</b>	<b>G/GM 90 220-240V</b>	<b>G/GM 90 210-120V</b>	<b>G/GM 90 100V</b>
Nominal güç	W	1200	1100	850	1200	1100	850
Maks. güç	W	1300	1200	950	1300	1200	950
Koruma sınıfı (nem, toz)	-	IP40	IP40	IP40	IP40	IP40	IP40
Koruma sınıfı (elektrik)	-	II □	II □	I	II □	II □	II □
Hortum ve boru ile hava akışı	l/sn	38	38	33	38	38	33
Emme	kPa	20	20	18	20	20	18
Hortumla emme gücü	W	270	250	200	270	250	200
Ses basıncı seviyesi LPA (IEC 60335-2-69)	dB(A)/20µPa	66 ±2	66 ±2	66 ±2	66 ±2	66 ±2	66 ±2
Ses gücü seviyesi LWA (IEC 60335-2-69)	dB(A)/20µPa	79 ±2	79 ±2	79 ±2	79 ±2	79 ±2	79 ±2
Titreşimler ISO 5349 ha	m/s <sup>2</sup>	≤ 2,5	≤ 2,5	≤ 2,5	≤ 2,5	≤ 2,5	≤ 2,5
Ana filtre küçük	cm <sup>2</sup>	-	-	-	800	800	800
Ana filtre büyük	cm <sup>2</sup>	2100	2100	2100	2200	2200	2200
Ana filtre malzemesi	tip	Pamuk	Pamuk	Pamuk	Pamuk	Pamuk	Pamuk
Egzoz filtresi, HEPA, yüzey alanı	cm <sup>2</sup>	3300	3300	3300	3300	3300	3300
Konteyner kapasitesi	l	12,25	12,25	12,25	14,5	14,5	14,5
Ağırlık	kg	8	8	8	8	8	8

Özellikler ve ayrıntılar, önceden haber verilmeden değiştirilebilir.

<b>EESTI TEHNILISED NÄITAJAD:</b>		<b>GM 80 220-240V</b>	<b>GM 80 110-120V</b>	<b>GM 80 100V</b>	<b>G/GM 90 220-240V</b>	<b>G/GM 90 110-120V</b>	<b>G/GM 90 100V</b>
Nimivõimsus	W	1200	1100	850	1200	1100	850
Max. võimsus	W	1300	1200	950	1300	1200	950
Kaitseklass (niiskusk, tolm)	-	IP40	IP40	IP40	IP40	IP40	IP40
Kaitseklass (elekter)	-	II □	II □	I	II □	II □	II □
Õhuvool vooliku ja toruga	l/sek.	38	38	33	38	38	33
Vaakum	kPa	20	20	18	20	20	18
Imamisvõimsus voolikuga	W	270	250	200	270	250	200
Helisurve tase LPA (IEC 60335-2-69)	dB(A)	66 ±2	66 ±2	66 ±2	66 ±2	66 ±2	66 ±2
Helivõimsuse tase LWA (IEC 60335-2-69)	dB(A)	79 ±2	79 ±2	79 ±2	79 ±2	79 ±2	79 ±2
Vibratsioon ISO 5349 a <sub>h</sub>	m/s <sup>2</sup>	≤ 2,5	≤ 2,5	≤ 2,5	≤ 2,5	≤ 2,5	≤ 2,5
Põhifilter väike	cm <sup>2</sup>	-	-	-	800	800	800
Põhifilter suur	cm <sup>2</sup>	2100	2100	2100	2200	2200	2200
Põhifiltri materjal	tüüp	Puuvill	Puuvill	Puuvill	Puuvill	Puuvill	Puuvill
Väljalaskefilter, HEPA, pindala	cm <sup>2</sup>	3300	3300	3300	3300	3300	3300
Paagi maht	l	12,25	12,25	12,25	14,5	14,5	14,5
Kaal	kg	8	8	8	8	8	8

Tootja jätab endale õiguse muuta tehnilisi andmeid ja üksikasju sellest ette teatamata.

<b>LATVIŠKI SPECIFIKĀCIJAS</b>		<b>GM 80 220-240V</b>	<b>GM 80 110-120V</b>	<b>GM 80 100V</b>	<b>G/GM 90 220-240V</b>	<b>G/GM 90 110-120V</b>	<b>G/GM 90 100V</b>
Nominālā jauda	W	1200	1100	850	1200	1100	850
Maks. jauda	W	1300	1200	950	1300	1200	950
Aizsardzības kategorija (mitrums, putekļi)	-	IP40	IP40	IP40	IP40	IP40	IP40
Aizsardzības klase (elektriskā)	-	II □	II □	I	II □	II □	II □
Gaisa plūsma ar šļūteni un cauruli	l/sek.	38	38	33	38	38	33
Vakuums	kPa	20	20	18	20	20	18
Sūksšanas jauda ar šļūteni	W	270	250	200	270	250	200
Akustiskā spiediena līmenis LPA (IEC 60335-2-69)	dB(A)	66 ±2	66 ±2	66 ±2	66 ±2	66 ±2	66 ±2
Akustiskās jaudas līmenis LWA (IEC 60335-2-69)	dB(A)	79 ±2	79 ±2	79 ±2	79 ±2	79 ±2	79 ±2
Vibrācija ISO 5349 a <sub>h</sub>	m/s <sup>2</sup>	≤ 2,5	≤ 2,5	≤ 2,5	≤ 2,5	≤ 2,5	≤ 2,5
Mazais pamatfiltrs	cm <sup>2</sup>	-	-	-	800	800	800
Lielais pamatfiltrs	cm <sup>2</sup>	2100	2100	2100	2200	2200	2200
Pamatfiltra materiāla	veids	Kokvilna	Kokvilna	Kokvilna	Kokvilna	Kokvilna	Kokvilna
Izplūdes filtrs, HEPA, virsmas laukums	cm <sup>2</sup>	3300	3300	3300	3300	3300	3300
Konteinera tilpums	l	12,25	12,25	12,25	14,5	14,5	14,5
Svars	kg	8	8	8	8	8	8

Specifikācijas un detaļas var tikt mainītas bez iepriekšēja paziņojuma.

<b>LIETUVIŲ TECHNINIAI DUOMENYS</b>		<b>GM 80 220-240V</b>	<b>GM 80 110-120V</b>	<b>GM 80 100V</b>	<b>G/GM 90 220-240V</b>	<b>G/GM 90 110-120V</b>	<b>G/GM 90 100V</b>
Vardinė galia	W	1200	1100	850	1200	1100	850
Didžiausia galia	W	1300	1200	950	1300	1200	950
Apsaugos laipsnis (drėgmė, dulkes)	-	IP40	IP40	IP40	IP40	IP40	IP40
Apsaugos klasė (nuo elektros)	-	II □	II □	I	II □	II □	II □
Oro srautas su žarna ir vamzdžiu	l/sek.	38	38	33	38	38	33
Vakuumas	kPa	20	20	18	20	20	18
Siurbimo galia su žarna	W	270	250	200	270	250	200
Garso slėgio lygis LPA(IEC 60335-2-69)	dB(A)	66 ±2	66 ±2	66 ±2	66 ±2	66 ±2	66 ±2
Garso slėgio lygis LWA(IEC 60335-2-69)	dB(A)	79 ±2	79 ±2	79 ±2	79 ±2	79 ±2	79 ±2
Vibracija ISO 5349 a <sub>h</sub>	m/s <sup>2</sup>	≤ 2,5	≤ 2,5	≤ 2,5	≤ 2,5	≤ 2,5	≤ 2,5
Pagrindinis filtras (mažas)	cm <sup>2</sup>	-	-	-	800	800	800
Pagrindinis filtras (didelis)	cm <sup>2</sup>	2100	2100	2100	2200	2200	2200
Pagrindinio filtro medžiaga	tipas	Medvilnė	Medvilnė	Medvilnė	Medvilnė	Medvilnė	Medvilnė
Išmetamo oro filtras, HEPA, paviršiaus plotas	cm <sup>2</sup>	3300	3300	3300	3300	3300	3300
Talpyklos tūris	l	12,25	12,25	12,25	14,5	14,5	14,5
Svoris	kg	8	8	8	8	8	8

Techniniai duomenys ir aprašai keičiami neįspėjus.

## Uygunluk Beyanı

Biz,

Niifisk-Advance A/S  
Sognevej 1  
DK-2605 Broendby  
DANIMARKA

işbu belge ile:

Marka	Tanım	Model
VAC - Consumer - Dry	220-240V, 110-120V, 100V	GM 80 / G/GM 90

ürününün aşağıdaki standartlara uygun olduğunu kendi adına beyan etmektedir:

Sayı ve Sürüm	Başlık
EN 60335-1:2012	Ev tipi ve benzeri elektrikli cihazlar - Güvenlik - Bölüm 1: Genel gereksinimler
EN 60335-2-69:2012	Ev tipi ve benzeri elektrikli cihazlar - Güvenlik - Bölüm 2-2: Elektrikli süpürgeler ve su emici temizlik cihazları için özel gereksinimler
EN 55014-1:2006 +A1:2009+A2:2011	Elektromanyetik uyumluluk - Ev tipi cihazlar, elektrikli aletler ve benzeri cihazlar için gereksinimler - Bölüm 1: Emisyon
EN 55014-2:1997 +A1:2001+A2:2008	Elektromanyetik uyumluluk - Ev tipi cihazlar, elektrikli aletler ve benzeri cihazlar için gereksinimler - Bölüm 2: Bağışıklık - Ürün ailesi standardı
EN 61000-3-2:2006 +A1:2009+A2:2009	Elektromanyetik uyumluluk (EMC) - Bölüm 3-2: Limitler - Harmonik akım emisyonları için limitler (faz başına giriş akımı <= 16 A olan donanımlar)
EN 61000-3-3:2013	Elektromanyetik uyumluluk (EMC) - Bölüm 3-3: Limitler - Kamu düşük voltaj besleme sistemlerinde voltaj değişimi, voltaj dalgalanmaları ve titreşimi limitleri, faz başına giriş akımı <= 16 A olan ve koşullu bağlantıya tabi olmayan donanımlar için

Aşağıdakilerin koşullarına uygundur:

Düşük Voltaj Direktifi 2006/95/EC  
EMC Direktifi 2004/108/EC  
RoHS Direktifi 2011/65/EC  
Elektrikli süpürgelerin enerji etiketleri 665/2013/EC  
Elektrikli süpürgelerin ekolojik tasarım gereksinimleri 666/2013/EC

Hadsund 19-12-2014 Anton Sørensen  
Senior Vice President – Global Operations

Yer	Tarih	Adı ve unvanı	İmza
-----	-------	---------------	------

## Atbilstības deklarācija

Mēs,

Niifisk-Advance A/S  
Sognevej 1  
DK-2605 Broendby  
DĀNIJA

ar šo vienpersoniski deklarējam, ka produkts:

Zīmols	Apraksts	Modelis
VAC - patērētāju - sauss	220 – 240 V, 110 – 120 V, 100 V	GM 80 / G/GM 90

atbilst šādiem standartiem:

ID un versija	Nosaukums
EN 60335-1:2012	Sadzīvei un līdzīgiem mērķiem paredzēto elektrisko ierīču drošība – 1. daļa: Vispārīgās prasības
EN 60335-2-69:2012	Sadzīvei un līdzīgiem mērķiem paredzēto elektrisko ierīču drošība – 2.2. daļa: Īpašas prasības sausiem un mitriem putekļsūcējiem
EN 55014-1:2006 +A1:2009+A2:2011	Elektromagnētiskā saderība. Prasības elektriskajiem mājāsaimniecības aparātiem, elektriskajiem darbarīkiem un tamlīdzīgām iekārtām un ierīcēm – 1. daļa: Emisija
EN 55014-2:1997 +A1:2001+A2:2008	Elektromagnētiskā saderība. Prasības elektriskajiem mājāsaimniecības aparātiem, elektriskajiem darbarīkiem un tamlīdzīgām iekārtām un ierīcēm – 2. daļa: Izturība pret traucējumiem – Izstrādājumu saimes standarts
EN 61000-3-2:2006 +A1:2009+A2:2009	Elektromagnētiskā saderība (EMS) – 3-2. daļa: Robežvērtības. Augstāko harmoniku strāvu robežvērtības (iekārtu ieejas strāva <= 16 A uz fāzi)
EN 61000-3-3:2013	Elektromagnētiskā saderība (EMS) – 3-3. daļa: Robežas. Sprieguma izmaiņu, sprieguma svārstību un mirgošanas ierobežošana publisko zemsprieguma elektroapgādes sistēmu iekārtām, kuru nominālā strāva nepārsniedz 16 A uz fāzi un kurām nav īpašu pieslēguma nosacījumu

Ievērojot šādus noteikumus:

Zemsprieguma iekārtu direktīva 2006/95/EC  
EMS direktīva 2004/108/EC  
RoHS direktīva 2011/65/EC  
Putekļsūcēju energomarkējums 665/2013/EC  
Ekodizaina prasības putekļsūcējiem 666/2013/EC

Hadsund 19-12-2014 Antons Sørensen /Anton Sørensen/  
Senior Vice President – Global Operations

Vieta	Datums	Vārds un amats	Paraksts
-------	--------	----------------	----------

## Vastavusdeklaratsioon

Meie,

Niifisk-Advance A/S  
Sognevej 1  
DK-2605 Broendby  
DENMARK,

kinnitame käesolevaga omal täiel vastutusel, et toode

Kaubamärk	Kirjeldus	Mudel
VAC - Tarbija - Kuiv	220-240V, 110-120V, 100V	GM 80 / G/GM 90

vastab järgmistes standardites sätestatud nõuetele:

Tunnus ja versioon	Nimetus
EN 60335-1:2012	Majapidamis- ja muude taoliste elektriseadmte ohutus. Osa 1: Üldnõuded
EN 60335-2-69:2012	Majapidamis- ja muud taolised elektriseadmed. Ohutus. Osa 2-2: Erinõuded tolmuiujatele ja veeimemis-puhastusseadmetele
EN 55014-1:2006 +A1:2009+A2:2011	Elektromagnetiinne ühilduvus. Nõuded majapidamismasinatele, elektrilistele tööriistadele ja nendesarnastele seadmetele. Osa 1: Emissioon
EN 55014-2:1997 +A1:2001+A2:2008	Elektromagnetiinne ühilduvus. Nõuded majapidamismasinatele, elektrilistele tööriistadele ja nendesarnastele seadmetele. Osa 2: Häiringukindlus. Tooteperekonna standard
EN 61000-3-2:2006 +A1:2009+A2:2009	Elektromagnetiinne ühilduvus. Osa 3-2: Piirväärtused. Vooluharmonooniliste emissiooni lubatavad piirväärtused (seadmetel sisendvooluga kuni 16 A faasi kohta)
EN 61000-3-3:2013	Elektromagnetiinne ühilduvus. Osa 3-3: Piirväärtused. Pingemuutude, pingekõikumiste ja pingeväreluse piiramine avalikes madalpingelistes elektrivarustusüsteemides tingimusteta ühendatavate seadmete puhul nimivooluga kuni 16 A faasi kohta

ning järgib järgmistes õigusaktides sätestatud nõudeid:

Euroopa Parlamendi ja nõukogu direktiiv 2006/95/EÜ (madalpinge direktiiv);  
Euroopa Parlamendi ja nõukogu direktiiv 2004/108/EÜ (elektromagnetilise ühilduvuse direktiiv);  
Euroopa Parlamendi ja nõukogu direktiiv 2011/65/EÜ (ohtlike ainete piiramise direktiiv);  
komisjoni delegeeritud määrus (EL) nr 665/2013 (tolmuimejate energiamärgistuse määrus);  
komisjoni määrus (EL) nr 666/2013 (tolmuimejate ökodisaini nõuded).

Hadsund 19-12-2014 Anton Sørensen  
Senior Vice President – Global Operations

Koht	Kuupäev	Nimi ja amet	Allkiri
------	---------	--------------	---------

## Atitikties deklaracija

Mēs,

„Niifisk-Advance A/S“  
Sognevej 1  
DK-2605 Briondbi  
DANĪJA

šiuo dokumentu patvirtina, kad gaminys:

Prekės ženklas	Aprašymas	Modelis
VAC - Vartotojas - Sausas	220–240 V, 110–120 V, 100 V	GM 80 / G/GM 90

atitinka šių standartų reikalavimus:

ID ir versija	Pavadinimas
EN 60335-1:2012	Buitiniai ir panašios paskirties elektriniai prietaisai. Sauga. 1 dalis. Bendrieji reikalavimai
EN 60335-2-69:2012	Buitiniai ir panašios paskirties elektriniai prietaisai. Sauga. 2–2 dalis. Ypatingieji reikalavimai, keliami dulkių siurbliams ir vandenį naudojančioms valymo prietaisams
EN 55014-1:2006 +A1:2009+A2:2011	Elektromagnetinis suderinamumas. Reikalavimai, keliami buitiniams prietaisams, elektriniams įrankiams ir panašioms aparatams. 1 dalis. Spinduliavimas
EN 55014-2:1997 +A1:2001+A2:2008	Elektromagnetinis suderinamumas. Reikalavimai, keliami buitiniams prietaisams, elektriniams įrankiams ir panašioms aparatams. 2 dalis. Atsparumas. Gaminų šeimos standartas
EN 61000-3-2:2006 +A1:2001+A2:2009	Elektromagnetinis suderinamumas (EMS). 3-2 dalis. Ribinės spinduliavimo vertės. Ribinės harmoninių srovių spinduliuojamos energijos vertės (įrenginių maitinimo vienos fazės srovė ne stipresnė kaip 16 A)
EN 61000-3-3:2013	Elektromagnetinis suderinamumas (EMS). 3-3 dalis. Ribinės vertės. Įrangos, kuriai netaikomas sąlyginis sujungimas ir kurios vardinė vienos fazės srovė <= 16 A, viešųjų žemosios įtampos maitinimo sistemų įtampas kitimų ir svyravimų bei mirgėjimo ribojimas

Remiantis šių direktyvų nuostatomis:

Žemos įtampos direktyva 2006/95/EB  
EMS direktyva 2004/108/EB  
RoHS direktyva 2011/65/EB  
Dulkių siurblių energetinio efektyvumo ženklinimo direktyva 665/2013/EB  
Dulkių siurblių ekologinio projektavimo direktyva 666/2013/EB

Hadsund 19-12-2014 Anton Sørensen  
Senior Vice President – Global Operations

Vieta	Data	Pavardė ir pareigos	Parašas
-------	------	---------------------	---------

# Nilfisk

<http://www.nilfisk.com>

## HEAD QUARTER

### DENMARK

Nilfisk-Advance Group  
Sognevej 25  
DK-2605 Brøndby  
Tel.: (+45) 4323 8100  
E-mail: [mail.com@nilfisk-advance.com](mailto:mail.com@nilfisk-advance.com)

## SALES COMPANIES

### AUSTRALIA

Nilfisk-Advance Pty Ltd  
Unit 1/13 Bessemer Street  
Blacktown NSW 2148  
Website: [www.nilfisk.com.au](http://www.nilfisk.com.au)

### AUSTRIA

Nilfisk-Advance GmbH  
Metzgerstrasse 68  
5101 Bergheim bei Salzburg  
Website: [www.nilfisk.at](http://www.nilfisk.at)

### BELGIUM

Nilfisk-Advance n.v.s.a.  
Riverside Business Park  
Boulevard Internationalelaan 55  
Bâtiment C3/C4 Gebouw  
Bruxelles 1070  
Website: [www.nilfisk.be](http://www.nilfisk.be)

### CHILE

Nilfisk-Advance de Chile  
San Alfonso 1462  
Santiago  
Website: [www.nilfisk.com](http://www.nilfisk.com)

### CHINA

Nilfisk-Advance (Suzhou)  
Building 18, Suchun Industrial Estate  
Suzhou Industrial Park  
215021 Suzhou  
Website: [www.nilfisk-cs.com](http://www.nilfisk-cs.com)

### CZECH REPUBLIC

Nilfisk-Advance  
VGP Park Horní Počernice  
Do Čertous 1/2658  
193 00 Praha 9  
Website: [www.nilfisk.cz](http://www.nilfisk.cz)

### DENMARK

Nilfisk-Advance NORDIC A/S  
Sognevej 25  
2605 Brøndby  
Tel.: (+45) 4323 4050  
E-mail: [kundeservice.dk@nilfisk.com](mailto:kundeservice.dk@nilfisk.com)

### FINLAND

Nilfisk-Advance Oy Ab  
Koskelontie 23 E  
02920 Espoo  
Website: [www.nilfisk.fi](http://www.nilfisk.fi)

### FRANCE

Nilfisk-Advance  
26 Avenue de la Baltique  
Villebon sur Yvette  
91973 Courtabouef Cedex  
Website: [www.nilfisk.fr](http://www.nilfisk.fr)

### GERMANY

Nilfisk-ALTO  
eine Marke der Nilfisk-Advance GmbH  
Guido-Oberdorfer-Straße 2-10  
89287 Bellenberg  
Website: [www.nilfisk.de](http://www.nilfisk.de)

### GREECE

Nilfisk-Advance A.E.  
Αναπαύσεως 29  
Κορωπί Τ.Κ. 194 00  
Website: [www.nilfisk.gr](http://www.nilfisk.gr)

### HOLLAND

Nilfisk-Advance  
Versterkerstraat 5  
1322 AN Almere  
Website: [www.nilfisk.nl](http://www.nilfisk.nl)

### HUNGARY

Nilfisk-Advance Kereskedelmi Kft.  
II. Rákóczi Ferenc út 10  
2310 Szigetszentmiklos-Lakihegy  
Website: [www.nilfisk.hu](http://www.nilfisk.hu)

### INDIA

Nilfisk-Advance India Limited  
Pramukh Plaza, 'B' Wing, 4th floor, Unit No. 403  
Cardinal Gracious Road, Chakala  
Andheri (East) Mumbai 400 099  
Website: [www.nilfisk.com](http://www.nilfisk.com)

### IRELAND

Nilfisk-Advance  
1 Stokes Place  
St. Stephen's Green  
Dublin 2  
Website: [www.nilfisk.com](http://www.nilfisk.com)

### ITALY

Nilfisk-Advance SpA  
Strada Comunale della Braglia, 18  
26862 Guardamiglio (LO)  
Website: [www.nilfisk.it](http://www.nilfisk.it)

### JAPAN

Nilfisk-Advance Inc.  
1-6-6 Kita-shinyokohama, Kouhoku-ku  
Yokohama, 223-0059  
Website: [www.nilfisk.com](http://www.nilfisk.com)

### MALAYSIA

Nilfisk-Advance Sdn Bhd  
Sd 14, Jalan KIP 11  
Taman Perindustrian KIP  
Sri Damansara  
52200 Kuala Lumpur  
Website: [www.nilfisk.com](http://www.nilfisk.com)

### MEXICO

Nilfisk-Advance de Mexico, S. de R.L. de C.V.  
Agustín M. Chavez No. 1, PB oficina 004  
Col. Centro de Ciudad Santa Fe  
01210 Mexico, D.F.  
Website: [www.nilfisk.com](http://www.nilfisk.com)

### NEW ZEALAND

Nilfisk-Advance  
Danish House  
6 Rockridge Avenue  
Penrose, Auckland 1135  
Website: [www.nilfisk.com](http://www.nilfisk.com)

### NORWAY

Nilfisk-Advance AS  
Bjørnerudveien 24  
1266 Oslo  
Tel.: (+47) 22 75 17 70  
Website: [www.nilfisk.no](http://www.nilfisk.no)

### POLAND

Nilfisk-Advance Sp. Z.O.O.  
ul. 3 Maja 8  
05-800 Pruszków  
Website: [www.nilfisk.pl](http://www.nilfisk.pl)

### PORTUGAL

Nilfisk-Advance  
Sintra Business Park  
Zona Industrial Da Brunheira  
Edificio 1, 1º A  
P2710-089 Sintra  
Website: [www.nilfisk.pt](http://www.nilfisk.pt)

### RUSSIA

Нилфиск-Эдванс  
127015 Москва  
Вятская ул. 27, стр. 7  
Россия  
Website: [www.nilfisk.ru](http://www.nilfisk.ru)

### SLOVAKIA

Nilfisk-Advance s.r.o.  
Bancíkovej 1/A  
SK-821 03 Bratislava  
Website: [www.nilfisk.sk](http://www.nilfisk.sk)

### SOUTH AFRICA

WAP South Africa  
12 Newton Street  
Spartan 1630  
Website: [www.nilfisk.com](http://www.nilfisk.com)

### SOUTH KOREA

Nilfisk-Advance Korea Co., Ltd  
3F Duksoo B/D, 90 Seongsui-ro  
Seongdong-gu, Seoul, Korea  
[www.nilfisk.co.kr](http://www.nilfisk.co.kr)

### SPAIN

Nilfisk-Advance S.A.  
Torre d'Ara, Planta 9  
08302 Mataró  
Barcelona  
Website: [www.nilfisk.es](http://www.nilfisk.es)

### SWEDEN

Nilfisk-Advance AB  
Talgårdsgatan 4  
431 53 Möndal  
Website: [www.nilfisk-alto.se](http://www.nilfisk-alto.se)

### SWITZERLAND

Nilfisk-Advance  
Ringstrasse 19  
Kircheberg/Industri Stelz  
9500 Wil  
Website: [www.nilfisk-alto.ch](http://www.nilfisk-alto.ch)

### TAIWAN

Nilfisk-Advance Taiwan Branch  
1F, No. 193, sec. 2, Xing Long Rd.  
Taipei  
Tel.: (+88) 6227 002 268  
Website: [www.nilfisk-alto.tw](http://www.nilfisk-alto.tw)

### THAILAND

Nilfisk-Advance Co. Ltd.  
89 Soi Chokeychai-Ruammitr  
Viphavadee-Rangsit Road  
Ladyao, Jatuchak, Bangkok 10900  
Website: [www.nilfisk.co.th](http://www.nilfisk.co.th)

### TURKEY

Nilfisk-Advance Prof. Tem Ek. Tic. A.Ş.  
Serifali Mh. Bayraktar Bulv. Sehiti Sk. No:7  
Umraniye, Istanbul  
Tel.: +90 216 466 94 94  
Website: [www.nilfisk.com.tr](http://www.nilfisk.com.tr)

### UNITED KINGDOM

Nilfisk Advance Ltd.  
Nilfisk House  
Bowerbank Way  
Gilwilly Industrial Estate, Penrith  
Cumbria CA11 9BQ  
Tel: 01768 868995  
Website: [www.nilfisk.co.uk](http://www.nilfisk.co.uk)

### UNITED ARAB EMIRATES

Nilfisk-Advance Middle East Branch  
SAIF-Zone  
P.O. Box 122298  
Sharjah  
Website: [www.nilfisk.com](http://www.nilfisk.com)

### VIETNAM

Nilfisk-Advance Representative Office  
No. 51 Doc Ngu Str.  
Ba Dinh Dist.  
Hanoi  
Website: [www.nilfisk.com](http://www.nilfisk.com)