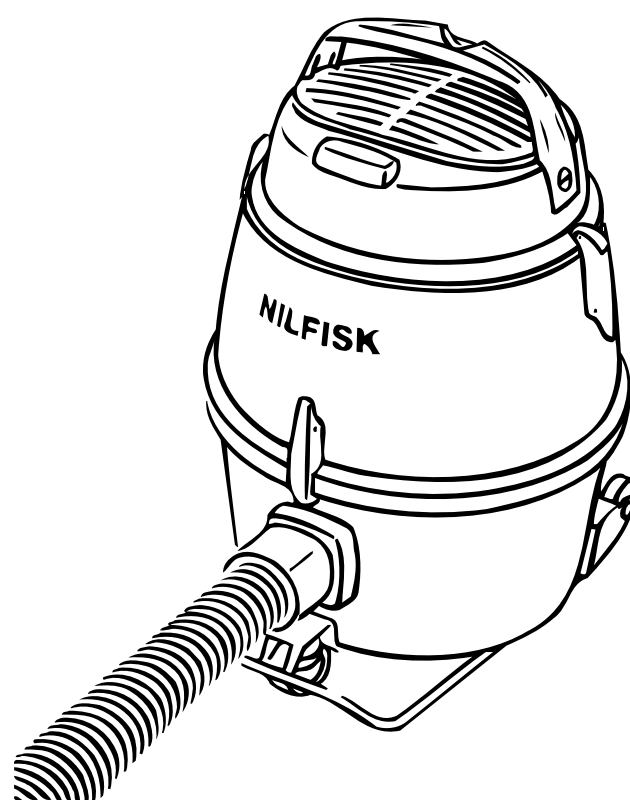


Nilfisk

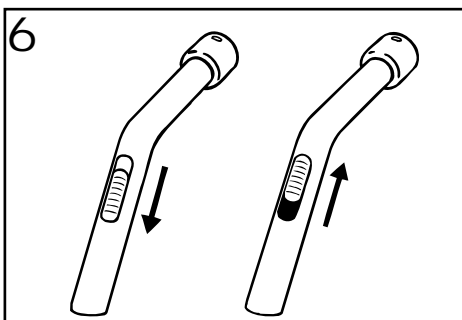
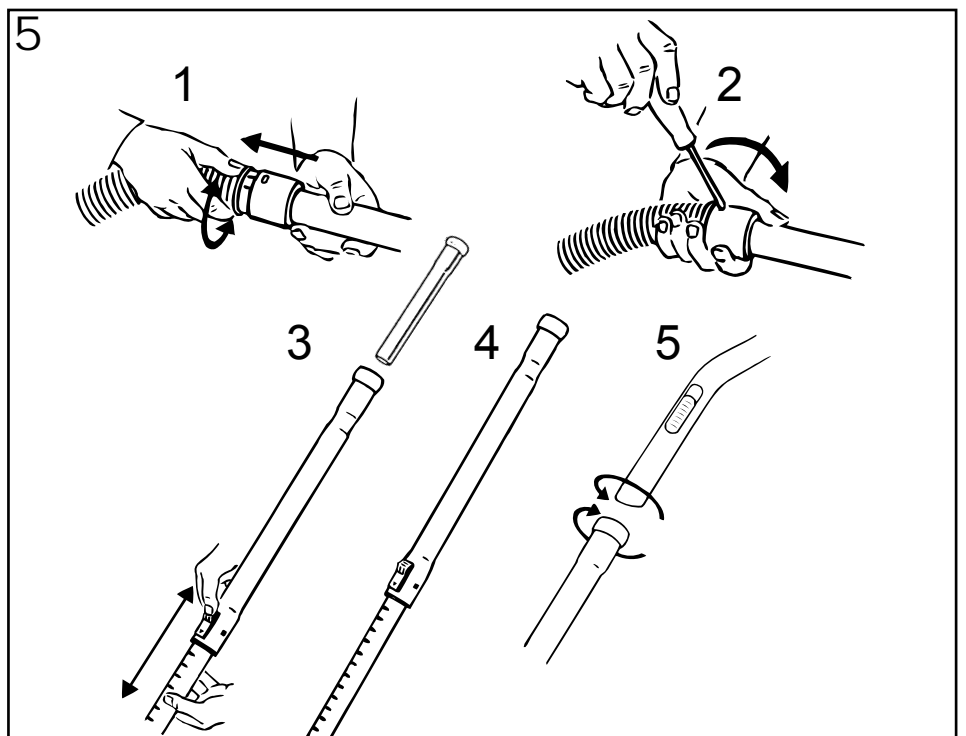
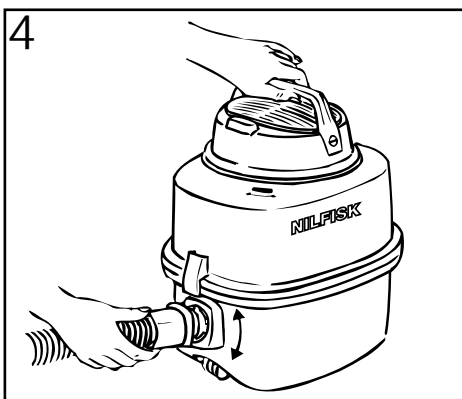
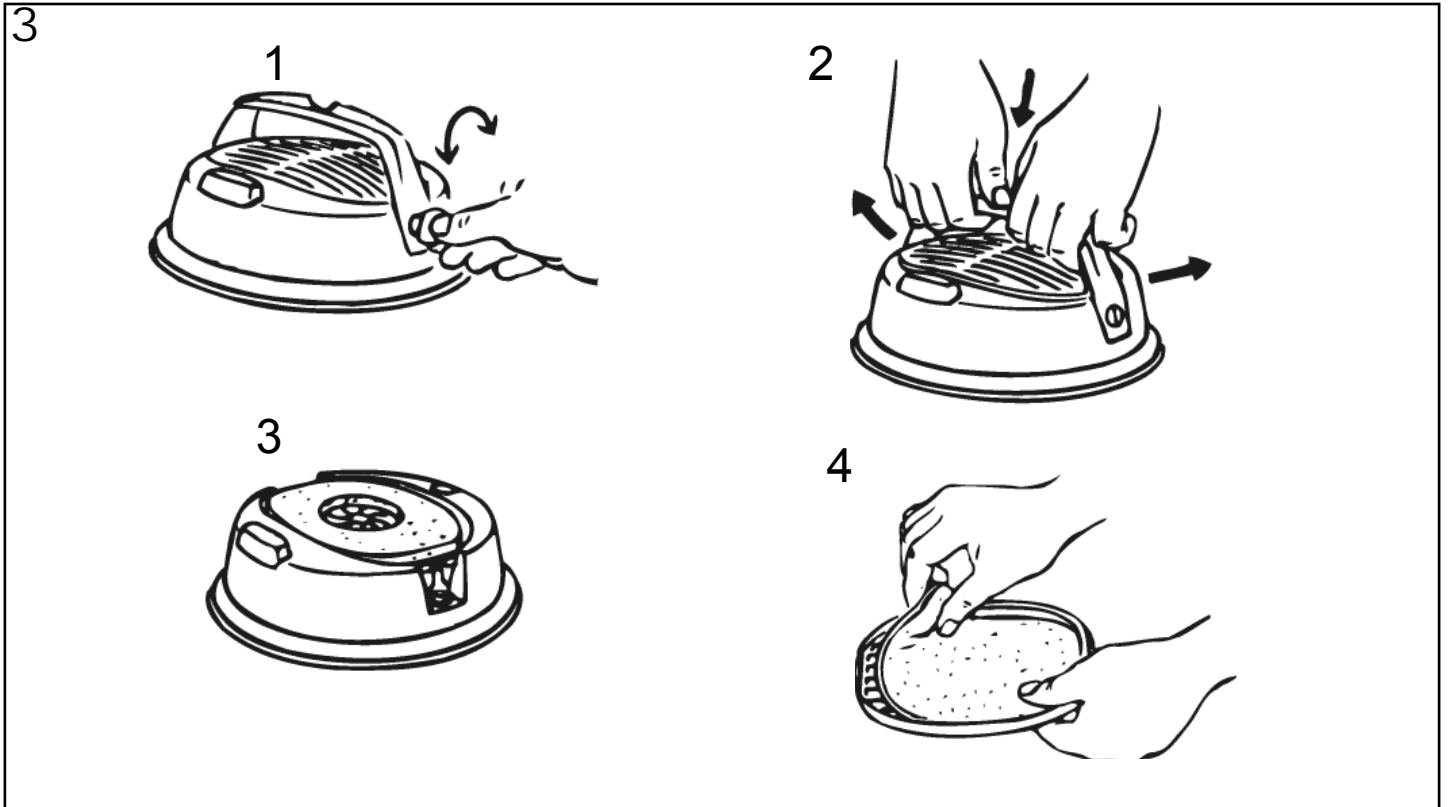
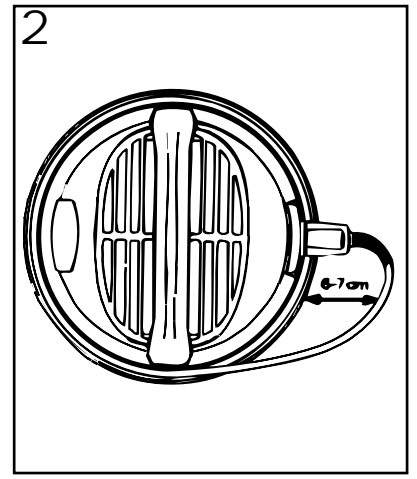
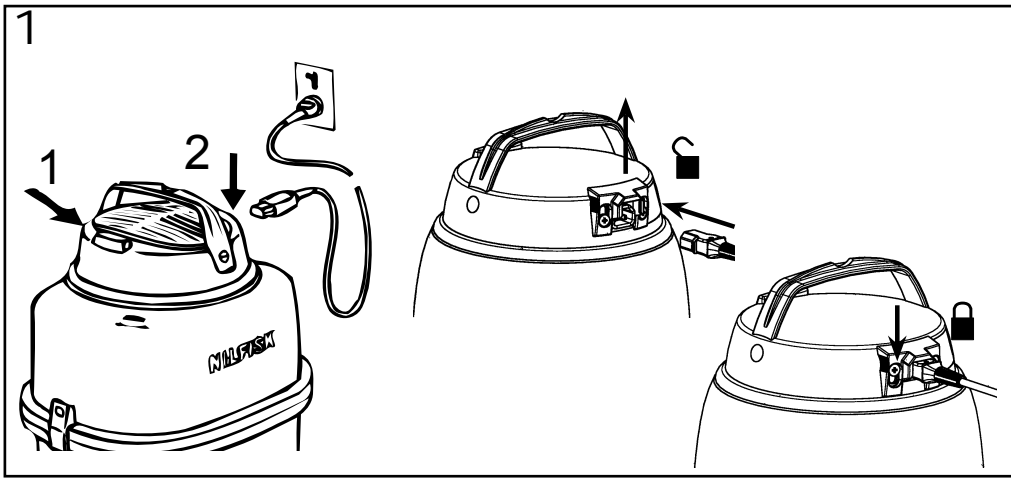
GM 80

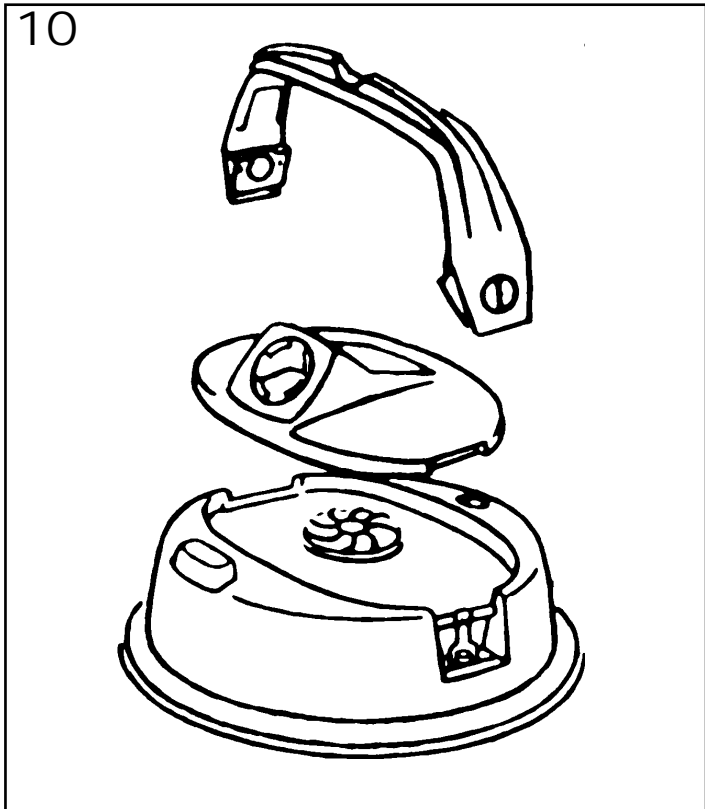
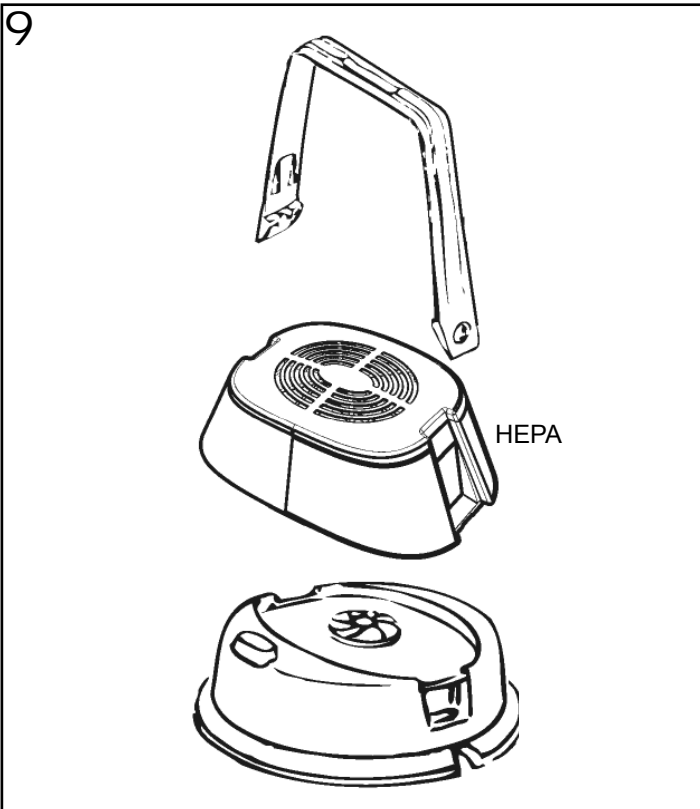
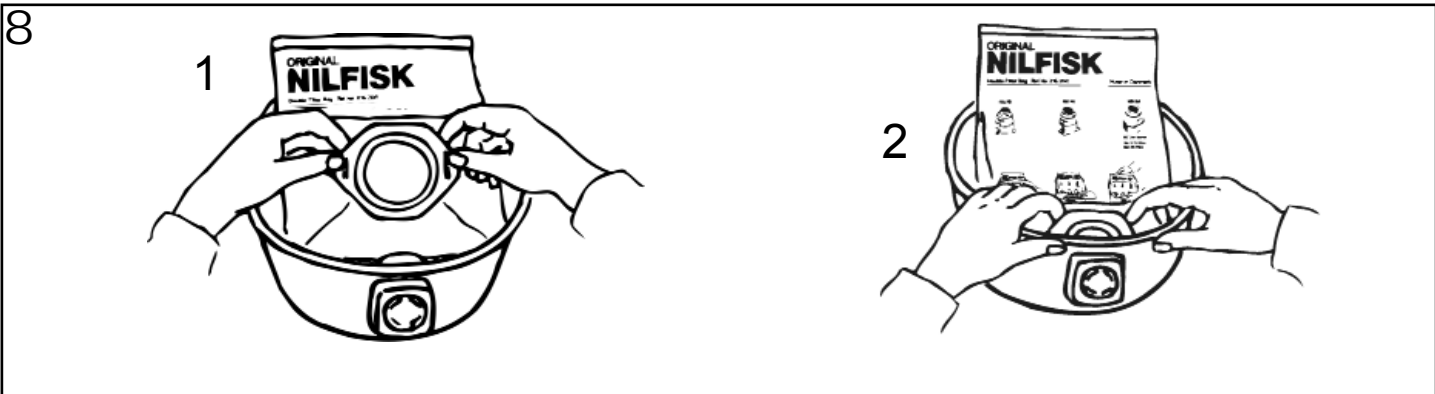
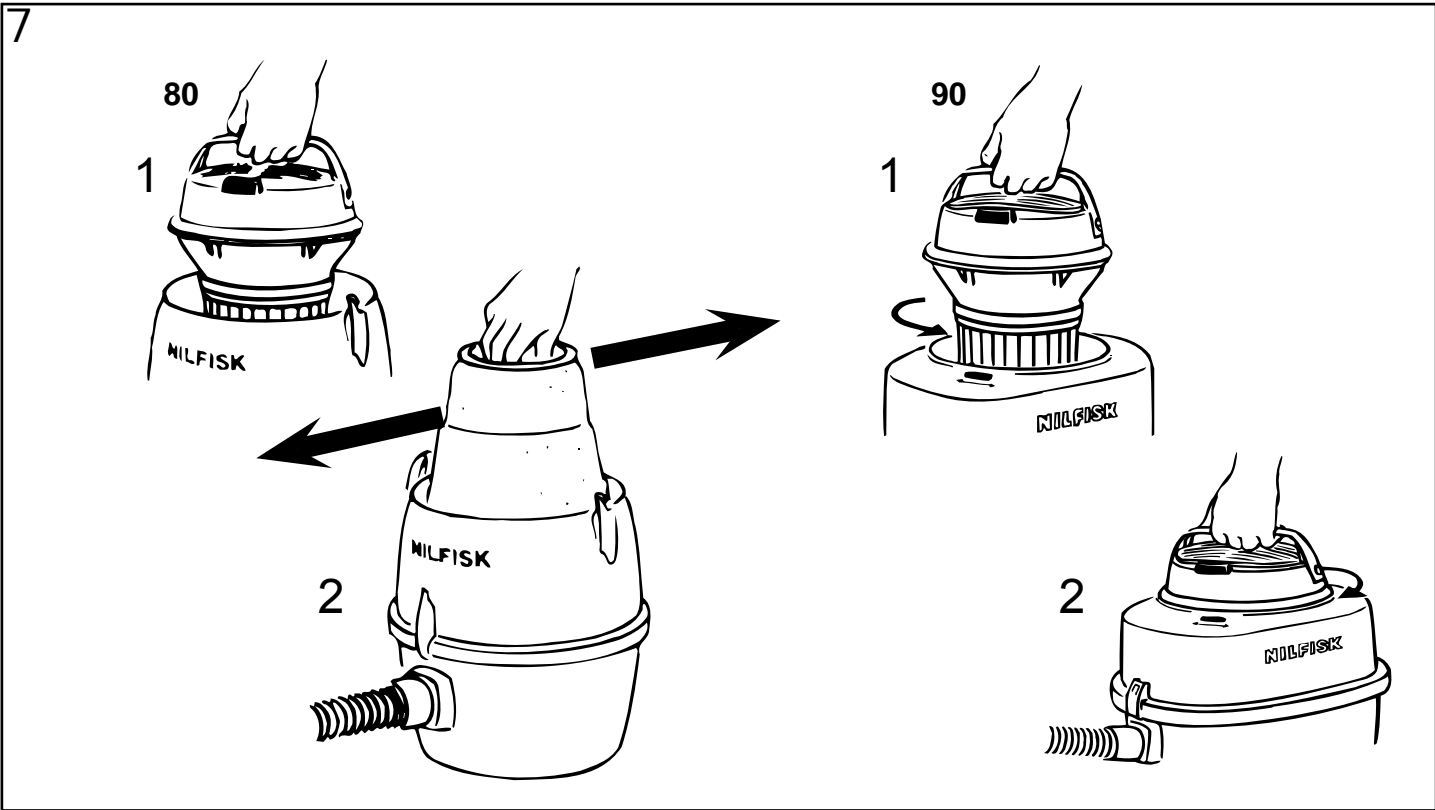


Instructions for use



CE





Ⓓ	Brugsanvisning	5 - 8
Ⓝ	Bruksanvisning	9 - 12
Ⓢ	Driftsinstruks	13 - 16
Ⓕ	Käyttöohje	17 - 20
Ⓔ	Instructions for use	21 - 24
Ⓣ	Bedienungsanleitung	25 - 29
Ⓕ	Mode d'emploi	30 - 34
Ⓝ	Gebruiksaanwijzing	35 - 39
Ⓔ	Instrucciones de utilización	40 - 44
Ⓟ	Instruções de utilização	45 - 49
Ⓘ	Istruzioni per l'uso	50 - 54
Ⓔ	Οδηγίες χρήσης	55 - 59
Ⓣ	işletme kılavuzu	60 - 65
Ⓔ	Kasutusjuhised	66 - 69
Ⓝ	Lietošanas instrukcijas	70 - 73
Ⓕ	Naudojimo instrukcija	74 - 77
Ⓟ	Instrukcja obsługi	78 - 82
Ⓒ	Návod k použití	83 - 86
Ⓔ	Návod na použitie	87 - 90
Ⓔ	Navodila za uporabo	91 - 95
Ⓕ	Használati utasítás	96 - 100
Ⓔ	Инструкция по применению	101 - 105
	Data	106 - 111
	CE Declaration	112 - 117

Szanowny Kliencie,



Dziękujemy za zakup odkurzacza Nilfisk.

Przed pierwszym użyciem urządzenia należy dokładnie przeczytać tę dokumentację. Instrukcję należy przechowywać w łatwo dostępnym miejscu.

Przeznaczenie

Urządzenie jest przeznaczone do użytku komercyjnego, np. w hotelach, szkołach, placówkach szpitalnych, zakładach przemysłowych, sklepach i biurach, tj. innego niż normalny użytek domowy. Tylko osoby korzystające z urządzenia mogą zapobiec wypadkom wynikającym z nieprawidłowej obsługi.

NALEŻY PRZECZYTAĆ WSZYSTKIE INSTRUKCJE BEZPIECZEŃSTWA I PRZESTRZEGAĆ ICH.

Urządzenie jest przeznaczone do zbierania suchego, niepalnego pyłu i kurzu. Wszelkie inne zastosowania stanowią nieprawidłowe użytkowanie. Producent nie ponosi żadnej odpowiedzialności za szkody powstałe w wyniku użytkowania urządzenia w taki sposób. Ryzyko takiego eksploatacji produktu ponosi wyłącznie użytkownik. Właściwa eksploatacja urządzenia obejmuje też prawidłową obsługę, serwisowanie i naprawy zgodnie z instrukcjami producenta.

Symbole użyte w celu oznaczenia instrukcji



OSTRZEŻENIE

Niebezpieczeństwo, które może prowadzić do poważnych obrażeń ciała i awarii.

Ważne ostrzeżenia



OSTRZEŻENIE

- Aby ograniczyć ryzyko wystąpienia pożaru, urazów lub porażenia prądem, przed uruchomieniem urządzenia należy zapoznać się z wszystkimi instrukcjami bezpieczeństwa oraz oznaczeniami ostrzegawczymi i zastosować się do nich. Dopóki odkurzacz jest wykorzystywany zgodnie z przeznaczeniem, jego

eksploatacja jest bezpieczna. W przypadku uszkodzenia podzespołów elektrycznych lub części mechanicznych odkurzacza lub jego akcesoriów, zanim będzie możliwe ich ponowne użycie, odkurzacz lub akcesoria muszą zostać naprawione przez odpowiedni punkt serwisowy lub producenta. Pozwoli to uchronić urządzenie przed dalszymi uszkodzeniami, a użytkownika przed ewentualnymi obrażeniami ciała.

- Aby ograniczyć ryzyko porażenia prądem elektrycznym, nie należy użytkować urządzenia na zewnątrz ani na mokrych powierzchniach.
- Urządzenie jest przeznaczone wyłącznie do użytku w pomieszczeniach.
- Urządzenie może być przechowywane wyłącznie w pomieszczeniach.
- Nie zbliżać włosów, luźnych ubrań, palców ani jakichkolwiek części ciała do otworów oraz ruchomych elementów. Nie wkładać niczego do otworów urządzenia i nie używać urządzenia, jeśli otwory są zablokowane. Usuwać z otworów kurz, kłaczki, włosy oraz wszystko, co mogłoby ograniczać przepływ powietrza.
- Dzieci należy pilnować, aby nie używały urządzenia do zabawy.
- Czynności związane z czyszczeniem i konserwacją nie

mogą być wykonywane przez dzieci bez nadzoru osób dorosłych.

- Należy zachować szczególną ostrożność podczas odkurzania schodów.
- Odkurzacz jest dostarczany z zamontowanym papierowym workiem na kurz. Nie należy nigdy używać odkurzacza bez prawidłowo zamontowanego worka na kurz.
- Jeśli odkurzacz nie działa prawidłowo lub został upuszczony, uszkodzony, zostawiony na świeżym powietrzu lub wrzucony do wody, należy oddać go do punktu serwisowego lub producenta.
- Nie należy w żaden sposób zmieniać ani modyfikować zabezpieczeń mechanicznych ani elektrycznych.
- operatorzy maszyn muszą zostać odpowiednio przeszkoleni w zakresie ich obsługi.

Połączenia elektryczne



OSTRZEŻENIE

- Przed użyciem odkurzacza upewnić się, że napięcie na tabliczce znamionowej odpowiada napięciu sieci zasilającej.
- Należy używać gniazda zasilania wyłącznie w sposób zgodny z jego przeznaczeniem.
- Nie zostawiać urządzenia bez nadzoru, jeśli jest podłączone do zasilania.
- Odłączyć je od gniazda, jeśli nie

będzie używane, a także przed konserwacją. Przed odłączeniem wyłączyć wszystkie funkcje.

- Nie odłączać od gniazda przez ciągnięcie za przewód. Aby odłączyć od gniazda, chwycić za wtyczkę, a nie za przewód.
- Nie należy uruchamiać odkurzacza, jeśli przewód lub wtyczka są uszkodzone. Regularnie sprawdzać przewód i wtyczkę pod kątem uszkodzeń. W celu uniknięcia ryzyka wszelkie uszkodzenia muszą zostać naprawione przez Nilfisk-Advance albo serwis autoryzowanego dystrybutora Nilfisk-Advance.
- Nie dotykać wtyczki ani przewodu zasilania mokrymi dłońmi.
- Nie ciągnąć ani nie przenosić urządzenia za przewód, nie używać przewodu jak uchwytu, nie przytrząskiwać przewodu drzwiami i nie przeciągać go wokół ostrych krawędzi czy naroży. Nie najeżdżać na przewód odkurzaczem. Nie zbliżać przewodu do rozgrzanych powierzchni.

Materiały niebezpieczne



OSTRZEŻENIE

Odkurzanie niebezpiecznych substancji może prowadzić do poważnych, a nawet śmiertelnych obrażeń.

Zabronione jest zbieranie materiałów wymienionych poniżej:

- Pyły niebezpieczne
- Gorące substancje (tłące się

niedopałki papierosów, gorący popiół itp.)

- Łatwopalne, wybuchowe i żrące ciecze (np. benzyna, rozpuszczalniki, kwasy, alkalia itp.)
- Łatwopalne, wybuchowe pyły (np. pyły magnezowe lub aluminiowe itp.)

Instrukcja obsługi

Zanim odkurzacz będzie gotowy do użytku, należy założyć wąż na zakrzywioną rurę, jak opisano w punkcie 5.

1 Uruchamianie/zatrzymywanie

1. Włożyć wtyczkę przewodu przeznaczoną dla urządzenia do gniazda silnika. Podłączyć przewód do gniazda ściennego.

Wcisnąć przycisk 1, aby uruchomić silnik.
Ponownie wcisnąć przycisk 1, aby zatrzymać silnik.

Po skończeniu odkurzania odłączyć przewód od gniazda ściennego.

Odłączanie przewodu

Aby na długo zachować trwałość przewodu, należy odłączyć go od silnika po każdym odkurzeniu, luźno zwiąć i chować.

2 Informacja

Nie owijać przewodu ciasno wokół silnika, ponieważ spowoduje to naprężenie przewodu i zmniejszenie trwałości.

3 Filtr Micro-Static

Szary filtr Micro-Static u góry silnika skutecznie przyciąga i zatrzymuje najmniejsze cząstki. Aby zagwarantować stałe oczyszczanie powietrza wylotowego i zapobiec przegrzewaniu silnika, należy regularnie wymieniać filtr. Filtr Micro-Static należy wymieniać po ok. 50 godzinach roboczych, co odpowiada jednemu rokowi użytkowania w warunkach domowych.

Wymiana

1. Za pomocą monety obrócić dwie śruby tak, żeby rowki ustawiły się pionowo.
2. Zwolnić uchwyt, delikatnie naciskając w dół w jego środkowej części. Dociskać, dopóki oba końce nie wyskoczą z wnętrza silnika.
3. Podnieść kratkę wylotu oraz filtr. Materiał dźwiękochłonny należy zostawić na wierzchu silnika.
4. Wyjąć szary filtr i założyć nowy. Założyć kratkę. Założyć

uchwyt na miejsce i zablokować, obracając śruby tak, żeby rowki ustawiły się poziomo.

4 Podłączanie węża

Włożyć złącze bagnetowe do wlotu ssącego i zablokować, obracając zgodnie z ruchem wskazówek zegara. W celu odłączenia węża należy wykonać tę procedurę odwrotnie.

5 Wąż i rury

1. Zakładanie węża na zakrzywioną rurę

Wsunąć wąż w zakrzywioną rurę i wyregulować jego położenie, obracając aż do zatrzaśnięcia blokad.

2. Zdejmowanie węża z zakrzywionej rury

Aby z łatwością usunąć zator, można zdjąć wąż z zakrzywionej rury.

Docisnąć jedną z blokad za pomocą śrubokrętu, jak pokazano. Przechylać blokadę, dopóki nie zostanie zwolniona. Powtórzyć dla drugiej blokady. Teraz można odłączyć wąż od zakrzywionej rury.

Modele z rurą teleskopową

Rura teleskopowa ma regulację długości.

3. Odblokować rurę, jak pokazano na schemacie, następnie wyciągnąć na żadaną długość.

4. Zablokować rurę, jak pokazano.

Wszystkie modele

5. Wsunąć zakrzywioną rurę do rury stalowej.

6 Regulacja siły zasysania

1. Do regulacji siły zasysania ssawki służy suwak na zakrzywionej rurze. Aby uzyskać maksymalną siłę zasysania, należy przesunąć suwak do przodu, zamykając wlot.
2. Podczas czyszczenia np. luźnych narzut lub zasłon można zmniejszyć siłę zasysania, przesuwając suwak do tyłu.

7 Wytrząsanie filtra

Aby utrzymywać siłę zasysania na stałym poziomie, należy dbać o czystość filtra przez regularne wytrząsanie. Filtra nie wolno myć ani szczotkować.

Wymywanie silnika 80

1. Trzymając uchwyt silnika, otworzyć górne zaczepy. Podnieść silnik.
2. Wyciągnąć filtr za płytkę dolną i delikatnie potrząsać nim na boki. W trakcie wytrząsania wąż musi być przytworzony do zbiornika.

Filtr można wyczyścić za pomocą odkurzacza.

Wymowanie silnika 90

1. Zdemontować silnik, obracając jego uchwyt w kierunku przeciwnym do ruchu wskazówek zegara. Podnieść silnik.

Opróżnianie zbiornika

Po wytrząśnięciu filtra i odłączeniu węża należy zwolnić dwa zaczepty i otworzyć zbiornik. Podnieść górną część zbiornika i opróżnić jego dolną część.

Montaż silnika 80

Podczas montażu silnika należy dopilnować, żeby wyłącznik znalazł się bezpośrednio nad wlotem ssącym zbiornika, a wtyczka była odwrócona do tyłu.

Montaż silnika 90

2. Ustawić silnik w taki sposób, żeby wyłącznik znajdował się naprzeciw oznaczenia montażowego na zbiorniku, a wtyczka była odwrócona do tyłu. Obracać silnik w kierunku przeciwnym do ruchu wskazówek zegara aż do zatrzaśnięcia. Jeśli obrócenie silnika nie spowodowało jego zatrzaśnięcia, należy nacisnąć czerwoną blokadę wewnątrz zbiornika w kierunku wskazanym strzałką.

8 Zasysanie do worka na kurz

Urządzenie jest dostarczane z dwuwarstwowymi, samodosuwającymi się workami na kurz. Aby zwolnić zbiornik, należy zdjąć dwa zaczepty i podnieść górną część z sekcją silnika/filtra. Założyć worek w sposób opisany poniżej:

1. Przekłuć perforowaną część worka i umieścić go w dolnym zbiorniku.
2. Naciągnąć plastikową płytkę worka na wlot ssący obie-
ma rękami. Ostrożnie rozłożyć worek. Założyć górny
zbiornik i zablokować dwa zaczepty.

Informacja

Wydajność zasysania zależy od wielkości i jakości worka na kurz. Należy używać wyłącznie oryginalnych worków Nilfisk. Korzystanie z worków innej firmy może ograniczać przepływ powietrza, co grozi przegrzewaniem silnika, a w następstwie jego uszkodzeniem.

9 Filtr wylotowy

Filtry wylotowe są stosowane w sytuacji, kiedy wymagane jest całkowicie czyste powietrze wylotowe. Filtr wylotowy jest montowany na silniku zamiast dyfuzora. Montaż filtra wylotowego jest łatwy, a wkład można wymieniać. Razem z filtrem wylotowym dostarczany jest specjalny uchwyt.

10 Przystawka wydmuchująca

Montaż

Zdjąć dyfuzor i pochłaniacz dźwięków (zob. strona 2)
Założyć adapter wydmuchu powietrza 11562000 na silnik.

Każdy z nich jest przytrzymywany nieruchomo przez uchwyt silnika.

Założyć przystawkę wydmuchującą na adaptery wydmuchu powietrza silnika.

Przed podłączeniem węża należy się upewnić, że jest czysty – włożyć na chwilę otwarty koniec węża do wlotu zbiornika przy włączonym silniku i potrząsnąć.

11 Konserwacja

Przechowywać odkurzacz w suchym miejscu. Łożyska silnika są fabrycznie nasmarowane i zostały zaprojektowane pod kątem nieprzerwanej pracy z dużym obciążeniem. Filtr należy wymieniać w zależności od przepracowanych godzin.

Szczegółowe informacje na temat serwisowania i konserwacji można uzyskać bezpośrednio od Nilfisk.

Tabliczka znamionowa

Model i numer seryjny urządzenia są podane na tabliczce znamionowej. Informacje te są niezbędne do zlecenia naprawy urządzenia. Poniżej prosimy wpisać model i numer seryjny urządzenia do wglądu w przyszłości.

Model	Numer seryjny
Rok wyprodukowania	Napięcie zasilania

12 Rozwiązywanie problemów

- **silnik się nie uruchamia**
 - bezpiecznik może być przepalony i wymagać wymiany.
 - przewód lub gniazdo ściennie mogą być wadliwe i wymagać sprawdzenia.
- **siła zasysania jest ograniczona**
 - worek na kurz może być pełny i wymagać wymiany, zob. strona 3.
 - filtr może być zapchany i wymagać wytrząśnięcia, zob. strona 3.
- **silnik nie pozostaje zablokowany na zbiorniku. Tylko 90**
 - Czerwona blokada w górnej części zbiornika jest w niewłaściwym położeniu. Nacisnąć blokadę w kierunku strzałki.

Gwarancja

Nilfisk udziela na odkurzacze do użytku domowego dwuletniej gwarancji. Przekazując odkurzacz lub akcesoria do naprawy, należy pamiętać o dołączeniu kopii dowodu zakupu.

Naprawy gwarancyjne są wykonywane pod następującymi warunkami:

- defekty są wynikiem wad materiałowych lub wadliwego

wykonania; (zwykłe zużycie, jak również niewłaściwe użytkowanie, nie podlegają roszczeniom gwarancyjnym);

- dokładnie przestrzegano zawartych tu instrukcji;
- naprawy lub próby napraw były podejmowane wyłącznie przez serwisantów przeszkolonych przez Nilfisk;
- stosowane były wyłącznie oryginalne akcesoria;
- produkt nie był niewłaściwie użytkowany, np. uderzany, narażany na działanie mrozu;
- odkurzacz nie był wypożyczony ani wykorzystywany do jakichkolwiek celów komercyjnych.

W razie wykrycia w czasie obowiązywania gwarancji wad produktu konieczne jest powiadomienie o tym fakcie firmy Nilfisk, która zaoferuje klientowi wedle własnego uznania naprawę wad, wymianę urządzenia lub zwrot ceny zakupu po otrzymaniu zwrotu urządzenia. Otwarcie obudowy urządzenia powoduje unieważnienie gwarancji. W takiej sytuacji dalsze reklamacje nie będą uwzględniane. Nie powoduje to utraty ustawowych praw konsumenta. Reklamacje w ramach gwarancji producenta składać należy u producenta. Odbywa się to bez uszczerbku dla ustawowych praw konsumenta.

Recykling odkurzacza



Materiały pakowe nadają się do recyklingu. Elementów opakowania nie należy wyrzucać wraz z innymi odpadami. Należy oddać je do recyklingu. Opakowanie można również zostawić bezpośrednio w punkcie Nilfisk, skąd zostanie przekazane do recyklingu.

Zgodnie z Dyrektywą 2012/19/WE w sprawie urządzeń elektrycznych i elektronicznych zużyte urządzenia muszą być składowane osobno i usuwane w bezpieczny dla środowiska sposób. Dalsze informacje dostępne są u przedstawicieli władz lokalnych oraz u dystrybutora.

DATA

POLSKI SPECYFIKACJE		GM 80 220-240V	GM 80 110-120V	GM 80 100V	G/GM 90 220-240V	G/GM 90 110-120V	G/GM 90 100V
Moc znamionowa	W	1200	1100	850	1200	1100	850
Moc maksymalna	W	1300	1200	950	1300	1200	950
Stopień ochrony (wilgoć, kurz)	-	IP40	IP40	IP40	IP40	IP40	IP40
Klasa ochronności (elektrycznej)	-	II □	II □	I	II □	II □	II □
Przepływ powietrza z wężem i rurą	l/s	38	38	33	38	38	33
Podciśnienie	kPa	20	20	18	20	20	18
Siła zasysania z założonym wężem	W	270	250	200	270	250	200
Poziom ciśnienia akustycznego L _{PA} (IEC 60335-2-69)	dB(A)	66 ±2	66 ±2	66 ±2	66 ±2	66 ±2	66 ±2
Poziom mocy akustycznej L _{WA} (IEC 60335-2-69)	dB(A)	79 ±2	79 ±2	79 ±2	79 ±2	79 ±2	79 ±2
Drgania ISO 5349 a _h	m/s ²	≤ 2,5	≤ 2,5	≤ 2,5	≤ 2,5	≤ 2,5	≤ 2,5
Filtr główny, mały	cm ²	-	-	-	800	800	800
Filtr główny, duży	cm ²	2100	2100	2100	2200	2200	2200
Filtr główny, materiał	typ	Bawełna	Bawełna	Bawełna	Bawełna	Bawełna	Bawełna
Filtr wylotowy, HEPA, powierzchnia	cm ²	3300	3300	3300	3300	3300	3300
Pojemność zbiornika	l	12,25	12,25	12,25	14,5	14,5	14,5
Ciężar	kg	8	8	8	8	8	8

Specyfikacje i parametry mogą zostać zmienione bez uprzedzenia.

ČESKÝ TECHNICKÉ ÚDAJE		GM 80 220-240V	GM 80 110-120V	GM 80 100V	G/GM 90 220-240V	G/GM 90 110-120V	G/GM 90 100V
Jmenovitý výkon	W	1200	1100	850	1200	1100	850
Max. výkon	W	1300	1200	950	1300	1200	950
Stupeň ochrany (vlhkosť, prach)	-	IP40	IP40	IP40	IP40	IP40	IP40
Stupeň ochrany krytem (elektrický)	-	II □	II □	I	II □	II □	II □
Prútok vzduchu s hadicou a trubicou	l/s	38	38	33	38	38	33
Podtlak	kPa	20	20	18	20	20	18
Sací výkon s hadicou	W	270	250	200	270	250	200
Hladina akustického tlaku L _{PA} (IEC 60335-2-69)	dB(A)	66 ±2	66 ±2	66 ±2	66 ±2	66 ±2	66 ±2
Hladina akustického výkonu L _{WA} (IEC 60335-2-69)	dB(A)	79 ±2	79 ±2	79 ±2	79 ±2	79 ±2	79 ±2
Vibratione dle ISO 5349 a _h	m/s ²	≤ 2,5	≤ 2,5	≤ 2,5	≤ 2,5	≤ 2,5	≤ 2,5
Plocha malého hlavného filtru	cm ²	-	-	-	800	800	800
Plocha veľkého hlavného filtru	cm ²	2100	2100	2100	2200	2200	2200
Materiál hlavného filtru	typ	Bavlna	Bavlna	Bavlna	Bavlna	Bavlna	Bavlna
Výstupní filtr HEPA, veľkosť plochy	cm ²	3300	3300	3300	3300	3300	3300
Objem nádoby	l	12,25	12,25	12,25	14,5	14,5	14,5
Hmotnosť	kg	8	8	8	8	8	8

Specifications and details are subject to change without prior notice.

SLOVENSKO ZNAČILNOSTI		GM 80 220-240V	GM 80 110-120V	GM 80 100V	G/GM 90 220-240V	G/GM 90 110-120V	G/GM 90 100V
Nazivna moč	W	1200	1100	850	1200	1100	850
Maksimalna moč	W	1300	1200	950	1300	1200	950
Vrsta zaščite (vlaga, prah)	-	IP40	IP40	IP40	IP40	IP40	IP40
Razred zaščite (električni)	-	II □	II □	I	II □	II □	II □
Pretok zraka skozi cev in cevki	l/sek	38	38	33	38	38	33
Vakuum	kPa	20	20	18	20	20	18
Moč sesanja s cevjo	W	270	250	200	270	250	200
Raven zvočnega pritiska L _{PA} (IEC 60335-2-69)	dB(A)	66 ±2	66 ±2	66 ±2	66 ±2	66 ±2	66 ±2
Raven moči zvoka L _{WA} (IEC 60335-2-69)	dB(A)	79 ±2	79 ±2	79 ±2	79 ±2	79 ±2	79 ±2
Vibracije ISO 5349 a _h	m/s ²	≤ 2,5	≤ 2,5	≤ 2,5	≤ 2,5	≤ 2,5	≤ 2,5
Glavni filter-mali	cm ²	-	-	-	800	800	800
Glavni filter-veliki	cm ²	2100	2100	2100	2200	2200	2200
Materiál glavnega filtra	tip	Bombaž	Bombaž	Bombaž	Bombaž	Bombaž	Bombaž
Izpušni filter, HEPA, površina	cm ²	3300	3300	3300	3300	3300	3300
Prostornina vsebnika	l	12,25	12,25	12,25	14,5	14,5	14,5
Teža	kg	8	8	8	8	8	8

Pridržujemo si pravico do spremembe specifikacij in podrobnosti brez predhodnega obvestila.

MAGYAR MŰSZAKI ADATOK		GM 80 220-240V	GM 80 110-120V	GM 80 100V	G/GM 90 220-240V	G/GM 90 110-120V	G/GM 90 100V
Névleges teljesítmény	W	1200	1100	850	1200	1100	850
Max. teljesítmény	W	1300	1200	950	1300	1200	950
Védelmi fokozat (nedvesség, por)	-	IP40	IP40	IP40	IP40	IP40	IP40
Védelmi osztály (elektromos)	-	II □	II □	I	II □	II □	II □
Légáramlás tömlővel és csővel	l/s	38	38	33	38	38	33
Vákuum	kPa	20	20	18	20	20	18
Szívóteljesítmény tömlővel	W	270	250	200	270	250	200
Hangnyomásszint L _{PA} (IEC 60335-2-69)	dB(A)	66 ±2	66 ±2	66 ±2	66 ±2	66 ±2	66 ±2
Hangteljesítményszint L _{WA} (IEC 60335-2-69)	dB(A)	79 ±2	79 ±2	79 ±2	79 ±2	79 ±2	79 ±2
Vibráció ISO 5349 a _h	m/s ²	≤ 2,5	≤ 2,5	≤ 2,5	≤ 2,5	≤ 2,5	≤ 2,5
Főszűrő, kicsi	cm ²	-	-	-	800	800	800
Főszűrő, nagy	cm ²	2100	2100	2100	2200	2200	2200
A főszűrő anyagátípus	type	Pamut	Pamut	Pamut	Pamut	Pamut	Pamut
Fűvőszűrő, HEPA, felszín nagysága	cm ²	3300	3300	3300	3300	3300	3300
Tartály mérete	l	12,25	12,25	12,25	14,5	14,5	14,5
Tömeg	kg	8	8	8	8	8	8

A műszaki adatok és részletek előzetes értesítés nélkül megváltozhatnak.

Deklaracja zgodności

My,

Niifisk-Advance A/S
Sognevej 1
DK-2605 Brøndby
DANIA

niniejszym oświadczamy, że produkt:

Marka	Opis	Model
VAC - Consumer - Dry	220-240 V, 110-120 V, 100 V	GM 80 / G/GM 90

spełnia wymogi poniższych norm:

Numer i wydanie	Tytuł
EN 60335-1:2012	Elektryczny sprzęt do użytku domowego i podobnego – Bezpieczeństwo użytkownika – Część 1: Wymagania ogólne.
EN 60335-2-69:2012	Elektryczny sprzęt do użytku domowego i podobnego – Bezpieczeństwo użytkownika – Część 2-2: Wymagania szczegółowe dotyczące odkurzaczy i urządzeń czyszczących zasysających wodę
EN 55014-1:2006 +A1:2009+A2:2011	Kompatybilność elektromagnetyczna – Wymagania dotyczące przyrządów powszechnego użytku, narzędzi elektrycznych i podobnych urządzeń – Część 1: Emisja
EN 55014-2:1997 +A1:2001+A2:2008	Kompatybilność elektromagnetyczna – Wymagania dotyczące przyrządów powszechnego użytku, narzędzi elektrycznych i podobnych urządzeń – Część 2: Odporność na zaburzenia elektromagnetyczne – Norma grupy wyrobów
EN 61000-3-2:2006 +A1:2009+A2:2009	Kompatybilność elektromagnetyczna (EMC) – Część 3-2: Poziomy dopuszczalny – Poziomy dopuszczalny emisji harmonicznych prądu (fazowy prąd zasilający odbiornika < lub = 16 A)
EN 61000-3-3:2013	Kompatybilność elektromagnetyczna (EMC) – Część 3-3: Dopuszczalne poziomy – Ograniczanie zmian napięcia, wahań napięcia i migotania światła w sieciach zasilających niskiego napięcia powodowanych przez odbiorniki o prądzie znamionowym < lub = 16 A przyłączane bezwarunkowo

Zgodnie z postanowieniami następujących aktów prawnych:

Dyrektywa niskonapięciowa 2006/95/WE
Dyrektywa EMC 2004/108/WE
Dyrektywa RoHS 2011/65/WE
Etykietowanie energetyczne odkurzaczy 665/2013/WE
Wymogi dotyczące ekoprojektu dla odkurzaczy 666/2013/WE

Hadsund 19-12-2014 Anton Sørensen
Senior Vice President – Global Operations

Miejsce	Data	Imię, nazwisko, stanowisko	Podpis

Izjava o skladnosti

Mi,

Niifisk-Advance A/S
Sognevej 1
DK-2605 Brøndby
DANSKA,

izjavljamo, da je izdelek:

Znamka	Opis	Model
VAC - Consumer - Dry	220-240V, 110-120V, 100V	GM 80 / G/GM 90

v skladu z naslednjimi standardi:

ID in različica	Naziv
EN 60335-1:2012	Gospodinjiski in podobni električni aparati – Varnost – 1. del: Splošne zahteve
EN 60335-2-69:2012	Gospodinjiski in podobni električni aparati – Varnost – 2-2. del: Posebne zahteve za sesalnike prahu in aparate za čiščenje s sesanjem vode
EN 55014-1:2006 +A1:2009+A2:2011	Elektromagnetna združljivost – Zahteve za gospodinjiske aparate, električna ročna orodja in podobne aparate – 1. del: Oddajanje
EN 55014-2:1997 +A1:2001+A2:2008	Elektromagnetna združljivost – Zahteve za gospodinjiske aparate, električna ročna orodja in podobne aparate – 2. del: Odpornost proti motnjam – Standard za proizvod
EN 61000-3-2:2006 +A1:2009+A2:2009	Elektromagnetna združljivost (EMC) – 3-2. del: Mejne vrednosti – Mejne vrednosti za oddajanje harmonskih tokov (vhodni tok opreme do vključno 16 A na fazo)
EN 61000-3-3:2013	Elektromagnetna združljivost (EMC) – 3-3. del: Mejne vrednosti – Omejitev vrednosti kolebanja napetosti in flikerja v nizkonapetostnih napajalnih sistemih za opremo z nazivnim tokom do 16 A na fazo in ni priključena pod posebnimi pogoji

V skladu z določili:

Direktive o nizki napetosti 2006/95/ES
Direktive o elektromagnetni združljivosti (EMC) 2004/108/ES
Direktive o omejevanju uporabe nekaterih nevarnih snovi 2011/65/ES
Delegirano uredbo Komisije (EU) št. 665/2013 o dopolnitvi Direktive 2010/30/EU v zvezi z označevanjem sesalnikov z energijskimi nalepkami 665/2013/ES
Uredbo Komisije (EU) št. 666/2013 o izvajanju Direktive 2009/125/ES glede zahtev za okoljsko primerno zasnovane sesalnike

Hadsund 19-12-2014 Anton Sørensen
Senior Vice President – Global Operations

Kraj	Datum	Ime in naziv	Podpis

Prohlášení o shodě

Společnost

Niifisk-Advance A/S
Sognevej 1
DK-2605 Brøndby
DÁNSKO

tímto výhradně prohlašuje, že výrobek:

Značka	Popis	Model
Vysavač – Domácí – Suché vysávání	220-240 V, 110-120 V, 100 V	GM 80 / G/GM 90

je ve shodě s následujícími normami:

ID a verze	Název
EN 60335-1:2012	Elektrické spotřebiče pro domácnost a podobné účely – Bezpečnost – Část 1: Obecné požadavky
EN 60335-2-69:2012	Elektrické spotřebiče pro domácnost a podobné účely – Bezpečnost – Část 2-2: Zvláštní požadavky na vysavače a ukliďovací spotřebiče vysávající vodu
EN 55014-1:2006 +A1:2009+A2:2011	Elektromagnetická kompatibilita – Požadavky na spotřebiče pro domácnost, elektrické nářadí a podobné přístroje – Část 1: Vyzařování
EN 55014-2:1997 +A1:2001+A2:2008	Elektromagnetická kompatibilita – Požadavky na spotřebiče pro domácnost, elektrické nářadí a podobné přístroje – Část 2: Odolnost – Norma skupiny výrobků
EN 61000-3-2:2006 +A1:2009+A2:2009	Elektromagnetická kompatibilita (EMC) – Část 3-2: Meze – Meze pro emisí harmonického proudu (zařízení se vstupním fázovým proudem ≤ 16 A)
EN 61000-3-3:2013	Elektromagnetická kompatibilita (EMC) – Část 3-3: Meze – Omezení změn napětí, kolísání napětí a fluktu v rozvodných sítích nízkého napětí pro zařízení se jmenovitým fázovým proudem ≤ 16 A, které není předmětem podmíněného připojení

Podle ustanovení:

Směrnice 2006/95/ES pro nízké napětí
Směrnice 2004/108/ES pro elektromagnetickou kompatibilitu
Směrnice RoHS 2011/65/ES
Nařízení 665/2013/ES pro energetické štítky vysavačů
Nařízení 666/2013/ES pro požadavky na ekodesign vysavačů

Hadsund 19-12-2014 Anton Sørensen
Senior Vice President – Global Operations

Místo	Datum	Název a funkce	Podpis

Megfelelőségi nyilatkozat

Mi, a

Niifisk-Advance A/S
Sognevej 1
DK-2605 Brøndby
DÁNIA

ezúton kijelentjük, hogy a termék:

Márka	Leírás	Modell
Porszívó - háztartási - száraz	220-240V, 110-120V, 100V	GM 80 / G/GM 90

megfelel az alábbi szabványoknak:

Azonosító és változat	Cím
EN 60335-1:2012	Háztartási és hasonló villamos készülékek - Biztonság - 1. rész: Általános követelmények
EN 60335-2-69:2012	Háztartási és hasonló villamos készülékek - Biztonság - 2-2 rész: Porszívókra és vízszívó tisztítókészülékekre vonatkozó speciális követelmények
EN 55014-1:2006+ A1:2009+A2:2011	Elektromágneses összeférhetőség - Háztartási készülékekkel, elektromos szerszámokkal és hasonló készülékekkel kapcsolatos követelmények - 1. rész: Kibocsátás
EN 55014-2:1997 +A1:2001+A2:2008	Elektromágneses összeférhetőség - Háztartási készülékekkel, elektromos szerszámokkal és hasonló készülékekkel kapcsolatos követelmények - 2. rész: Védettség - Termécsalád szabvány
EN 61000-3-2:2006 +A1:2009+A2:2009	Elektromágneses összeférhetőség (EMC) - 3-2. rész: Határértékek - Harmonikus áramösszetevők határértékei (készülék áramfelvétele < = 16 A fázisonként)
EN 61000-3-3:2013	Elektromágneses összeférhetőség (EMC) - 3-3. rész: Határértékek - A feszültség-változásokkal, feszültség-ingadozásokkal és a közhálózati kismegszakítógépek rendszerének vibrációs jelenségével kapcsolatos határértékek, fázisonként < = 16 A névleges áramú és feltételes engedélyezés alá nem eső készülékekre vonatkozóan

Az alábbi rendeletek alapján:

2006/95/EK irányelv a kisfeszültségű berendezésekről
2004/108/EK EMC irányelv
2011/65/EK RoHS irányelv
665/2013/EK porszívók energiatausítására
666/2013/EK Ecodesign követelmények a porszívókkal szemben

Hadsund 19-12-2014 Anton Sørensen
Senior Vice President – Global Operations

Hely	Dátum	Név és beosztás	Aláírás

Nilfisk

<http://www.nilfisk.com>

HEAD QUARTER

DENMARK

Nilfisk-Advance Group
Sognevej 25
DK-2605 Brøndby
Tel.: (+45) 4323 8100
E-mail: mail.com@nilfisk-advance.com

SALES COMPANIES

AUSTRALIA

Nilfisk-Advance Pty Ltd
Unit 1/13 Bessemer Street
Blacktown NSW 2148
Website: www.nilfisk.com.au

AUSTRIA

Nilfisk-Advance GmbH
Metzgerstrasse 68
5101 Bergheim bei Salzburg
Website: www.nilfisk.at

BELGIUM

Nilfisk-Advance n.v.s.a.
Riverside Business Park
Boulevard Internationalelaan 55
Bâtiment C3/C4 Gebouw
Bruxelles 1070
Website: www.nilfisk.be

CHILE

Nilfisk-Advance de Chile
San Alfonso 1462
Santiago
Website: www.nilfisk.com

CHINA

Nilfisk-Advance (Suzhou)
Building 18, Suchun Industrial Estate
Suzhou Industrial Park
215021 Suzhou
Website: www.nilfisk-cs.com

CZECH REPUBLIC

Nilfisk-Advance
VGP Park Horní Počernice
Do Čertous 1/2658
193 00 Praha 9
Website: www.nilfisk.cz

DENMARK

Nilfisk-Advance NORDIC A/S
Sognevej 25
2605 Brøndby
Tel.: (+45) 4323 4050
E-mail: kundeservice.dk@nilfisk.com

FINLAND

Nilfisk-Advance Oy Ab
Koskelontie 23 E
02920 Espoo
Website: www.nilfisk.fi

FRANCE

Nilfisk-Advance
26 Avenue de la Baltique
Villebon sur Yvette
91973 Courtabouef Cedex
Website: www.nilfisk.fr

GERMANY

Nilfisk-ALTO
eine Marke der Nilfisk-Advance GmbH
Guido-Oberdorfer-Straße 2-10
89287 Bellenberg
Website: www.nilfisk.de

GREECE

Nilfisk-Advance A.E.
Αναπαύσεως 29
Κορωπί Τ.Κ. 194 00
Website: www.nilfisk.gr

HOLLAND

Nilfisk-Advance
Versterkerstraat 5
1322 AN Almere
Website: www.nilfisk.nl

HUNGARY

Nilfisk-Advance Kereskedelmi Kft.
II. Rákóczi Ferenc út 10
2310 Szigetszentmiklos-Lakihegy
Website: www.nilfisk.hu

INDIA

Nilfisk-Advance India Limited
Pramukh Plaza, 'B' Wing, 4th floor, Unit No. 403
Cardinal Gracious Road, Chakala
Andheri (East) Mumbai 400 099
Website: www.nilfisk.com

IRELAND

Nilfisk-Advance
1 Stokes Place
St. Stephen's Green
Dublin 2
Website: www.nilfisk.com

ITALY

Nilfisk-Advance SpA
Strada Comunale della Braglia, 18
26862 Guardamiglio (LO)
Website: www.nilfisk.it

JAPAN

Nilfisk-Advance Inc.
1-6-6 Kita-shinyokohama, Kouhoku-ku
Yokohama, 223-0059
Website: www.nilfisk.com

MALAYSIA

Nilfisk-Advance Sdn Bhd
Sd 14, Jalan KIP 11
Taman Perindustrian KIP
Sri Damansara
52200 Kuala Lumpur
Website: www.nilfisk.com

MEXICO

Nilfisk-Advance de Mexico, S. de R.L. de C.V.
Agustín M. Chavez No. 1, PB oficina 004
Col. Centro de Ciudad Santa Fe
01210 Mexico, D.F.
Website: www.nilfisk.com

NEW ZEALAND

Nilfisk-Advance
Danish House
6 Rockridge Avenue
Penrose, Auckland 1135
Website: www.nilfisk.com

NORWAY

Nilfisk-Advance AS
Bjørnerudveien 24
1266 Oslo
Tel.: (+47) 22 75 17 70
Website: www.nilfisk.no

POLAND

Nilfisk-Advance Sp. Z.O.O.
ul. 3 Maja 8
05-800 Pruszków
Website: www.nilfisk.pl

PORTUGAL

Nilfisk-Advance
Sintra Business Park
Zona Industrial Da Brunheira
Edificio 1, 1º A
P2710-089 Sintra
Website: www.nilfisk.pt

RUSSIA

Нилфиск-Эдванс
127015 Москва
Вятская ул. 27, стр. 7
Россия
Website: www.nilfisk.ru

SLOVAKIA

Nilfisk-Advance s.r.o.
Bancíkovej 1/A
SK-821 03 Bratislava
Website: www.nilfisk.sk

SOUTH AFRICA

WAP South Africa
12 Newton Street
Spartan 1630
Website: www.nilfisk.com

SOUTH KOREA

Nilfisk-Advance Korea Co., Ltd
3F Duksoo B/D, 90 Seongsui-ro
Seongdong-gu, Seoul, Korea
www.nilfisk.co.kr

SPAIN

Nilfisk-Advance S.A.
Torre d'Ara, Planta 9
08302 Mataró
Barcelona
Website: www.nilfisk.es

SWEDEN

Nilfisk-Advance AB
Täljegårdsgatan 4
431 53 Möndal
Website: www.nilfisk-alto.se

SWITZERLAND

Nilfisk-Advance
Ringstrasse 19
Kircheberg/Industri Stelz
9500 Wil
Website: www.nilfisk-alto.ch

TAIWAN

Nilfisk-Advance Taiwan Branch
1F, No. 193, sec. 2, Xing Long Rd.
Taipei
Tel.: (+88) 6227 002 268
Website: www.nilfisk-alto.tw

THAILAND

Nilfisk-Advance Co. Ltd.
89 Soi Chokechai-Ruammitr
Viphavadee-Rangsit Road
Ladyao, Jatuchak, Bangkok 10900
Website: www.nilfisk.co.th

TURKEY

Nilfisk-Advance Prof. Tem Ek. Tic. A.Ş.
Serifali Mh. Bayraktar Bulv. Sehiti Sk. No:7
Umraniye, Istanbul
Tel.: +90 216 466 94 94
Website: www.nilfisk.com.tr

UNITED KINGDOM

Nilfisk Advance Ltd.
Nilfisk House
Bowerbank Way
Gilwilly Industrial Estate, Penrith
Cumbria CA11 9BQ
Tel: 01768 868995
Website: www.nilfisk.co.uk

UNITED ARAB EMIRATES

Nilfisk-Advance Middle East Branch
SAIF-Zone
P.O. Box 122298
Sharjah
Website: www.nilfisk.com

VIETNAM

Nilfisk-Advance Representative Office
No. 51 Doc Ngu Str.
Ba Dinh Dist.
Hanoi
Website: www.nilfisk.com