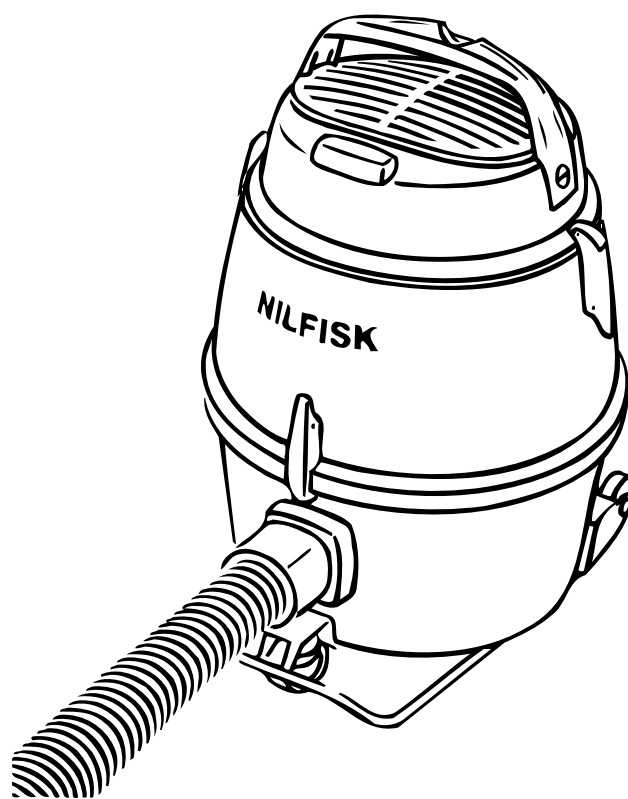


Nilfisk

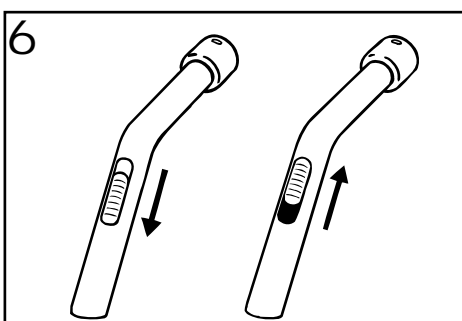
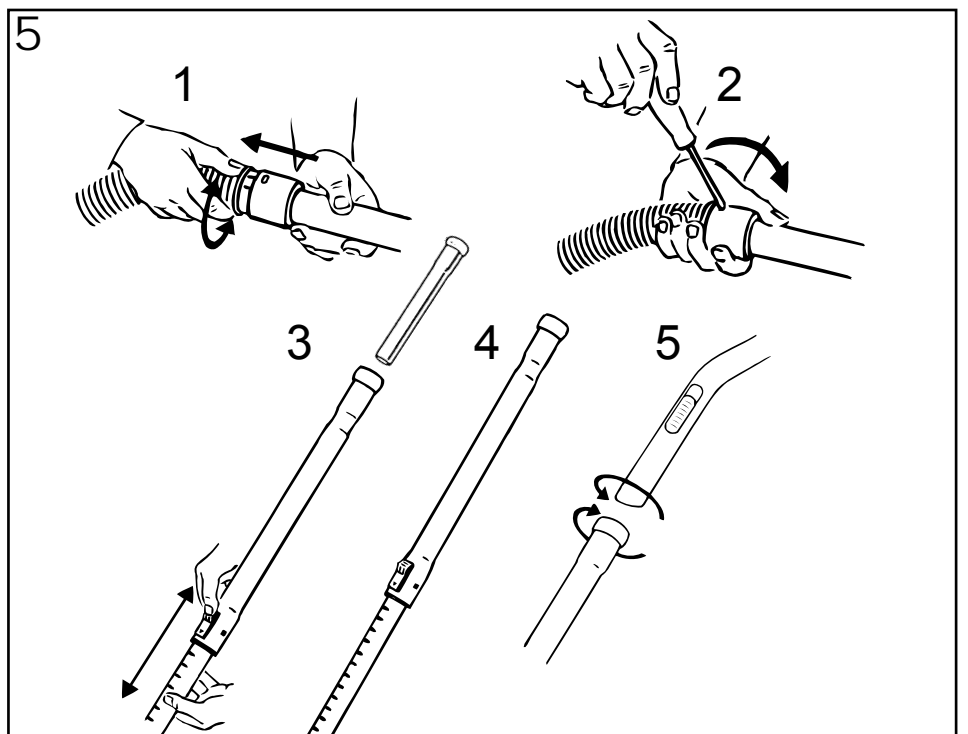
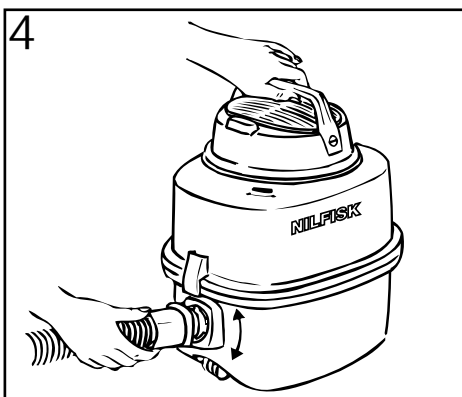
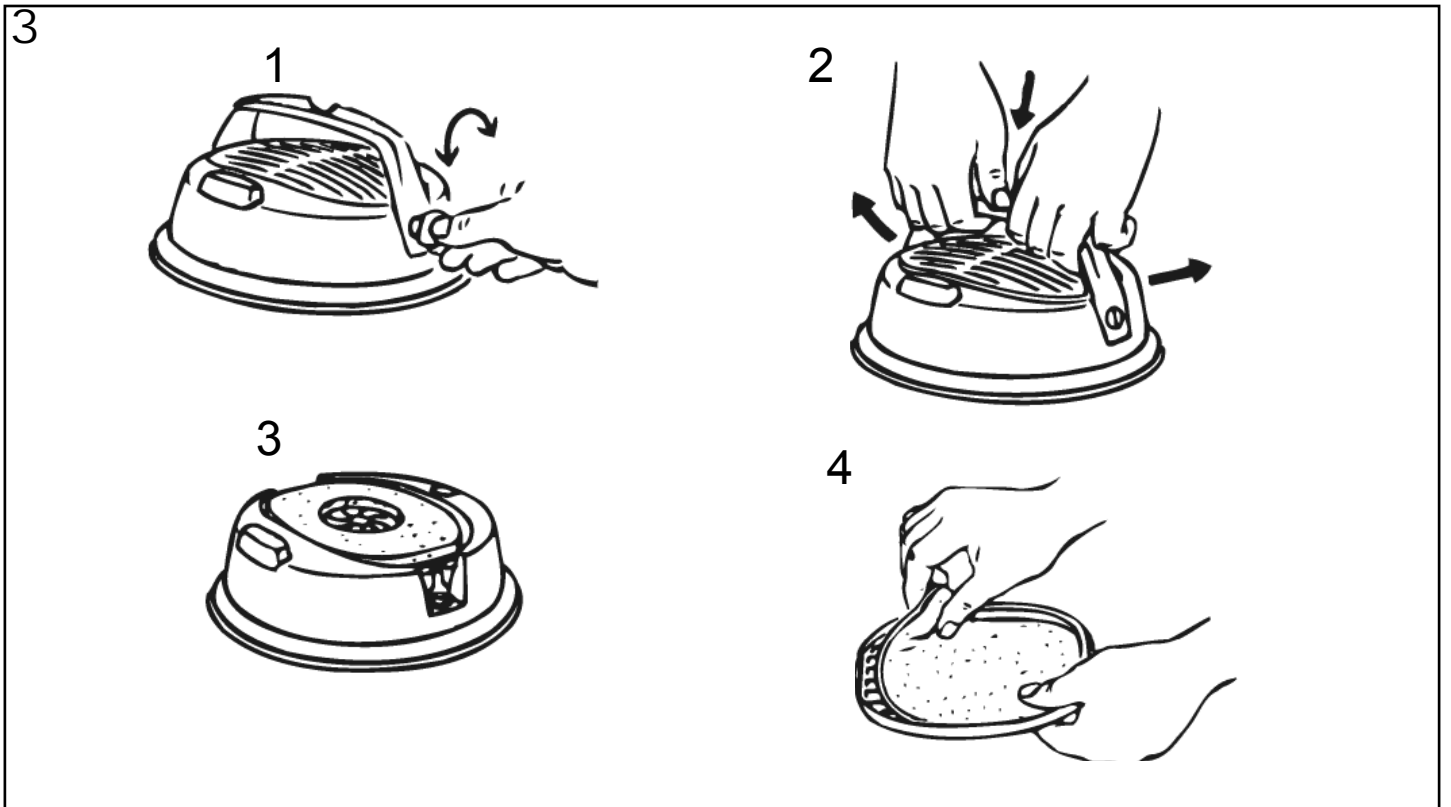
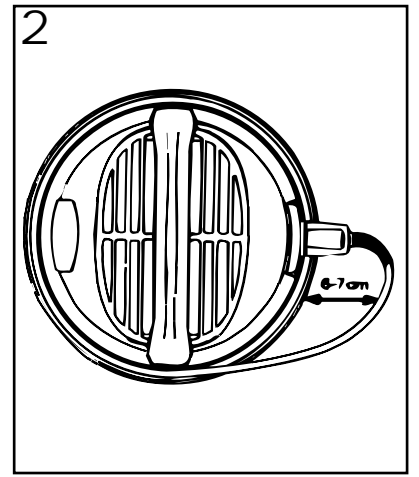
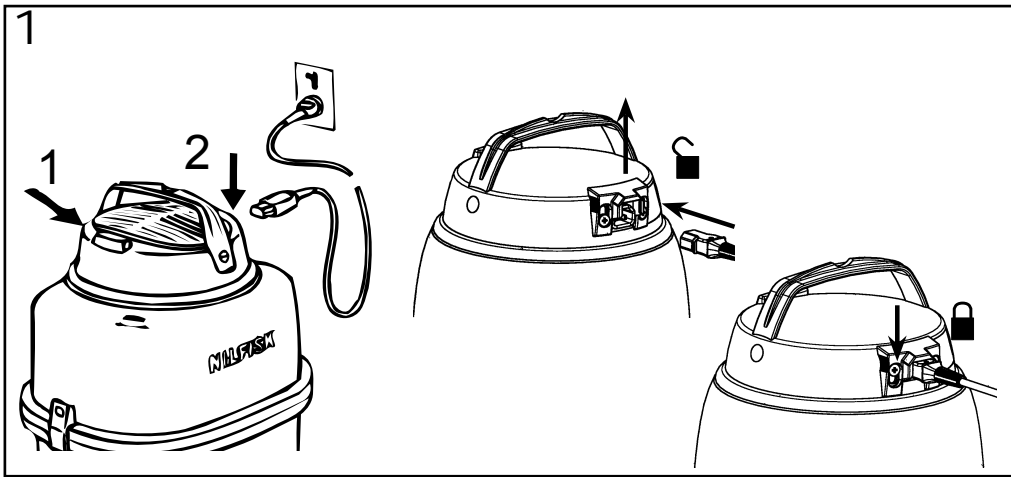
GM 80



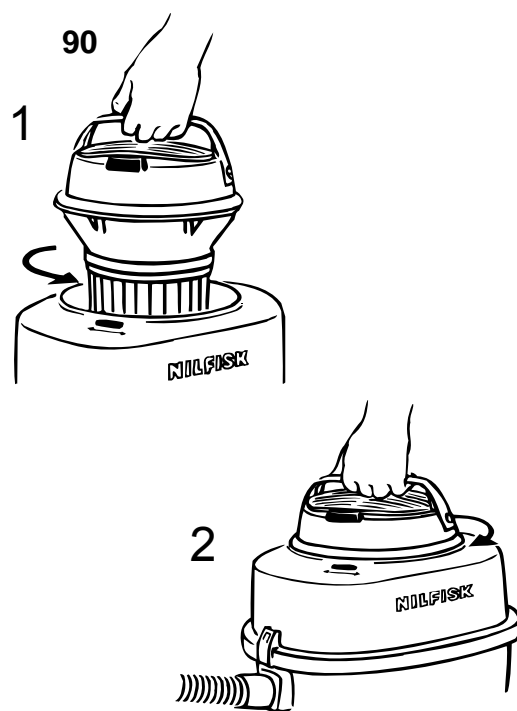
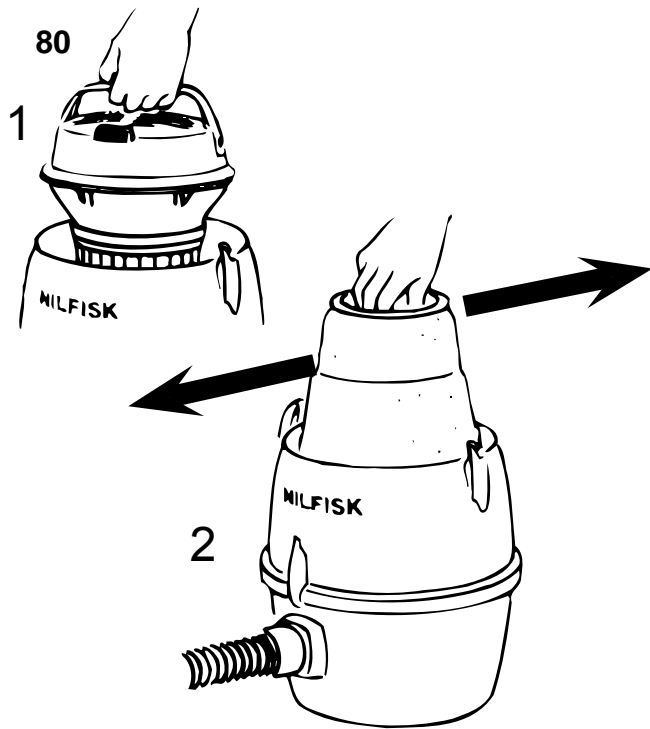
Instructions for use



CE



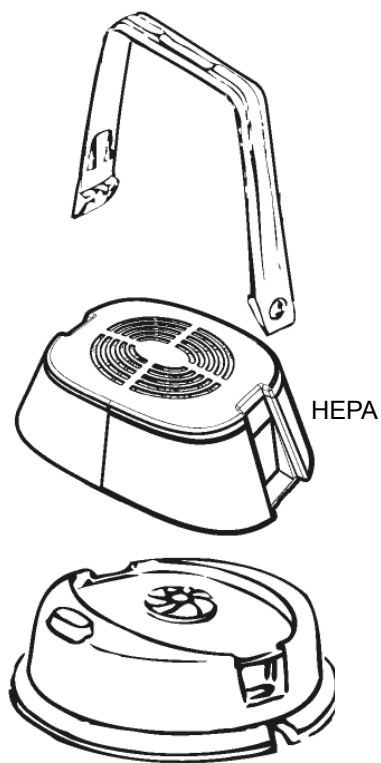
7



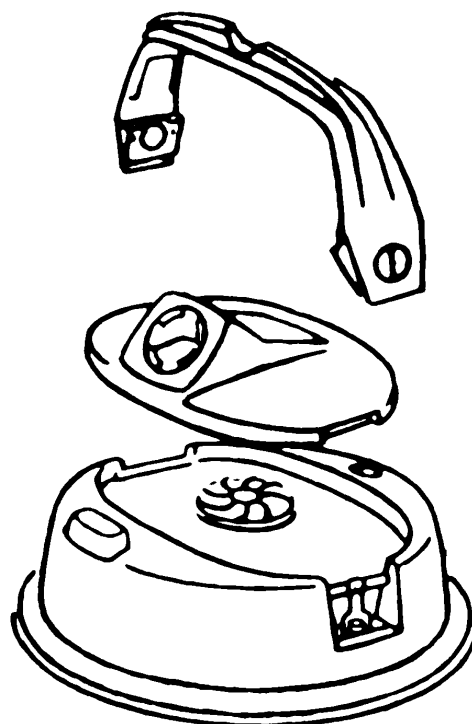
8



9



10



Ⓝ	Brugsanvisning	5 - 8
Ⓝ	Bruksanvisning	9 - 12
Ⓝ	Driftsinstruks	13 - 16
Ⓝ	Käyttöohje	17 - 20
Ⓝ	Instructions for use	21 - 24
Ⓝ	Bedienungsanleitung	25 - 29
Ⓝ	Mode d'emploi	30 - 34
Ⓝ	Gebruiksaanwijzing	35 - 39
Ⓝ	Instrucciones de utilización	40 - 44
Ⓝ	Instruções de utilização	45 - 49
Ⓝ	Istruzioni per l'uso	50 - 54
Ⓝ	Οδηγίες χρήσης	55 - 59
Ⓝ	işletme kılavuzu	60 - 65
Ⓝ	Kasutusjuhised	66 - 69
Ⓝ	Lietošanas instrukcijas	70 - 73
Ⓝ	Naudojimo instrukcija	74 - 77
Ⓝ	Instrukcja obsługi	78 - 82
Ⓝ	Návod k použití	83 - 86
Ⓝ	Návod na použitie	87 - 90
Ⓝ	Navodila za uporabo	91 - 95
Ⓝ	Használati utasítás	96 - 100
Ⓝ	Инструкция по применению	101 - 105
	Data	106 - 111
	CE Declaration	112 - 117

Spoštovani kupec Nilfisk



Čestitamo za nakup novega sesalnika znamke Nilfisk.

Pred prvo uporabo aparata pozorno preberite celoten dokument in ga obdržite pri roki.

Namen in predvidena uporaba

Ta stroj je namenjen za komercialno rabo, na primer v hotelih, šolah, bolnišnicah, tovarnah, trgovinah in pisarnah, torej ne za običajno gospodinjsko rabo v stanovanjskih objektih. Nesreče zaradi napačne uporabe lahko preprečijo le osebe, ki napravo uporabljajo.

PREBERITE IN UPOŠTEVAJTE VSA VARNOSTNA NAVODILA!

Ta naprava je primerna za sesanje suhega, nevnetljivega prahu.

Vsakršna drugačna uporaba se šteje za neprimerno uporabo. Proizvajalec ne prevzema nikakršne odgovornosti za morebitno škodo, ki bi nastala zaradi takšne uporabe. Odgovornost za nepravilno uporabo nosi uporabnik sam. Primerna uporaba vključuje tudi primerno rokovanje/delo, servisiranje in popravila, kot določa proizvajalec.

Oznake v navodilih



OPOZORILO

Nevarnost, ki lahko vodi do resnih poškodb in okvar.

Pomembna opozorila



OPOZORILO

- Za zmanjšanje tveganja za požar, električni udar ali poškodbo, pred uporabo, prosimo, preberite in upoštevajte vsa varnostna navodila in oznake za previdnost. Ta sesalnik je zasnovan tako, da je varen ob uporabi za navedene funkcije čiščenja. V kolikor pride do poškodbe električnih ali mehanskih delov, mora pred uporabo čistilnik in/ali dodatno opremo popraviti pristojni

servisni center ali proizvajalec, da se boste izognili nadaljnjim poškodbam naprave ali fizičnim poškodbam uporabnika.

- Za zmanjšanje tveganja električnega udara naprave ne uporabljajte zunaj ali na mokrih površinah.
- Ta naprava je namenjena le za notranjo uporabo.
- Napravo hranite izključno v zaprtih prostorih.
- Pazite, da lasje, ohlapna oblačila, prsti in drugi deli telesa ne bodo v bližini odprtih in premičnih delov. Ne vstavljajte predmetov v odprtine in ne uporabljajte naprave, če so odprtine zamašene. Pazite, da se v odprtinah ne nabere prah, kosmi, lasje in karkoli drugega, kar bi lahko oviralo pretok zraka.
- Otroci morajo biti pod nadzorom, da se ne bodo igrali z napravo.
- Čiščenja in uporabniškega vzdrževanja ne smejo izvajati otroci brez nadzora.
- Pri čiščenju na stopnicah bodite še posebej previdni.
- Sesalnik je dobavljen z vstavljenimi vrečkami za prah. Sesalnika ne uporabljajte brez pravilno vstavljenih vrečk za prah.
- Če čistilnik ne deluje ustrezno ali če je padel, je bil poškodovan, ste ga pustili zunaj ali je padel v vodo, ga vrnite v servisni center ali prodajalcu.

- Na mehanskih ali električnih varnostnih napravah ni dovoljeno izvajati sprememb ali modifikacij.
- Uporabniki morajo biti glede uporabe teh naprav primerno poučeni.

Električna povezava



OPOZORILO

- Pred uporabo naprave se prepričajte, da se na ploščici s tehničnimi podatki navedena napetost ujema z napetostjo v omrežju.
- Za priklop uporabite le primerne vtičnice.
- Naprave nikoli ne puščajte priklopljene na napajanje.
- Odklopite jo iz vtičnice, kadar je ne uporabljate in pred vzdrževanjem. Pred odklopom izključite vse krmilne mehанизme.
- Naprave ne izključujte tako, da izvlečete kabel. Za odklop primite vtič, ne kabla.
- Sesalnika ne uporabljajte, če na napajalnem kablu ali vtikaču opazite kakršno koli poškodbo. Redno preverjajte, da kabel in vtikač nista poškodovana. Če pride do poškodbe, lahko popravilo opravi samo podjetje Nilfisk-Advance ali pooblaščen servis podjetja Nilfisk-Advance, da ne bi prišlo do nevarnosti.
- Električnega kabla ali vtikača ne prijemajte z mokrimi rokami.
- Naprave ne vlecite in ne

prenašajte za kabel, kabla ne uporabljajte namesto ročaja, ne pripirajte kabla z vrati in ne zategujte kabla okrog ostrih robov ali vogalov. S čistilnikom ne zapeljite čez kabel. Kabel ne sme priti v bližino vročih površin.

Nevarne snovi



OPOZORILO

Sesanje nevarnih snovi lahko privede do resnih ali celo usodnih poškodb.

S čistilnikom ne smete posesati naslednjih snovi:

- nevarnega prahu
- vročih materialov (prižganih cigaret, vročega pepela itd.)
- vnetljivih, eksplozivnih, korozivnih tekočin (npr. bencin, topila, kisline, lužnine itd.)
- vnetljivega, eksplozivnega prahu (npr. magnezijevega ali aluminijevega prahu itd.)

Navodila za uporabo

Pred uporabo sesalnika za prah cev namestite na zavito cevko, kot je to opisano pod točko 5.

1 Zagon/zaustavitev

1. Vtikač kabla naprave namestite v vtičnico motorja. Kabel vključite v stensko vtičnico.

Pritisnite gumb 1. Za zagon motorja
Ponovno pritisnite gumb 1. za zaustavitev.

Po čiščenju izvlecite kabel iz vtičnice.

Izvlecite napajalni kabel

Za podaljšanje življenjske dobe kabla, ga po vsakokratnem čiščenju izklopite, narahlo navijte in shranite.

2 Opomba

Kabla ne navijajte preveč na tesno okrog ročaja, saj lahko tako navijanje kabel obremenjuje in občutno skrajša njegovo življenjsko dobo.

3 Mikrostatični filter

Sivi mikrostatični filter na vrhu motorja učinkovito privlači in zadržuje mikrodolge. Da bi zagotovili nenehno čiščenje izpušnega zraka in preprečili pregrevanje motorja, filter redno menjajte. Mikrostatični filter zamenjajte po približno 50 urah uporabe, kar ustreza enemu letu domače uporabe.

Zamenjava

1. S kovancem tako dolgo obračajte vijaka, da bosta njuni reži obrnjeni navpično.
2. Sprostite ročaj z rahlim pritiskom na njegovo sredino. Pritiskajte tako dolgo, da oba konca izstopita iz vdolbine na motorju.
3. Dvignite izpušno rešetko in filter. Material za vpijanje zvoka mora ostati na vrhu motorja.
4. Odstranite sivi filter in namestite novega. Zamenjajte rešetko. Namestite ročaj in ga zaklenite z vrtenjem vijakov v vodoravni položaj.

4 Priklop cevi

Namestite ročaj in ga zaklenite z vrtenjem vijakov v vodoravni položaj. Za odklop cevi postopajte v obratnem vrstnem redu.

5 Cev in povezava cevi

1. Namestitev cevi na zavito cevko

Cev vstavite v zavito cevko in jo vrtite tako dolgo, da bodo zaklepni vzvodi trdno na položajih.

2. Odstranjevanje cevi iz zavite cevke

Da bi lažje odstranili morebitno blokado, lahko cev odstranite iz zavite cevke.

Na enem izmed zaklepnih vzvodov uporabite izvijač tako, kot je prikazano na sliki. Nadaljujte tako dolgo, da bo zaklepni vzvod popustil.

To ponovite na ostalih zaklepnih vzvodih. Zavito cevko sedaj lahko ločite od cevi.

Modeli z izvlečno cevko

Izвлеčno cevko lahko prilagodite svoji višini.

3. Sprostite cevko, kot je prikazano na diagramu, in jo povlecite do zelene dolžine.
4. Zapnite cevko, kot je prikazano na sliki.

Vsi modeli

5. Zavito cevko potisnite v kovinsko cevko.

6 Regulacija moči sesanja

1. Moč sesanja se lahko regulira z ventilom z drsnikom na zaviti cevi. Moč sesanja je največja, ko je ventil potisnjen naprej in je odprtina zaprta.
2. Za čiščenje npr. posteljnine ali zaves zmanjšajte moč sesanja, tako da drsnik ventila povlečete nazaj.

7 Stresanje filtra

Da bi bila moč sesanja vedno na isti ravni, v rednem časovnem intervalu s stresanjem filtra poskrbite za njegovo brezhibno čistočo.

Filter se ne sme nikoli prati oziroma krtačiti.

Odstranjevanje motorja 80

1. Primate ročaj motorja in odprite zgornje zaponke. Dvignite motor.
2. Izvlecite filter za spodnji podstavek in ga nežno stresite v smeri levo-desno. Med tresenjem mora cev ostati pritrjena na vsebnik. Filter lahko očistite tudi s sesanjem.

Odstranjevanje motorja 90

1. Odstranite motor z vrtenjem njegovega ročaja v levo. Dvignite motor.

Praznjenje vsebnika

Ko ste stresli filter in odstranili cev, sprostite zaskočne zapuhe in odprite vsebnik. Dvignite zgornji del in izpraznite spodnji del vsebnika.

Zamenjava motorja 80

Pri montaži motorja se prepričajte, da je stikalo naravnost nad sesalno odprtino vsebnika in da je vtikač obrnjen nazaj.

Zamenjava motorja 90

2. Motor ponastavite tako, da bo stikalo za vklop/izklop v nasprotni smeri od označbe za montažo motorja na vsebniku in da bo stikalo obrnjeno nazaj. Motor tako dolgo obračajte v desno, da zaslišite razločen klik. Če se motor z vrtenjem ne bo zaskočil na pravilni položaj, pritisnite rdeči zaklepni vzvod znotraj vsebnika v smeri puščice.

8 Sesanje z vrečko za prah

Sesalniku so priložene dvoplastne samopritrdilne vrečke za prah. Če želite sprostiti vsebnik, odprite zapaha in dvignite zgornji del s predelom za motor/filter. Vrečko za prah namestite na sledeči način:

1. Predrite za to označeno mesto na vrečki in jo položite v spodnji vsebnik.
2. Plastični podstavek vrečke z obema rokama povlecite preko sesalne odprtine. Previdno razprite vrečko za prah. Zgornji vsebnik položite nazaj na prejšnje mesto in pritrdite zapaha.

Opomba

Učinkovitost sesanja je odvisna od velikosti in kakovosti vrečke za prah. Uporabljajte le originalne vrečke Nilfisk. Uporaba neoriginalnih vrečk in moten pretok zraka lahko povzročita pregrevanje motorja in poškodbo naprave.

9 Izpušni filter

Izpušni filtri se uporabljajo v primerih, ko mora izpušni zrak biti prečiščen. Izpušni filter je nameščen na vrhu motorja na lokaciji razpršilnika. Namestitev izpušnega filtra je enostavna, filter lahko menjujete. Izpušnemu filtru je priložen poseben ročaj.

10 Nastavek za razpihovanje

Namestitev

Odstranite razpršilnik in glušilnik zvoka (oglejte si stran 2) Adapter za razpihovanje 11562000 namestite na motor. Vsak izmed njih bo ostal na svojem mestu s pomočjo ročaja motorja.

Nastavek za razpihovanje namestite na adapter za razpihovanje na motorju.

Pred priključitvijo cevi se prepričajte, da je le-ta čista – njen odprti del za trenutek ob prižganem motorju vstavite v odprtino na vsebniku in jo stresite.

11 Vzdrževanje

Sesalnik vedno hranite na suhem. Ležaji v motorju so vnaprej podmazani in namenjeni dolgotrajnemu naporu delu. Glede na število ur delovanja je potrebna zamenjava filtra za prah. Za podrobnosti o servisu ali vzdrževanju, stopite neposredno v stik z Nilfisk.

Ploščica s specifikacijami

Številka modela in serijska številka naprave sta prikazani na ploščici s specifikacijami na napravi. Te podatke potrebujete pri naročanju popravila naprave. V prostor spodaj za prihodnjo uporabo zabeležite številko modela in serijsko številko naprave.

Model	Serijska številka
Leto izdelave	Napajalna napetost

12 Odpravljanje težav

- **motorja ni mogoče zagnati**
- morda je pregorela varovalka in jo je treba zamenjati.
- morda sta kabel ali vtičnica okvarjena in ju je

treba preveriti.

- **moč sesanja je zmanjšana**
- morda je vrečka za prah polna in jo je treba zamenjati, oglejte si stran 3.
- morda se je zamašil filter in ga je treba pretresti, oglejte si stran 3.
- **motor se ne zaskoči na pravilen položaj na vsebniku. samo 90**
- Rdeči zaklepni vzvod znotraj vrha vsebnika je na napačnem položaju. Potisnite vzvod v smeri puščice.

Garancija

Nilfisk daje 2 letno garancijo za sesalnike za prah za domačo uporabo. Če vaš sesalnik za prah ali dodatke izročite v popravilo, morate priložiti kopijo računa. Popravila v garanciji se izvedejo na podlagi naslednjih pogojev:

- da lahko okvare pripišemo napakam ali okvaram v materialih ali izdelavi. (garancija ne pokriva obrabe in raztrganja, kot tudi ne napačne uporabe).
- da so se navodila o uporabi v celoti upoštevala.
- da popravitel ni izvedel ali poskušal izvesti serviser, ki ni pooblaščen od podjetja Nilfisk.
- da je bil uporabljen samo originalni pribor.
- da aparat ni bil izpostavljen zlorabi kot so udarci, sunki ali zmrzal.
- da sesalnik za prah ni bil oddan v najem ali uporabljen komercialno za katerikoli drug namen.

V primeru poškodb, nastalih med veljavnostjo garancije in o katerih je bilo podjetje Nilfisk obveščeno, bo Nilfisk po lastni izbiri popravil poškodovane dele, izdelek zamenjal ali povrnil nakupno ceno ob vrnitvi izdelka. Odprtje ohišja enote izniči veljavnost garancije. Nadaljnji zahtevki na osnovi garancije niso mogoči. Na zakonske pravice stranke za garancijo to ne vpliva. Zahtevki garancije proizvajalca se naslovijo na proizvajalca. Na zakonske pravice za garancijo tudi to ne vpliva.

Recikliranje sesalnika



Embalažo je mogoče reciklirati. Prosimo, da komponente reciklirate in jih ne odvržete med gospodinjske odpadke. Embalažo lahko pustite tudi na mestu podjetja Nilfisk, kjer jo bodo oddali v ustrezen postopek recikliranja.

Kot je določeno v Evropski direktivi 2012/19/EC o starih električnih in elektronskih aparatih, je treba uporabljene naprave zbrati ločeno in jih ekološko reciklirati. Za dodatne informacije se obrnite na občinsko upravo ali na vašega najbližjega prodajalca.

POLSKI SPECYFIKACJE		GM 80 220-240V	GM 80 110-120V	GM 80 100V	G/GM 90 220-240V	G/GM 90 110-120V	G/GM 90 100V
Moc znamionowa	W	1200	1100	850	1200	1100	850
Moc maksymalna	W	1300	1200	950	1300	1200	950
Stopień ochrony (wilgoć, kurz)	-	IP40	IP40	IP40	IP40	IP40	IP40
Klasa ochronności (elektrycznej)	-	II □	II □	I	II □	II □	II □
Przepływ powietrza z wężem i rurą	l/s	38	38	33	38	38	33
Podciśnienie	kPa	20	20	18	20	20	18
Siła zasysania z założonym wężem	W	270	250	200	270	250	200
Poziom ciśnienia akustycznego L _{PA} (IEC 60335-2-69)	dB(A)	66 ±2	66 ±2	66 ±2	66 ±2	66 ±2	66 ±2
Poziom mocy akustycznej L _{WA} (IEC 60335-2-69)	dB(A)	79 ±2	79 ±2	79 ±2	79 ±2	79 ±2	79 ±2
Drgania ISO 5349 a _h	m/s ²	≤ 2,5	≤ 2,5	≤ 2,5	≤ 2,5	≤ 2,5	≤ 2,5
Filtr główny, mały	cm ²	-	-	-	800	800	800
Filtr główny, duży	cm ²	2100	2100	2100	2200	2200	2200
Filtr główny, materiał	typ	Bawełna	Bawełna	Bawełna	Bawełna	Bawełna	Bawełna
Filtr wylotowy, HEPA, powierzchnia	cm ²	3300	3300	3300	3300	3300	3300
Pojemność zbiornika	l	12,25	12,25	12,25	14,5	14,5	14,5
Ciężar	kg	8	8	8	8	8	8

Specyfikacje i parametry mogą zostać zmienione bez uprzedzenia.

ČESKY TECHNICKÉ ÚDAJE		GM 80 220-240V	GM 80 110-120V	GM 80 100V	G/GM 90 220-240V	G/GM 90 110-120V	G/GM 90 100V
Jmenovitý výkon	W	1200	1100	850	1200	1100	850
Max. výkon	W	1300	1200	950	1300	1200	950
Stupeň ochrany (vlhkosť, prach)	-	IP40	IP40	IP40	IP40	IP40	IP40
Stupeň ochrany krytem (elektrický)	-	II □	II □	I	II □	II □	II □
Prútok vzduchu s hadicou a trubicou	l/s	38	38	33	38	38	33
Podtlak	kPa	20	20	18	20	20	18
Sací výkon s hadicou	W	270	250	200	270	250	200
Hladina akustického tlaku L _{PA} (IEC 60335-2-69)	dB(A)	66 ±2	66 ±2	66 ±2	66 ±2	66 ±2	66 ±2
Hladina akustického výkonu L _{WA} (IEC 60335-2-69)	dB(A)	79 ±2	79 ±2	79 ±2	79 ±2	79 ±2	79 ±2
Vibratione dle ISO 5349 a _h	m/s ²	≤ 2,5	≤ 2,5	≤ 2,5	≤ 2,5	≤ 2,5	≤ 2,5
Plocha malého hlavného filtru	cm ²	-	-	-	800	800	800
Plocha veľkého hlavného filtru	cm ²	2100	2100	2100	2200	2200	2200
Materiál hlavného filtru	typ	Bavlna	Bavlna	Bavlna	Bavlna	Bavlna	Bavlna
Výstupní filtr HEPA, veľkosť plochy	cm ²	3300	3300	3300	3300	3300	3300
Objem nádoby	l	12,25	12,25	12,25	14,5	14,5	14,5
Hmotnosť	kg	8	8	8	8	8	8

Specifications and details are subject to change without prior notice.

SLOVENSKO ZNAČILNOSTI		GM 80 220-240V	GM 80 110-120V	GM 80 100V	G/GM 90 220-240V	G/GM 90 110-120V	G/GM 90 100V
Nazivna moč	W	1200	1100	850	1200	1100	850
Maksimalna moč	W	1300	1200	950	1300	1200	950
Vrsta zaščite (vlaga, prah)	-	IP40	IP40	IP40	IP40	IP40	IP40
Razred zaščite (električni)	-	II □	II □	I	II □	II □	II □
Pretok zraka skozi cev in cevki	l/sek	38	38	33	38	38	33
Vakuum	kPa	20	20	18	20	20	18
Moč sesanja s cevjo	W	270	250	200	270	250	200
Raven zvočnega pritiska L _{PA} (IEC 60335-2-69)	dB(A)	66 ±2	66 ±2	66 ±2	66 ±2	66 ±2	66 ±2
Raven moči zvoka L _{WA} (IEC 60335-2-69)	dB(A)	79 ±2	79 ±2	79 ±2	79 ±2	79 ±2	79 ±2
Vibracije ISO 5349 a _h	m/s ²	≤ 2,5	≤ 2,5	≤ 2,5	≤ 2,5	≤ 2,5	≤ 2,5
Glavni filter-mali	cm ²	-	-	-	800	800	800
Glavni filter-veliki	cm ²	2100	2100	2100	2200	2200	2200
Materiál glavnega filtra	tip	Bombaž	Bombaž	Bombaž	Bombaž	Bombaž	Bombaž
Izpušni filter, HEPA, površina	cm ²	3300	3300	3300	3300	3300	3300
Prostornina vsebnika	l	12,25	12,25	12,25	14,5	14,5	14,5
Teža	kg	8	8	8	8	8	8

Pridržujemo si pravico do spremembe specifikacij in podrobnosti brez predhodnega obvestila.

MAGYAR MŰSZAKI ADATOK		GM 80 220-240V	GM 80 110-120V	GM 80 100V	G/GM 90 220-240V	G/GM 90 110-120V	G/GM 90 100V
Névleges teljesítmény	W	1200	1100	850	1200	1100	850
Max. teljesítmény	W	1300	1200	950	1300	1200	950
Védelmi fokozat (nedvesség, por)	-	IP40	IP40	IP40	IP40	IP40	IP40
Védelmi osztály (elektromos)	-	II □	II □	I	II □	II □	II □
Légáramlás tömlővel és csővel	l/s	38	38	33	38	38	33
Vákuum	kPa	20	20	18	20	20	18
Szívóteljesítmény tömlővel	W	270	250	200	270	250	200
Hangnyomásszint L _{PA} (IEC 60335-2-69)	dB(A)	66 ±2	66 ±2	66 ±2	66 ±2	66 ±2	66 ±2
Hangteljesítményszint L _{WA} (IEC 60335-2-69)	dB(A)	79 ±2	79 ±2	79 ±2	79 ±2	79 ±2	79 ±2
Vibráció ISO 5349 a _h	m/s ²	≤ 2,5	≤ 2,5	≤ 2,5	≤ 2,5	≤ 2,5	≤ 2,5
Főszűrő, kicsi	cm ²	-	-	-	800	800	800
Főszűrő, nagy	cm ²	2100	2100	2100	2200	2200	2200
A főszűrő anyagátípus	type	Pamut	Pamut	Pamut	Pamut	Pamut	Pamut
Fűvívűző, HEPA, felszín nagysága	cm ²	3300	3300	3300	3300	3300	3300
Tartály mérete	l	12,25	12,25	12,25	14,5	14,5	14,5
Tömeg	kg	8	8	8	8	8	8

A műszaki adatok és részletek előzetes értesítés nélkül megváltozhatnak.

Deklaracja zgodności

My,

Niifisk-Advance A/S
Sognevej 1
DK-2605 Brøndby
DANIA

niniejszym oświadczamy, że produkt:

Marka	Opis	Model
VAC - Consumer - Dry	220-240 V, 110-120 V, 100 V	GM 80 / G/GM 90

spełnia wymogi poniższych norm:

Numer i wydanie	Tytuł
EN 60335-1:2012	Elektryczny sprzęt do użytku domowego i podobnego – Bezpieczeństwo użytkownika – Część 1: Wymagania ogólne.
EN 60335-2-69:2012	Elektryczny sprzęt do użytku domowego i podobnego – Bezpieczeństwo użytkownika – Część 2-2: Wymagania szczegółowe dotyczące odkurzaczy i urządzeń czyszczących zasysających wodę
EN 55014-1:2006 +A1:2009+A2:2011	Kompatybilność elektromagnetyczna – Wymagania dotyczące przyrządów powszechnego użytku, narzędzi elektrycznych i podobnych urządzeń – Część 1: Emisja
EN 55014-2:1997 +A1:2001+A2:2008	Kompatybilność elektromagnetyczna – Wymagania dotyczące przyrządów powszechnego użytku, narzędzi elektrycznych i podobnych urządzeń – Część 2: Odporność na zaburzenia elektromagnetyczne – Norma grupy wyrobów
EN 61000-3-2:2006 +A1:2009+A2:2009	Kompatybilność elektromagnetyczna (EMC) – Część 3-2: Poziomy dopuszczalny – Poziomy dopuszczalny emisji harmonicznych prądu (fazowy prąd zasilający odbiornika < lub = 16 A)
EN 61000-3-3:2013	Kompatybilność elektromagnetyczna (EMC) – Część 3-3: Dopuszczalne poziomy – Ograniczanie zmian napięcia, wahań napięcia i migotania światła w sieciach zasilających niskiego napięcia powodowanych przez odbiorniki o prądzie znamionowym < lub = 16 A przyłączane bezwarunkowo

Zgodnie z postanowieniami następujących aktów prawnych:

Dyrektywa niskonapięciowa 2006/95/WE
Dyrektywa EMC 2004/108/WE
Dyrektywa RoHS 2011/65/WE
Etykietowanie energetyczne odkurzaczy 665/2013/WE
Wymogi dotyczące ekoprojektu dla odkurzaczy 666/2013/WE

Hadsund 19-12-2014 Anton Sørensen
Senior Vice President – Global Operations

Miejsce	Data	Imię, nazwisko, stanowisko	Podpis

Izjava o skladnosti

Mi,

Niifisk-Advance A/S
Sognevej 1
DK-2605 Brøndby
DANSKA,

izjavljamo, da je izdelek:

Znamka	Opis	Model
VAC - Consumer - Dry	220-240V, 110-120V, 100V	GM 80 / G/GM 90

v skladu z naslednjimi standardi:

ID in različica	Naziv
EN 60335-1:2012	Gospodinjiski in podobni električni aparati – Varnost – 1. del: Splošne zahteve
EN 60335-2-69:2012	Gospodinjiski in podobni električni aparati – Varnost – 2-2. del: Posebne zahteve za sesalnike prahu in aparate za čiščenje s sesanjem vode
EN 55014-1:2006 +A1:2009+A2:2011	Elektromagnetna združljivost – Zahteve za gospodinjiske aparate, električna ročna orodja in podobne aparate – 1. del: Oddajanje
EN 55014-2:1997 +A1:2001+A2:2008	Elektromagnetna združljivost – Zahteve za gospodinjiske aparate, električna ročna orodja in podobne aparate – 2. del: Odpornost proti motnjam – Standard za proizvod
EN 61000-3-2:2006 +A1:2009+A2:2009	Elektromagnetna združljivost (EMC) – 3-2. del: Mejne vrednosti – Mejne vrednosti za oddajanje harmonskih tokov (vhodni tok opreme do vključno 16 A na fazo)
EN 61000-3-3:2013	Elektromagnetna združljivost (EMC) – 3-3. del: Mejne vrednosti – Omejitve vrednosti kolebanja napetosti in flikerja v nizkonapetostnih napajalnih sistemih za opremo z nazivnim tokom do 16 A na fazo in ni priključena pod posebnimi pogoji

V skladu z določili:

Direktive o nizki napetosti 2006/95/ES
Direktive o elektromagnetni združljivosti (EMC) 2004/108/ES
Direktive o omejevanju uporabe nekaterih nevarnih snovi 2011/65/ES
Delegirano uredbo Komisije (EU) št. 665/2013 o dopolnitvi Direktive 2010/30/EU v zvezi z označevanjem sesalnikov z energijskimi nalepkami 665/2013/ES
Uredbo Komisije (EU) št. 666/2013 o izvajanju Direktive 2009/125/ES glede zahtev za okoljsko primerno zasnovane sesalnike

Hadsund 19-12-2014 Anton Sørensen
Senior Vice President – Global Operations

Kraj	Datum	Ime in naziv	Podpis

Prohlášení o shodě

Společnost

Niifisk-Advance A/S
Sognevej 1
DK-2605 Brøndby
DÁNSKO

tímto výhradně prohlašuje, že výrobek:

Značka	Popis	Model
Vysavač – Domácí – Suché vysávání	220-240 V, 110-120 V, 100 V	GM 80 / G/GM 90

je ve shodě s následujícími normami:

ID a verze	Název
EN 60335-1:2012	Elektrické spotřebiče pro domácnost a podobné účely – Bezpečnost – Část 1: Obecné požadavky
EN 60335-2-69:2012	Elektrické spotřebiče pro domácnost a podobné účely – Bezpečnost – Část 2-2: Zvláštní požadavky na vysavače a ukliďovací spotřebiče vysávající vodu
EN 55014-1:2006 +A1:2009+A2:2011	Elektromagnetická kompatibilita – Požadavky na spotřebiče pro domácnost, elektrické nářadí a podobné přístroje – Část 1: Vyzařování
EN 55014-2:1997 +A1:2001+A2:2008	Elektromagnetická kompatibilita – Požadavky na spotřebiče pro domácnost, elektrické nářadí a podobné přístroje – Část 2: Odolnost – Norma skupiny výrobků
EN 61000-3-2:2006 +A1:2009+A2:2009	Elektromagnetická kompatibilita (EMC) – Část 3-2: Meze – Meze pro emisii harmonického proudu (zařízení se vstupním fázovým proudem ≤ 16 A)
EN 61000-3-3:2013	Elektromagnetická kompatibilita (EMC) – Část 3-3: Meze – Omezení změn napětí, kolísání napětí a fluktu v rozvodných sítích nízkého napětí pro zařízení se jmenovitým fázovým proudem ≤ 16 A, které není předmětem podmíněného připojení

Podle ustanovení:

Směrnice 2006/95/ES pro nízké napětí
Směrnice 2004/108/ES pro elektromagnetickou kompatibilitu
Směrnice RoHS 2011/65/ES
Nařízení 665/2013/ES pro energetické štítky vysavačů
Nařízení 666/2013/ES pro požadavky na ekodesign vysavačů

Hadsund 19-12-2014 Anton Sørensen
Senior Vice President – Global Operations

Místo	Datum	Název a funkce	Podpis

Megfelelőségi nyilatkozat

Mi, a

Niifisk-Advance A/S
Sognevej 1
DK-2605 Brøndby
DÁNIA

ezúton kijelentjük, hogy a termék:

Márka	Leírás	Modell
Porszívó - háztartási - száraz	220-240V, 110-120V, 100V	GM 80 / G/GM 90

megfelel az alábbi szabványoknak:

Azonosító és változat	Cím
EN 60335-1:2012	Háztartási és hasonló villamos készülékek - Biztonság - 1. rész: Általános követelmények
EN 60335-2-69:2012	Háztartási és hasonló villamos készülékek - Biztonság - 2-2 rész: Porszívókra és vízszívó tisztítókészülékekre vonatkozó speciális követelmények
EN 55014-1:2006+ A1:2009+A2:2011	Elektromágneses összeférhetőség - Háztartási készülékekkel, elektromos szerszámokkal és hasonló készülékekkel kapcsolatos követelmények - 1. rész: Kibocsátás
EN 55014-2:1997 +A1:2001+A2:2008	Elektromágneses összeférhetőség - Háztartási készülékekkel, elektromos szerszámokkal és hasonló készülékekkel kapcsolatos követelmények - 2. rész: Védettség - Termécsalád szabvány
EN 61000-3-2:2006 +A1:2009+A2:2009	Elektromágneses összeférhetőség (EMC) - 3-2. rész: Határértékek - Harmonikus áramösszetevők határértékei (készülék áramfelvétele < = 16 A fázisonként)
EN 61000-3-3:2013	Elektromágneses összeférhetőség (EMC) - 3-3. rész: Határértékek - A feszültség-változásokkal, feszültség-ingadozásokkal és a közhálózati károsító hatású rendszerek vibrációs jelenségével kapcsolatos határértékek, fázisonként < = 16 A névleges áramú és feltételes engedélyezés alá nem eső készülékekre vonatkozóan

Az alábbi rendeletek alapján:

2006/95/EK irányelv a kisfeszültségű berendezésekről
2004/108/EK EMC irányelv
2011/65/EK RoHS irányelv
665/2013/EK porszívók energiatausítására
666/2013/EK Ecodesign követelmények a porszívókkal szemben

Hadsund 19-12-2014 Anton Sørensen
Senior Vice President – Global Operations

Hely	Dátum	Név és beosztás	Aláírás

Nilfisk

<http://www.nilfisk.com>

HEAD QUARTER

DENMARK

Nilfisk-Advance Group
Sognevej 25
DK-2605 Brøndby
Tel.: (+45) 4323 8100
E-mail: mail.com@nilfisk-advance.com

SALES COMPANIES

AUSTRALIA

Nilfisk-Advance Pty Ltd
Unit 1/13 Bessemer Street
Blacktown NSW 2148
Website: www.nilfisk.com.au

AUSTRIA

Nilfisk-Advance GmbH
Metzgerstrasse 68
5101 Bergheim bei Salzburg
Website: www.nilfisk.at

BELGIUM

Nilfisk-Advance n.v.s.a.
Riverside Business Park
Boulevard Internationalelaan 55
Bâtiment C3/C4 Gebouw
Bruxelles 1070
Website: www.nilfisk.be

CHILE

Nilfisk-Advance de Chile
San Alfonso 1462
Santiago
Website: www.nilfisk.com

CHINA

Nilfisk-Advance (Suzhou)
Building 18, Suchun Industrial Estate
Suzhou Industrial Park
215021 Suzhou
Website: www.nilfisk-cs.com

CZECH REPUBLIC

Nilfisk-Advance
VGP Park Horní Počernice
Do Čertous 1/2658
193 00 Praha 9
Website: www.nilfisk.cz

DENMARK

Nilfisk-Advance NORDIC A/S
Sognevej 25
2605 Brøndby
Tel.: (+45) 4323 4050
E-mail: kundeservice.dk@nilfisk.com

FINLAND

Nilfisk-Advance Oy Ab
Koskelontie 23 E
02920 Espoo
Website: www.nilfisk.fi

FRANCE

Nilfisk-Advance
26 Avenue de la Baltique
Villebon sur Yvette
91973 Courtabouef Cedex
Website: www.nilfisk.fr

GERMANY

Nilfisk-ALTO
eine Marke der Nilfisk-Advance GmbH
Guido-Oberdorfer-Straße 2-10
89287 Bellenberg
Website: www.nilfisk.de

GREECE

Nilfisk-Advance A.E.
Αναπαύσεως 29
Κορωπί Τ.Κ. 194 00
Website: www.nilfisk.gr

HOLLAND

Nilfisk-Advance
Versterkerstraat 5
1322 AN Almere
Website: www.nilfisk.nl

HUNGARY

Nilfisk-Advance Kereskedelmi Kft.
II. Rákóczi Ferenc út 10
2310 Szigetszentmiklos-Lakihegy
Website: www.nilfisk.hu

INDIA

Nilfisk-Advance India Limited
Pramukh Plaza, 'B' Wing, 4th floor, Unit No. 403
Cardinal Gracious Road, Chakala
Andheri (East) Mumbai 400 099
Website: www.nilfisk.com

IRELAND

Nilfisk-Advance
1 Stokes Place
St. Stephen's Green
Dublin 2
Website: www.nilfisk.com

ITALY

Nilfisk-Advance SpA
Strada Comunale della Braglia, 18
26862 Guardamiglio (LO)
Website: www.nilfisk.it

JAPAN

Nilfisk-Advance Inc.
1-6-6 Kita-shinyokohama, Kouhoku-ku
Yokohama, 223-0059
Website: www.nilfisk.com

MALAYSIA

Nilfisk-Advance Sdn Bhd
Sd 14, Jalan KIP 11
Taman Perindustrian KIP
Sri Damansara
52200 Kuala Lumpur
Website: www.nilfisk.com

MEXICO

Nilfisk-Advance de Mexico, S. de R.L. de C.V.
Agustín M. Chavez No. 1, PB oficina 004
Col. Centro de Ciudad Santa Fe
01210 Mexico, D.F.
Website: www.nilfisk.com

NEW ZEALAND

Nilfisk-Advance
Danish House
6 Rockridge Avenue
Penrose, Auckland 1135
Website: www.nilfisk.com

NORWAY

Nilfisk-Advance AS
Bjørnerudveien 24
1266 Oslo
Tel.: (+47) 22 75 17 70
Website: www.nilfisk.no

POLAND

Nilfisk-Advance Sp. Z.O.O.
ul. 3 Maja 8
05-800 Pruszków
Website: www.nilfisk.pl

PORTUGAL

Nilfisk-Advance
Sintra Business Park
Zona Industrial Da Brunheira
Edifício 1, 1º A
P2710-089 Sintra
Website: www.nilfisk.pt

RUSSIA

Нилфиск-Эдванс
127015 Москва
Вятская ул. 27, стр. 7
Россия
Website: www.nilfisk.ru

SLOVAKIA

Nilfisk-Advance s.r.o.
Bancíkovej 1/A
SK-821 03 Bratislava
Website: www.nilfisk.sk

SOUTH AFRICA

WAP South Africa
12 Newton Street
Spartan 1630
Website: www.nilfisk.com

SOUTH KOREA

Nilfisk-Advance Korea Co., Ltd
3F Duksoo B/D, 90 Seongsui-ro
Seongdong-gu, Seoul, Korea
www.nilfisk.co.kr

SPAIN

Nilfisk-Advance S.A.
Torre d'Ara, Planta 9
08302 Mataró
Barcelona
Website: www.nilfisk.es

SWEDEN

Nilfisk-Advance AB
Täljegårdsgatan 4
431 53 Möndal
Website: www.nilfisk-alto.se

SWITZERLAND

Nilfisk-Advance
Ringstrasse 19
Kircheberg/Industri Stelz
9500 Wil
Website: www.nilfisk-alto.ch

TAIWAN

Nilfisk-Advance Taiwan Branch
1F, No. 193, sec. 2, Xing Long Rd.
Taipei
Tel.: (+88) 6227 002 268
Website: www.nilfisk-alto.tw

THAILAND

Nilfisk-Advance Co. Ltd.
89 Soi Chochechai-Ruammitr
Viphavadee-Rangsit Road
Ladyao, Jatuchak, Bangkok 10900
Website: www.nilfisk.co.th

TURKEY

Nilfisk-Advance Prof. Tem Ek. Tic. A.Ş.
Serifali Mh. Bayraktar Bulv. Sehik Sk. No:7
Umraniye, Istanbul
Tel.: +90 216 466 94 94
Website: www.nilfisk.com.tr

UNITED KINGDOM

Nilfisk Advance Ltd.
Nilfisk House
Bowerbank Way
Gilwilly Industrial Estate, Penrith
Cumbria CA11 9BQ
Tel: 01768 868995
Website: www.nilfisk.co.uk

UNITED ARAB EMIRATES

Nilfisk-Advance Middle East Branch
SAIF-Zone
P.O. Box 122298
Sharjah
Website: www.nilfisk.com

VIETNAM

Nilfisk-Advance Representative Office
No. 51 Doc Ngu Str.
Ba Dinh Dist.
Hanoi
Website: www.nilfisk.com