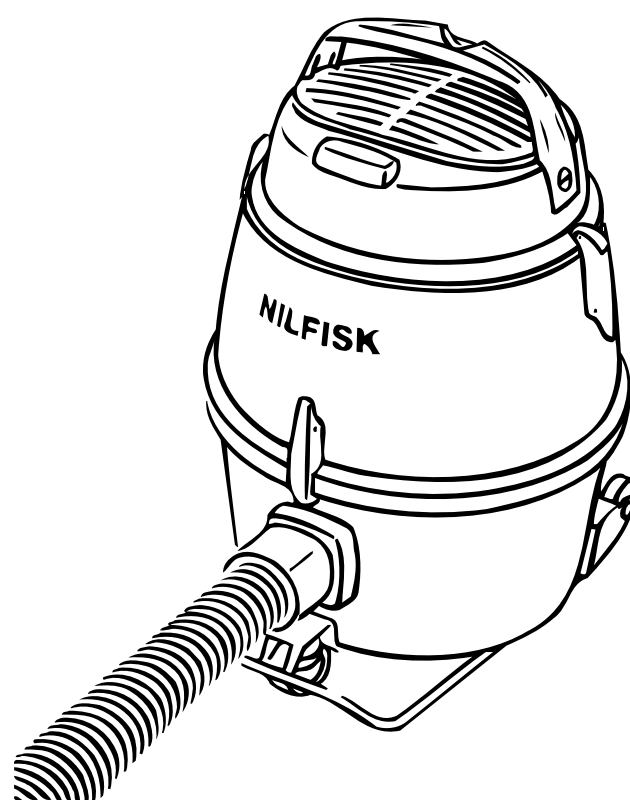


Nilfisk

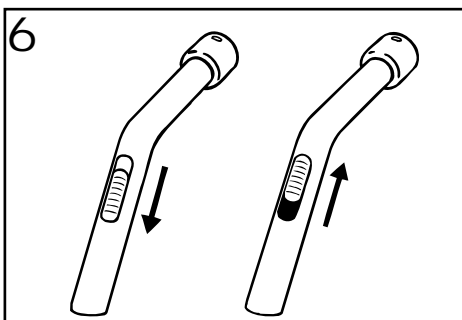
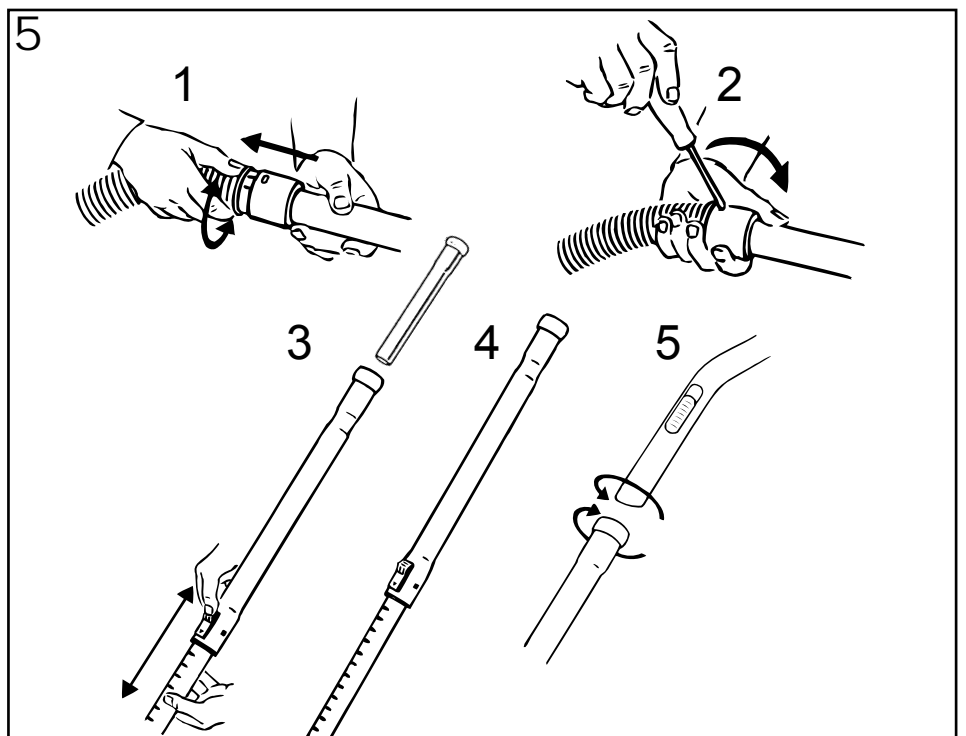
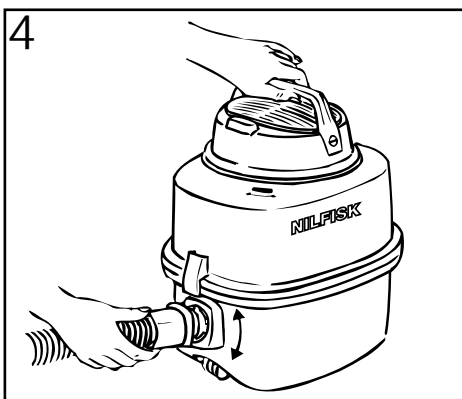
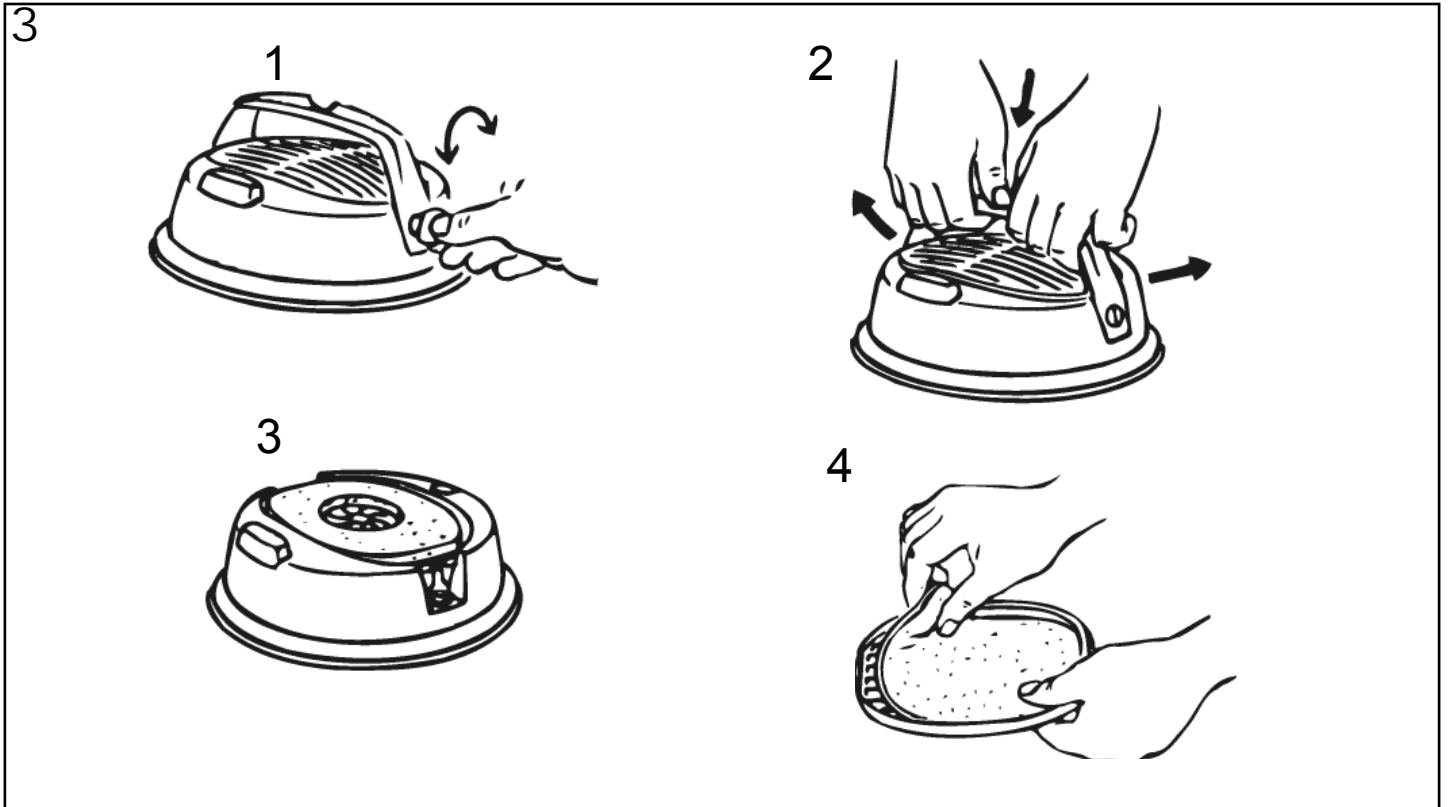
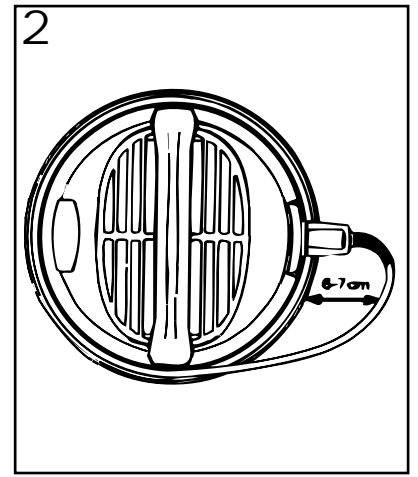
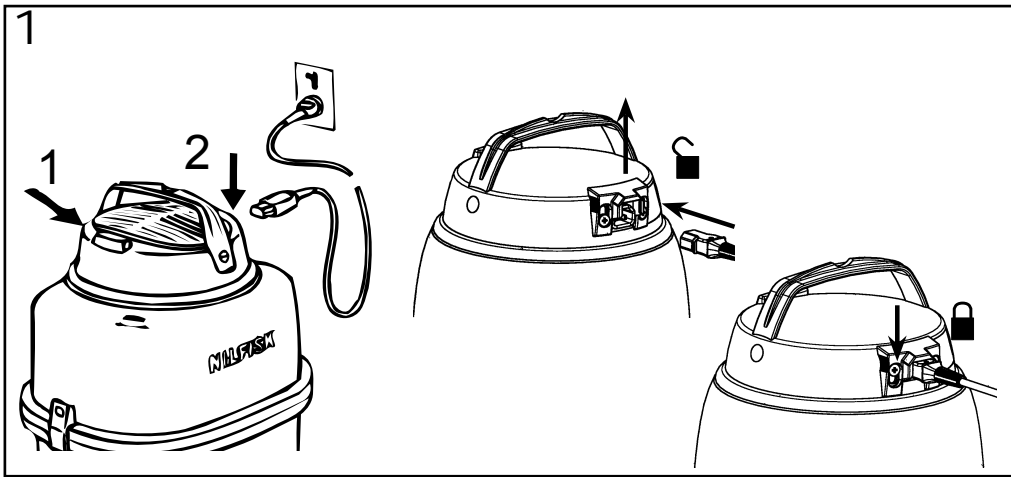
GM 80

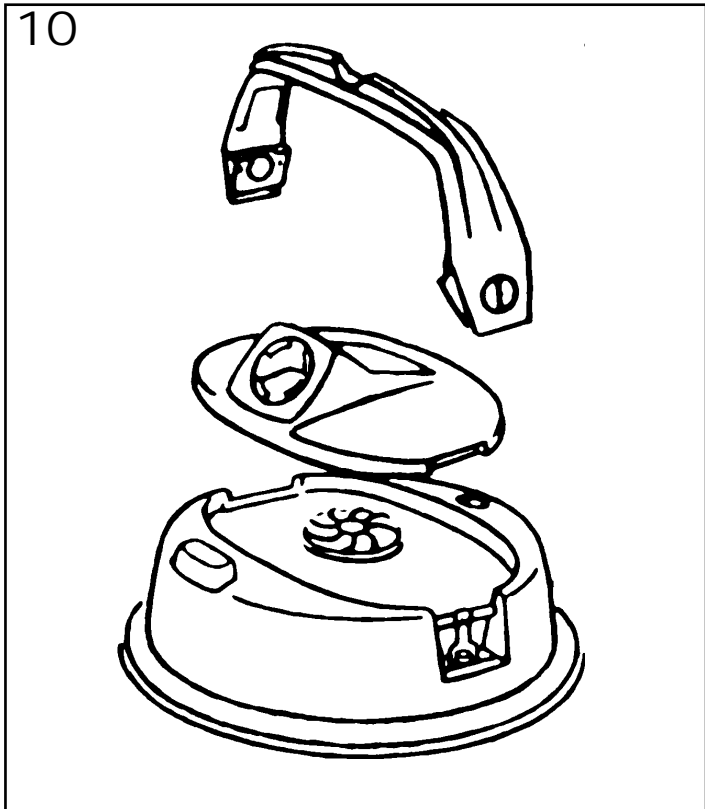
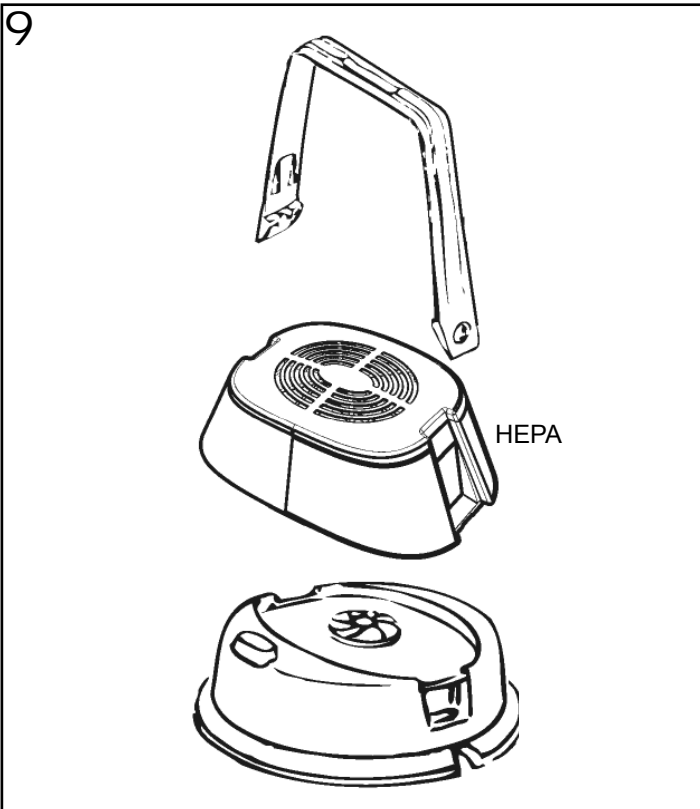
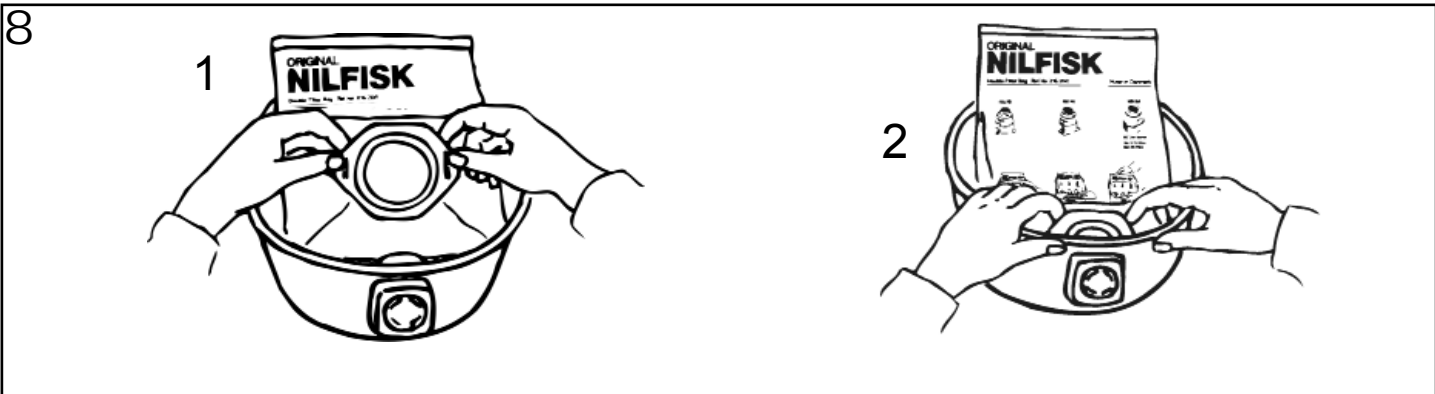
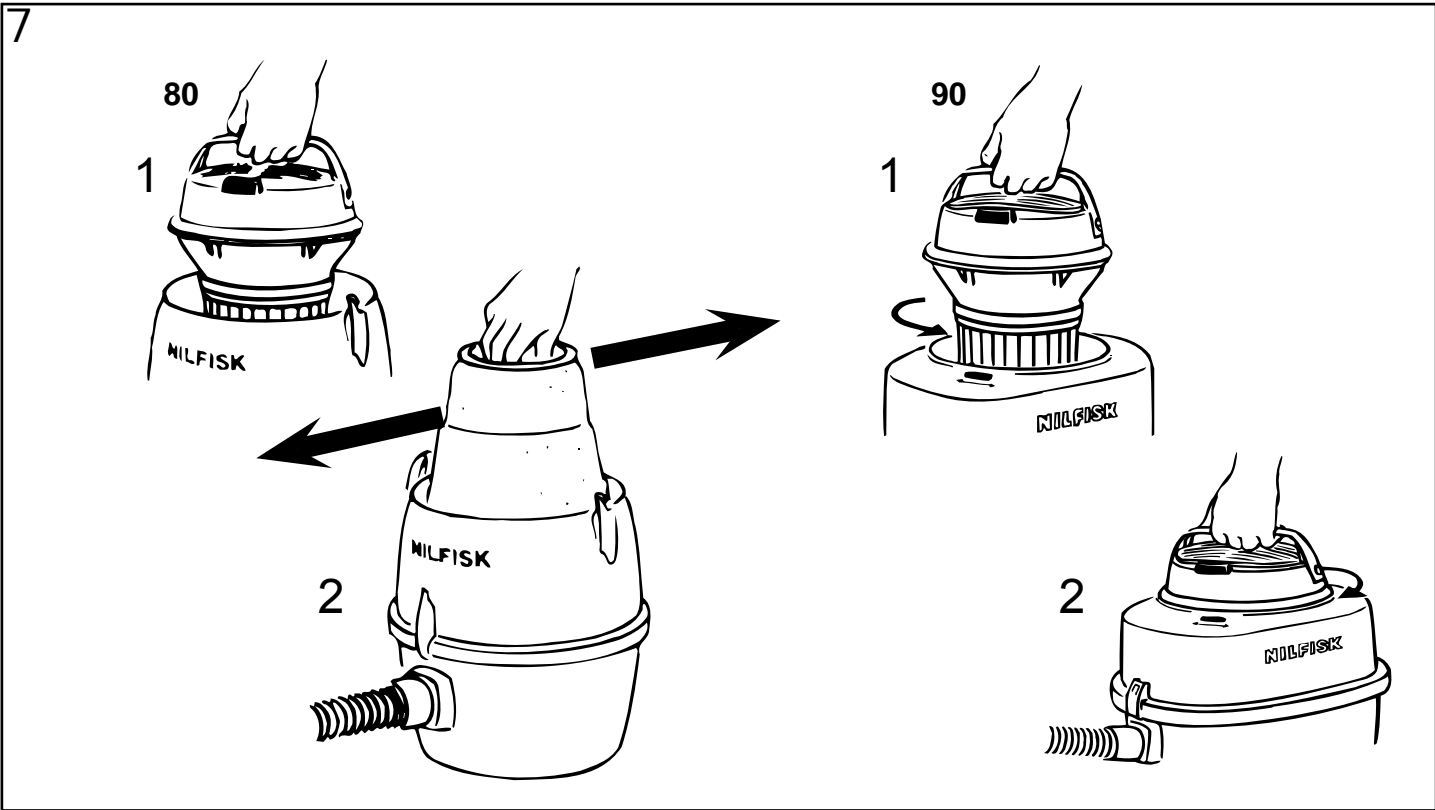


Instructions for use



CE





Ⓝ	Brugsanvisning	5 - 8
Ⓝ	Bruksanvisning	9 - 12
Ⓝ	Driftsinstruks	13 - 16
Ⓝ	Käyttöohje.....	17 - 20
Ⓝ	Instructions for use	21 - 24
Ⓝ	Bedienungsanleitung	25 - 29
Ⓝ	Mode d'emploi	30 - 34
Ⓝ	Gebruiksaanwijzing	35 - 39
Ⓝ	Instrucciones de utilización.....	40 - 44
Ⓝ	Instruções de utilização	45 - 49
Ⓝ	Istruzioni per l'uso.....	50 - 54
Ⓝ	Οδηγίες χρήσης	55 - 59
Ⓝ	işletme kılavuzu	60 - 65
Ⓝ	Kasutusjuhised	66 - 69
Ⓝ	Lietošanas instrukcijas	70 - 73
Ⓝ	Naudojimo instrukcija	74 - 77
Ⓝ	Instrukcja obsługi.....	78 - 82
Ⓝ	Návod k použití.....	83 - 86
Ⓝ	Návod na použitie.....	87 - 90
Ⓝ	Navodila za uporabo.....	91 - 95
Ⓝ	Használati utasítás	96 - 100
Ⓝ	Инструкция по применению	101 - 105
	Data	106 - 111
	CE Declaration	112 - 117

Vážení zákazníci spoločnosti Nilfisk,

Ďakujeme vám, že ste si zakúpili nový vysávač značky Nilfisk.

Pred prvým použitím tohto zariadenia si dôkladne preštudujte tento dokument a uschovajte ho pre prípad ďalšej potreby.

Účel použitia

Toto zariadenie je určené na komerčné účely, napríklad do hotelov, škôl, nemocníc, výrobných závodov, obchodov a kancelárií a na iné účely ako na normálne upratovanie domácnosti. Nehodám spôsobeným nesprávnym používaním môžu zabrániť iba tí, ktorí toto zariadenie používajú.

PREČÍTAJTE SI VŠETKY BEZPEČNOSTNÉ POKYNY A DODRŽIAVAJTE ICH.

Toto zariadenie je vhodné na nasávanie suchého a nehorľavého prachu.

Akékoľvek iné použitie sa považuje za nesprávne. Výrobca nenesie žiadnu zodpovednosť za žiadne škody vzniknuté v dôsledku nesprávneho použitia tohto zariadenia. Riziko takéhoto použitia nesie v plnej miere používateľ zariadenia. Správne používanie taktiež zahŕňa správnu obsluhu, údržbu a správne vykonávanie opráv v súlade s pokynmi výrobcu.

Symbole použité na označenie pokynov**VAROVANIE**

Nebezpečenstvo, ktoré môže viesť k vážnym poraneniam a škodám.

Dôležité varovania**VAROVANIE**

- Na zníženie nebezpečenstva požiaru, úrazu elektrickým prúdom alebo zranenia je potrebné, aby ste si pred používaním prečítali všetky bezpečnostné pokyny a výstražné značky a dodržiavali ich. Tento vysávač je navrhnutý tak, aby bol bezpečný pri používaní špecifikovaných funkcií vysávania. Ak by došlo k poškodeniu elektrických alebo

mechanických častí, vysávač a/alebo jeho príslušenstvo, musí ich pred používaním opraviť príslušné servisné stredisko alebo výrobca, aby sa zabránilo ďalšiemu poškodeniu zariadenia alebo fyzickému zraneniu používateľa.

- Kvôli zníženiu rizika úrazu elektrickým prúdom - Zariadenie nepoužívajte vonku ani na vlhkých povrchoch.
- Toto zariadenie sa smie používať iba v interiéri.
- Toto zariadenie sa smie skladovať iba v interiéri.
- Dbajte na to, aby sa vlasy, voľné odevy, prsty a iné časti tela nedostali do otvorov ani do kontaktu s pohyblivými časťami. Do otvorov nekladajte žiadne predmety a vysávač neprevádzkujte s uzatvorenými otvormi. V otvoroch sa nesmie akumulovať prach, textilné vlákna, vlasy ani čokoľvek iné, čo by mohlo znížiť prúdenie vzduchu.
- Je potrebné dohliadať na deti, aby ste si boli istí, že sa s týmto zariadením nehrajú.
- Deti nesmú toto zariadenie čistiť ani vykonávať jeho údržbu bez dozoru.
- Pri vysávaní schodov buďte obzvlášť opatrní.
- Vysávač sa dodáva so založeným papierovým prachovým vreckom. Vysávač nikdy nepoužívajte bez riadne vloženého prachového vrečka.

- Ak vysávač nefunguje správne alebo spadol, je poškodený, bol ponechaný vonku alebo spadol do vody, vráťte ho do servisného strediska alebo predajcovi.
- Mechanické alebo elektrické bezpečnostné zariadenia sa nesmú meniť ani upravovať.
- Operátori musia byť adekvátne vyškolení na používanie týchto zariadení.

Pripojenie do elektrickej siete



VAROVANIE

- Pred používaním tohto vysávača sa uistite, že napätie, ktoré je uvedené na výrobnom štítku, zodpovedá napätiu elektrickej siete.
- Zásuvku používajte iba na určený účel.
- Zariadenie zapojené do elektrickej siete nenechávajte bez dozoru.
- Zariadenie pred vykonávaním údržby odpojte z elektrickej zásuvky. Pred odpájaním vypnite všetky ovládacie prvky.
- Pri odpájaní zariadenia zo siete neťahajte za kábel. Pri odpájaní zariadenia ťahajte za zástrčku a nie za kábel.
- Vysávač sa nesmie používať, ak je poškodený elektrický kábel alebo zástrčka. Pravidelne kontrolujte kábel aj zástrčku, či nedošlo k poškodeniu. V prípade, ak je poškodený, musí ho vymeniť spoločnosť Nilfisk-Advance alebo oprávnený popredajný

servis spoločnosti Nilfisk-Advance, aby sa predišlo akémukoľvek riziku.

- Zástrčky ani elektrického kábla sa nedotýkajte mokrými rukami.
- Zariadenie neťahajte ani neprenášajte za kábel, kábel nepoužívajte ako rukoväť, dbajte na to, aby sa kábel nezasekol pod zatvorené dvere, alebo aby sa neobtieral o ostré hrany alebo rohy. Vysávačom neprechádzajte po kábli. Dbajte na to, aby sa kábel nedostal do kontaktu s teplými plochami.

Nebezpečné materiály



AVAROVANIE

Pri vysávaní nebezpečných materiálov hrozí riziko vážnych alebo aj smrteľných poranení.

Vysávačom sa nesmú vysávať nasledujúce materiály:

- nebezpečný prach,
- horúce materiály (horiace cigarety, horúci popol a pod.),
- horľavé, výbušné, agresívne tekuté látky (napr. nafta, riedidlá, kyseliny, zásady a pod.),
- horľavý, výbušný prach (napr. horčíkový alebo hliníkový prach a pod.).

Návod na obsluhu

Pred používaním vysávača je potrebné zapojiť hadicu do ohnutej rúrky v súlade s pokynmi v odseku 5.

1 Zapnutie/vypnutie

1. Zástrčku kábla zariadenia zapojte do zásuvky na motore. Kábel zapojte do sieťovej zásuvky.

Stlačením tlačidla 1 sa motor zapne.
Opätovným stlačením tlačidla 1 sa motor vypne.

Po dovysávaní odpojte kábel zo sieťovej zásuvky.

Odpojenie napájacieho kábla

Kábel vždy po ukončení vysávania odpojte z motora, voľne navite a odložte za účelom predĺženia životnosti kábla.

2 Poznámka

Kábel nenavíjajte tesne okolo motora, pretože by mohlo dôjsť k jeho napnutiu a značnému skráteniu jeho životnosti.

3 Mikrostatický filter

Sivý mikrostatický filter na vrchu motora účinne priťahuje a zachytáva mikročastice. Je nevyhnutné ho pravidelne vymieňať, aby sa vyfukovaný vzduch udržiaval vždy čistý a aby sa predišlo prehriatiu motora. Mikrostatický filter sa musí vymieňať približne po 50 hodinách používania, čo zodpovedá približne používaniu vysávača v domácom prostredí po dobu jedného roku.

Výmena

1. Mincou odskrutkujte dve skrutky, kým sa zárezy nedostanú do vertikálnej polohy.
2. Rukoväť uvoľníte jemným potlačením v strede. Tlačte dovedy, kým oba konce nevyskočia z krytu motora.
3. Zdvihnite výfukovú mriežku a filter. Materiál na tlmenie zvuku musí zostať na vrchu motora.
4. Zložte sivý filter a namontujte nový. Znova založte mriežku. Rukoväť založte na miesto a zaistíte ju utiahnutím skrutiek, kým sa zárezy nebudú nachádzať v horizontálnej polohe.

4 Pripojenie hadice

Bajonetovú objímku vložte do nasávacieho otvoru a zaistite ju na mieste otočením v smere otáčania hodinových ručičiek. Pri odpájaní hadice postupujte opačným spôsobom.

5 Hadice a rúrky

1. Montáž hadice na ohnutú rúrku

Hadicu zasuňte do ohnutej rúrky a upravte otáčaním, kým sa poistné páčky nezaistia na mieste.

2. Vybranie hadice z ohnutej rúrky

Ak chcete vybrať hadicu z ohnutej rúrky, aby ste jednoducho odstránili blokujúci predmet.

Skrutkovačom potlačte jednu z blokovacích páčok podľa obrázka. Páčku nakláňajte dovedy, kým sa neuvoľní. Postup zopakujte s druhou páčkou. Teraz je možné oddeliť ohnutú rúrku od hadice.

Modely s teleskopickou rúrkou

Teleskopickú rúrku je možné upraviť podľa požadovanej výšky.

3. Rúrku odistite podľa schémy a potiahnite na požadovanú dĺžku.

4. Rúrku zaistíte podľa obrázka.

Všetky modely

5. Ohnutú rúrku zasuňte do oceľovej rúrky.

6 Regulácia sacieho výkonu

1. Sací výkon hubice možno regulovať pomocou posuvného ventilu na ohnutej rúrke. Najvyšší sací výkon sa dosiahne tým, že vstupný otvor sa zatvorí posunutím tohto ventilu dopredu.
2. Pri vysávaní napríklad voľných prikrývok alebo záclon sa sací výkon môže znížiť posunutím tohto ventilu dozadu.

7 Čistenie filtra

Ak chcete zachovať stály sací výkon, je potrebné udržiavať filter čistý a pravidelne ho vyprášiť. Filter sa nesmie prať ani čistiť kefou.

Odmontovanie motora 80

1. Pridržte rukoväť motora a otvorte západky na vrchnej časti. Zdvihnite motor.
2. Filter vytiahnite za jeho spodnú dosku a jemne ho vyprášte zo strany na stranu. Hadica musí zostať pripevnená k nádobe počas prášenia. Filter je možné povysávať.

Odmontovanie motora 90

1. Motor odmontujte otočením rukoväti proti smeru otáčania hodinových ručičiek. Zdvihnite motor.

Vyprázdnenie nádoby

Po vyprášení filtra a odpojení hadice uvoľníte dve západky a otvorte nádobu. Zdvihnite vrchnú časť a spodnú časť nádoby vysypte.

Montáž motora 80

Pri montáži motora dbajte na to, aby bol vypínač presne nad sacím otvorom nádoby a zásuvka otočená dozadu.

Montáž motora 90

2. Motor založte tak, aby bol vypínač zap./vyp. oproti značke na montovanie motora na nádobe a aby zásuvka smerovala dozadu. Motor otočte v smere otáčania hodinových ručičiek, kým nepočujete jasné cvaknutie. Ak motor nezapadne na miesto otáčaním, stlačte červenú poistnú páčku vo vnútri nádoby v smere šípky.

8 Nasávanie s prachovým vreckom

Vysávač je vybavený dvojvrstvovým samopoistným prachovým vreckom. Ak chcete nádobu uvoľniť, uvoľnite dve západky a zdvihnite vrchnú časť spolu s motorom/filtrom. Prachové vrecko založte nasledujúcim spôsobom:

1. Prepichnete otvor na prachovom vrecku a vložte ho do spodnej nádoby.
2. Plastový kryt prachového vrecka potiahnite oboma rukami cez sací otvor. Prachové vrecko opatrne rozložte. Založte vrchnú nádobu a zaistite dve západky.

Poznámka

Výkonnosť nasávania závisí od veľkosti a kvality prachového vrecka. Používajte iba originálne vrecká od spoločnosti Nilfisk. V prípade používania iných prachových vreciek ako od spoločnosti Nilfisk, môže dôjsť k obmedzeniu prietoku vzduchu, prehriatiu motora a následným škodám.

9 Výfukový filter

Výfukové filtre sa používajú vtedy, keď sa vyžaduje absolútne čistý odvádzaný vzduch. Výfukový filter sa montuje na motor na miesto difúzera. Výfukový filter sa montuje jednoducho a filtrovaciu vložku je možné vymeniť. Spolu s výfukovým filtrom sa dodáva aj špeciálna rukoväť.

10 Fúkací násadec

Montáž

Zložte difúzer a zvukový tlmič (pozri stranu 2) Na motor namontujte fúkací adaptér (č. 11562000). Každý sa pridržiava na mieste rukoväťou motora.

Fúkací násadec namontujte na fúkací adaptér motora.

Pred pripojením hadice dbajte na to, aby bola čistá - jej otvorený koniec zložte na chvíľu do vstupného otvoru nádoby, motor zapnite a potraсте.

11 Údržba

Vysávač vždy uchovávajte na suchom mieste. Ložiská motora sú vopred namazané a určené na nepretržité dlhodobé používanie.

Prachové filtre sa musí vymeniť v závislosti od počtu prevádzkových hodín.

Podrobnosti o servise alebo údržbe vám poskytne priamo spoločnosť Nilfisk.

Výrobný štítok

Model a sériové číslo zariadenia sú uvedené na výrobnom štítku zariadenia. Tieto informácie sú potrebné pri objednávaní náhradných dielov zariadenia. Nižšie si poznačte model a sériové číslo zariadenia pre prípad potreby.

Model

Sériové číslo

Rok výroby

Napájacie napätie

12 Riešenie problémov

- **motor sa nezapne**
 - je vypálená poistka a je potrebné ju vymeniť.
 - kábel alebo sieťová zásuvka sú poškodené a je potrebné ich skontrolovať.
- **znižený sací výkon**
 - prachové vrecko môže byť plné a je potrebné ho vymeniť, pozri stranu 3.
 - filter môže byť zanesený a je potrebné ho vyprášiť, pozri stranu 3.
- **motor nezostane zaistený na mieste na nádobe. Iba model 90**
 - Červená poistná páčka na vrchnej časti nádoby je na nesprávnom mieste. Páčku potlačte v smere šípk.

Záruka

Spoločnosť Nilfisk poskytuje na vysávač určený na domáce použitie dvojročnú záruku. Pokiaľ odovzdávate vysávač alebo jeho príslušenstvo na opravu, je nutné k nemu priložiť kópiu pokladničného dokladu.

Záručné opravy sa vykonávajú za nasledovných podmienok:

- poruchu je možné pripísať chybám výrobku, materiálu alebo vyhotovenia (záruka sa nevzťahuje na opotrebovanie ani na nesprávne použitie výrobku),
- pokyny uvedené v tomto návode na použitie boli dôsledne dodržiavané,
- nebola vykonaná žiadna oprava alebo pokus o opravu inou osobou, ako je servisný personál vyškolený spoločnosťou Nilfisk,
- zariadenie sa používalo iba spolu s originálnym príslušenstvom,
- výrobok nebol vystavený nesprávnemu zaobchádzaniu, napr. nárazom, otrasom alebo mrazu,
- vysávač sa neponúkal na prenájom ani sa nepoužíval na žiadne iné komerčné účely.

V prípade poškodenia zariadenia v záručnej dobe, o ktorom bude spoločnosť Nilfisk oboznámená, sa spoločnosť Nilfisk rozhodne, či zariadenie opraví, vymení alebo vráti peniaze za vrátený tovar. Otvorením krytu zariadenia záruka stráca platnosť. Následné sťažnosti sa nesmú podávať ako záručné opravy. Táto skutočnosť neovplyvňuje zákonom dané záručné práva zákazníka. Záruku výrobcu je možné si uplatniť iba u výrobcu. Zákonom dané záručné práva zákazníka ostávajú aj v danom prípade platné.

Recyklácia vysávača



Obalový materiál je možné recyklovať. Komponenty recyklujte a nezhadzujte do komunálneho odpadu. Obalový materiál môžete nechať priamo v predajni Nilfisk, kde bude vhodným spôsobom recyklovaný.

Staré elektrické a elektronické zariadenia a použité elektrické výrobky sa musia separovať a ekologicky recyklovať v súlade s európskou smernicou WEEE 2012/19/ES. Podrobnejšie informácie vám poskytne miestny úrad alebo najbližší predajca.

SLOVENSKÝ ŠPECIFIKÁCIE		GM 80 220-240V	GM 80 110-120V	GM 80 100V	G/GM 90 220-240V	G/GM 90 110-120V	G/GM 90 100V
Menovitá spotreba energie	W	1200	1100	850	1200	1100	850
Max. výkon	W	1300	1200	950	1300	1200	950
Stupeň ochrany (mokvý, prach)	-	IP40	IP40	IP40	IP40	IP40	IP40
Ochranná trieda (elektrická)	-	II □	II □	I	II □	II □	II □
Prietok vzduchu hadicou a rúrkou	l/s	38	38	33	38	38	33
Podtlak	kPa	20	20	18	20	20	18
Sací výkon s hadicou	W	270	250	200	270	250	200
Úroveň akustického tlaku L _{PA} (IEC 60335-2-69)	dB(A)	66 ±2	66 ±2	66 ±2	66 ±2	66 ±2	66 ±2
Úroveň akustického výkonu L _{WA} (IEC 60335-2-69)	dB(A)	79 ±2	79 ±2	79 ±2	79 ±2	79 ±2	79 ±2
Vibrácie ISO 5349 a _h	m/s ²	≤ 2,5	≤ 2,5	≤ 2,5	≤ 2,5	≤ 2,5	≤ 2,5
Malý hlavný filter	cm ²	-	-	-	800	800	800
Veľký hlavný filter	cm ²	2100	2100	2100	2200	2200	2200
Materiál hlavného filtra	typ	Bavlna	Bavlna	Bavlna	Bavlna	Bavlna	Bavlna
Výfukový filter, HEPA, povrch	cm ²	3300	3300	3300	3300	3300	3300
Objem nádoby	l	12,25	12,25	12,25	14,5	14,5	14,5
Hmotnosť	kg	8	8	8	8	8	8

Špecifikácie a podrobnosti sa môžu meniť bez predchádzajúceho upozornenia.

РУССКИЙ ТЕХНИЧЕСКИЕ ХАРАКТЕРИСТИКИ		GM 80 220-240V	GM 80 110-120V	GM 80 100V	G/GM 90 220-240V	G/GM 90 110-120V	G/GM 90 100V
Номинальная мощность	Вт	1200	1100	850	1200	1100	850
Макс. мощность	Вт	1300	1200	950	1300	1200	950
Класс защиты (влага, пыль)	-	IP40	IP40	IP40	IP40	IP40	IP40
Класс защиты (электрический ток)	-	II □	II □	I	II □	II □	II □
Воздушный поток (со шлангом и трубкой)	л/с	38	38	33	38	38	33
Вакуум	кПа	20	20	18	20	20	18
Сила всасывания, со шлангом и трубкой	Вт	270	250	200	270	250	200
Уровень шума L _{PA} , МЭК 60335-2-69	дБ(A)	66 ±2	66 ±2	66 ±2	66 ±2	66 ±2	66 ±2
Уровень звуковой мощности L _{WA} (IEC 60335-2-69)	дБ(A)	79 ±2	79 ±2	79 ±2	79 ±2	79 ±2	79 ±2
Вибрация ISO 5349 a _h	м/с ²	≤ 2,5	≤ 2,5	≤ 2,5	≤ 2,5	≤ 2,5	≤ 2,5
Главный фильтр, малый	см ²	-	-	-	800	800	800
Главный фильтр, большой	см ²	2100	2100	2100	2200	2200	2200
Материал главного фильтра	тип	хлопок	хлопок	хлопок	хлопок	хлопок	хлопок
Выпускной фильтр, HEPA, площадь поверхности	см ²	3300	3300	3300	3300	3300	3300
Ёмкость контейнера	л	12,25	12,25	12,25	14,5	14,5	14,5
Вес	кг	8	8	8	8	8	8

Технические характеристики и данные могут быть изменены без предварительного уведомления.

Vyhlasenie o zhode

My,

Niifisk-Advance A/S
Sognevej 1
DK-2605 Broendby
DANSKO

týmto výhradne vyhlasujeme, že výrobok:

Značka	Popis	Model
VAC - Zákazník - Suchý	220 - 240 V, 110 - 120 V, 100 V	GM 80 /G/GM 90

je v súlade s nasledujúcimi technickými normami:

Identifikačné č. a verzia	Názov
EN 60335-1:2012	Elektrické spotrebiče a podobné zariadenia pre domácnosť - Bezpečnosť - Časť 1: Všeobecné požiadavky
EN 60335-2-69:2012	Elektrické spotrebiče a podobné zariadenia pre domácnosť - Bezpečnosť - Časť 2-2: Osobitné požiadavky na vysávače a čistiace zariadenia na odsávanie vody
EN 55014-1:2006 +A1:2009+A2:2011	Elektromagnetická kompatibilita - Požiadavky na spotrebiče pre domácnosť, elektrické náradie a podobné prístroje - Časť 1: Emisie
EN 55014-2:1997 +A1:2001+A2:2008	Elektromagnetická kompatibilita - Požiadavky na spotrebiče pre domácnosť, elektrické náradie a podobné prístroje - Časť 2: Odolnosť - Technická norma týkajúca sa skupiny výrobkov
EN 61000-3-2:2006 +A1:2009+A2:2009	Elektromagnetická kompatibilita (EMC) - Časť 3-2: Medzné hodnoty - Medzné hodnoty týkajúce sa emisií harmonického prúdu (zariadenia so vstupným prúdom ≤ 16 A na fázu)
EN 61000-3-3:2013	Elektromagnetická kompatibilita (EMC) - Časť 3-3: Medzné hodnoty - Medzné hodnoty týkajúce sa zmien v napätí, kolísania napätia a kmitania vo verejných rozvodných sieťach nízkeho napätia pre zariadenia s menovitým prúdom ≤ 16 A na fázu a nepodliehajúce podmienenému pripojeniu.

V nadväznosti na ustanovenia:

smernice 2006/95/ES o nízkom napätí,
smernice 2004/108/ES o EMK,
smernica RoHS č. 2011/65/ES,
energetické štítkovanie vysávačov č. 665/2013/ES,
požiadavky na ekodizajn vysávačov č. 666/2013/ES.

Hadsund 19-12-2014 Anton Sørensen
Senior Vice President – Global Operations

Miesto	Dátum	Meno a titul	Podpis
--------	-------	--------------	--------

Декларация о соответствии стандартам ЕС

Мы, компания

Niifisk-Advance A/S
Sognevej 1
DK-2605 Broendby
Дания

настоящим заявляем, что следующее изделие:

Марка	Описание	Модель
Бытовой пылесос для сухой очистки	220-240 В, 110-240 В, 100 В	GM 80 / G/GM 90

соответствует требованиям следующих стандартов:

Номер и редакция	Название
EN 60335-1:2012	Бытовые и аналогичные электрические приборы. Безопасность. Часть 1: общие требования
EN 60335-2-69:2012	Бытовые и аналогичные электрические приборы. Безопасность. Часть 2-2: частные требования к пылесосам вакуумным или с водной очисткой
EN 55014-1:2006 +A1:2009+A2:2011	Электromагнитная совместимость. Требования к бытовой аппаратуре, электрическому инструменту и аналогичным приборам. Часть 1: эмиссия
EN 55014-2:1997 +A1:2001+A2:2008	Электromагнитная совместимость. Требования к бытовой аппаратуре, электрическому инструменту и аналогичным приборам. Часть 2: невосприимчивость. Стандарт на семейство изделий.
EN 61000-3-2:2006 +A1:2009+A2:2009	Электromагнитная совместимость. Часть 3-2: нормы. Нормы эмиссии гармонических составляющих тока для оборудования с потребляемым током ≤ 16 А в одной фазе.
EN 61000-3-3:2013	Электromагнитная совместимость. Часть 3-3: нормы. Ограничение изменений, колебаний напряжения и фликера в низковольтных системах электроснабжения для оборудования с номинальным током ≤ 16 А в одной фазе, которое не подлежит условному соединению.

Соблюдены следующие предписания:

Директива по низкому напряжению 2006/95/EC
Директива по ЭМС 2004/108/EC
Директива по ограничению содержания опасных веществ 2011/65/EC
Регламент по энергетической маркировке пылесосов 665/2013/EC
Регламент по экологическому проектированию пылесосов 666/2013/EC

Хадсунд 19-12-2014 Антон Соренсен (Anton Sørensen)
Senior Vice President – Global Operations

Место	Дата	Имя и должность	Подпись
-------	------	-----------------	---------

Nilfisk

<http://www.nilfisk.com>

HEAD QUARTER

DENMARK

Nilfisk-Advance Group
Sognevej 25
DK-2605 Brøndby
Tel.: (+45) 4323 8100
E-mail: mail.com@nilfisk-advance.com

SALES COMPANIES

AUSTRALIA

Nilfisk-Advance Pty Ltd
Unit 1/13 Bessemer Street
Blacktown NSW 2148
Website: www.nilfisk.com.au

AUSTRIA

Nilfisk-Advance GmbH
Metzgerstrasse 68
5101 Bergheim bei Salzburg
Website: www.nilfisk.at

BELGIUM

Nilfisk-Advance n.v.s.a.
Riverside Business Park
Boulevard Internationalelaan 55
Bâtiment C3/C4 Gebouw
Bruxelles 1070
Website: www.nilfisk.be

CHILE

Nilfisk-Advance de Chile
San Alfonso 1462
Santiago
Website: www.nilfisk.com

CHINA

Nilfisk-Advance (Suzhou)
Building 18, Suchun Industrial Estate
Suzhou Industrial Park
215021 Suzhou
Website: www.nilfisk-cs.com

CZECH REPUBLIC

Nilfisk-Advance
VGP Park Horní Počernice
Do Čertous 1/2658
193 00 Praha 9
Website: www.nilfisk.cz

DENMARK

Nilfisk-Advance NORDIC A/S
Sognevej 25
2605 Brøndby
Tel.: (+45) 4323 4050
E-mail: kundeservice.dk@nilfisk.com

FINLAND

Nilfisk-Advance Oy Ab
Koskelontie 23 E
02920 Espoo
Website: www.nilfisk.fi

FRANCE

Nilfisk-Advance
26 Avenue de la Baltique
Villebon sur Yvette
91973 Courtabouef Cedex
Website: www.nilfisk.fr

GERMANY

Nilfisk-ALTO
eine Marke der Nilfisk-Advance GmbH
Guido-Oberdorfer-Straße 2-10
89287 Bellenberg
Website: www.nilfisk.de

GREECE

Nilfisk-Advance A.E.
Αναπαύσεως 29
Κορωπί Τ.Κ. 194 00
Website: www.nilfisk.gr

HOLLAND

Nilfisk-Advance
Versterkerstraat 5
1322 AN Almere
Website: www.nilfisk.nl

HUNGARY

Nilfisk-Advance Kereskedelmi Kft.
II. Rákóczi Ferenc út 10
2310 Szigetszentmiklos-Lakihegy
Website: www.nilfisk.hu

INDIA

Nilfisk-Advance India Limited
Pramukh Plaza, 'B' Wing, 4th floor, Unit No. 403
Cardinal Gracious Road, Chakala
Andheri (East) Mumbai 400 099
Website: www.nilfisk.com

IRELAND

Nilfisk-Advance
1 Stokes Place
St. Stephen's Green
Dublin 2
Website: www.nilfisk.com

ITALY

Nilfisk-Advance SpA
Strada Comunale della Braglia, 18
26862 Guardamiglio (LO)
Website: www.nilfisk.it

JAPAN

Nilfisk-Advance Inc.
1-6-6 Kita-shinyokohama, Kouhoku-ku
Yokohama, 223-0059
Website: www.nilfisk.com

MALAYSIA

Nilfisk-Advance Sdn Bhd
Sd 14, Jalan KIP 11
Taman Perindustrian KIP
Sri Damansara
52200 Kuala Lumpur
Website: www.nilfisk.com

MEXICO

Nilfisk-Advance de Mexico, S. de R.L. de C.V.
Agustín M. Chavez No. 1, PB oficina 004
Col. Centro de Ciudad Santa Fe
01210 Mexico, D.F.
Website: www.nilfisk.com

NEW ZEALAND

Nilfisk-Advance
Danish House
6 Rockridge Avenue
Penrose, Auckland 1135
Website: www.nilfisk.com

NORWAY

Nilfisk-Advance AS
Bjørnerudveien 24
1266 Oslo
Tel.: (+47) 22 75 17 70
Website: www.nilfisk.no

POLAND

Nilfisk-Advance Sp. Z.O.O.
ul. 3 Maja 8
05-800 Pruszków
Website: www.nilfisk.pl

PORTUGAL

Nilfisk-Advance
Sintra Business Park
Zona Industrial Da Brunheira
Edificio 1, 1º A
P2710-089 Sintra
Website: www.nilfisk.pt

RUSSIA

Нилфиск-Эдванс
127015 Москва
Вятская ул. 27, стр. 7
Россия
Website: www.nilfisk.ru

SLOVAKIA

Nilfisk-Advance s.r.o.
Bancíkovej 1/A
SK-821 03 Bratislava
Website: www.nilfisk.sk

SOUTH AFRICA

WAP South Africa
12 Newton Street
Spartan 1630
Website: www.nilfisk.com

SOUTH KOREA

Nilfisk-Advance Korea Co., Ltd
3F Duksoo B/D, 90 Seongsui-ro
Seongdong-gu, Seoul, Korea
www.nilfisk.co.kr

SPAIN

Nilfisk-Advance S.A.
Torre d'Ara, Planta 9
08302 Mataró
Barcelona
Website: www.nilfisk.es

SWEDEN

Nilfisk-Advance AB
Täljegårdsgatan 4
431 53 Möndal
Website: www.nilfisk-alto.se

SWITZERLAND

Nilfisk-Advance
Ringstrasse 19
Kircheberg/Industri Stelz
9500 Wil
Website: www.nilfisk-alto.ch

TAIWAN

Nilfisk-Advance Taiwan Branch
1F, No. 193, sec. 2, Xing Long Rd.
Taipei
Tel.: (+88) 6227 002 268
Website: www.nilfisk-alto.tw

THAILAND

Nilfisk-Advance Co. Ltd.
89 Soi Chokeychai-Ruammitr
Viphavadee-Rangsit Road
Ladyao, Jatuchak, Bangkok 10900
Website: www.nilfisk.co.th

TURKEY

Nilfisk-Advance Prof. Tem Ek. Tic. A.Ş.
Serifali Mh. Bayraktar Bulv. Sehiti Sk. No:7
Umraniye, Istanbul
Tel.: +90 216 466 94 94
Website: www.nilfisk.com.tr

UNITED KINGDOM

Nilfisk Advance Ltd.
Nilfisk House
Bowerbank Way
Gilwilly Industrial Estate, Penrith
Cumbria CA11 9BQ
Tel: 01768 868995
Website: www.nilfisk.co.uk

UNITED ARAB EMIRATES

Nilfisk-Advance Middle East Branch
SAIF-Zone
P.O. Box 122298
Sharjah
Website: www.nilfisk.com

VIETNAM

Nilfisk-Advance Representative Office
No. 51 Doc Ngu Str.
Ba Dinh Dist.
Hanoi
Website: www.nilfisk.com