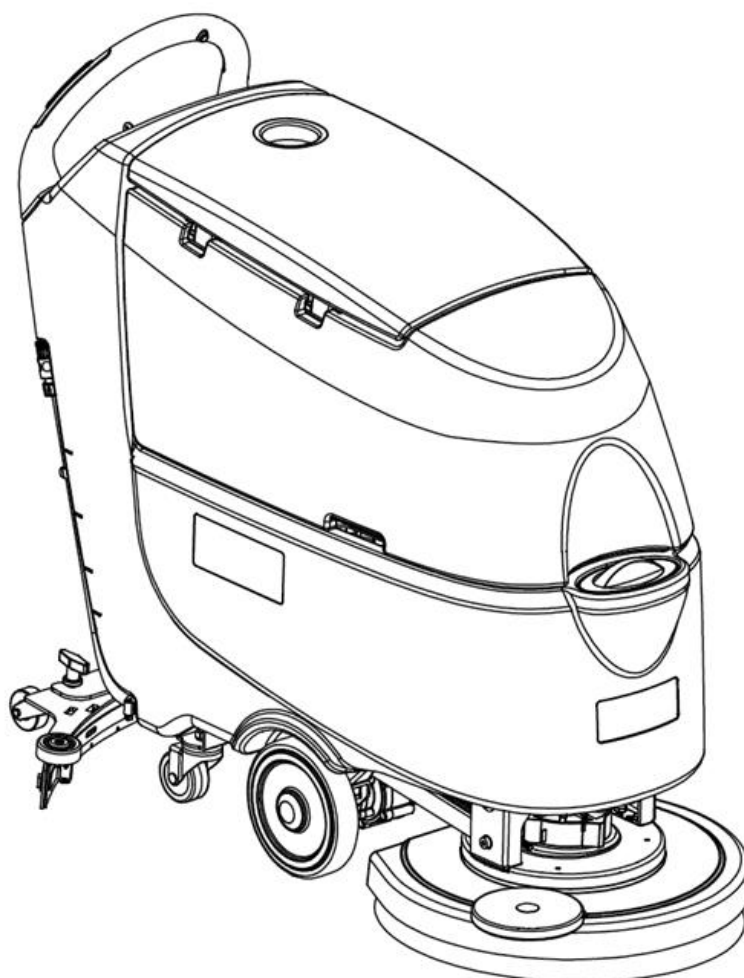


SC530 53 BD GO / SC530 53 B GO

INSTRUCTION FOR USE



Model: 50000335 / 50000336

VS13009 Rev F 8 Oct 2021



 **Nilfisk**



EU / UE / EL / EC / EE / ES / EÚ / AB

Declaration of Conformity

Prohlášení o shodě
Konformitätserklärung
Overensstemmelseserklæring
Declaración de conformidad
Vastavusdeklaratsioon
Déclaration de conformité
Vaatimustenmukaisuusvakuutus

Декларация за съответствие
Δήλωση συμμόρφωσης
Megfelelősségi nyilatkozat
Izjava o skladnosti
Dichiarazione di conformità
Atitikties deklaracija
Atbilstības deklarācija
Samsvarserklæring
Conformiteitsverklaring

Declaração de conformidade
Declaracja zgodności
Declaratie de conformitate
Декларация о соответствии
Försäkran om överensstämmelse
Vyhlasenie o zhode
Izjava o skladnosti
Uygunluk beyanı

Manufacturer / Výrobce / Hersteller / Fabrikant / Fabricante / Κατασκευαστής / Gyártó / Proizvođač / Fabbicante / Gamintojas / Ražotājs / Produzent / Fabrikant / Fabricante / Producent / Producător / производитель / Tillverkaren / Výrobca / Proizvajalec / Üretici firma:

**Nilfisk A/S, Kornmarksvej 1
DK-2605 Broendby, DENMARK**

Product / Produkt / Producto, Toode, Produit, Tuote / Продукт / Προϊόν / Termék / Proizvod / Prodotto / Produkta / Produkts / Artikel / Produtos / Produs / Izdelek / Ürün

SC530 53 B, SC530 53 BD**, SC530 53 B OBC**
SC530 53 BD OBC **, SCRUBTEC 530 B**,
SCRUBTEC 530 BL****

Description / Popis / Beschreibung / Beskrivelse / Descripción / Kirjeldus / La description / Kuvaus / Описание / Περιγραφή / Leirás / Opis / Descrizione / Aprašymas / Apraksts / Beschrijving / Descrição / Descriere / Beskrivning / Popis / Açıklama

**FC - Floor Scrubber/Sweeper
100-240V 50/60Hz, IP24**

- | | | |
|---|---|---|
| EN We, Nilfisk hereby declare under our sole responsibility, that the above mentioned product(s) is/are in conformity with the following directives and standards. | BG Ние, Nilfisk с настоящото декларираме на своя лична отговорност, че посочените по-горе продуктът е в съответствие със следните директиви и стандарти. | PT Nós, a Nilfisk declaramos, sob nossa exclusiva responsabilidade, que o produto acima mencionado está em conformidade com as diretrizes e normas a seguir. |
| CS My, Nilfisk prohlašujeme na svou výlučnou odpovědnost, že výše uvedený výrobek je ve shodě s následujícími směrnici a normami. | EL Εμείς, Nilfisk δηλώνουμε με αποκλειστική μας ευθύνη, ότι το προαναφερόμενο προϊόν συμμορφώνεται με τις ακόλουθες οδηγίες και πρότυπα. | PL My, Nilfisk Niniejszym oświadczamy z pełną odpowiedzialnością, że wyżej wymieniony produkt jest zgodny z następującymi dyrektywami i normami.. |
| DE Wir, Nilfisk erklären in alleiniger Verantwortung, dass das oben genannte Produkt den folgenden Richtlinien und Normen entspricht. | HU Mi, Nilfisk kijelentjük, egyedüli felelősséggel, hogy a fent említett termék megfelel az alábbi irányelveknek és szabványoknak | RO Noi, Nilfisk Prin prezenta declarăm pe propria răspundere, că produsul mai sus menționat este în conformitate cu următoarele standarde și directive. |
| DA Vi, Nilfisk erklærer hermed under eget ansvar at ovennævnte produkt(er) er i overensstemmelse med følgende direktiver og standarder. | HR Mi, Nilfisk izjavljemo pod punom odgovornošću, da gore navedeni proizvod u skladu sa sljedećim direktivama i standardima. | RU Ми, Нилфиск овим изјављујем под пуном одговорношћу, да наведеног производ је у складу са следећим директивама и стандардима. |
| ES Nosotros, Nilfisk declaramos bajo nuestra única responsabilidad que el producto antes mencionado está en conformidad con las siguientes directivas y normas | IT Noi, Nilfisk dichiara sotto la propria responsabilità, che il prodotto di cui sopra è conforme alle seguenti direttive e norme. | SV Vi Nilfisk förklarar härmed under eget ansvar att ovan nämnda produkt överensstämmer med följande direktiv och normer. |
| ET Meie, Nilfisk Käesolevaga kinnitame ja kanname ainuisikulist vastutust, et eespool nimetatud toode on kooskõlas järgmiste direktiivide ja | LT Mes, "Nilfisk pareiškiu vienašališkos atsakomybės, kad pirmiau minėtas produkta atitinka šias direktyvas ir standartus | SK My, Nilfisk prehlasujeme na svoju výlučnú zodpovednosť, že vyššie uvedený výrobok je v zhode s nasledujúcimi smernicami a normami. |
| FR Nilfisk déclare sous notre seule responsabilité que le produit mentionné ci-dessus est conforme aux directives et normes suivantes. | LV Mēs, Nilfisk šo apliecinu ar pilnu atbildību, ka iepriekš minētais produkta atbilst šādām direktīvām un standartiem | SL Mi, Nilfisk izjavljamo s polno odgovornostjo, da je zgoraj omenjeni izdelek v skladu z naslednjimi smernicami in standardi. |
| FI Me, Nilfisk täten vakuutamme omalla vastuulla, että edellä mainittu tuote on yhdenmukainen seuraavien direktiivien ja standardien mukaisesti | NO Vi, Nilfisk erklærer herved under eget ansvar, at det ovennevnte produktet er i samsvar med følgende direktiver og standarder | TR Nilfisk, burada yer alan tüm sorumluluklarımızı göze, yukarıda belirtilen ürünü aşığıdaki direktifler ve standartlara uygun olduğunu beyan ederiz. |
| NL We verklaren Nilfisk hierbij op eigen verantwoordelijkheid, dat het bovengenoemde product voldoet aan de volgende richtlijnen en normen | | |

2006/42/EC

**EN 60335-1:2012+A11:2014
EN 60335-2-72:2012**

2014/30/EU

**EN 55014-1:2017
EN 55014-2:2015
EN 61000-3-2:2014
EN 61000-3-3:2013**

Authorized signatory: Lars Gjødbsøl, Executive Vice President Global Products & Services

Aug 7, 2018



UK Declaration of Conformity

We,
Nilfisk Ltd
Nilfisk House, Bowerbank Way Gilwilly Industrial Estate
Penrith Cumbria
CA11 9BQ UK

Hereby declare under our sole responsibility that the

Products: FC - Floor Scrubber/Sweeper
Description: 100-240V 50-60Hz, IP24
Type: SC530 53 B**, SC530 53 BD**, SC530 53 B OBC**, SC530 53 BD OBC **, SCRUBTEC 530 B**,
SCRUBTEC 530 BL**

Are in compliance with the following standards:

EN 60335-1:2012+A11:2014+A13:2017
EN 60335-2-72:2012
EN 55014-1:2017
EN 55014-2:2015
EN 61000-3-2:2014
EN 61000-3-3:2013
EN 63000:2018

Following the provisions of:

Supply of Machinery (Safety) Regulations 2008/1597
Electromagnetic Compatibility Regulations 2016/1091
The Restriction of the Use of Certain Hazardous Substances in Electrical and Electronic Equipment
Regulations 2012/3032

Penrith, 22-2-2021

A handwritten signature in black ink, appearing to read 'Stewart Dennett', is written over a horizontal line.

Stewart Dennett
GM/MD

SISUKORD

SISSEJUHATUS	2
KASUTUSJUHENDI SISU JA EESMÄRK.....	2
KUIDAS KASUTUSJUHENDIT SÄILITADA.....	2
VASTAVUSAVALDUS	2
LISASEADMED JA HOOLDAMINE	2
VAHETAMINE JA PARENDUSED	2
KOHALDAMISALA.....	2
MASINA IDENTIFITSEERIMISANDMED	2
TRANSPORT JA LAHTIPAKKIMINE.....	3
OHUTUS.....	3
MASINAL NÄHTAVAD SÜMBOLID	3
KASUTUSJUHENDIS NÄHTAVAD SÜMBOLID	3
ÜLDISED OHUTUSJUHISED	4
MASINA KIRJELDUS.....	6
MASINA STRUKTUUR.....	6
JUHTPANEEL.....	7
LAADIJA INDIKAATORTULE EKRAAN	7
TEHNILISED PARAMEETRID	8
JUHTMESTIKU SKEEM.....	9
TÖÖJUHEND.....	11
AKU KONTROLLIMINE/SEADISTAMINE UUEL MASINAL.....	11
AKUDE PAIGALDAMINE JA AKUDE TÜÜBI MÄÄRAMINE (WET VÕI GEL/AGM)	12
HARJA VÕI PADJAHOIDJA PAIGALDAMINE JA EEMALDAMINE.....	13
KAABITSA TASAKAALU REGULEERIMINE	13
PESUVAHENDI VÕI PESUVEE PAAGI TÄITMINE.....	14
PUHASTUSVAHENDI PAAGI TÄITMINE (KEEMILISE SEGAMISSÜSTEEMIGA MASINATEL)	14
MASINA KÄIVITAMINE JA PEATAMINE.....	15
MASINA KASUTAMINE (KRAAPIMINE JA KUIVATAMINE)	16
PAAGI TÜHJENDAMINE.....	17
PÄRAST MASINA KASUTAMIST	18
MASINA PIKAAEGNE MITTE-KASUTAMINE	18
ESIMENE KASUTUSKORD.....	18
HOOLDUS.....	19
PLANEERITUD HOOLDUSTÖÖDE GRAAFIK	19
AKUDE LAADIMINE	20
HARJA/PADJA PUHASTAMINE	21
PESUVAHENDI FILTRI PUHASTAMINE	21
KAABITSA PUHASTAMINE	22
KAABITSA LABADE KONTROLL JA VAHETAMINE	23
PAAGI JA UJUVKORGIGA VAAKUMVÕRGU PUHASTAMINE JA KAANE TIHENDI KONTROLLIMINE.....	24
PUHASTUSVAHENDI PAAGI PUHASTAMINE	25
MASINA TÖÖTUNDIDE KONTROLL.....	25
KAITSMETE KONTROLLIMINE/ASENDAMINE.....	26
LISASEADMED/VALIKUD	27
TÕRKEOTSING.....	27
MASINAST VABANEMINE	27

SISSEJUHATUS



MÄRKUS

Sulgudes toodud arvud viitavad masina kirjelduse peatükis loetletud komponentidele.

KASUTUSJUHENDI SISU JA EESMÄRK

Käesoleva kasutusjuhendi eesmärgiks on anda kasutajale vajalik teave masina korrektseks ja ohutuks kasutamiseks. Sellest leiab tehnilised andmed, ohutuse, kasutamise, säilitamise, hoolduse, varuosade ja masinast vabanemise juhendid.

Sõltumata operaatoritest ja kvalifitseerunud tehnikutest lugege käesolevat kasutusjuhendit enne mistahes protseduuride toetamist hoolikalt. Kui teil on käesoleva kasutusjuhendi kohta küsimusi või vajate täiendavat teavet, võtke ühendust meie ettevõtte teeninduskeskusega.

Operaatoritel ei ole lubatud teostada protseduure, mille peaks teostama kvalifitseerunud tehnikud ja meie ettevõtte ei vastuta selle keelu rikkumisest tulenevate kahjude eest.

KUIDAS KASUTUSJUHENDIT SÄILITADA

Kasutusjuhend tuleb hoida masina läheduses, sobilikus kestas, eemal mistahes vedelikest ja muudest kahjulikest ainetest.

VASTAVUSAVALDUS

Masinaga on kaasas vastavusavaldus, mis kinnitab selle vastavust kehtivatele seadustele.



MÄRKUS

Masina dokumentatsiooniga on kaasas vastavusavalduse originaali koopiad.

LISASEADMED JA HOOLDAMINE

Masina mistahes kasutamine, hooldus ja remont on lubatud üksnes kvalifitseerunud personali poolt või meie ettevõtte poolt määratud teeninduskeskuses. Kasutada on lubatud ÜKSNES autoriseeritud varuosi ja lisaseadmeid.

Lisaseadmete või varuosade vajadusel võtke ühendust meie ettevõtte teeninduskeskusega.

VAHETAMINE JA PARENDUSED

Oleme pühendunud enda toodete pidevale parendamisele ja jätame õiguse teha masina muudatusi ja parendusi ilma täiendava eelneva teavitamiseta.

KOHALDAMISALA

Küürija on sobilik kaubanduslikuks ja tööstuslikuks kasutamiseks. See on sobilik siledate ja tugevate põrandate puhastamiseks ning ohutuks kasutamiseks tuleb seda kasutada kvalifitseerunud personali poolt. Masin ei sobi kasutamiseks välitingimustes, vaipade puhastamiseks või karedatel põrandatel.

MASINA IDENTIFITSEERIMISANDMED

Masina seerianumber ja mudeli nimetus on markeeritud andmesildil.

Tegemist on kasuliku teabega. Kasutage masina andmete üles märkimiseks allpool asuvat tabelit. See on abiks masina varuosade tellimisel.

MASINA MUDEL.....
MASINA SEERIANUMBER.....

TRANSPORT JA LAHTIPAKKIMINE

Veenduge masina saabumisel, et pakend ja masin on terviklikud ja kahjustusteta. Mistahes kahjustuste tuvastamisel teavitage sellest transpordiettevõtjat ja enne kauba vastu võtmist veenduge, et jätate endale õiguse tekkinud kahjude hüvitamiseks.

Järgige masina lahti pakkimisel rangelt järgmiseid juhiseid.

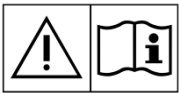
Kontrollige, et pakend sisaldaks järgnevaid esemeid:

1. tehniline dokumentatsioon, sealhulgas kiirjuhend, kasutusjuhendi ketas ja laadija kasutusjuhend, kui laadija kuulub komplekti.
2. Laadija kaabel, kui laadija kuulub komplekti.
3. Kaks kaitset, madalpinge ringkaitse (5A) ja harja vabastamise kaitse (20A).

OHUTUS

Järgnevaid sümboleid on käsiraamatus kasutatud, et viidata võimalikele ohtudele. Lugege seda teavet hoolikalt ja astuge vajalikke samme isikute ja vara ohutuse tagamiseks.

MASINAL NÄHTAVAD SÜMBOLID



ETTEVAATUST!

Lugege kõiki juhiseid enne mistahes protseduuride toetamist hoolikalt.



ETTEVAATUST!

Ärge peske masinat otsese veejoa või survega veega.



ETTEVAATUST!

Ärge kasutage masinat kalletel, mis ületavad andmetes määratud limiite.

KASUTUSJUHENDIS NÄHTAVAD SÜMBOLID



OHT!

Viitab operaatorit surmavalt ohustavale olukorrale.



ETTEVAATUST!

Viitab võimalikele isikuvigastustele.



TÄHELEPANU!

Viitab tähelepanu vajavale kohale või kasulikele juhenditele.

Pöörake selle sümboliga tähistatud löikudele erilist tähelepanu.



MÄRKUS

Viitab tähelepanu vajavale kohale või kasulikele juhenditele lisatud märkusele.



KONSULTEERIGE

Viitab vajadusele enne protseduuri kasutusjuhendiga konsulteerimiseks.

ÜLDISED OHUTUSJUHISED

Spetsiifilised hoiatused ja tähelepanekud võimalike ohtude ja kahjude kohta isikutele ja masinale on toodud allpool.



OHT!

- Masinat tuleb kasutada vastavalt kasutusjuhendile ja koolitatud ning selleks volitatud personali poolt.
- Enne masina mistahes puhastamist, hooldust, remonti või varuosade vahetamist tuleb kasutusjuhendit hoolikalt lugeda, veenduda, et masin on VÄLJA lülitatud ja aku kelme on lahti ühendatud.
- Ärge kasutage masinat toksiliste, ohtlike, tuleohtlike ja/või plahvatusohtlike puudrite, vedelike või aurude läheduses. Masin ei ole sobilik ohtlike puudrite kogumiseks.
- Ärge kandke elektriliste komponentide lähedal töötades ehteid.
- Ärge töötage üles tõstetud masina all ilma seda ohutult toestamata.
- Pliiakude kasutamisel võivad need ka tavapärasel kasutamisel eraldada tuleohtlikke gaase, seega hoidke sädemed, leegid, suitsetamise materjalid ja soojust eritavad, valgustavad või põlevad esemed akudest eemal.
- Pliiakude laadimisel võib erituda plahvatusohtlikku vesinikku. Veenduge, et laadimiskeskond on hästi ventileeritud ja eemal lahtistest lekidest.



ETTEVAATUST!

- Kontrollige masinat enne iga kasutuskorda hoolikalt. Veenduge, et kõik komponendid on enne kasutamist omal kohal. Vastasel juhul võib masin kahjustada isikuid ja vara.
- Enne akulaadija kasutamist veenduge, et masina andmesildil näidatud sagedus ja pingeline vastab vooluvõrgule.
- Ärge kunagi kasutage masina liigutamiseks akulaadija kaablit. Ärge vedage kaablit läbi suletud uste ega kerige ümber teravate servade või nurkade. Ärge kasutage masinat kui akulaadija juhe on vooluvõrku ühendatud. Hoidke akulaadija kaabel eemal kuumadest pindadest. Ärge laadige akusid kahjustatud akulaadija kaabli või pistikuga.
- Tulekahju, elektrilöögi või vigastuste riski vähendamiseks veenduge enne lahkumist alati, et masin on välja lülitatud.
- Masinat on lubatud hoiustada üksnes kuivades sisetingimustes.
- Masina töö ja hoiustamise lubatud temperatuur on 0 - +40 °C ja õhuniiskus peab jääma vahemikku 30-95%.
- Ärge kasutage masinat kalletel, mis ületavad andmetes määratud limiite.
- Põranda puhastusainete kasutamisel järgige alati puhastusainetel märgitud juhiseid ja kandke asjakohast kaitseriistust.
- Kasutage masinaga koos tarnitud või kasutusjuhendis nimetatud harju või patju. Muude harjade või patjade kasutamine võib vähendada masina ohutust.
- Veenduge masina rikete korral, et need ei ole põhjustatud puudulikust hooldusest. Vajadusel paluge abi meie poolt autoriseeritud teeninduskeskuse volitatud personalilt.
- Kasutage kõiki vajalikke ettevaatusabinõusid, et vältida juuste, ehte ja lõtvade riiete sattumist masina liikuvate osade vahele.
- Ärge kasutage masinat eriti tolmustes alades. Ärge peske masinat otsese veejoa või survega veega ega söövitavate ainetega.
- Ärge põrgake masinaga vastu riieleid või tellinguid, eriti kui see võib tekitada ohu kukkuvate esemete näol.

- Ärge kallutage masina vedelikuanumaid vaid kasutage selleks ettenähtud hoidjat.
- Põrandate kahjustamise vältimiseks ärge jätke harju/patja masina paigal seismise ajaks tööle.
- Tulekahju korral kasutage pulberkustutit. Ärge kasutage vedeliku baasil kustuteid.
- Ärge eemaldage ega muutke masina kleebiseid.
- Ärge moonutage masina ohutusseadmeid ja järgige hoolikalt ette nähtud hooldusjuhiseid.
- Olge masina transpordil eriti hoolikas, kui temperatuur langeb alla külmumispunkti. Tagasivoolupaagis ja voolikutes olev vesi võib jääda ja masinat tõsiselt kahjustada.
- Varuosade vajadusel tellige ORIGINALVARUOSAD autoriseeritud edasimüüjalt või jaemüüjalt.
- Kui masin ei tööta tavapäraselt, tagastage see teeninduskeskusesse. Samuti kui masin on kahjustatud, jäetud välitingimustesse või pillatud vette.
- Masina korrektse ja ohutu töö tagamiseks tuleb käesoleva kasutusjuhendi asjakohases peatükis näidatud regulaarne hooldus läbi viia autoriseeritud teeninduskeskuse autoriseeritud personali poolt.
- Masinast tuleb korrektselt vabaneda, sest see sisaldab toksilisi ja kahjulikke materjale (akud, jne.), millest vabanemisele kehtivad standardid eeldavad transporti jäätmekogumise punktidesse (vt masinast vabanemise peatükki).
- Masin on üksnes puhastustöödeks ja ei sobi mistahes muuks otstarbeks.
- Hoidke masina avauseid alati puhtad tolmust, karvadest ja mistahes muust õhuvoolu takistavast materjalist. Ärge kasutage masinat ummistunud avaustega.
- Kasutage masinat üksnes korrektsetes valgustingimustes.
- Ärge laske lastel või vähenenud (füüsilise, sensoorse või vaimse) võimekusega inimestel või ilma asjakohaste kogemuste ja teadmisteta inimestel õhupuhastit kasutada, välja arvatud juhul kui neid on selleks juhendatud nende ohutuse eest vastutava isiku poolt.
- Jälgige hoolikalt kui masinat kasutatakse laste poolt või laste läheduses.
- Valvake lapsi ja hoolitsege selle eest, et nad seadmega ei mängiks.
- Veenduge, et masina kasutamine ei kahjustaks inimesi või esemeid.

MASINA KIRJELDUS

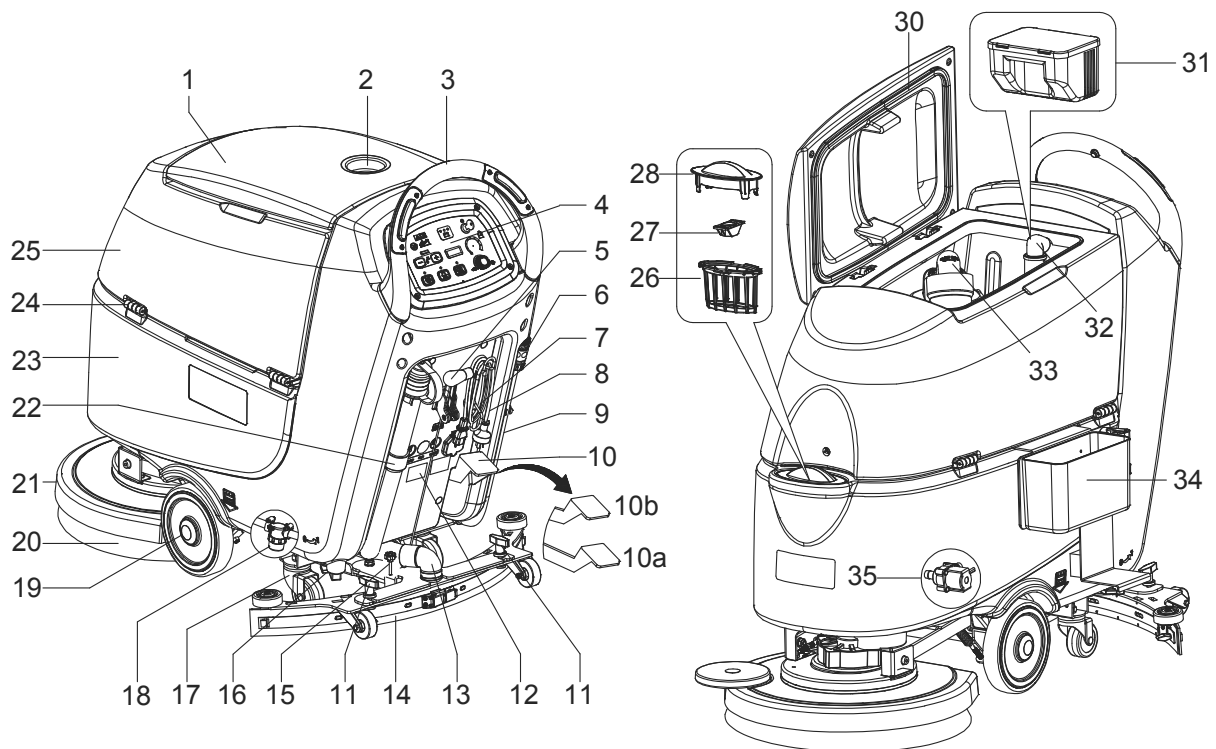
MASINA STRUKTUUR (vastavalt Joonisele 1)

1. Tagasivoolu paagi kate
2. Pudelihoidja
3. Käepide
4. Juhtpaneel
5. Kaabitsa tõstmise/langetamise kang
6. Gardena kinnitus
7. Toitekaabli hoidik
8. Toitekaabel
9. Pesuvahendi äravoolu ja taseme kontrollimise voolik
10. Katte tõstmise/langetamise pedaal
 - a) Pedaali asend tõstetud kattega
 - b) Pedaali asend langetatud kattega
11. Kaabitsa nupud
12. Andmeplaat/tehnilised andmed
13. Kaabitsa vaakumvoolik
14. Kaabits
15. Kaabitsa tasakaalu reguleerimise nupp
16. Pesuvahendi/puhta vee kraan
17. Tagumised roolirattad
18. Pesuvahendi filter
19. Kinnitatud teljel esirattad (A)
Sõidurattad (B)
20. Hari või padjahoidja
21. Harja või padjahoidja kate
22. Tagasivoolvee äravooluvoolik
23. Puhastusaine paak
24. Hing
25. Tagasivoolu paak
26. Filtri tugi
27. Täitevooliku hoidik
28. Filtri kate
29. N/A
30. Paagi katte tihend
31. Prügi kogumise kast (*)
32. Painduv toru
33. Ujuv kuulfilter
34. Mopi ja prügi komplekt (*)
35. Solenoidklapp

(*) : Valikuline

(A) : Vaid veojõuta masinatel

(B) : Vaid veojõuga masinatel



Joonis 1

JUHTPANEEL (vastavalt Joonisele 2)

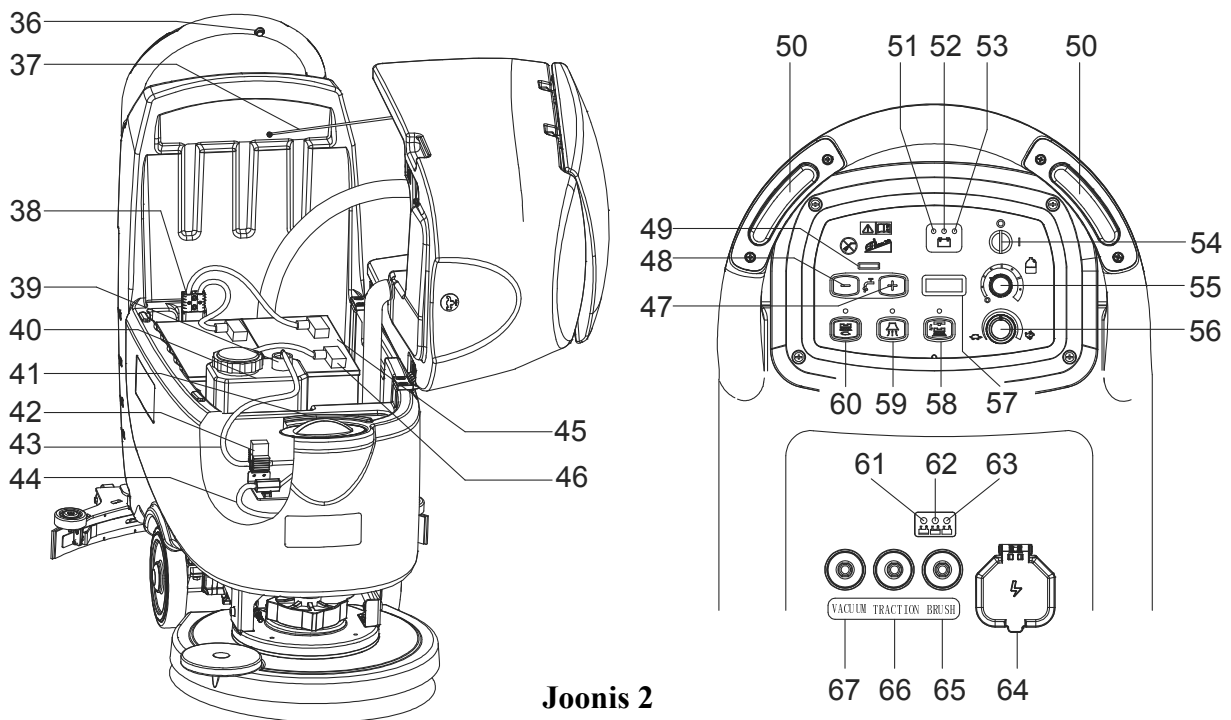
- | | |
|--|---|
| 36. Tasina tagurpidi liikumise lüliti (B) | 53. Laetud aku hoiatustuli (roheline) |
| 37. Paagi ohutuskaabel | 54. Süütevõti (0 - I) |
| 38. Aku ühendus (punane). | 55. Puhastusvahendi voolu juhtnupp (**) |
| 39. Puhastusvahendi paagi täitekork (**) | 56. Kiiruse regulaator (B) |
| 40. Puhastusvahendi paak (**) | 57. Töötundide mõõdik |
| 41. Puhastusvahendi proportsioneerimise infotabel (**) | 58. Harja/padja hoidja vabastamise lüliti |
| 42. Puhastusvahendi pump (**) | 59. Vaakumsüsteemi lüliti |
| 43. Puhastusvahendi paagi - pumba ühendusvoolik (**) | 60. Harja/padja hoidja ja vaakumsüsteemi lüliti |
| 44. Puhastusvahendi söötevoolik (**) | 61. Punane laadimise LED |
| 45. Akud | 62. Kollane laadimise LED |
| 46. Akukorgid | 63. Roheline laadimise LED |
| 47. Voolu suurendamise lüliti | 64. Laadimisühenduse kaitsekate |
| 48. Voolu vähendamise lüliti | 65. Harja ülekoormuse kaitse |
| 49. Pesuvahendi voolu kulumõõtur | 66. Toitevoolu ülekoormuse kaitse (B) |
| 50. Ohutuslüliti | 67. Vaakumi ülekoormuse kaitse |
| 51. Tühjenenud aku hoiatustuli (punane) | |
| 52. Poolenisti tühjenenud aku hoiatustuli (kollane) | |

(*): Valikuline

(**): Vaid keemilise segamissüsteemiga masinatel (valikuline)

(A): Vaid veojõuta masinatel

(B): Vaid veojõuga masinatel



Joonis 2

LAADIJA INDIKAATORTULE EKRAAN (vastavalt Joonisele 2)

1. Laadimist alustades põleb laadija punane LED (61). Tegemist on laadimise esimese etapiga.
2. Pärast mõnda aega laadimist lülitub punale LED (61) välja ja süttib kollane LED (62). See tähistab laadimise teist etappi.
3. Pärast lõpetamist lülitub kollane LED (62) välja ja süttib roheline LED (63), mis tähistab laetud akut.

MÄRKUS

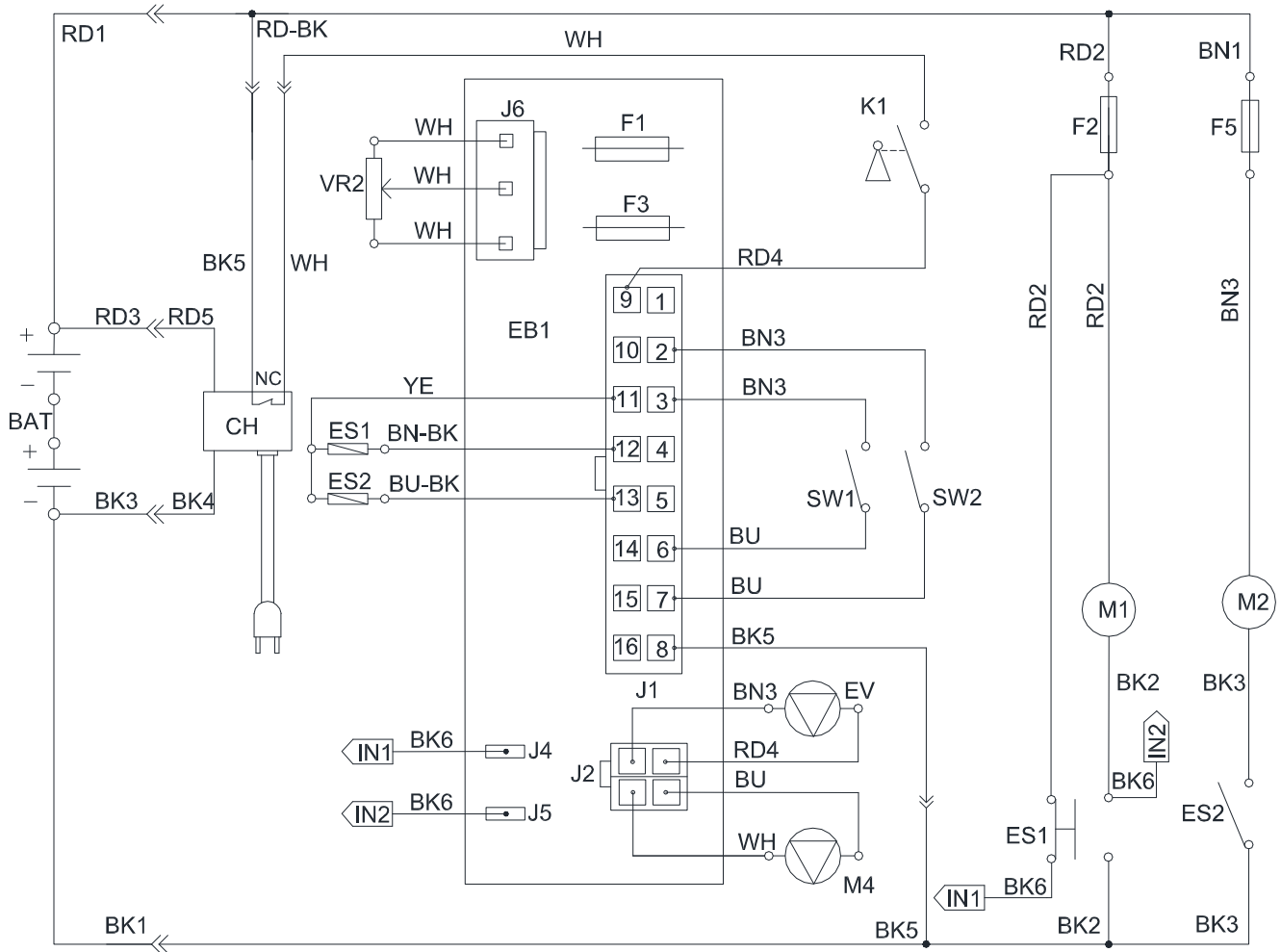
Kui laadimise ajal jääb põlema kollane LED (62), võib see tähendada järgmist: aku ja laadija ei ühildu, aku ei ole korralikult ühendatud või väljund on lühises.

Laadijal vilkuv punane LED võib tähendada laadija sisest lühist.

TEHNILISED PARAMEETRID

MUDEL	Üksused	SC530 53 B GO	SC530 53 BD GO
Pakendi mõõtmed (P x L x K)	mm	1370 x 600 x 1300	
Masina kõrgus	mm	1080	
Masina pikkus	mm	1260	
Masina laius (ilma kaabitsata)	mm	550	
Masina kaal tühja paagiga (akudeta)	Kg	91	97
Sõiduki kogumass	Kg	208	214
Tarnekaal	Kg	121	127
Puhastusaine paagi maht	Liitrit	61	
Tagasivoolu paagi maht	Liitrit	61	
Vaakummootori võimsus	W	350	
Vaakumi kubatuur	mm H ₂ O	1200	
Maksimaalne kaldenurk	%	2%	
Esimese ratta diameeter	mm	200	
Tagumise ratta diameeter	mm	76	
Müratase	dB(A)	69±3	
Pesuvahendi/vee vool	L/minute	0.7/1.2/1.7/2.2	
Töölaius	mm	530	
Kaabitsa laius	mm	760	
Harja/padja diameeter	mm	530/508	
Harjamootori võimsus	W	450	
Harja kiirus	p/min	150	
Harja/padja surve (max)	Kg	27	23
Sõidumootori võimsus	W	/	150
Töökiirus	km/h	/	0-4,5
Pinge	V	24V	
Aku	Ah	12V 105Ah C5	
Akulaadija	V/A	24V/13A	
Akusahkli mõõtmed (P x L x K)	mm	350 x 350 x 300	

JUHTMESTIKU SKEEM (VEOJÕUTA MASIN)

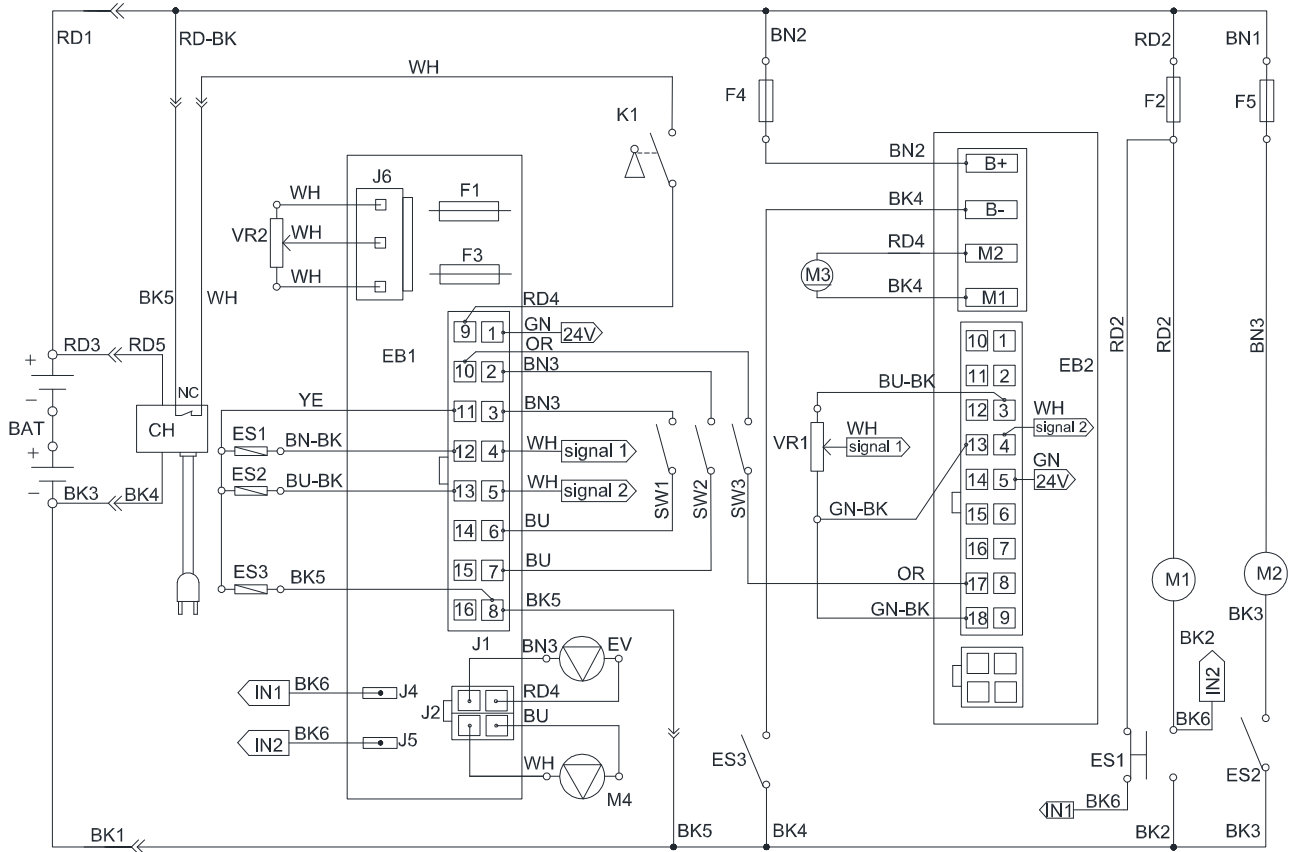


KOMPONENDID		
Võti	KOOD	Kirjeldus
BAT	N/A	24 V AKUD
CH	VS10264	AKULAADIJA (#)
EB1	VS13201	JUHTPANEELI PLAAT
ES1	9095127000	ELEKTROMAGNETILINE LÜLITI 24V (HARJADE MOOTOR)
ES2	VS10201	RELEE 24 V (VAAKUMMOOTOR)
F1	VS13208	MADALVOOLU KAITSE
F2	ZD48320	AUTOMAATKORK (HARJADE MOOTOR)
F3	VS13209	HARJADE VABASTAMISE KAITSE
F5	ZD48320	AUTOMAATKORK (VAAKUMMOOTOR)
K1	9100001354	VÕTME LÜLITI
M1	VS10702	HARJAMOOTOR
M2	VF90520	VAAKUMMOOTOR
EV	VF90282	SOLENOIDVENTIIL
M4	N/A	PUHASTUSVAHENDI PUMP (**)
SW1	VS10202	OHUTUSLÜLITI (HARJAD)
SW2	VS10202	OHUTUSLÜLITI (HARJAD)
VR2	N/A	PUHASTUSVAHENDI PUMBA POTENTSIOMEETER (**)

VALTSTRAAT	
RD1	PUNANE/6AWG
RD2	PUNANE/10AWG
RD3	PUNANE/12AWG (#)
RD4	PUNANE/20AWG
RD5	PUNANE/14AWG (#)
BK1	MUST/6AWG
BK2	MUST/10AWG
BK3	MUST/12AWG
BK4	MUST/14AWG (#)
BK5	MUST/20AWG
BK6	MUST/16AWG (#)
RD-BK	PUNANE-MUST/20AWG
BN1	PRUUN/12AWG
BN3	PRUUN/20AWG
BN-BK	PRUUN-MUST/20AWG
BU	SININE/20AWG
BU-BK	SININE-MUST/20AWG
YE	KOLLANE/20AWG
WH	VALGE/20AWG

(**) = Keemilise segamissüsteemiga masinatel (valikuline)

JUHTMESTIKU SKEEM (VEOJÕUGA MASIN)



KOMPONENDID		
Võti	KOOD	Kirjeldus
BAT	N/A	24 V AKUD
CH	VS10264	AKULAADIJA (#)
EB1	VS13201	JUHTPANEELI PLAAT
EB2	VS10209	ELEKTROONIKAPLAAT (VEOJÕU SÜSTEEM)
ES1	9095127000	ELEKTROMAGNETILINE LÜLITI 24V (HARJADE MOOTOR)
ES2	VS10201	RELEE 24 V (VAAKUMMOOTOR)
ES3	VS10201	RELEE 24 V (VEOJÕU SÜSTEEM)
F1	VS13208	MADALVOOLU KAITSE
F2	ZD48320	AUTOMAATKORK (HARJADE MOOTOR)
F3	VS13209	HARJADE VABASTAMISE KAITSE
F4	VF99012	AUTOMAATKORK (VEOJÕU SÜSTEEM)
F5	ZD48320	AUTOMAATKORK (VAAKUMMOOTOR)
K1	9100001354	VÕTME LÜLITI
M1	VS10702	HARJAMOOTOR
M2	VF90520	VAAKUMMOOTOR
M3	VS11702	SÕIDUMOOTOR
EV	VF90282	SOLENOIDVENTIIL
M4	N/A	PUHASTUSVAHENDI PUMP (**)
SW1	VS10202	OHUTUSLÜLITI (HARJAD/VEOJÕUD)
SW2	VS10202	OHUTUSLÜLITI (HARJAD/VEOJÕUD)
SW3	VS10202	TAGURDAMISE LÜLITI
VR1	VS10213	KIIRUSE POTENSIOMEETER
VR2	N/A	PUHASTUSVAHENDI PUMBA POTENSIOMEETER (**)

VALTSTRAAT	
RD1	PUNANE/6AWG
RD2	PUNANE/10AWG
RD3	PUNANE/12AWG (#)
RD4	PUNANE/20AWG
RD5	PUNANE/14AWG (#)
BK1	MUST/6AWG
BK2	MUST/10AWG
BK3	MUST/12AWG
BK4	MUST/14AWG
BK5	MUST/20AWG
BK6	MUST/16AWG (#)
RD-BK	PUNANE-MUST/20AWG
GN	ROHELINE/20AWG
GN-BK	ROHELINE-MUST/20AWG
BN1	PRUUN/12AWG
BN2	PRUUN/14AWG
BN3	PRUUN/20AWG
BN-BK	PRUUN-MUST/20AWG
BU	SININE/20AWG
BU-BK	SININE-MUST/20AWG
OR	ORANŽ/20AWG
YE	KOLLANE/20AWG
WH	VALGE/20AWG

(**) = Keemilise segamissüsteemiga masinatel (valikuline)

TÖÖJUHEND

**HOIATUS!**

Mõnele masina osadele on kleebitud plaadid järgmiste tähistega:

- ETTEVAATUST!
- HOIATUS!
- TÄHELEPANU!
- KONSULTEERIGE

Käesolevat kasutusjuhendit lugedes peaks kasutaja plaatidel näidatud sümboleile pöörama erilist tähelepanu. Ärge katke plaate kunagi kinni ja asendage kahjustatud plaadid vajadusel viivitamatult.

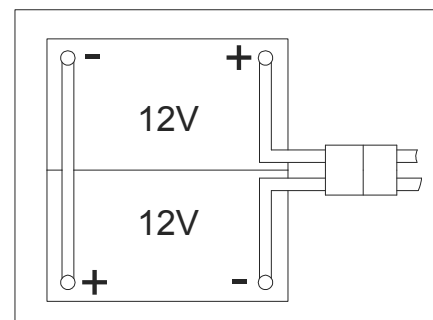
AKU KONTROLLIMINE/SEADISTAMINE UUEL MASINAL

**HOIATUS!**

Valesti paigaldatud või ühendatud akud võivad tõsiselt kahjustada masina elektroonilisi komponente. Akud tuleb paigaldada kvalifitseerunud personali poolt. Määrake elektroonika plaadi ja integreeritud akulaadija funktsioonid vastavalt kasutatavate akude tüübile (WET või GEL/AGM akud). Veenduge enne akude paigaldamist, et need ei oleks kahjustatud. Ühendage lahti aku ühendus (38) ning akulaadija pistik (8). Olge akusid käsitledes hoolikas. Paigaldage masinaga tarnitud akuklemmide kaitsekorgid.

**MÄRKUS**

Masin vajab kahte 12 V akut, mis on ühendatud vastavalt skeemile (joonis 3).



Joonis 3

Masin võidakse tarnida ühes järgmistest režiimidest:

A) Akud (WET või GEL/AGM) on juba paigaldatud ja laetud

1. Veenduge, et akud on ühenduse (38) abil masinaga ühendatud.
2. Sisestage süütevõti (54) ja pöörake see asendisse „I“. Kui süttib roheline hoiatustuli (53), on akud täielikult laetud. Kui süttib kollane (52) või punane (51) hoiatustuli, vajavad akud laadimist (vt hoolduse peatükki).

B) Ilma akudeta

1. Ostke sobilikud akud (vt tehniliste andmete peatükki).
2. Akude valimisel ja paigaldamisel valige alati kvalifitseerunud akumüüja.
3. Seadistage elektroonika plaat ja integreeritud akulaadija vastavalt kasutatavate akude tüübile (WET või GEL/AGM akud) (vt järgmist peatükki).

AKUDE PAIGALDAMINE JA AKUDE TÜÜBI MÄÄRAMINE (WET VÕI GEL/AGM)

Seadistage masin ja akulaadija elektroonika plaat vastavalt akude tüübile (WET või GEL/AGM akud) järgmiselt:

Masina seadistamine

Juhtpaneeli seadistamine

- Pöörake süütevõti (54) asendisse „I“ ja jälgige masina esimeste töösekundite jooksul järgmist:
 - kui vilgub roheline hoiatustuli (53), on masina seadistuseks GEL/AGM,
 - kui vilgub punane hoiatustuli (51), on masina seadistuseks WET.
- Kui seadistust tuleb muuta, toimige järgmiselt:



ETTEVAATUST!

Katkestage enne järgmise toimingu teostamist masina toide!

- Tehase vaikimisi seadistuseks on GEL/AGM akud. Kui see sobib paigaldatud akudega, liikuge edasi 11. sammu juurde. Vastasel juhul läbige sammud 4~10.
- Kruvige lahti juhtpaneeli (C, joonis 4) kruvid, pöörake PCB ümber (A, joonis 4) ning leidke DIP-lüliti (B, joonis 4), millega saate määrata kasutatavate akude tüüpi (WET või GEL/AGM akud).
- Kui paigaldatud on WET pliiaakud, pöörake DIP lüliti asendisse WET.
- Lõpetage seadistus vastavalt akutüübile. Kinnitage juhtpaneeki kruvid.

Akulaadija seadistamine (integreeritud akulaadijaga masinate puhul)

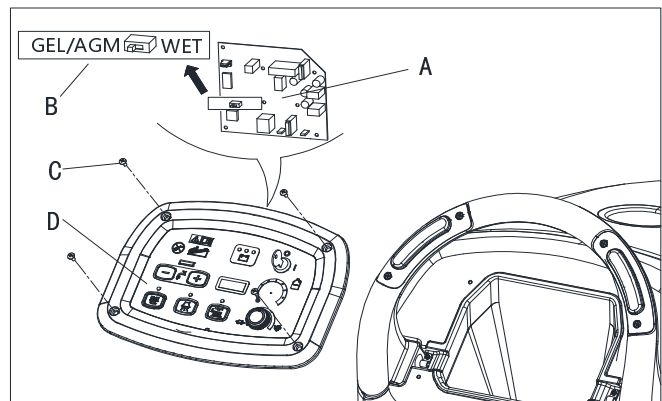
- Eemaldage kruvid (A, B, C, joonis 4.1).
- Avage laadija ja leidke sw1 (E, joonis 4.1).
- Seadistage lüliti vastavalt tabelile (joonis 4.1).
- Pärast seadistamisega lõpetamist paigaldage kruvid (A, B, C, joonis 4.1).

Akude paigaldamine

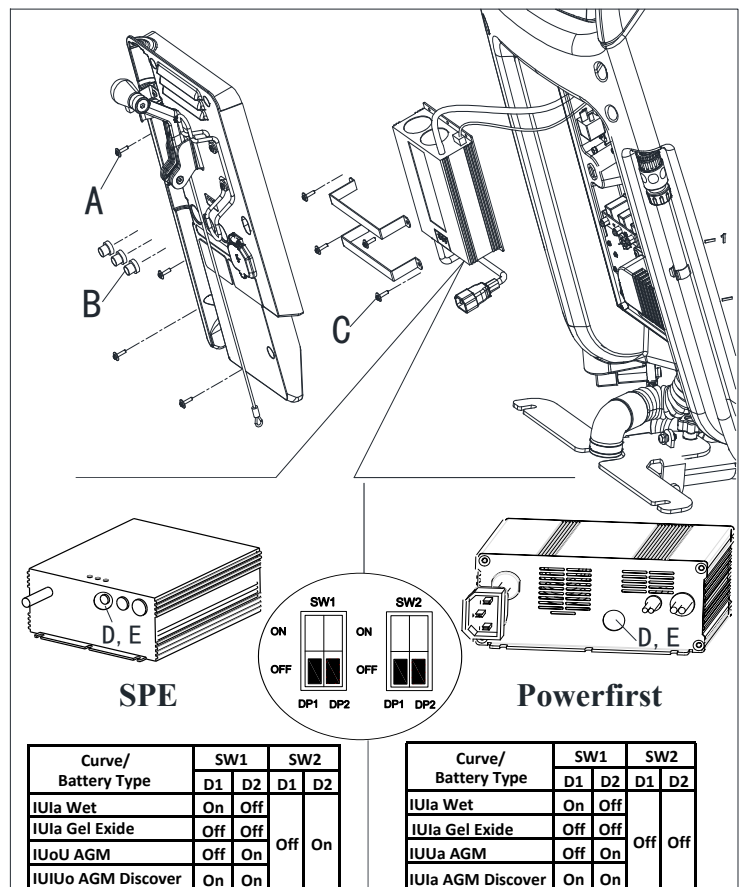
- Avage tagasivoolupaagi kate (1) ja veenduge, et tagasivoolupaak (25) on tühi. Vajadusel kasutage paagi tühjendamiseks äravooluvoolikut (22).
- Sulgege tagasivoolupaagi kate (1).
- Pöörake tagasivoolupaak ettevaatlikult ümber.
- Masinaga tarnitakse kaablid kahe 12 V aku paigaldamiseks. Sisestage akud ettevaatlikult pessa ja paigaldage need korrektselt.
- Suunake ja paigaldage akukaabel vastavalt Joonisele 3 ja pingutage ettevaatlikult akuklemmide mutrid.
- Paigaldage igale klemmile kaitsekork ja ühendage aku ühendus (38).
- Langetage tagasivoolupaak ettevaatlikult (25).

Akude laadimine

- Laadige akud. (Vaadake juhiseid hoolduse peatükist).



Joonis 4



Joonis 4.1

HARJA VÕI PADJAHOIDJA PAIGALDAMINE JA EEMALDAMINE



MÄRKUS

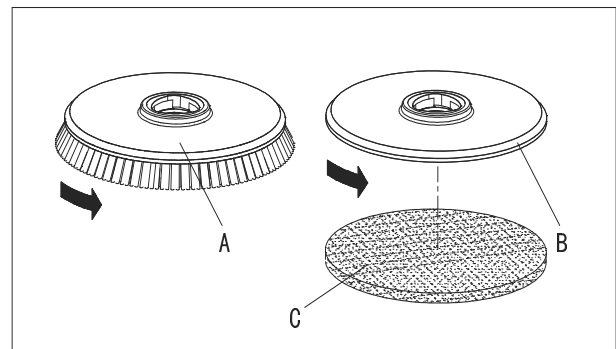
Paigaldage kas hari (A, Joonis 5) või padjahoidja (B ja C, Joonis 5) vastavalt puhastatava põranda tüübile.



ETTEVAATUST!

Enne harja või padjahoidja paigaldamist veenduge, et kõik masina lülitid on välja lülitatud ja kaabits on põrandalt üles tõstetud. Operaator peab kasutama asjakohaseid isikukaitsevahendeid. Toimige järgmiselt:

1. Sisestage süütevõti (54) ja pöörake see asendisse „O“.
2. Vajutage katte tõstmiseks pedaalile (10).
3. Kui masinal on kiiruse regulaator (54), pöörake seda neutraalse režiimi saavutamiseks vastupäeva.
4. Paigaldage harjad (A, joonis 5) või padja hoidja (B) katte (21) alla.
5. Vajutage katte harjadele/padja hoidjatele langetamiseks pedaalile (10).
6. Pöörake süütevõti (54) asendisse „I“.
7. Vajutage harja/padja hoidja ja vaakumsüsteemi lülitit (60).
8. Vajutage harja/padja hoidja käivitamiseks ühele harja/padja hoidja käigu lülitile (50) ja vabastage see. Vajadusel korrake protseduuri, kuni harjad/padja hoidjad on aktiveeritud.



Joonis 5



HOIATUS!

(Vaid veojõuga masinatel): Pöörake kiiruse regulaatorit (56) vastupäeva ja lülitage masin miinimumkiirusele.

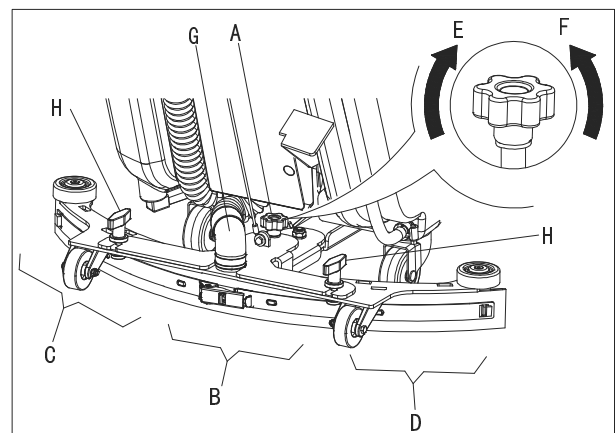
Vajutage õrnalt lülitile (50), sest vastasel juhul hakkab masin liikuma.

Harja/padja hoidja aktiveerimiseks vajutage lülitile (50), mis lülitab sisse vastava mootori.

9. Harja/padja hoidja eemaldamiseks vajutage pedaalile (10) ja kergitage katet. Seejärel vajutage lülitile (58), mis võimaldab harja/padja hoidja eemaldamist.

KAABITSA TASAKAALU REGULEERIMINE

1. Paigaldage kaabits ja kruvige mutter (H) kinni. Seejärel ühendage vaakumvoolik (G) kaabitsaga.
2. Reguleerige kaabitsat kaabitsa reguleerimise käepideme abil (A, Joonis 6).
 - a) Kui tagumise kaabitsa laba (B) keskosa ja põranda vahel on ruumi, reguleerige nuppu (A) vastupäeva (F) kuni terve tagumine kaabits on põrandaga kontaktis ja eesmine laba puutub samuti kergelt vastu põrandat.
 - b) Kui tagumise kaabitsa laba otsade (C ja D) ja põranda vahel on ruumi, reguleerige nuppu (A) päripäeva (E) kuni terve tagumine kaabits on põrandaga kontaktis ja eesmine laba puutub samuti kergelt vastu põrandat.



Joonis 6

PESUVAHENDI VÕI PESUVEE PAAGI TÄITMINE

**MÄRKUS**

Kui masinal on kemikaalide segamise süsteem (valikuline), tuleb paak täita puhta veega, sest vastasel juhul võib sinna sattuda pesuvahend.

1. Avage kütuse täitetoru (B, Joonis 7).
2. (Keemilise segamissüsteemita masinate puhul) kasutage eesmist täitevoolikut (B) ja/või tagumist täitevoolikut (H), et täita paak (D) teostatavaks tööks sobiliku pesuvahendiga. Täitke paak tähiseni „1“, mis asub taseme kontrollimise voolikul (H). Järgige pesuvahendi ettevalmi stamisel alati keemiatootte sildil näidatud lahjendamise suuniseid. Pesuvahendi temperatuur ei tohi ületada +104°F (+40°C).

**HOIATUS!**

Kasutage üksnes nõrgalt vahutavaid ja mittesüttivaid puhastusaineid, mis on ette nähtud automaatseks küürimiseks.

3. (Keemilise segamissüsteemiga masinate puhul) täitke paak (D) puhta veega läbi täitevooliku (B) ja/või läbi tagumise täitevooliku (H). Täitke paak tähiseni „1“, mis asub taseme kontrollimise voolikul (H). Vee temperatuur ei tohi ületada +104°F (+40°C).

Puhastusvahendi paagi täitmine (keemilise segamissüsteemiga masinatel)

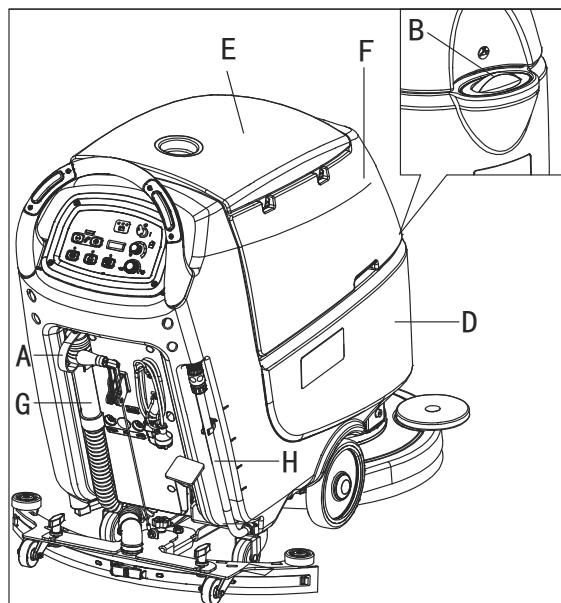
1. Avage kate (E) ja veenduge, et tagasivoolupaak (F) on tühi. Vajadusel kasutage paagi tühjendamiseks äravooluvoolikut (G).
2. Pöörake tagasivoolupaak ettevaatlikult ümber (A, joonis 8).
3. Avage kork (B).
4. Asendage või täitke kann (C) mistahes tavapärase galloni suuruse ja tööks sobiliku puhastusvahendi (kõrge kontsentratsiooniga puhastusvahendid) konteineriga. Ärge täitke puhastusvahendi paaki täielikult, jätke ülemisest servast paar sentimeetrit ruumi.

**HOIATUS!**

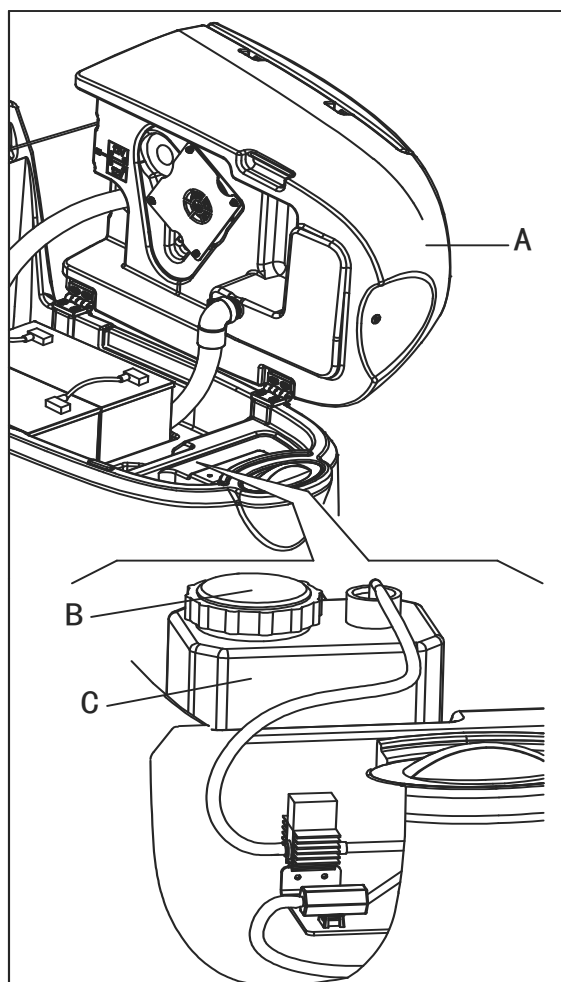
Kasutage üksnes nõrgalt vahutavaid ja mittesüttivaid puhastusaineid, mis on ette nähtud automaatseks küürimiseks.

**MÄRKUS**

Uue konteineri paigaldamisel määrake esmalt kindlaks korki suurus. Väiksemate korkide puhul eemaldage toru otsast (B) adapter. Sisestage imemistoru kannu (C). Suruge korki (B) õrnalt ja pöörake seda samaaegselt uuesti tagasi kannule (C). Uute süsteemide, puhastamiseks tühjendatud süsteemide, jms puhul oodake enne kemikaalide segamise süsteemi käivitamist torude täitumist.



Joonis 7



Joonis 8

MASINA KÄIVITAMINE JA PEATAMINE

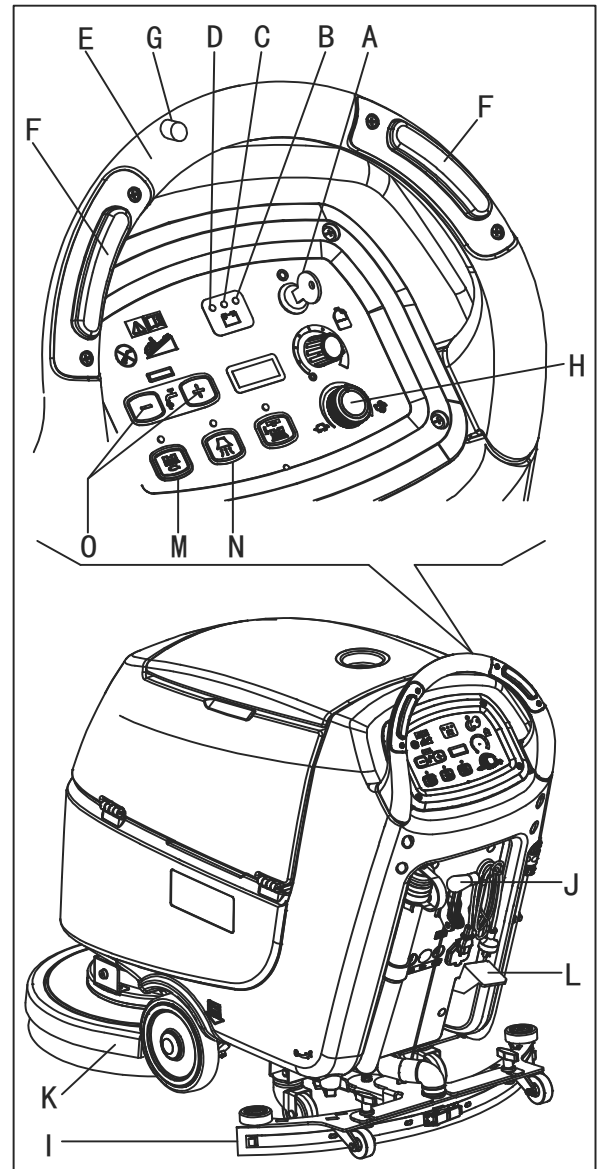
Masina käivitamine

1. Käivitage masin vastavalt eelnevatele peatükkidele.
2. Sisestage süütevõti (A, Joonis 9) ja pöörake see asendisse „I“. Veenduge, et süttib roheline (B) hoiatustuli (laetud aku). Kui süttib kollane (C) või punane (D) hoiatustuli, pöörake süütevõti tagasi asendisse „0“ ja laadige akusid (vt protseduuri hoolduse peatükist).
3. Sõitke masinaga tööalale:
 - lükake seda käepidemest (E) (vaid veojõuta masina puhul).
 - Edasi liikumiseks lükake masinat käepidemest (E) ja vajutage lülitit (F) või vajutage üheaegselt lülitit (F) ja lülitit (G), et liikuda tagurpidi (vaid veojõuga masina puhul). Edasi liikumise kiirust saate reguleerida regulaatoriga (H).
4. Kasutage kaabitsa (I) langetamiseks hooba (J).
5. Langetage harja/padja hoidja kate (K), tõstes pedaali (L).
6. Vajutage harja/padja hoidja lülitit (M) ja vaakumsüsteemi lülitit (N).
7. Vajutage vajadusel pesuvee voolu juhtimise lüliteid (O), sõltuvalt puhastuse tüübist.
8. Alustage puhastusega:
 - (vaid veojõuta masinatel) lükake masinat käepidemest (E) ja vajutage lülitit (F).
 - (vaid veojõuga masinatel) lükake masinat käepidemest (E) ja vajutage lülitit (F). Vajadusel saate edasi liikumise kiirust reguleerida regulaatoriga (H).



MÄRKUS

Masina edasi liigutamiseks vajutage kas vasak- või parempoolsele lülitile (F) või mõlemale.



Joonis 9

Masina peatamine

9. Peatage masin käepidemega (E) (vaid veojõuta masinatel).
Vabastage masina peatamiseks lülitid (F) (vaid veojõuga masinatel).
10. Peatage harjad ja vaakumsüsteem lülitist (M). Vaakumsüsteem peatub mõne sekundiga.
11. Tõstke harja/padja hoidja kate (K), vajutades pedaalile (L).
12. Kasutage kaabitsa (I) tõstmiseks hooba (J).
13. Pöörake süütevõti (A) asendisse „0“.
14. Veenduge, et masin ei saa iseseisvalt liikuda.

MASINA KASUTAMINE (KRAAPIMINE JA KUIVATAMINE)

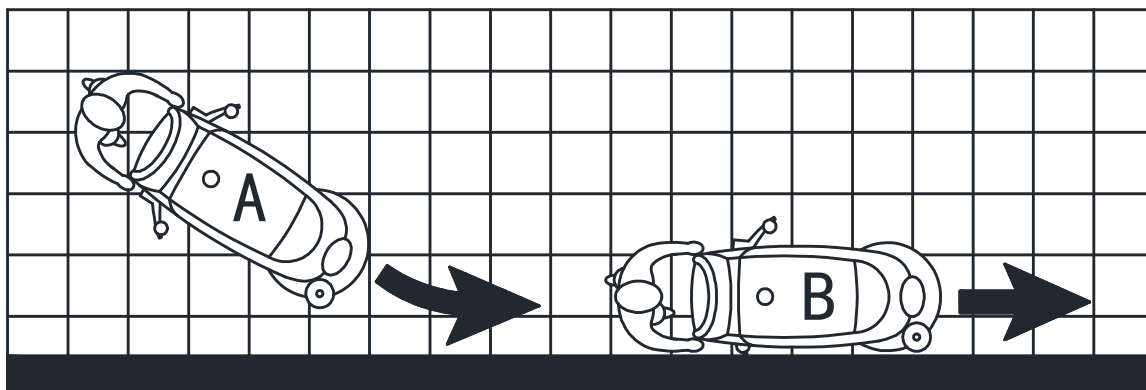
1. Käivitage masin vastavalt eelnevatele peatükkidele.
2. Hoidke mõlemad käed käepidemel ja vajutage ohutuslülitit (F, Joonis 9), seejärel manööverdage masinaga ja alustage põranda kraapimist/kuivatamist.
3. Vajadusel peatage masin ja reguleerige kaabitsat vastavalt peatükis „Kaabitsa tasakaalu reguleerimine“ juhendatule.

**MÄRKUS**

Seinte ääres soovitab põranda korralikuks puhastamiseks läheneda masina parema küljega (A ja B, Joonis 10), nagu näidatud joonisel.

**ETTEVAATUST!**

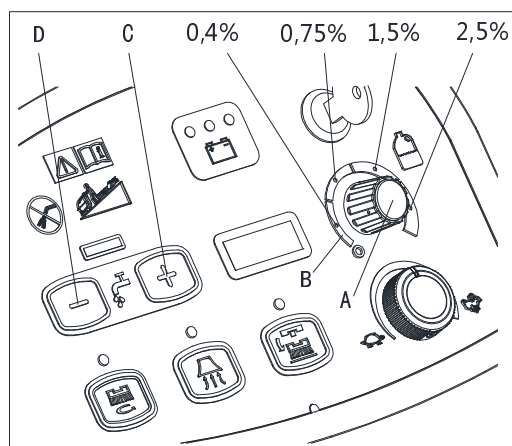
Põranda kahjustamise vältimiseks lülitage harja või padjahoidja masina paigale jätmisel välja. Seda eriti, kui kaustate täiendava surve funktsiooni.



Joonis 10

Puhastusvahendi voolu reguleerimine (keemilise segamissüsteemiga masinatel)

1. Pöörake nuppu (A, Joonis 11) päripäeva või vastupäeva, et vastavalt puhastusvahendi kontsentratsiooni suurendada või vähendada.
2. Keskmised puhastusvahendi kontsentratsioonid, mis vastavad skaala (B) neljale värvilisele alale, on näidatud joonisel.
3. Puhastusvahendi koguse nullimiseks pöörake nupp (A) täielikult vastupäeva.



Joonis 11

**MÄRKUS**

Puhastusvahendi kontsentratsioon on ühtlane ka juhul, kui pesuvee vooluhulka lülitate (C) või (D) abil muudetakse.

Aku tühjenemine töö ajal

Kui masinal põleb roheline hoiatustuli (A, Joonis 12), on akudega võimalik tavapäraselt töötada. Kui roheline hoiatustuli (A) lülitub välja ja süttib kollane hoiatustuli (B), on soovitatav akut vahetada, sest allesjäänud laengust piisab veel vaid mõneks minutiks (sõltuvalt aku andmetest ja teostatavast tööst). Kui süttib punane hoiatustuli (C), on akud täielikult tühjenenud. Mõne sekundi möödudes lülitatakse hari/padja hoidja automaatselt välja ning tööle jääb vaakumsüsteem ning (vaid veojõuga masinatel) veosüsteem, mis võimaldab lõpetada põranda kuivatamise ja sõita tagasi määratud laadimisalale.



ETTEVAATUST!

Ärge kasutage tühjenenud akudega masinat, see võib kahjustada masinat ja lühendada akude tööiga.

PAAGI TÜHJENDAMINE

Automaatne ujukiga sulgemissüsteem (A, Joonis 13) peatab vaakumsüsteemi, kui tagasivoolupaak (B) on täis. Vaakumsüsteemi töö lõpust annab märku äkiline mürataseme tõus vaakumsüsteemi müra sageduses ning kuivatamata põrand.



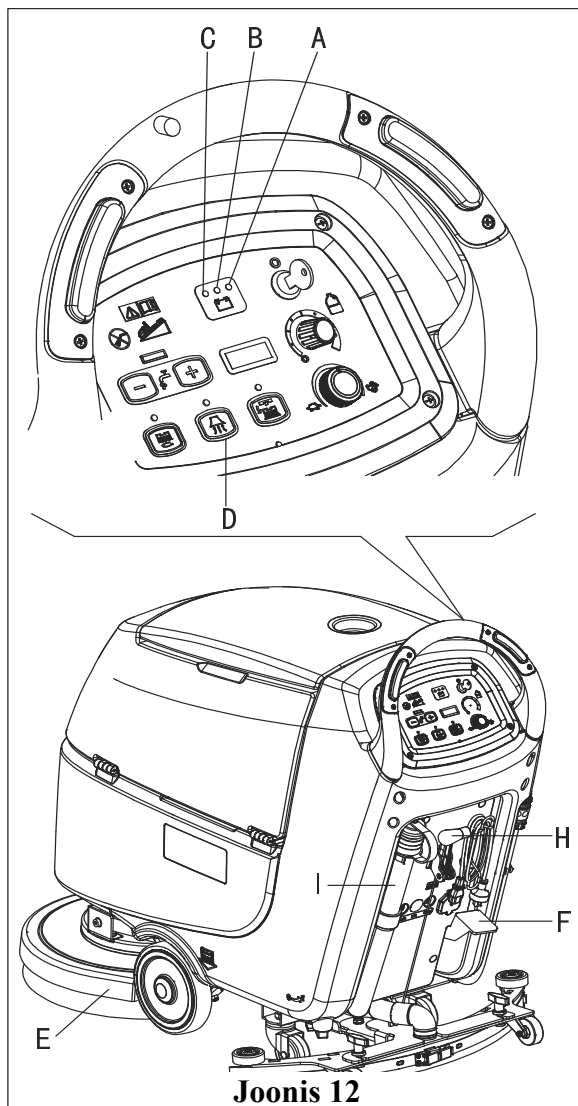
ETTEVAATUST!

Kui vaakumsüsteem lülitub välja juhuslikult (näiteks aktiveerub ujuksüsteem äkilise liikumise tõttu) tuleb töö jätkamiseks toimida järgmiselt: lülitage vaakumsüsteem lülitist (D, Joonis 12) välja, avage kate (C, Joonis 13) ja veenduge, et võrgus (A) asuv ujuk on tagasi vee pinnal. Sulgege kate (C) ja lülitage vaakumsüsteem lülitist (D, Joonis 12) tööle.

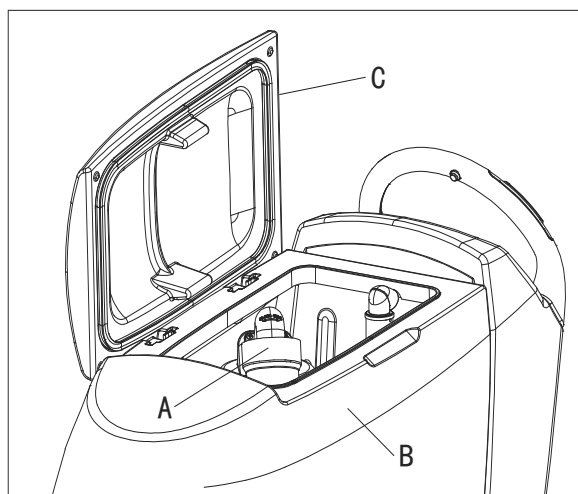
Kui tagasivoolupaak (B, Joonis 13) on täis, toimige selle tühjendamiseks järgmiselt.

Tagasivoolupaagi tühjendamine

1. Peatage masin.
2. Tõstke harja/padja hoidja kate (E, Joonis 12), vajutades pedaalile (F).
3. Kasutage kaabitsa (G) tõstmiseks hooba (H).
4. Sõitke masinaga määratud tühjendusala.
5. Tühjendage tagasivoolupaak voolikuga (I) ja loputage paaki (B, Joonis 13) puhta veega.



Joonis 12



Joonis 13

ETTEVAATUST!

Heitvett eemaldades tuleb vältida jäätmete vaakumtoru (A, Joonis 14) ning langetada alumisse asendisse (B, Joonis 14). Seejärel avage vee eemaldamiseks vaakumtoru kaas. Ärge suunake jäätmete eemaldamiseks kasutatava vaakumtoru otsa ülespoole ega üritage vett vertikaalselt eemaldada. Sedasi väldite heitvee pritsimist kasutaja peale.

6. Järgige samme 1 kuni 4.

Pesuvahendi / puhta vee paagi tühjendamine

7. Tühjendage pesuvahendi paak voolikuga (A, Joonis 15). Pärast tööd loputage paaki puhta veega.

PÄRAST MASINA KASUTAMIST

Pärast tööd ja enne masina juurest lahkumist:

1. Eemaldage harjad/padja hoidjad.
2. Tühjendage paagid (B ja C, Joonis 15) vastavalt eelmises peatükis toodud juhistele.
3. Viige läbi igapäevane hooldus (vt hoolduse peatükki).
4. Säilitage masinat puhtas ja kuivas keskkonnas ning üles tõstetud või eemaldatud kaabitsaga.

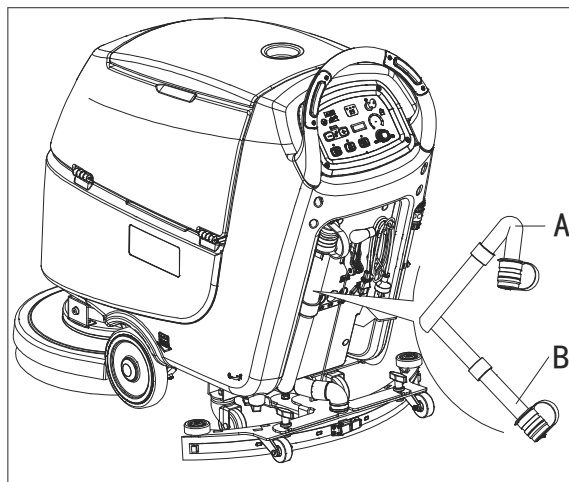
MASINA PIKAAEGNE MITTE-KASUTAMINE

Kui masinat 30 päeva jooksul ei kasutata, toimige järgmiselt:

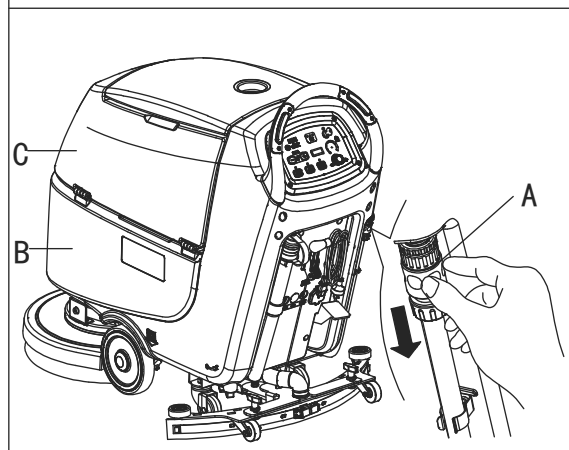
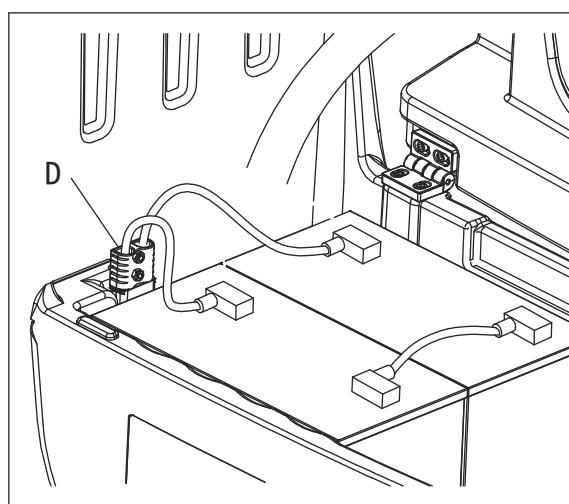
1. Teostage protseduurid, mis on kirjeldatud masina kasutamise lõpetamist puudutavas peatükis.
2. Ühendage aku lahti (38).

ESIMENE KASUTUSKORD

Pärast esimest kaheksat töötundi kontrollige masina kinnitusi ja ühendusi ning veenduge, et need on korralikult kinni. Kontrollige nähtavate osade kulumist ja lekkeid.



Joonis 14



Joonis 15

HOOLDUS

**ETTEVAATUST!**

Hooldusprotseduuride teostamiseks tuleb masin välja lülitada ja laadija kaabel lahti ühendada. Lisaks sellele tuleb hoolikalt lugeda käesoleva kasutusjuhendi ohutust puudutavaid peatükke.

Mistahes plaanipärane või erakorraline hooldus ja remont on lubatud üksnes kvalifitseerunud personali poolt või meie autoriseeritud teeninduskeskuses. Kasutusjuhendis on kirjeldatud üksnes üldisi ja tavapäraseid hooldusprotseduure.

Hooldusprotseduuride, mis ei ole kirjas allolevas hooldustabelis, kirjeldused leiata hooldusjuhendist, mis on saadaval meie ettevõtte teeninduskeskustes.

PLANEERITUD HOOLDUSTÖÖDE GRAAFIK**TÄHELEPANU!**

Tähisega (1) protseduurid tuleb teostada pärast masina esimest üheksat 9 töötundi. Tähisega (2) protseduurid tuleb teostada meie ettevõtte poolt kvalifitseeritud teeninduskeskuses.

Protseduur	Puhastage pärast igat kasutuskorda	Iga nädal	Igal poolaastal	igal aastal
Akude laadimine				
Kaabitsa puhastamine				
Harja või padjahoidja puhastamine				
Paakide puhastamine				
Paakide tihendite kontroll				
Ujuva kuulfiltri puhastamine				
Kaabitsa labade kontroll ja vahetamine				
Puhastusvee filtri puhastamine				
Imufiltri puhastamine				
WET aku vedelikutaseme kontroll				
Kruvide ja mutrite kinnituste kontroll			(1)	
Harja või padjahoidja süsinikharjade kontrollimine või asendamine				(2)
Imimootori süsinikharjade kontrollimine või asendamine				(2)
Kontrollige või vahetage sõidusüsteemi mootori süsinikharjad (vaid veojõuga masinatel).				(2)

AKUDE LAADIMINE



MÄRKUS

Laadige akud alati, kui süttib kollane (G, Joonis 16) või punane hoiatustuli (H) või pärast puhastustöödega lõpetamist.



ETTEVAATUST!

Akude laetuna hoidmine pikendab nende tööiga.



ETTEVAATUST!

Laadige tühjenenud akusid esimesel võimalusel, tühjana hoidmine lühendab nende tööiga. Kontrollige akut vähemalt korra nädalas.



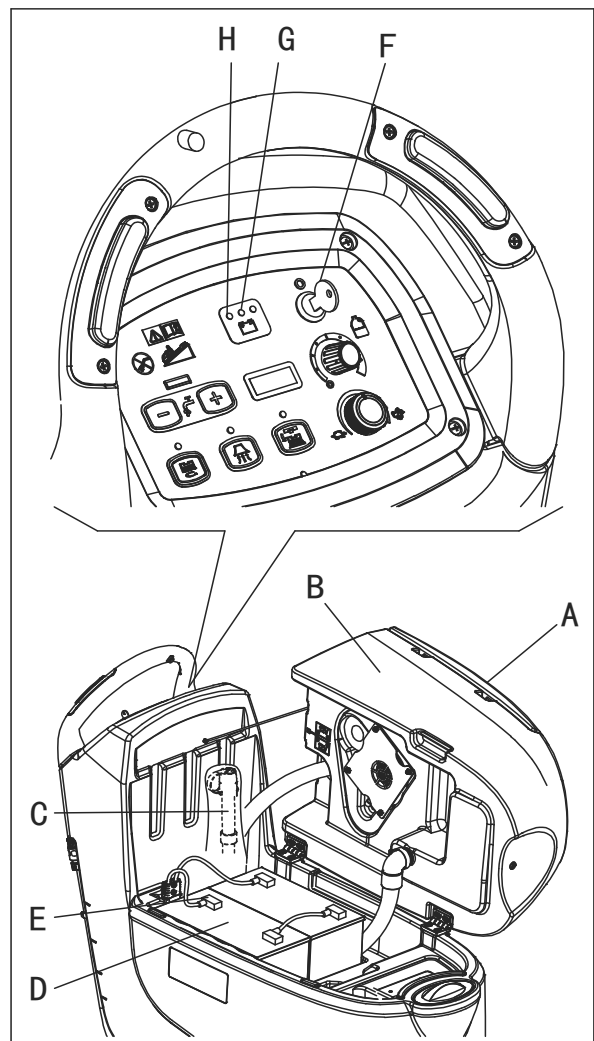
HOIATUS!

WET akude laadimisel tekivad eriti plahvatusohtlikud vesiniku gaasid. Laadige akusid hästi ventileeritud ruumides ja eemal lahtistest leekidest. Ärge suitsetage laadimise ajal. Hoidke paak akude laadimise ajal avatuna.



HOIATUS!

Olge WET akude laadimisel eriti ettevaatlik, akuvedelik võib lekkida. Akuvedelik on söövitav. Kui see satub kontakti naha või silmadega, loputage hoolikalt veega ja konsulteerige arstiga.



Joonis 16

Ettevalmistus

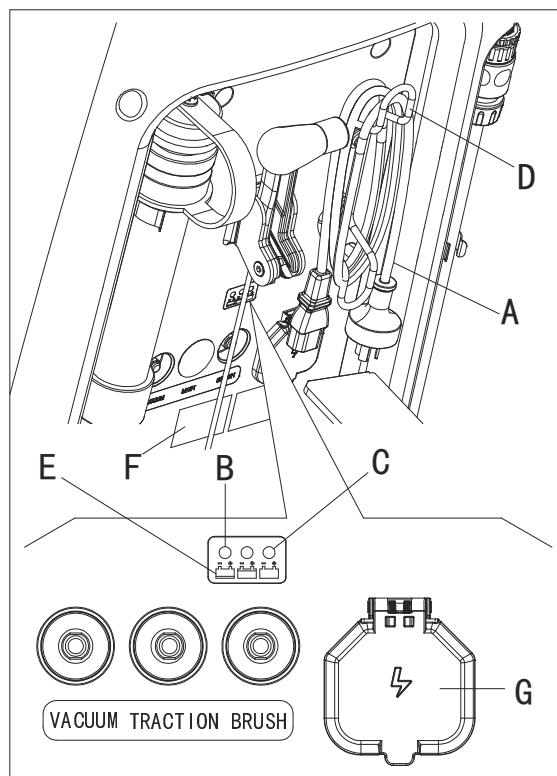
1. Avage kate (A, Joonis 16) ja veenduge, et tagasivoolupaak (B) on tühi. Vajadusel kasutage paagi tühjendamiseks äravooluvoolikut (C).
2. Sõitke masinaga tasasele pinnale.
3. Pöörake süütevõti (F) asendisse „O“.
4. Tõstke paaki (B) ettevaatlikult.
5. Vaid WET akude korral:
 - kontrollige akude (D) elektrolüütide taset, vajadusel täitke läbi korkide (E).
 - Jätke kõik akukorgid (E) järgmiseks laadimiseks avatuks.
 - Vajadusel puhastage akude (D) pealispind.
6. Laadige akusid vastavalt järgmisele protseduurile.

Akude laadimine masinale paigaldatud akulaadijaga

7. Ühendage akulaadija kaabel (A, Joonis 17) elektrivõrku (G) (võrgu pinge peab ühilduma akulaadija andmeplaadil näidatud andmetega (F)). Kui akulaadija ühendatakse voluvõrku, lülituvad kõik masina funktsioonid automaatselt välja. Kui akulaadija juhtpaneelil asuv punane hoiatustuli (B) on sisse lülitatud, on akud laadimas.
8. Kui süttib roheline hoiatustuli (C), on akud täielikult laetud.
9. Pärast laadimist ühendage akulaadija kaabel (A) voluvõrgust (G) lahti ja kerige korpusesse (D).
10. Langetage paak ettevaatlikult.

**MÄRKUS**

Täiendavat teavet akulaadija (A, joonis 17) kasutamise kohta leiate asjakohasest kasutusjuhendist.

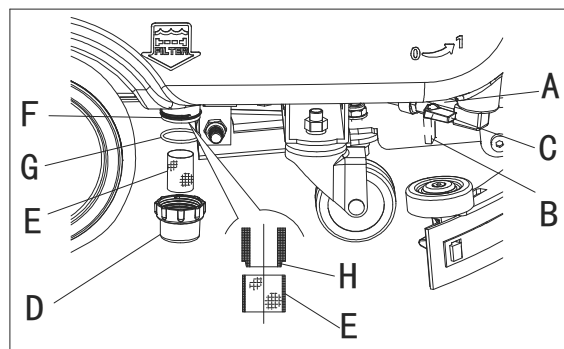
**Joonis 17****HARJA/PADJA PUHASTAMINE****ETTEVAATUST!**

Soovitame harja/padja puhastamiseks kasutada kindaid, sest neis võib olla teravat prügi.

1. Eemaldage hari/padi masinast vastavalt kasutamise peatükis toodud juhistele.
2. Puhastage ja peske harja/padja vee ja pesuvahendiga.
3. Veenduge, et harjad/padjad on töökorras ja ei ole ülemäära kulunud. Vajadusel asendage need.

PESUVAHENDI FILTRI PUHASTAMINE

1. Sõitke masinaga tasasele pinnale.
2. Veenduge, et masin on välja lülitatud ning süütevõti (54) on eemaldatud.
3. Sulgege masina all, tagumise ratta taga asuv pesuvahendi kraan (A, Joonis 18). Kraan (A) on suletud, kui see on asendis (B) ja avatud asendis (C).
4. Eemaldage läbipaistev kate (D) ja see järel võrkfilter (E). Puhastage ja paigaldage need toele (F).

**Joonis 18****MÄRKUS**

Võrkfilter (E) tuleb paigaldada korrektselt toele (F) korpusele (H).

5. Avage kraan (A).

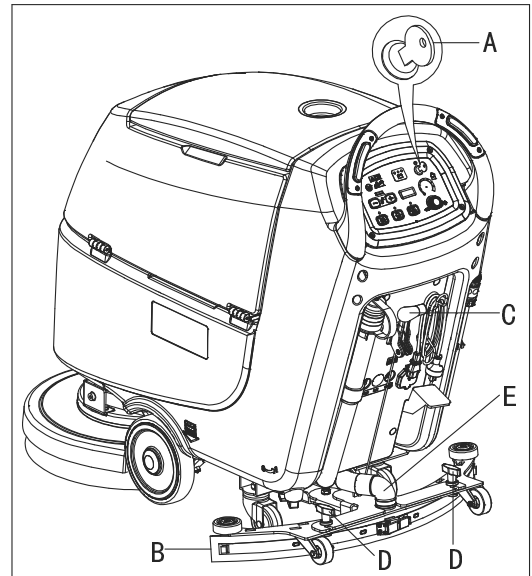
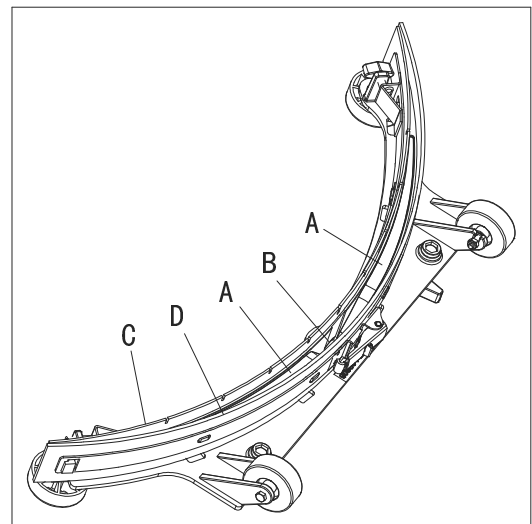
KAABITSA PUHASTAMINE**MÄRKUS**

Hea kuivatustulemuse tagamiseks on oluline hoida kaabits puhtana ja heas seisukorras.

**ETTEVAATUST!**

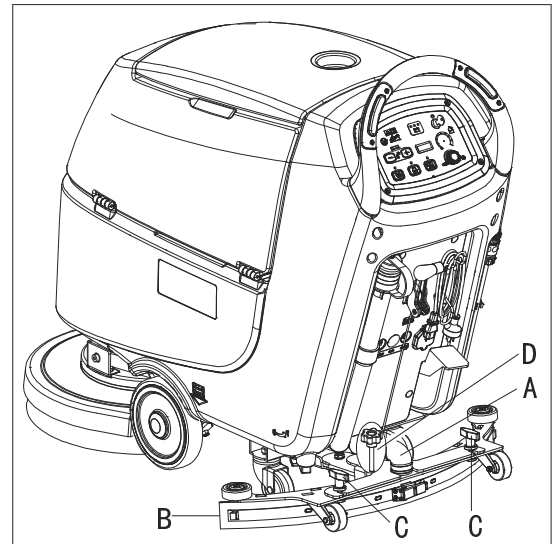
Soovitame kaabitsa puhastamiseks kasutada kindaid, sest neis võib olla teravat prügi.

1. Sõitke masinaga tasasele pinnale.
2. Pöörake süütevõti (A, Joonis 19) asendisse „O“.
3. Kasutage kaabitsa (B) langetamiseks hooba (C).
4. Vabastage nupud (D) ja eemaldage kaabits (B).
5. Ühendage vaakumvoolik (E) kaabitsa küljest lahti.
6. Puhastage alumiiniumist kaabitsa (Joonis 20) metallosad. Puhastage taskud (A) ja ava (B) eriti hoolikalt. Veenduge, et eesmine laba (C) ja tagumine laba (D) on vigastusteta ja rebenditeta. Vajadusel asendage need (vt protseduuri järgmisest peatükist).
7. Kaabitsa tagasi paigaldamiseks järgige eemaldamise juhiseid vastupidises järjekorras.

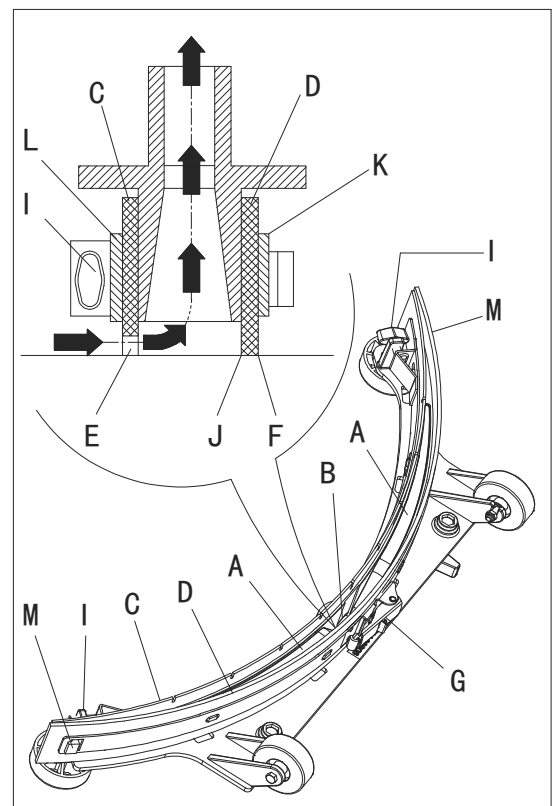
**Joonis 19****Joonis 20**

KAABITSA LABADE KONTROLL JA VAHETAMINE

1. Puhastage metallist või alumiiniumist kaabits vastavalt eelmises peatükis kirjeldatule.
2. Veenduge, et eesmise laba (C) servad (E, Joonis 22) ja tagumise laba (D) servad (F) on ühel tasandil. Vajadusel reguleerige nende kõrgust vastavalt järgmisele protseduurile.
 - Eemaldage liiprivarras (G), avage kinnitused (M) ja reguleerige tagumist laba (D). Seejärel kinnitage kinnitused (M) ja paigaldage liiprivarras (G).
 - Vabastage nupud (I) ja reguleerige eesmist laba (C), seejärel pingutage nupud.
3. Veenduge, et eesmine laba (C) ja tagumine laba (D) on vigastusteta ja rebenditeta. Vajadusel asendage need vastavalt järgmisele protseduurile. Veenduge, et tagumise laba (D) eesmine nurk (J) ei ole kulunud. Vajadusel pöörake laba ümber, et asendada kulunud nurk tervega. Kui ka teised nurgad on kulunud, asendage laba vastavalt järgmisele protseduurile.
 - Eemaldage liiprivarras (D), avage kinnitused (M) ja eemaldage kinnitusriba (K). Seejärel asendage/pöörake tagumine laba (D). Laba tagasi paigaldamiseks järgige eemaldamise juhiseid vastupidises järjekorras.
 - Kerige lahti kruvid (I) ja eemaldage kinnitusriba (L). Vahetage eesmine laba. Laba tagasi paigaldamiseks järgige eemaldamise juhiseid vastupidises järjekorras. Pärast laba asendamist (või pööramist) reguleerige kõrgust vastavalt eelmises sammu toodud juhistele.
4. Ühendage vaakumtoru (A, joonis 21) kaabitsaga.
5. Paigaldage kaabits (B) ja kruvige kruvid kinni (C).
6. Vajadusel reguleerige kaabitsa tasakaalu kruvist (D).



Joonis 21



Joonis 22

PAAGI JA UJUVKORGIGA VAAKUMVÕRGU PUHASTAMINE JA KAANE TIHENDI KONTROLLIMINE

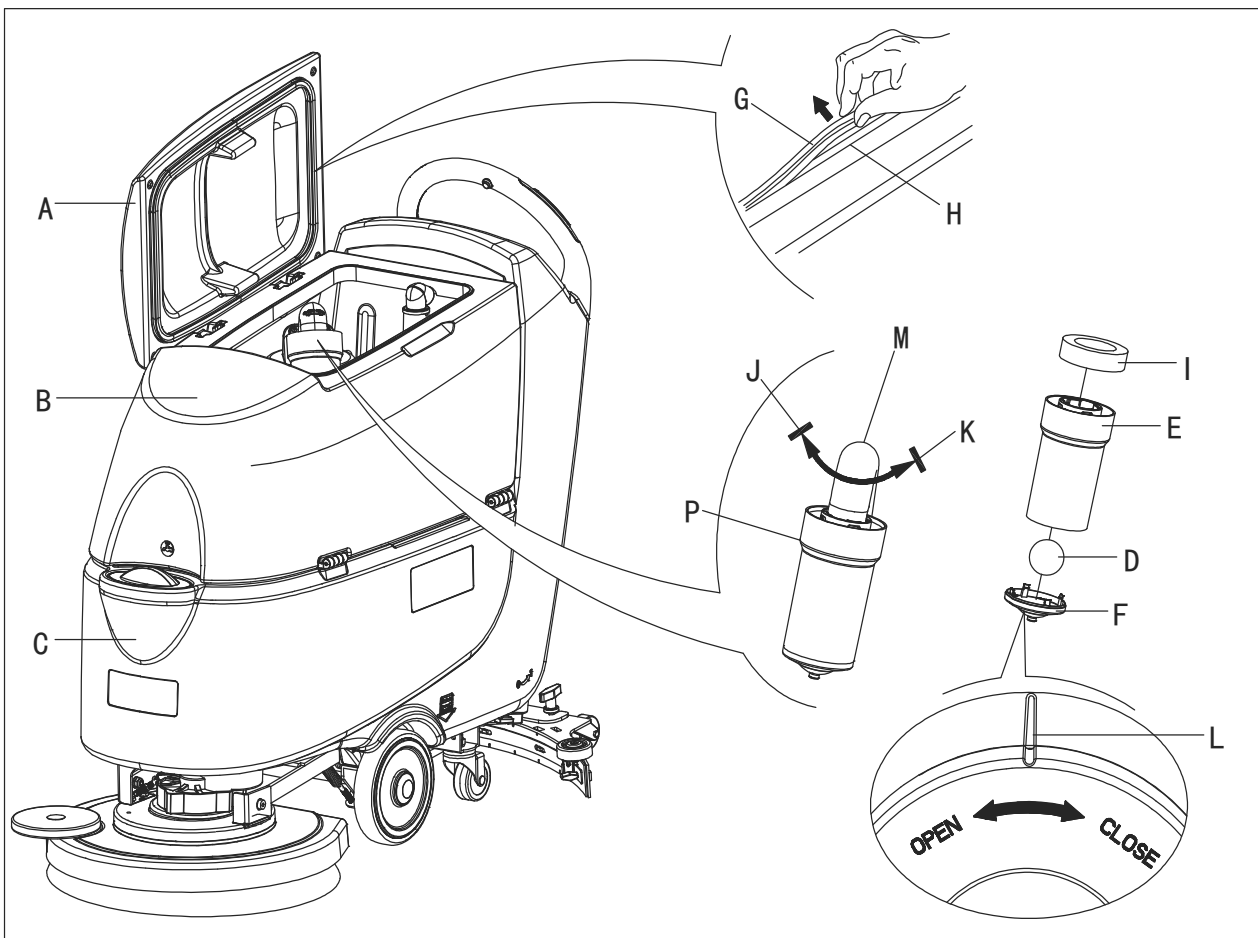
1. Sõitke masinaga tasasele pinnale.
2. Veenduge, et masin on välja lülitatud ning süütevõti (54) oneemaldatud.
3. Pöörake tagasivoolupaagi katet (A, Joonis 23) 90 kraadi asendisse, milles selle saab paagilt eemaldada ja võtke ujuv kuulfilter (P) paagist välja.
4. Puhastage tagasivoolupaagi kate (A), tagasivoolupaak (B), puhta vee paak (C) ja ujuva kuulfiltri tugiraam (E). Tühjendage tagasivoolupaak äravooluvoolikuga (22).
5. Vajadusel järgige (Joonisel 23) näidatud „AVA“ ja „SULGE“ sümboleid, et avada ujuva kuulfiltri alumine kate (F) ja puhastada ujuk (D), filtri tugiraam (E) ja filtri käsni (I). Pärast puhastamist asetage ujuk (D) filtri tugiraami (E) ja joondage kuulfiltri alumise kaane (F) markeeritud soon (L) ujuva kuulfiltri tugiraami (E) markeeritud soonega. Krüvige ujuva kuulfiltri kate tugevalt peale tagasi ja kinnitage filtri käsni (I) ujuva kuulfiltri tugiraamile (E). Viimaseks ühendage see äravoolu imivoolikuga (M).
6. Kontrollige paagi tihendite terviklikkust.



MÄRKUS

Paagi tihendite (G) abil luuakse paagis mootori töötamise ajaks vaakum. Vee põrandalt tagasivoolupaaki imemiseks peab paak olema tihedalt suletud.

7. Veenduge, et tihendi (G) kontaktpind on terve ja sulgumine on piisav. Vajadusel eemaldage tihend paagi soonest (H) ja vahetage uue vastu. Paigaldage uus tihend vastavalt (Joonisele 23). Jälgige, et liides jääks taha ja keskele.
8. Sulgege tagasivoolupaagi kaas (A).



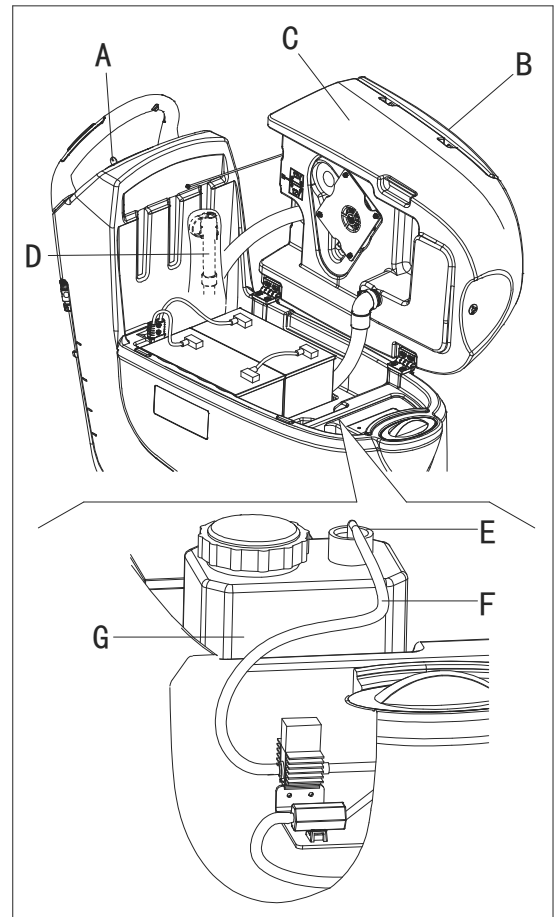
Joonis 23

PUHASTUSVAHENDI PAAGI PUHASTAMINE

(Vaid keemilise segamissüsteemiga masinatel)

Puhastage puhastusvahendi paak (G, Joonis 24) vastasvalt järgmistele juhistele:

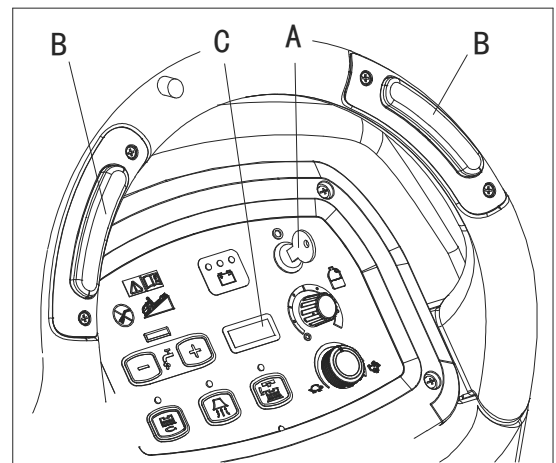
1. sõitke masinaga tasasele pinnale.
2. Pöörake süütevõti (A) asendisse „O“.
3. Avage kate (B) ja veenduge, et tagasivoolupaak (C) on tühi. Vajadusel kasutage paagi tühjendamiseks äravooluvoolikut (D). Sulgege kate (B).
4. Tõstke paaki (C) ettevaatlikult.
5. Kruvige kork (E) lahti ja ühendage voolik (F) paagi (G) küljest lahti.
6. Eemaldage paak.
7. Peske masinat määratud puhastusalal.
8. Paigaldage paak (G) ja ühendage voolik (F).
9. Pärast puhastusvahendi paagi tühjendamist tühjendage ka kemikaalide segamise süsteem ning käitage süsteemi vaid puhta veega.



Joonis 24

MASINA TÖÖTUNDIDE KONTROLL

1. Pöörake süütevõti (A, Joonis 25) asendisse „I“.
2. Vajutage lülitit (B) ja kontrollige töötundide mõõdikult (C) masina töötundide arvu (nühkimine/kuivatamine).
3. Vajutage uuesti lülitile (B).
4. Pöörake süütevõti (A) asendisse „O“.

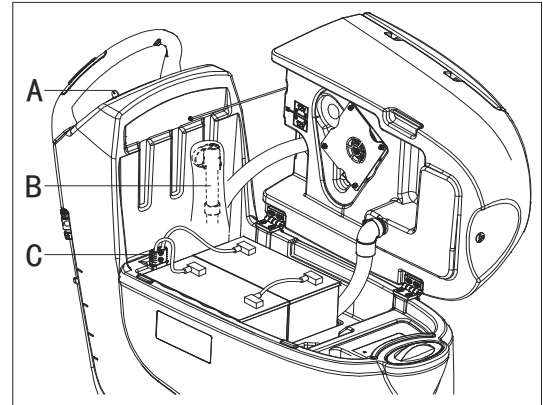
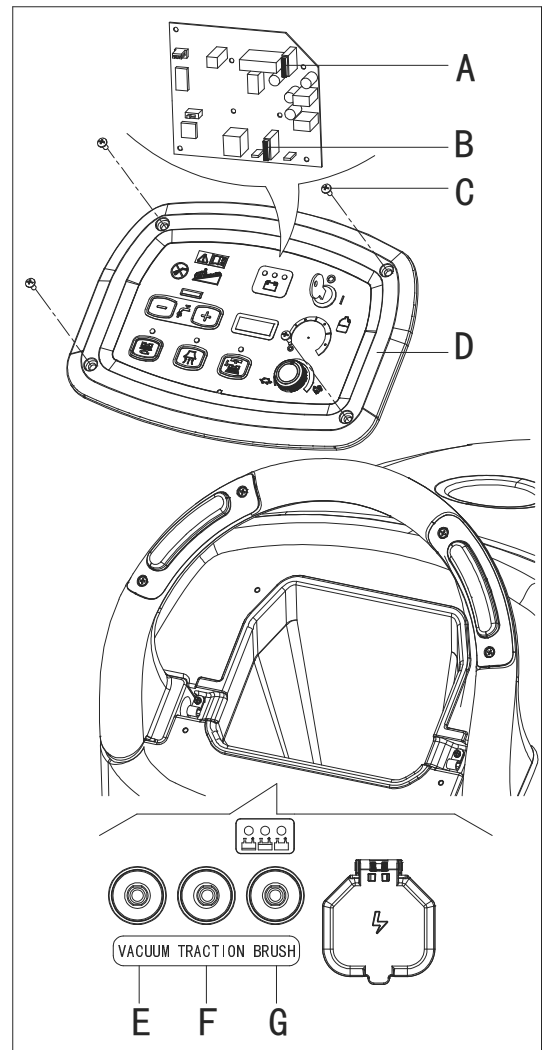


Joonis 25

KAITSMETE KONTROLLIMINE/ASENDAMINE

1. Pöörake süütevõti (A, Joonis 26) asendisse „O“.
2. Ühendage toitekaabel (C, Joonis 26) vooluvõrgust lahti.
3. Eemaldage juhtpaneelil (D) asuvad kruvid (C, Joonis 27) ja pöörake PCB ümber, et leida kaitse (A, B, joonis 27).
4. Kontrollige/asendage järgmised kaitsmed:
 - A) F1 kaitse, madalpinge kaitse: (5A)
 - B) F3 kaitse, harja kaitse: (20A)
5. Teostage sammud 1 kuni 3 vastupidises järjekorras.
6. Kontrollige/vajutage või asendage järgmised kaitselülitid:
 - E) F5 kaitselüliti, vaakummootori kaitselüliti. (30A)
 - F) F4 kaitselüliti, ajami süsteemi kaitselüliti: (12A) (*)
 - G) F2 kaitselüliti, harjamootori kaitselüliti. (30A)

(*): Vaid veo jõuga masinatel

**Joonis 26****Joonis 27**

LISASEADMED/VALIKUD

Lisaks standardosadele on masinale võimalik vastavalt kasutamise otstarbele paigaldada ka järgmised lisaseadmed/valikud:

täiendavat teavet saate volitatud edasimüüjalt.

LISASEADMED/VALIKUD

Vaadake peatükki „Osade loend“

1. WET või GEL/AGM akud
2. Mopi ja prügi komplekt
3. Erinevast materjalist osad
4. Kemikaalide segamise süsteem
5. Prügi kogumise kast

TÕRKEOTSING

Tõrge	Võimalik põhjus	Lahendus
Mootorid ei tööta, hoiatustuled ei tööta.	Aku ühendus on lahti.	Ühendage aku ühendus.
	Akud on täielikult tühjad.	Laadige akud.
Masin ei liigu (vaid veojõuga masinate puhul).	Masin lülitati sisse keerates süütevõtit ajal, mil üks lülititest oli alla vajutatud.	Pöörake süütevõti asendisse „O“ ja käivitage masin uuesti lüliteid vajutamata.
Kolm patareituld vilguvad üheaegselt.	Harjamootori ülekoormus	Kasutage vähemagressiivseid harju.
	Võõrkehad (kinni jäänud nõõrid, jne) võivad takistada harja pöörlemist.	Puhastage harja pesa.
Harjad ei tööta, süttib punane hoiatustuli.	Akud on täielikult tühjad.	Laadige akud.
Heitvee vaakum ei ole piisav.	Tagasivoolupaak on tühi.	Tühjendage paak.
	Voolik on kaabitsa küljest lahti tulnud.	Ühendage voolik.
	Vaakumvõrk on umbes või ujuk on kinni suletud asendis.	Puhastage võrk või kontrollige ujukit.
	Kaabits on must või labad on kulunud või kahjustatud.	Puhastage ja kontrollige kaabitsat.
	Paak ei ole korralikult suletud, tihend on kahjustatud või paindub voolik on umbes.	Sulgege kaas korralikult, asendage tihend või puhastage voolik,
Tagasivoolupaak on määrdunud.	Puhastage.	
Pesuvahendi vool harjadele ei ole piisav.	Pesuvahendi/puhta vee filter on must.	Puhastage filter.
Kaabits jätab põrandale jälgi.	Kaabitsa labade all on mustust.	Eemaldage mustus.
	Kaabitsa labad on kulunud, katki või rebenenud.	Asendage labad.
	Kaabitsat ei ole nupust reguleeritud.	Reguleerige.

**MÄRKUS**

Integreeritud laadijaga masin ei tööta ilma paigaldatud laadijata. Akulaadija rikke korral võtke ühendust volitatud teeninduskeskusega.

Täiendavat teavet leiate hooldusjuhendist, mis on saadaval teeninduskeskustest.

MASINAST VABANEMINE

Vabanege masinast asjakohases jäätmejaamas.

Enne masinast vabanemist eemaldage ja eraldage järgmised osad, mille jäätmetena kõrvaldamisel kehtivad täiendavad nõuded:

- Aku
- Hari või padjahoidja
- Plastvoolikud ja plastikust osad
- Elektrilised ja elektroonilised komponendid (*)

(*) Mistahes elektriliste ja elektrooniliste komponentide hävitamiseks võtke ühendust meie ettevõtte teeninduskeskusega.



Nilfisk A/S
Kornmarksvej 1 DK-2605 Brøndby Denmark
Tel:+45 43 23 81 00 Fax:+45 43 43 77 00
www.nilfisk.com

