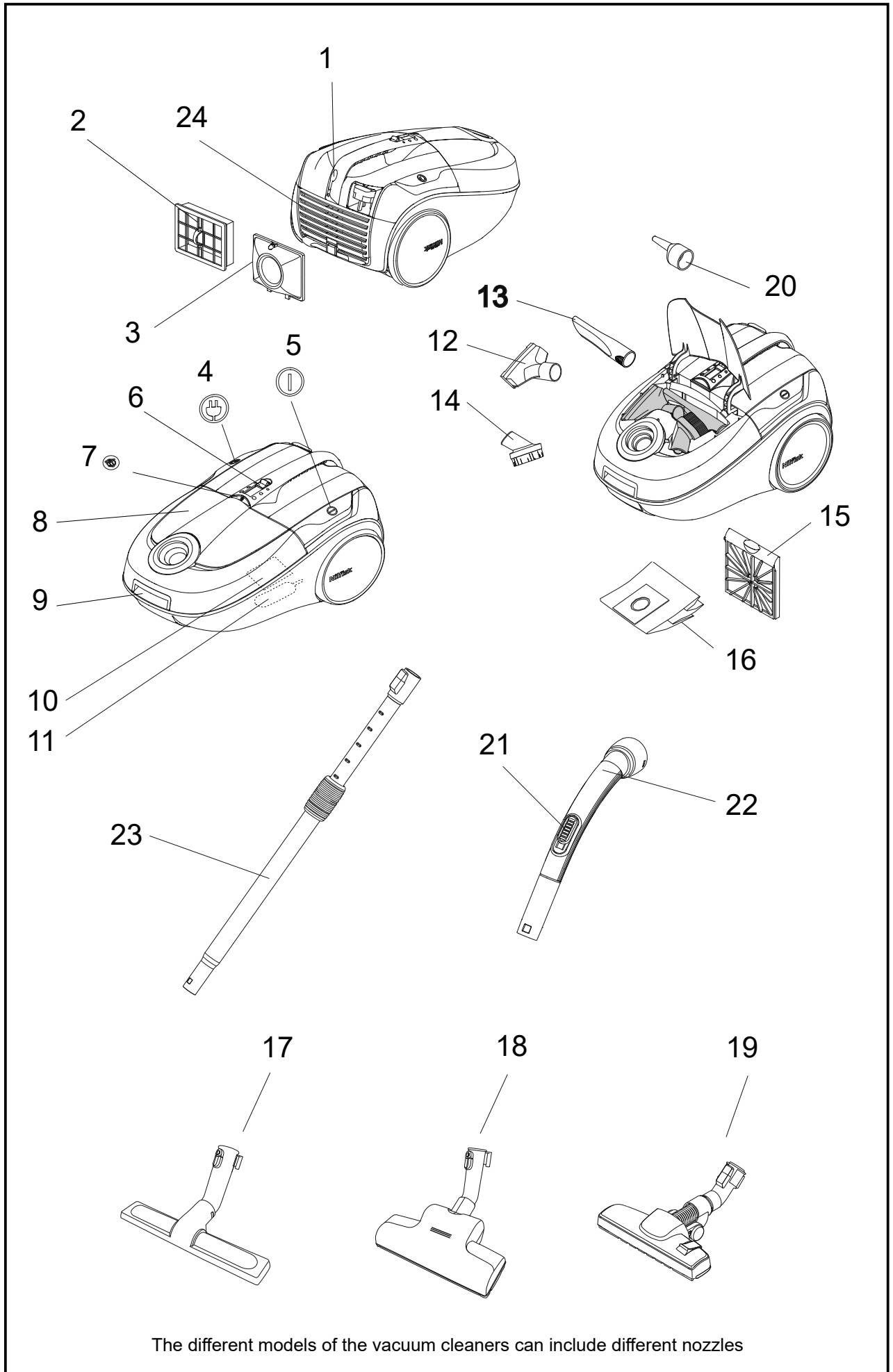


# Bravo

## Instructions for use



- EN
- DE
- FR
- ES
- PT
- IT
- NL
- SV
- NO
- DA
- FI
- ZH



The different models of the vacuum cleaners can include different nozzles



EU / UE / EL / EC / EE / ES / EÚ / AB

**Declaration of Conformity**

Prohlášení o shodě  
Konformitätserklärung  
Overensstemmelseserklæring  
Declaración de conformidad  
Vastavusdeklaratsioon  
Déclaration de conformité  
Vaatimustenmukaisuusvakuutus

**Декларация за съответствие**

Δήλωση συμμόρφωσης  
Megfelelősségi nyilatkozat  
Izjava o skladnosti  
Dichiarazione di conformità  
Atitikties deklaracija  
Atbilstības deklarācija  
Samsvarserklæring  
Conformiteitsverklaring

**Declaração de conformidade**

Deklaracja zgodności  
Declaratie de conformitate  
Декларация о соответствии  
Försäkran om  
överensstämmelse  
Vyhlášení o zhode  
Izjava o skladnosti  
Uygunluk beyanı

**Manufacturer** / Výrobce / Hersteller / Fabrikant /  
Fabricante / Κατασκευαστής / Gyártó / Proizvođač /  
Fabbricante / Gamintojas / Ražotājs / Produsent / Fabrikant  
/ Fabricante / Producent / Producător / производитель /  
Tillverkaren / Výrobca / Proizvajalec / Üretici firma:

**Nilfisk A/S, Kornmarksvej 1  
DK-2605 Broendby, DENMARK**

**Product** / Produkt / Producto, Toode, Produit, Tuote/  
Продукт / Προϊόν / Termék / Proizvod / Prodotto /  
Produktas / Produkts / Artikel / Produtos / Prods / Izdelek  
/ Ürün

**Bravo, Bravo Performance EU/UK**

**Description** / Popis / Beschreibung / Beskrivelse /  
Descripción / Kirjeldus / La description / Kuvaus / Описание  
/ Περιγραφή / Leirás / Opis / Descrizione / Aprašymas /  
Apraksts / Beschrijving / Descrição / Descriere / Beskrivning  
/ Popis / Açıklama

**VAC - Consumer - Dry  
220-240V 50-60Hz, IPX0**



**We, Nilfisk hereby declare under our sole responsibility, that the above-mentioned product(s) is/are in conformity with the following directives and standards.**



Mes, "Nilfisk pareiškiu vienašališkos atsakomybės, kad pirmiau minėtas produktas atitinka šias direktyvas ir standartu



My, Nilfisk prohlašujeme na svou výlučnou odpovědnost, že výše uvedený výrobek je ve shodě s následujícími směrnici a normami.



Mēs, Nilfisk šo apliecinu ar pilnu atbildību, ka iepriekš minētais produkts atbilst šādām direktīvām un standartie



Wir, Nilfisk erklären in alleiniger Verantwortung, dass das oben genannte Produkt den folgenden Richtlinien und Normen entspricht.



Vi, Nilfisk erklærer herved under eget ansvar, at det ovennevnte produktet er i samsvar med følgende direktiver og standarder



Vi, Nilfisk erklærer hermed under eget ansvar at ovennævnte produkt(er) er i overensstemmelse med følgende direktiver og standarder.



We verklaren Nilfisk hierbij op eigen verantwoordelijkheid, dat het bovengenoemde product voldoet aan de volgende richtlijnen en normen



Nosotros, Nilfisk declaramos bajo nuestra única responsabilidad que el producto antes mencionado está en conformidad con las siguientes directivas y normas



Nós, a Nilfisk declaramos, sob nossa exclusiva responsabilidade, que o produto acima mencionado está em conformidade com as diretrizes e normas a seguir



Meie, Nilfisk Käesolevaga kinnitame ja kanname ainuisikulist vastutust, et eespool nimetatud toode on kooskõlas järgmiste direktiivide ja



My, Nilfisk Niniejszym oświadczamy z pełną odpowiedzialnością, że wyżej wymieniony produkt jest zgodny z następującymi dyrektywami i normami..



Nilfisk déclare sous notre seule responsabilité que le produit mentionné ci-dessus est conforme aux directives et normes suivantes.



Noi, Nilfisk Prin prezenta declarăm pe propria răspundere, că produsul mai sus menționat este în conformitate cu următoarele standarde și directive



Me, Nilfisk täten vakuutamme omalla vastuulla, että edellä mainittu tuote on yhdenmukainen seuraavien direktiivien ja standardien mukaisesti



Мы, Nilfisk настоящим заявляем под нашу полную ответственность, что продукция соответствует следующими директивам и стандартам.



Ние, Nilfisk С настоящото декларираме на своя лична отговорност, че посочените по-горе продуктът е в съответствие със следните директиви и стандарти.



Vi Nilfisk förklarar härmed under eget ansvar att ovan nämnda produkt överensstämmer med följande direktiv och normer.



Εμείς, Nilfisk δηλώνουμε με αποκλειστική μας ευθύνη, ότι το προαναφερόμενο προϊόν συμμορφώνεται με τις ακόλουθες οδηγίες και πρότυπα.



My, Nilfisk prehlasujeme na svoju výlučnú zodpovednosť, že vyššie uvedený výrobok je v zhode s nasledujúcimi smernicami a normami.



Mi, Nilfisk Kijelentjük, egyedüli felelősséggel, hogy a fent említett termék megfelel az alábbi irányelveknek és szabványoknak



Mi, Nilfisk izjavljamo s polno odgovornostjo, da je zgoraj omenjeni izdelek v skladu z naslednjimi smernicami in standardi.



Mi, Nilfisk Izjavljujemo pod punom odgovornošću, da gore navedeni proizvod u skladu sa sljedećim direktivama i standardima.



Nilfisk, burada yer alan tüm sorumluluklarımıza göre, yukarıda belirtilen ürünün aşağıdaki direktifler ve standartlara uygun olduğunu beyan ederiz.



Noi, Nilfisk dichiara sotto la propria responsabilità, che il prodotto di cui sopra è conforme alle seguenti direttive e norme.

<b>2014/35/EU</b>	<b>EN 60335-1:2012+A11:2014+A13:2017</b> <b>EN 60335-2-2:2010+A11:2012+A1:2013</b>
<b>2014/30/EU</b>	<b>EN 55014-1:2017+A11:2020</b> <b>EN 55014-2:2015</b> <b>EN 61000-3-2:2019</b> <b>EN 61000-3-3:2013+A1:2019</b>
<b>2011/65/EU</b>	<b>EN 63000:2018</b>
<b>2009/125/EC</b> <b>666/2013/EU</b>	<b>EN 60312-1:2017</b> <b>EN 60704-2-1:2015</b>


Authorized signatory: Pierre Mikaelsson, Executive Vice President, Global Products & Services, Nilfisk NLT

June 19, 2020

# WEEE - Waste of Electric and Electronic Equipment




## English

The symbol  on the product or on its packing indicates that this product may not be treated as household waste. Instead it shall be handed over to the applicable collection point for the recycling of electrical and electronic equipment. By ensuring this product is disposed of correctly, you will help prevent potential negative consequences for the environment and human health, which could otherwise be caused by inappropriate waste handling of this product. For more detailed information about recycling of this product, please contact your local city office, your household waste disposal service or the shop where you purchased the product.




## Deutsch

Das Symbol  auf dem Produkt bzw. auf der Produktverpackung deutet an, dass das Produkt nicht mit dem Haushaltsmüll entsorgt werden darf. Stattdessen ist es zur Entsorgung an eine geeignete Sammelstelle für das Recycling von elektrischen und elektronischen Geräten zu bringen. Durch die korrekte Entsorgung helfen Sie mit, potenziellen negativen Einflüssen auf die Umwelt und die Gesundheit vorzubeugen, die durch eine unangemessene Entsorgung dieses Produkts entstehen könnten. Genauere Informationen zur Wiederverwertung dieses Produkts erhalten Sie von Ihrer Stadtverwaltung, der Müllabfuhr vor Ort oder dem Geschäft, in dem Sie dieses Produkt erworben haben.




## Français

Le symbole  sur le produit ou sur son emballage indique que ce produit ne doit pas être traité comme un déchet ménager. Il doit au contraire être remis au point de collecte correspondant pour le recyclage du matériel électrique et électronique. En procédant de cette manière, vous aiderez à prévenir les conséquences potentiellement négatives pour l'environnement et la santé humaine que pourrait causer un traitement inadéquat du rejet de ce produit. Pour plus ample information sur le recyclage de ce produit, veuillez prendre contact avec votre bureau municipal, votre service de collecte de déchets ménagers ou le magasin où vous avez acheté le produit.




## Español

El símbolo  que aparece en el producto o en su embalaje indica que este producto no puede ser tratado como residuo doméstico. En su lugar, debe ser entregado en el correspondiente punto de recogida para el reciclado de equipos eléctricos y electrónicos. Al garantizar la adecuada eliminación de este producto, ayudará a evitar las posibles consecuencias negativas para el medio ambiente y la salud de las personas que se producirían a causa de una inadecuada manipulación de los residuos de este producto. Para obtener información más detallada acerca del reciclaje de este producto, póngase en contacto con la oficina local de su ciudad, el servicio de recogida de residuos domésticos o el establecimiento en el que ha adquirido el producto.




## Português

Símbolo  no produto ou na embalagem indica que esse produto não deve ser tratado como um resíduo doméstico. Ao contrário, deve ser levado ao local de recolha adequado para a reciclagem de equipamentos electroelectrónicos. Ao se assegurar que o tratamento deste equipamento foi adequado, estará a ajudar a prevenir consequências potenciais ao meio ambiente e à saúde humana que poderiam ser causadas pelo manejo inapropriado do produto. Para mais informações sobre a reciclagem deste produto, entre em contacto com as autoridades locais, com o órgão responsável pela recolha de lixo ou a loja onde o produto foi adquirido.



## Italiano

Il simbolo  sul prodotto o sulla confezione indica che questo prodotto non può essere smaltito fra i rifiuti domestici. Deve invece essere consegnato a un centro di raccolta autorizzato per il riciclaggio dei dispositivi elettrici ed elettronici. Smaltendo questo prodotto in modo corretto, si contribuisce a ridurre l'impatto ambientale e sull'uomo. Per maggiori informazioni sul riciclaggio di questo prodotto, contattare il proprio comune, il centro di raccolta dei rifiuti urbani locale o il rivenditore.

EN

DE

FR

ES

PT

IT

NL

SV

NO

DA

FI

ZH

EN

# WEEE - Waste of Electric and Electronic Equipment

DE

FR

ES

PT

IT

NL

SV

NO


DA

FI

ZH




## Nederlands

Het symbool  op het product of de verpakking geeft aan dat dit product niet als huishoudelijk afval mag worden behandeld. Het apparaat moet bij een verzamelpunt voor het recyclen van elektrische en elektronische apparatuur worden ingeleverd. Door dit product op de juiste manier af te danken, helpt u bij het voorkomen van mogelijke negatieve consequenties voor het milieu en de menselijke gezondheid. Deze zouden kunnen ontstaan als dit product niet op de juiste manier wordt behandeld. Voor uitgebreide informatie over het recyclen van dit product kunt u contact opnemen met uw plaatselijke stadskantoor, uw afvalverwerkingsdienst of de winkel waar u het product hebt gekocht.




## Svenska

Symbolen  på produkten eller emballaget anger att produkten inte får hanteras som hushållsavfall. Den skall i stället lämnas in på uppsamlingsplats för återvinning av el- och elektronikkomponenter. Genom att säkerställa att produkten hanteras på rätt sätt bidrar du till att förebygga eventuellt negativa miljö- och hälsoeffekter som kan uppstå om produkten kasseras som vanligt avfall. För ytterligare upplysningar om återvinning bör du kontakta lokala myndigheter, sophämtningstjänst eller affären där du köpte varan.




## Norsk

Symbolet  på produktet eller emballasjen indikerer at dette produktet ikke kan behandles som husholdningsavfall. I stedet skal det leveres til aktuelt innsamlingspunkt for resirkulering av elektrisk og elektronisk utstyr. Ved å sørge for at dette produktet kasseres korrekt, bidrar du til å forebygge mulige negative følger for miljøet og folks helse, hvilket ellers kan forårsakes ved feilaktig avfallshåndtering av dette produktet. For nærmere informasjon om resirkulering av dette produktet, vennligst kontakt din lokale representant, renholdsverket eller butikken der du kjøpte produktet.




## Dansk


Symbolet,  som findes på produktet eller emballagen, viser, at produktet ikke må bortskaffes sammen med almindeligt husholdningsaffald. Det skal derimod afleveres på en miljøstation, som er godkendt til håndtering af elektrisk og elektronisk udstyr. Sørg for at bortskaffe produktet korrekt, så du kan være med til at forebygge skader på miljøet og menneskers sundhed. Hvis du ønsker yderligere oplysninger om, hvordan produktet genvindes, kan du henvende dig hos kommunen, en miljøstation eller forretningen, hvor du købte produktet.



## Suomi

Tuotteessa tai pakkauksessa oleva symboli  ilmaisee, että tuotetta ei voi hävittää talousjätteen mukana. Sen sijaan tuote on vietävä sähköisten ja elektronisten laitteiden kierrätykseen tarkoitettuun keräyspisteeseen. Kun huolehdit tuotteen asianmukaisesta hävittämisestä, autat edistämään ympäristön ja ihmisten hyvinvointia, jonka tuotteen virheellinen hävittäminen voi vaarantaa. Lisätietoa tämän tuotteen kierrättämisestä saat jätteenkäsittelypisteistä tai samasta liikkeestä, josta ostit tuotteen.



此符  号在产品或者包装上指明此产品将不被视为家庭废弃物处理。取而代之的是它将移至电气和电子设备回收点回收。通过产品的正确回收处理，你将有助于防止由产品处理不当引起的对环境和人类健康产生的负面影响。更多关于回收本产品的详细信息，请联系当地有关政府办事处，你的家庭垃圾处理服务机构或者产品经销处。

	WEEE .....	5 - 6	(EN)
(EN)	Instructions for use .....	8 - 15	(DE)
(DE)	Betriebsanleitung .....	16 - 24	(FR)
(FR)	Instructions d'utilisation .....	25 - 33	(ES)
(ES)	Instrucciones de manejo .....	34 - 42	(PT)
(PT)	Instruções de operação .....	43 - 51	(IT)
(IT)	Istruzioni sull'uso .....	52 - 60	(NL)
(NL)	Gebruiksaanwijzing .....	61 - 69	(SV)
(SV)	Bruksanvisning .....	70 - 78	(NO)
(NO)	Instruksjonsbok .....	79 - 87	(DA)
(DA)	Brugsvejledning .....	88 - 96	(FI)
(FI)	Käyttöohje .....	97 - 105	(ZH)
(ZH)	操作说明 .....	106 - 113	
	Illustrations .....	114 - 115	

# Bienvenue !

## Merci d'avoir choisi un aspirateur Nilfisk Bravo

### Généralités

- 1 Pose parking
- 2 Filtre EPA
- 3 Couvercle de la fonction de soufflage
- 4 Enrouleur de câble
- 5 Bouton de mise en marche
- 6 Niveau de puissance
- 7 indicateur de remplissage, mécanique
- 8 Couvercle des accessoires
- 9 Bouton ouvrir/fermer, conteneur de poussière
- 10 Plaque signalétique
- 11 Bouton marche/arrêt
- 12 Embout ventouse
- 13 Embout conique
- 14 Brosse ronde
- 15 Préfiltre
- 16 Sac à poussière
- 17 Brosse pour sols durs (uniquement sur certains modèles)
- 18 Turbo brosse (uniquement sur certains modèles)
- 19 Brosse mixte
- 20 Buse de fonction de soufflage
- 21 Régulateur
- 22 Tube courbé
- 23 Tube d'extension
- 24 Grille d'évacuation

### Sommaire

Déclaration de conformité	3
Généralités	25
Consignes de sécurité	26
Mode d'emploi	27
Conseils de nettoyage	30
Recherche de pannes	31
Entretien et maintenance, etc.	31
Garantie et service	32
Spécifications techniques	33

EN

DE

FR

ES

PT

IT

NL

SV

NO

DA

FI

ZH

## Consignes de sécurité

- Ne pas utiliser l'appareil sans sacs à poussière et filtres.
- Cet appareil n'est pas destiné à l'aspiration de matériaux dangereux ou de gaz. Une telle utilisation comporte des risques graves pour la santé des personnes.
- L'appareil ne doit pas être utilisé pour l'aspiration d'eau et d'autres liquides.
- Ne pas aspirer d'objets tranchants tels que des aiguilles ou des morceaux de verre.
- Ne pas aspirer d'éléments en combustion ou dégageant de la fumée tels que des cigarettes, des allumettes ou des cendres chaudes.
- Utiliser et remiser l'appareil à l'intérieur, dans un endroit sec à une température de 0°C à 60°C.
- Ne pas utiliser l'appareil à l'extérieur.
- Ne pas manipuler l'appareil avec des mains mouillées.
- Arrêter l'appareil avant de le débrancher.
- Tirer sur la fiche pour débrancher l'appareil. Ne pas tirer sur le câble d'alimentation. Ne pas porter ou traîner l'appareil par le câble d'alimentation.
- L'appareil ne doit pas être utilisé si le câble d'alimentation présente des signes d'usure. Inspecter régulièrement le câble pour détecter tout dommage, notamment si le câble a été écrasé, coincé dans une porte ou aplati.
- Ne pas utiliser l'appareil s'il semble défectueux. Faire contrôler l'appareil par un centre de service agréé s'il est tombé, a été endommagé, abandonné à l'extérieur ou exposé à l'eau.
- Les dispositifs mécaniques et électriques de sécurité ne doivent pas être changés ou modifiés.
- Toutes les réparations doivent être effectuées par un centre de service agréé.

- Utiliser uniquement les sacs à poussière, les filtres et les accessoires d'origine fournis par le revendeur local. L'utilisation de sacs à poussière et de filtres non agréés annule la garantie.
- Arrêter l'appareil et le débrancher avant de remplacer le sac à poussière ou un filtre. Débrancher en tirant sur la fiche, pas sur le câble d'alimentation.
- L'appareil peut être utilisé par des enfants de 8 ans et plus et par des personnes à capacités physiques, sensorielles ou mentales réduites, ou manquant d'expérience et de connaissances, s'ils ont été formés et sont surveillés dans l'utilisation de l'aspirateur en toute sécurité et s'ils comprennent les risques encourus.
- Les enfants devront être surveillés pour faire en sorte qu'ils ne jouent pas avec l'appareil.
- Il ne faut pas confier le

nettoyage et la maintenance « utilisateur » à des enfants sans surveillance.

- Si le cordon d'alimentation est abîmé, il doit être remplacé par le fabricant, son revendeur ou une personne aux qualifications similaires afin d'éviter tout danger.

### Mode d'emploi

Avant d'utiliser l'appareil, vérifier que la tension indiquée sur la plaque signalétique (sous l'appareil) correspond bien à la tension secteur disponible. L'appareil est fourni avec un sac à poussière, un préfiltre et un filtre EPA.

### Mise en marche et Arrêt

#### Mise en marche


Sortir le câble d'alimentation de l'appareil et le brancher sur une prise murale.

Appuyer sur le bouton marche/arrêt.

#### Arrêt

Arrêter l'appareil et le débrancher. Tirer sur la fiche pour débrancher l'appareil. Ne pas tirer sur le câble d'alimentation.

### AVERTISSEMENT

Lorsque vous activez le rebobinage automatique du cordon, il faudra  faire attention, car la fiche à l'extrémité du cordon peut pivoter pendant la dernière phase du rebobinage. Nous vous recommandons de bien tenir la fiche pendant le rebobinage.

EN

DE

FR

ES

PT

IT

NL

SV

NO

DA

FI

ZH

## EN 1 Flexible, tube et embouts

DE

FR

ES

PT

IT

NL

SV

NO

DA

FI

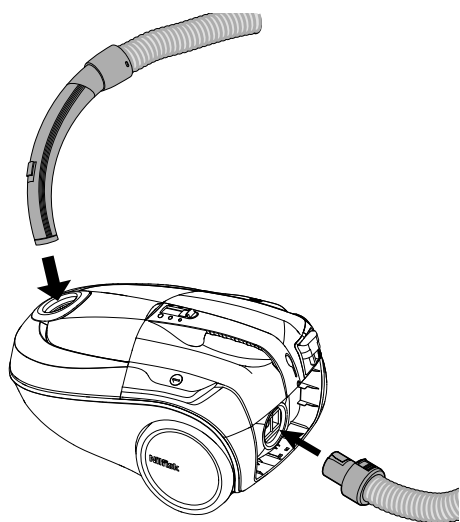
ZH

## 2 Fonction de soufflage

1. Ouvrir le couvercle (grille d'évacuation 25) à l'arrière de l'aspirateur.
2. Insérer le raccord du flexible dans la prise de soufflage.

### Attention :

Pour éviter que des poussières restant dans le flexible soient diffusées dans la pièce, insérez l'extrémité courbée dans l'entrée du flexible sur la machine pendant quelques secondes après l'activation de la fonction de soufflage.



Si l'aspirateur chauffe trop pendant l'utilisation con soffiaggio, le fusible thermique, qui empêche le surchauffement de la machine, l'arrête automatiquement. Le cas échéant, il faut laisser la machine refroidir avant de la rallumer.

## Remplacement du sac à poussière et des filtres

La taille et la qualité du sac à poussière et des filtres sont déterminantes pour l'efficacité de l'appareil. L'utilisation de sacs à poussière ou de filtre non d'origine est susceptible d'empêcher le passage de l'air et de provoquer une surchauffe de l'appareil. L'utilisation de sacs à poussière et de filtres non agréés annule la garantie.

## 3 Remplacement du sac à poussière

Il faut remplacer le sac à poussière si la lampe témoin reste allumée lorsque la machine est utilisée à puissance maximum avec la buse relevée par rapport au sol. Toujours utiliser des sacs à poussière d'origine.

1. Débrancher le raccord du flexible de l'orifice d'aspiration.
2. Appuyer sur le bouton pour ouvrir le couvercle.
3. Sortir le sac à poussière.
4. Insérer le sac à poussière neuf en guidant le carton dans les rainures pour l'enfoncer.
5. Déplier prudemment le sac neuf. Vérifier que le sac à poussière est installé correctement.
6. Fermer le couvercle.
7. Insérer le raccord du flexible dans l'orifice d'aspiration.

## 4 Remplacement du préfiltre

Le préfiltre protège le moteur en absorbant les micro-particules que le sac à poussière ne peut pas retenir. Le préfiltre doit être remplacé tous les quatre changements du sac à poussière. Le préfiltre est situé derrière le sac à poussière. Toujours utiliser des filtres d'origine.

1. Libérer le raccord du flexible de l'orifice d'aspiration.
2. Appuyer sur le bouton pour ouvrir le couvercle.

3. Sortir le sac à poussière.
4. Sortir le porte-filtre avec le préfiltre.
5. Ouvrir le porte-filtre.
6. Sortir le préfiltre.
7. Mettre en place le nouveau préfiltre. Vérifier que le préfiltre est bien installé dans le porte-filtre.
8. Insérer le porte-filtre sur la rainure et le pousser pour le mettre en place.
9. Insérer le sac à poussière neuf en guidant le carton dans les rainures pour l'enfoncer.
10. Déplier prudemment le sac neuf. Vérifier que le sac à poussière est installé correctement.
11. Fermer le couvercle.
12. Insérer le raccord du flexible dans l'orifice d'aspiration.

## 5 Remplacement du filtre EPA

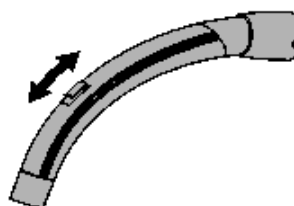
Le filtre EPA nettoie l'air d'échappement des micro-particules que le sac à poussière ne peut pas retenir. Le filtre EPA ne peut pas être brossé ou lavé.

1. Ouvrir le couvercle à l'arrière de l'appareil.
2. Retirer le couvercle de la fonction de soufflage.
3. Sortir le filtre EPA.
4. Insérer le filtre EPA neuf. Vérifier que le filtre EPA est installé correctement.
5. Remettre en place le couvercle de la fonction de soufflage.
6. Remettre le couvercle en place et le fermer.

## Réglage de la puissance d'aspiration

### Régulateur sur le tube courbé

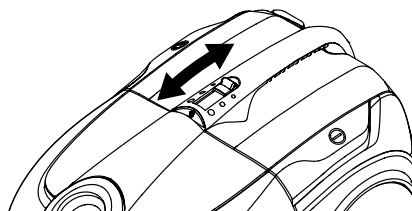
La puissance d'aspiration est maximale quand le régulateur est fermé et minimale quand le régulateur est ouvert. Régler la puissance d'aspiration en plaçant le régulateur sur la position souhaitée.



### Réglage de la puissance

La puissance d'aspiration peut être réglée à l'aide du régulateur de puissance.

**Conseil :** diminuez la puissance d'aspiration pour réduire le bruit et la force de traction



## 6 Pose parking du tube et de brosse

Deux gorges de pose parking sont disponibles. L'une se situe sous l'appareil et est utilisée quand l'appareil est placé sur le dos; l'autre se situe sur le dos de l'appareil qui peut ainsi se tenir sur ses roues.

EN

## Fusible thermique

DE

L'appareil comporte un fusible thermique qui élimine tout risque de surchauffe de l'appareil. Si le fusible thermique saute, le moteur s'arrête automatiquement et l'appareil doit refroidir avant de pouvoir être redémarré.

FR

ES

PT

### Remise en marche

1. Arrêter l'appareil et le débrancher de la prise murale.
2. Contrôler que rien ne bloque le débit d'air dans le tube courbé, le flexible, le tube, l'embout, le sac à poussière ou les filtres.
3. Laisser l'appareil refroidir.
4. Rebrancher l'appareil et appuyer sur le bouton de mise en marche. L'appareil ne peut pas être remis en marche s'il n'a pas suffisamment refroidi. Si l'appareil ne démarre pas, l'arrêter et le débrancher. Attendre quelques instants avant de réessayer.

IT

NL

SV

NO

DA

FI

ZH

## Conseils de nettoyage

Régler la puissance d'aspiration à l'aide du régulateur situé sur l'appareil ou du régulateur situé sur le tube courbé.

### 7 Embout conique

Utiliser l'embout conique pour les espaces étroits.

### 8 Brosse meubles et textiles

Utiliser la brosse meubles et textiles pour les canapés et fauteuils.

### 9 Brosse sols durs, parquets

Utiliser la brosse pour sols durs sur les sols de type parquet ou carrelage.

### 10 Embout pour sols durs

Utiliser l'embout pour sols durs sur les sols durs.

### 11 Embout mixte

Régler l'embout mixte en fonction du type de sol.

### 12 Embout Turbo

Utiliser l'embout Turbo pour un nettoyage efficace des tapis.

### 13 Buse de fonction de soufflage

Utilisez la buse de fonction de soufflage pour gonfler par ex. un matelas pneumatique.

*Les modèles peuvent comporter différents embouts.*

## Recherche de pannes

Les réparations et les mesures d'entretien des composants électriques tels que le câble d'alimentation ou le moteur ne peuvent être effectuées que par un centre de service agréé.

Si l'appareil ne se met pas en marche	Contrôler que la fiche est bien branchée sur la prise murale.
	Un fusible du bâtiment a peut-être sauté et doit être remplacé.
	Le câble d'alimentation ou la fiche sont peut-être abîmés et doivent être réparés dans un centre de service agréé.
Réduction de la puissance d'aspiration	Le sac à poussière est peut-être plein et doit être remplacé, voir les instructions.
	Le préfiltre ou le filtre EPA est peut-être saturé et doit être remplacé, voir les instructions.
	Le tube courbé, le flexible, le tube et l'embout sont peut-être obstrués et doivent être nettoyés.
Si l'appareil s'arrête	le fusible thermique a sauté, voir les instructions

## Entretien et maintenance

- Entreposer l'appareil à l'intérieur et au sec.
- Le préfiltre doit être remplacé tous les quatre changements du sac à poussière.
- Nettoyer la surface de l'appareil avec un chiffon sec ou humidifié d'un peu de produit nettoyant.
- Commander les accessoires d'origine auprès du revendeur local.
- Service – contacter le revendeur local.

### Recyclage et mise au rebut

Recycler l'emballage et mettre l'appareil au rebut conformément aux recommandations des autorités locales. Couper le câble le plus court possible afin d'éviter que des personnes ne se blessent avec l'appareil mis au rebut.

### Engagement pour l'environnement

Cet appareil a été conçu dans le respect de l'environnement. Tous les éléments en plastique sont recyclables.

### Responsabilité

Nilfisk réfute toute responsabilité pour les dommages causés par une utilisation incorrecte ou des modifications de l'appareil.

### Garantie

La garantie peut varier d'un pays à l'autre. Contacter le revendeur local pour davantage d'informations.

EN

DE

FR

ES

PT

IT

NL

SV

NO

DA

FI

ZH

## Garantie et service

Cet aspirateur de la série Bravo est accompagné d'une garantie de deux (2) ans qui couvre le moteur, l'enrouleur du câble d'alimentation, les interrupteurs et le carter. Les brosses, filtres, flexibles, tubes et autres accessoires ne sont pas couverts par la garantie.

La garantie comprend les pièces de rechange et la main d'oeuvre et couvre les défauts de fabrication et de matériel pouvant être révélés par une utilisation normale.

Le service couvert par la garantie ne sera effectué que s'il peut être prouvé que le défaut s'est produit durant la période de garantie du produit (un certificat de garantie correctement rempli ou un ticket de caisse comportant la date d'achat et la désignation du produit) et à la condition que l'aspirateur ait été acheté comme produit neuf et distribué par Nilfisk.

Si une réparation est nécessaire, le client doit contacter Nilfisk qui lui communiquera le nom et l'adresse d'un revendeur agréé.

### La garantie ne couvre pas:

- Usure normale des accessoires et des filtres.
- Les défauts ou les dommages résultant directement ou indirectement d'une utilisation incorrecte – telle que l'aspiration de gravats, de plâtre, de ciment, de cendres chaudes ou de poudre déodorante pour moquette.
- Utilisation abusive, perte ou manque d'entretien tels que décrits dans le Mode d'emploi.
- Si l'appareil a été utilisé pour une rénovation de l'habitat.
- Si l'appareil a été utilisé pour l'aspiration d'eau, de poussière de plastique ou de sciure.

La garantie ne couvre pas une configuration incorrecte ou déficiente au niveau de l'installation et des connexions. La garantie ne couvre pas non plus les dommages dus au feu, aux incendies, aux coupures de courant ou aux fluctuations inhabituelles de tension ou à toute autre perturbation électrique telle que des fusibles défectueux ou des installations électriques défectueuses au niveau de l'alimentation ainsi que les défauts et dommages généraux que Nilfisk considère comme le résultat de causes autres que des défauts de fabrication et de matériel.

### La garantie est annulée dans les cas suivants:

- Si un défaut est causé par l'utilisation de sacs à poussière et de filtres non d'origine Nilfisk.
- Si la plaque signalétique est retirée de l'aspirateur ou illisible.
- Si l'aspirateur a été réparé par un revendeur non agréé par Nilfisk.
- Si l'appareil est utilisé dans un environnement commercial, c'est-à-dire par des entreprises de bâtiment, de nettoyage industriel ou pour toute autre utilisation à caractère professionnel.

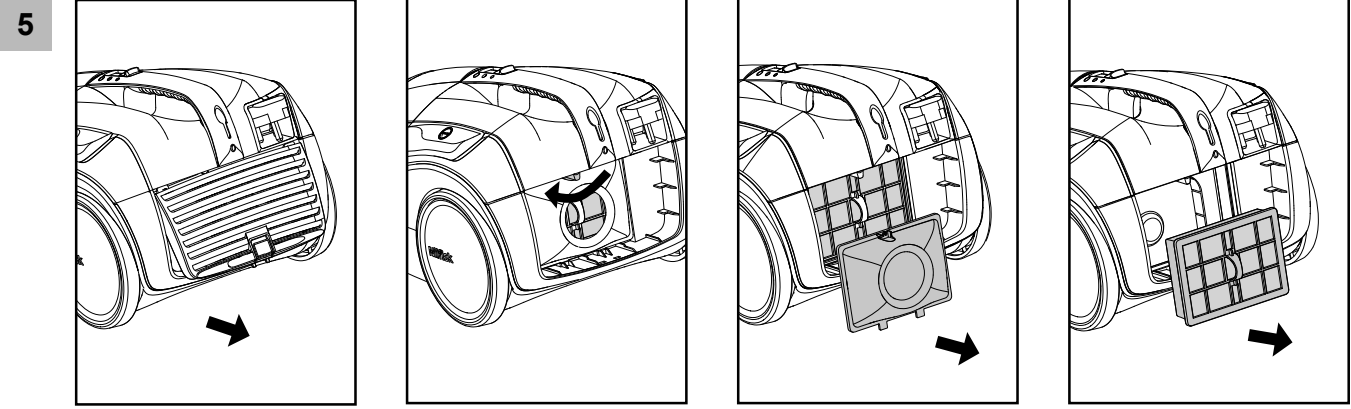
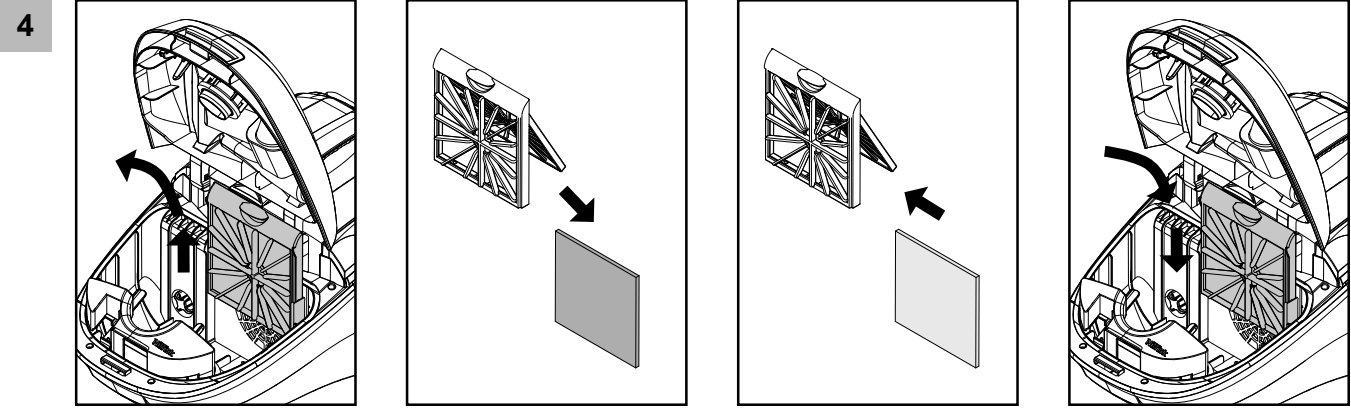
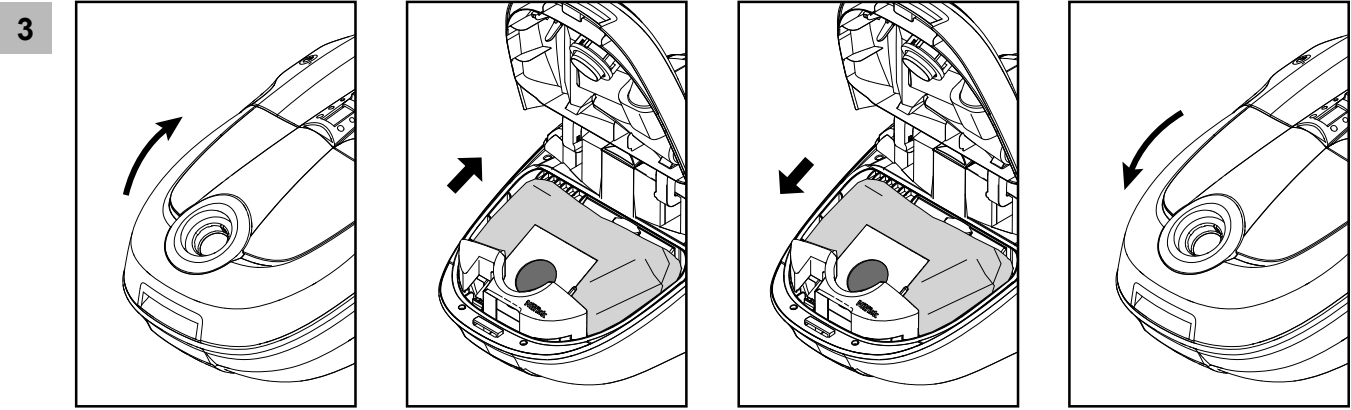
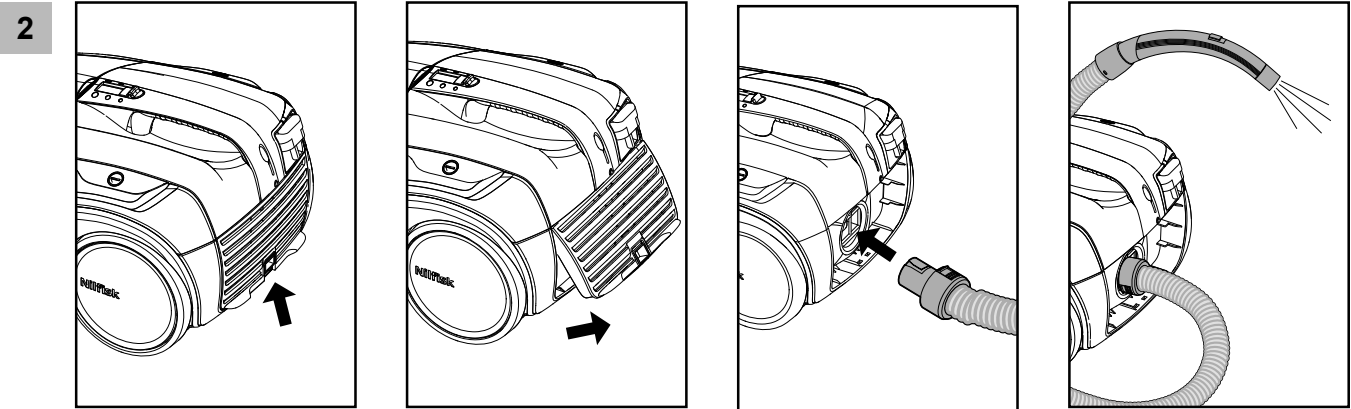
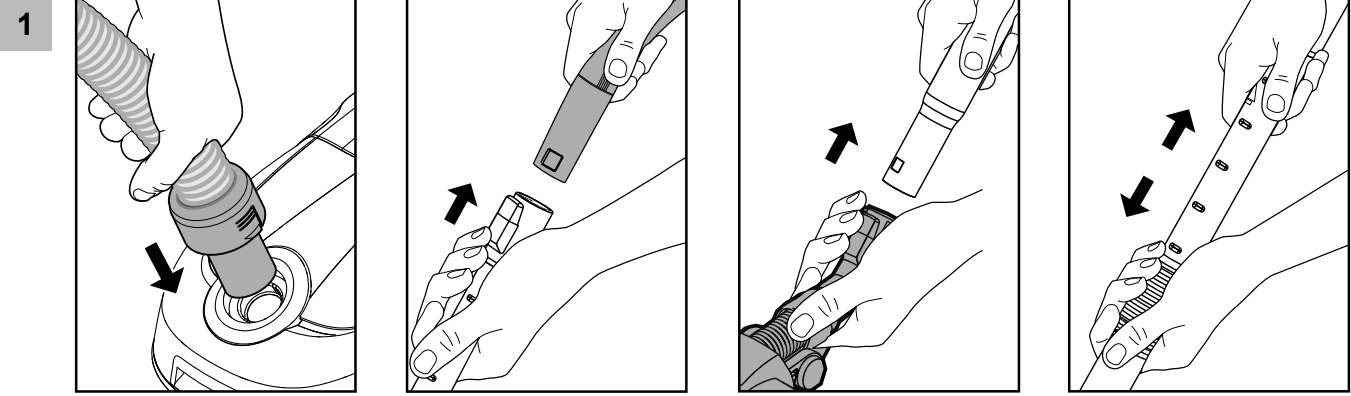
### La garantie est valable dans les pays suivants:

Danemark, Suède, Norvège, Grande-Bretagne, Irlande, Belgique, Pays-Bas, France, Allemagne, Pologne, Russie, Autriche, Suisse, Espagne, Portugal, Australie, Nouvelle-Zélande, Estonie, Lettonie, Lituanie, Hongrie, Grèce, Slovaquie, République tchèque, Italie, Finlande, Bulgarie, Roumanie et Turquie.

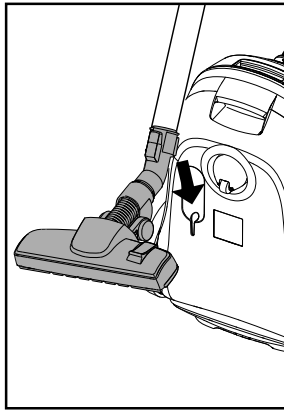
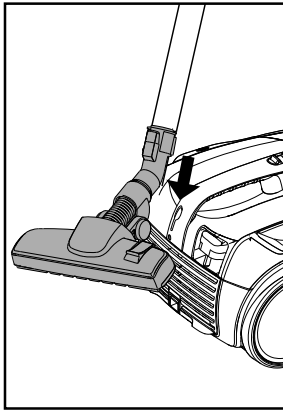
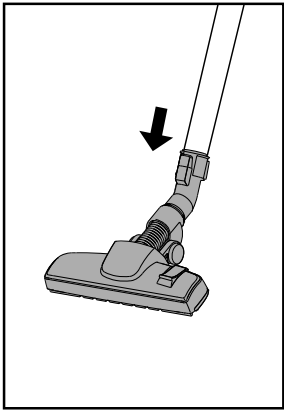
## Spécifications techniques

		<b>Bravo</b>
Tension	V	220-240
Fréquence de réseau	Hz	50-60
Débit d'air	l/sec.	26
Vide	kPa	11
Electric cable, length	m	7
Classe d'isolation	-	II
Type de protection	-	IPX0
Capacité nette du sac à poussière	l	3,2
Largeur	mm	450
Profondeur	mm	300
Hauteur	mm	280
Poids, aspirateur uniquement	kg	6,5
Puissance consommée	W	700
Niveau de pression acoustique IEC 60704-2-1	dB(A)	76

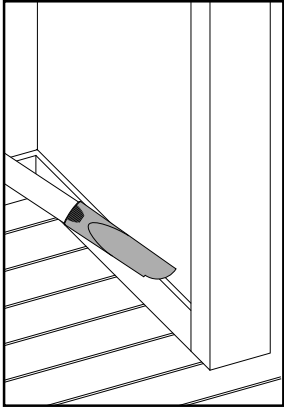
Ces spécifications et détails sont susceptibles d'être modifiés sans préavis.



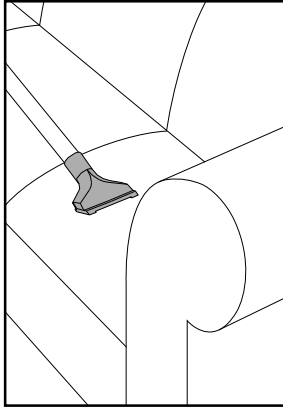
6



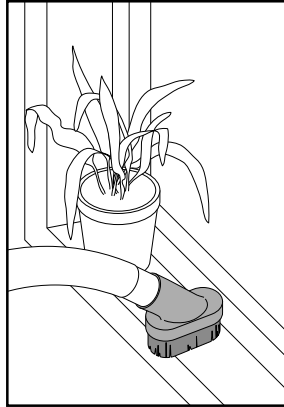
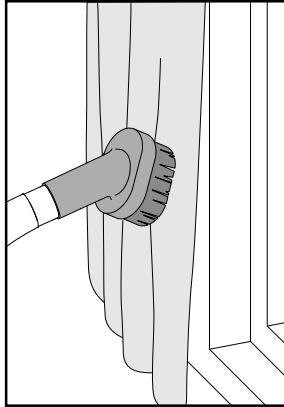
7



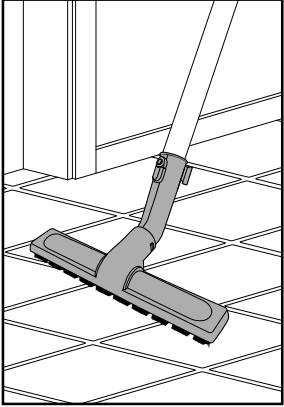
8



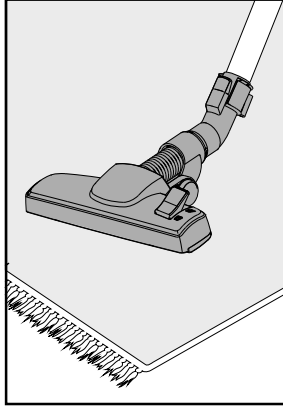
9



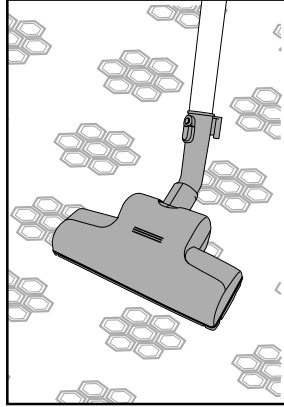
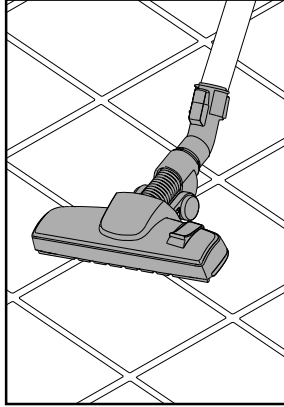
10



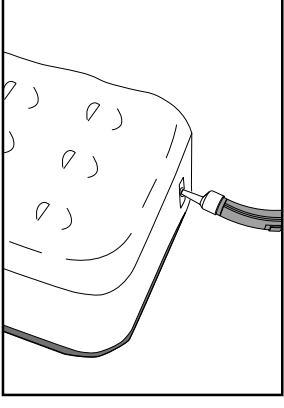
11



12



13





## HEAD QUARTER

### DENMARK

Nilfisk A/S  
Kornmarksvej 1  
DK-2605 Broendby  
Tel.: (+45) 4323 8100  
Website: www.nilfisk.com

## SALES COMPANIES

### ARGENTINA

Nilfisk srl  
Edificio Central Park  
Herrera 1855, 6th floor/604  
Ciudad de Buenos Aires  
Tel.: (+54) 11 6091 1571  
Website: www.consumer.nilfisk.com.ar

### AUSTRALIA

Nilfisk Pty Ltd  
Unit 1/13 Bessemer Street  
Blacktown NSW 2148  
Tel.: (+61) 2 98348100  
Website: www.consumer.nilfisk.com.au

### AUSTRIA

Nilfisk GmbH  
Metzgerstrasse 68  
5101 Berghheim bei Salzburg  
Tel.: (+43) 662 456 400 90  
Website: www.nilfisk.at

### BELGIUM

Nilfisk n.v.s.a.  
Riverside Business Park  
Boulevard Internationalelaan 55  
Bâtiment C3/C4 Gebouw  
Bruxelles 1070  
Tel.: (+32) 24 67 60 50  
Website: www.consumer.nilfisk.be

### BRAZIL

Nilfisk do Brasil  
Av. Eng. Luis Carlos Berrini, 550  
40 Andar, Sala 03  
SP - 04571-000 Sao Paulo  
Tel.: (+11) 3959-0300 / 3945-4744  
Website: www.nilfisk.com.br

### CANADA

Nilfisk Canada Company  
240 Superior Boulevard  
Mississauga, Ontario L5T 2L2  
Tel.: (+1) 800-668-8400  
Website: www.nilfisk.ca

### CHILE

Nilfisk S.A. (Comercial KCS Ltda)  
Salar de Lamara 822  
8320000 Santiago  
Tel.: (+56) 2684 5000  
Website: www.nilfisk.cl

### CHINA

Nilfisk  
4189 Yindu Road  
Xinzhuang Industrial Park  
201108 Shanghai  
Tel.: (+86) 21 3323 2000  
Website: www.nilfisk.cn

### CZECH REPUBLIC

Nilfisk s.r.o.  
VGP Park Horní Počernice  
Do Certous 1/2658  
193 00 Praha 9  
Tel.: (+420) 244 090 912  
Website: www.consumer.nilfisk.cz

### DENMARK

Nilfisk A/S  
Kornmarksvej 1  
2605 Broendby  
Tel.: (+45) 4323 4050  
Website: www.consumer.nilfisk.dk

### FINLAND

Nilfisk Oy Ab  
Koskelontie 23 E  
02920 Espoo  
Tel.: (+358) 207 890 600  
Website: www.consumer.nilfisk.fi

### FRANCE

Nilfisk SAS  
26 Avenue de la Baltique  
Villebon sur Yvette  
91978 Courtaboeuf Cedex  
Tel.: (+33) 169 59 87 24  
Website: www.consumer.nilfisk.fr

### GERMANY

Nilfisk GmbH  
Guido-Oberdorfer-Straße 2-10  
89287 Bellenberg  
Tel.: (+49) (0)7306/72-444  
Website: www.consumer.nilfisk.de

### GREECE

Nilfisk A.E.  
Αναστασίου 29  
Κορωπί T.K. 194 00

Tel.: (30) 210 9119 600  
Website: www.consumer.nilfisk.gr

### HOLLAND

Nilfisk B.V.  
Versterkerstraat 5  
1322 AN Almere  
Tel.: (+31) 036 5460760  
Website: www.consumer.nilfisk.nl

### HONG KONG

Nilfisk Ltd.  
2001 HK Worsted Mills  
Industrial Building  
31-39, Wo Tong Tsui St.  
Kwai Chung, N.T.  
Tel.: (+852) 2427 5951  
Website: www.nilfisk.com

### HUNGARY

Nilfisk Kft.  
II. Rákóczi Ferenc út 10  
2310 Szigetszentmiklós-Lakihegy  
Tel.: (+36) 24 475 550  
Website: www.nilfisk.hu

### INDIA

Nilfisk India Limited  
Pramukh Plaza, 'B' Wing, 4th floor, Unit No. 403  
Cardinal Gracious Road, Chakala  
Andheri (East) Mumbai 400 099  
Tel.: (+91) 22 6118 8188  
Website: www.nilfisk.in

### IRELAND

Nilfisk  
1 Stokes Place  
St. Stephen's Green  
Dublin 2  
Tel.: (+35) 3 12 94 38 38  
Website: www.nilfisk.ie

### ITALY

Nilfisk SpA  
Strada Comunale della Braglia, 18  
26862 Guardamiglio (LO)  
Tel.: (+39) (0) 377 414021  
Website: www.nilfisk.it

### JAPAN

Nilfisk Inc.  
1-6-6 Kita-shinyokohama, Kouhoku-ku  
Yokohama, 223-0059  
Tel.: (+81) 45548 2571  
Website: www.nilfisk.com

### MALAYSIA

Nilfisk Sdn Bhd  
Sd 33, Jalan KIP 10  
Taman Perindustrian KIP  
Sri Damansara  
52200 Kuala Lumpur  
Tel.: +603 6275 3120  
Website: www.nilfisk.com

### MEXICO

Nilfisk de Mexico, S. de R.L. de C.V.  
Pirineos #515 Int.  
60-70 Microparque  
Industrial WSantiago  
76120 Queretaro  
Tel.: (+52) (442) 427 77 00  
Website: www.nilfisk.com

### NEW ZEALAND

Nilfisk Limited  
Suite F, Building E  
42 Tawa Drive  
0632 Albany Auckland  
Tel.: (+64) 9 414 1996  
Website: www.nilfisk.com

### NORWAY

Nilfisk AS  
Bjørnerudveien 24  
1266 Oslo  
Tel.: (+47) 22 75 17 80  
Website: www.consumer.nilfisk.no

### PERU

Nilfisk S.A.C.  
Calle Boulevard 162, Of. 703, Lima 33- Perú  
Lima  
Tel.: (511) 435-6840  
Website: www.nilfisk.com

### POLAND

Nilfisk Sp. Z.O.O.  
Millenium Logistic Park  
ul. 3 Maja 8, Bud. B4  
05-800 Pruszków  
Tel.: (+48) 22 738 3750  
Website: www.consumer.nilfisk.pl

### PORTUGAL

Nilfisk Lda.  
Sintra Business Park  
Zona Industrial Da Abrunheira  
Edificio 1, 1º A  
P2710-089 Sintra  
Tel.: (+351) 21 911 2670  
Website: www.nilfisk.pt

### RUSSIA

Nilfisk LLC

Vyatskaya str. 27, bld. 7/1st  
127015 Moscow  
Tel.: (+7) 495 783 9602  
Website: www.consumer.nilfisk.ru

### SINGAPORE

Den-Sin  
22 Tuas Avenue 2  
639453 Singapore  
Tel.: (+65) 6268 1006  
Website: www.densin.com

### SLOVAKIA

Nilfisk s.r.o.  
Bancíkovej 1/A  
SK-821 03 Bratislava  
Tel.: (+421) 910 222 928  
Website: www.consumer.nilfisk.sk

### SOUTH AFRICA

Nilfisk (Pty) Ltd  
Kimbulu Office Park, 9 Zeiss Road  
Laser Park, Honeydew  
Johannesburg  
Tel.: (+27) 118014600  
Website: www.nilfisk.co.za

### SOUTH KOREA

Nilfisk Korea  
3F Duksoo B/D, 317-15  
Sungsoo-Dong 2Ga  
Sungdong-Gu, Seoul  
Tel.: (+82) 2497 8636  
Website: www.nilfisk.co.kr

### SPAIN

Nilfisk S.A.U  
Paseo del Rengle, 5 Planta. 9-10  
08302 Mataró  
Tel.: (34) 93 741 2400  
Website: www.consumer.nilfisk.es

### SWEDEN

Nilfisk AB  
Täljegårdsgatan 4  
431 53 Mölndal  
Tel.: (+46) 31 706 73 00  
Website: www.consumer.nilfisk.se

### SWITZERLAND

Nilfisk AG  
Ringstrasse 19  
Kircheberg/Industri Stelz  
9500 Wil  
Tel.: (+41) 71 92 38 444  
Website: www.consumer.nilfisk.ch

### TAIWAN

Nilfisk Ltd  
Taiwan Branch (H.K)  
No. 5, Wan Fang Road  
Taipei  
Tel.: (+88) 6227 00 22 68  
Website: www.nilfisk.tw

### THAILAND

Nilfisk Co. Ltd.  
89 Soi ChoKechai-Ruammitr  
Viphavadee-Rangsit Road  
Ladyao, Jatuchak, Bangkok 10900  
Tel.: (+66) 2275 5630  
Website: www.nilfisk.co.th

### TURKEY

Nilfisk A.S.  
Serifai Mh. Bayraktar Bulv. Sehiti Sk. No:7  
Umraniye, 34775 Istanbul  
Tel.: +90 216 466 94 94  
Website: www.consumer.nilfisk.com.tr

### UNITED ARAB EMIRATES

Nilfisk Middle East Branch  
SAIF-Zone  
P.O. Box 122298  
Sharjah  
Tel.: (+971) (0) 655-78813  
Website: www.nilfisk.com

### UNITED KINGDOM

Nilfisk Ltd.  
Nilfisk House, Bowerbank Way  
Gilwilly Industrial Estate, Penrith  
Cumbria CA11 9BQ  
Tel.: (+44) (0) 1768 868995  
Website: www.consumer.nilfisk.co.uk

### UNITED STATES

Nilfisk Inc.  
14600 21st Avenue North  
Plymouth, MN-55447  
Tel.: (+1) 800-989-2235  
Website: www.nilfisk.com

### VIETNAM

Nilfisk Vietnam  
No. 51 Doc Ngai Str.  
P. Vinh Phuc, Q.Ba Dinh  
Hanoi  
Tel.: (+84) 761 5642  
Website: www.nilfisk.com

