

# Handy 2-in-1

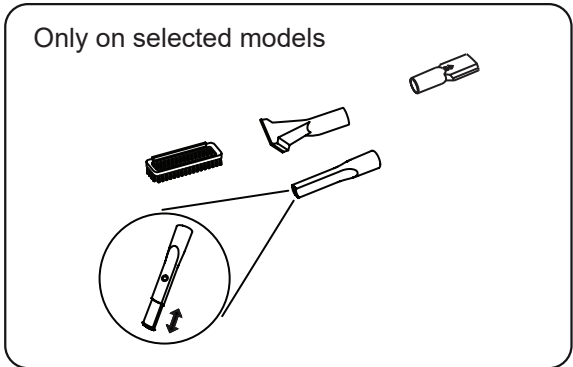
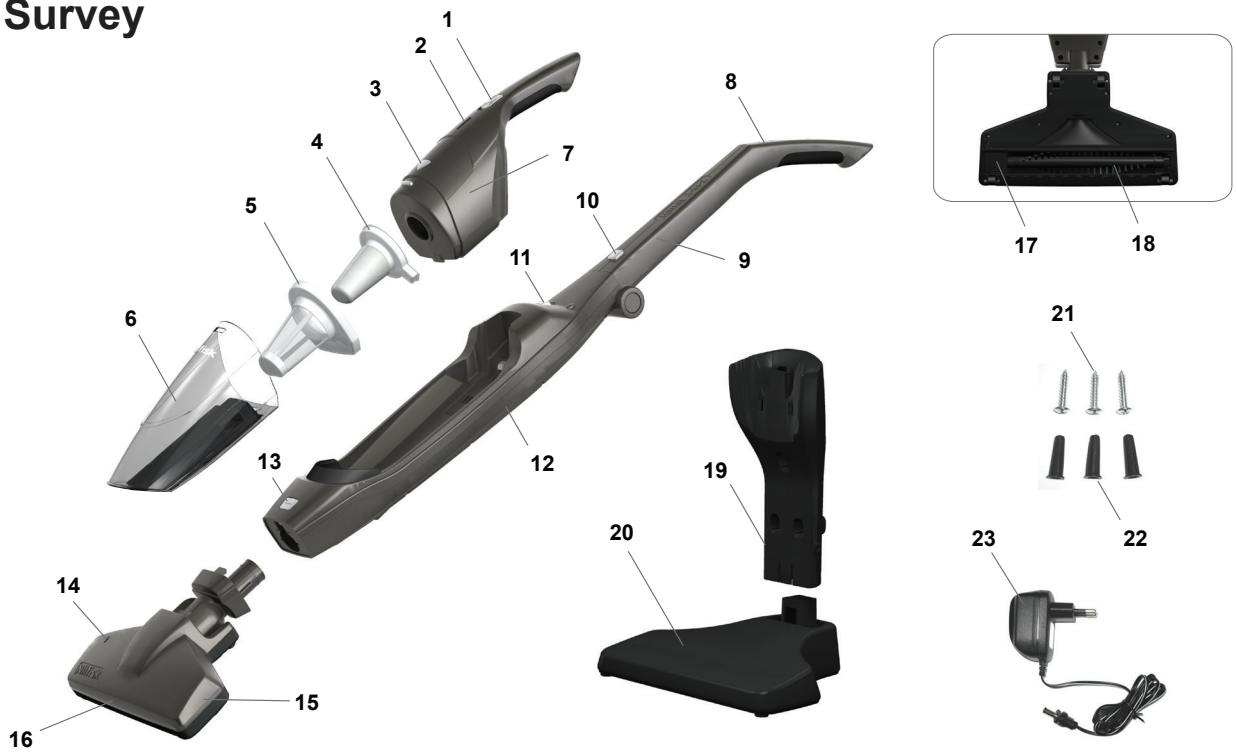
## Instructions for use





Ⓔ	Operating Instructions .....	3
Ⓓ	Betriebsanleitung .....	10
Ⓕ	Instructions d'utilisation .....	18
Ⓔ	Instrucciones de manejo .....	26
⒫	Instruções de operação .....	33
Ⓘ	Istruzioni sull'uso .....	41
Ⓖ	Gebruiksaanwijzing .....	48
Ⓔ	Instruktionsbok .....	55
Ⓖ	Instruksjonsbok .....	62
Ⓓ	Instruktionsbog .....	69
Ⓕ	Käyttöohje .....	76
Ⓔ	Οδηγίες χρήσης .....	83
Ⓗ	Kullanım Kılavuzu .....	91
Ⓒ	Návod k obsluze .....	99
Ⓔ	Navodila za uporabo .....	106
Ⓔ	Návod na použitie .....	113
Ⓗ	Használati útmutató .....	120
Ⓗ	Instrucțiuni de utilizare .....	127
Ⓖ	Инструкции за употреба .....	134
⒫	Instrukcja użycia .....	142
Ⓗ	取扱説明書 .....	149
Ⓗ	Инструкция по эксплуатации .....	156
	WEEE .....	164-167

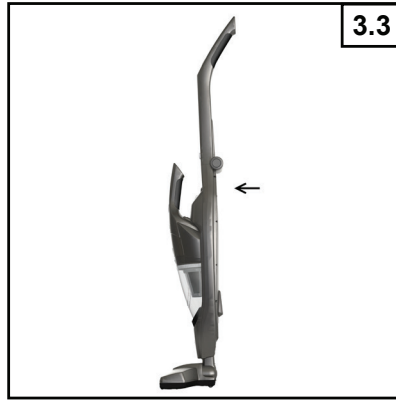
# Survey



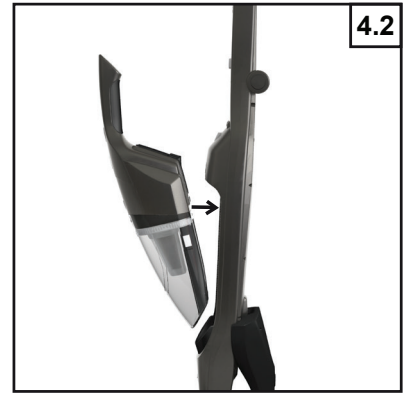
**Prepare your vacuum cleaner**



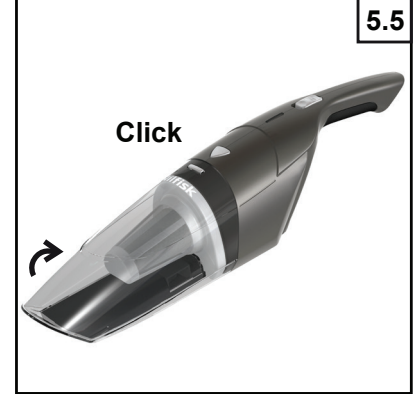
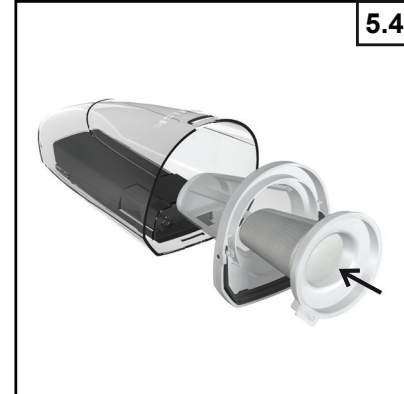
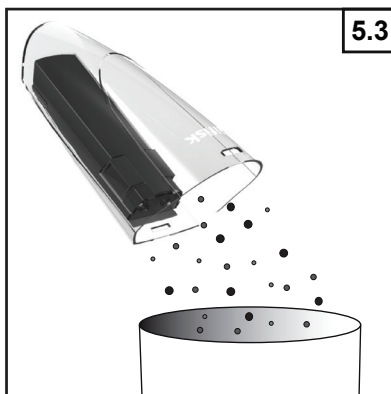
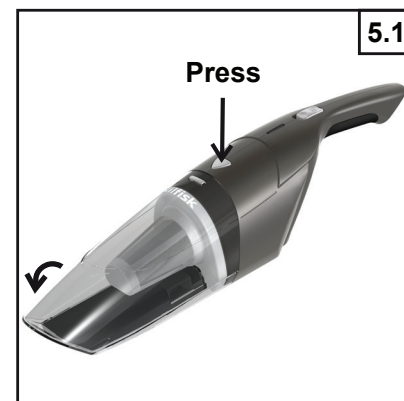
## Using your vacuum cleaner



## Charging the battery



## Waste disposal



**Service and maintenance**

6.4.1



6.4.2



6.4.3

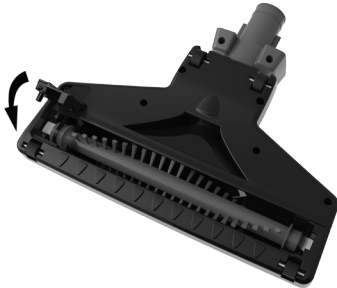


Attach the belt

6.4.4



6.4.4

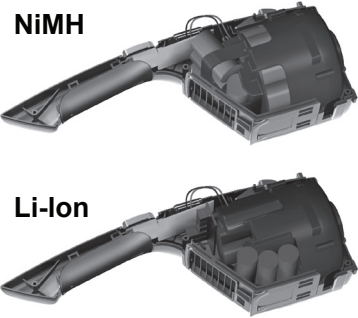


**Product disposal**

7.1



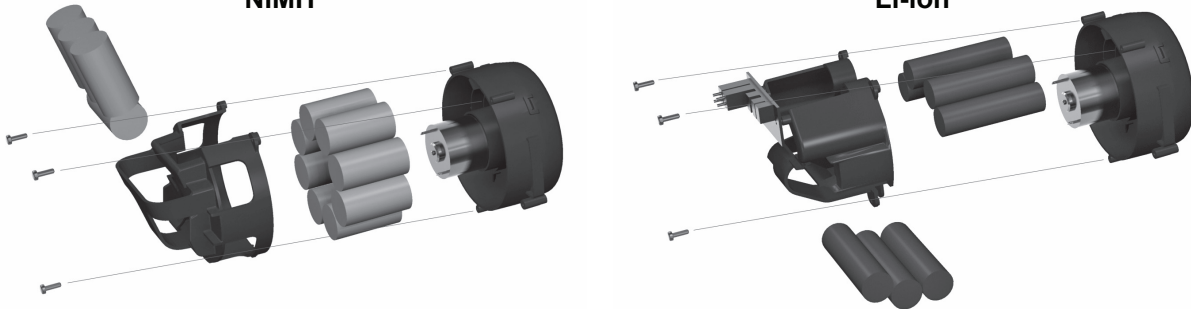
7.2



NiMH

Li-Ion

7.3



EN

DE

FR

ES

PT

IT

NL

SV

NO

DA

FI

EL

TR

CS

SL

SK

HU

RO

BG

PL

JA

RU

## Tartalomjegyzék

1. Áttekintés .....	120
2. Biztonsági előírások .....	120
3. Használati utasítások .....	122
4. Az akkumulátor töltése .....	123
5. Hulladékelhelyezés .....	123
6. Szerelés és karbantartás .....	124
7. A feleslegessé vált termék elhelyezése ...	124
8. Garancia és szerviz .....	124
9. Műszaki adatok .....	125
10. Tartozék készlet .....	126
11. Nyilatkozat .....	126
12. WEEE .....	166

## 1. Áttekintés

1	Ki/be kapcsoló (kézi készülék)
2	Töltés jelzőfény
3	Portartály kioldógomb
4	Másodlagos szűrő
5	Elsődleges szűrő
6	Portartály
7	Szívó egység
8	Ki/be kapcsoló (nyél egység)
9	Összecsukható nyél
10	A nyél rögzítógombja
11	A kézi készülék kioldógombja
12	Nyéltest
13	Padlókefe rögzítógomb
14	Padlókefe jelző
15	Padlókefe
16	Fény (csak a Li-ionos modellek esetében)
17	Forgókefe-fedél
18	Forgókefe
19	Töltőállvány
20	Töltőtalapzat
21	Falra erősítő csavarok
22	Falra erősítő tiplik
23	Adapter
24	Tartozék készlet (csak kiválasztott modellek)

## 2. Biztonsági előírások



- A készüléket akkor használhatják 8. életévüket betöltött gyermekek, illetve olyan személyek, akik csökkent fizikai, érzékszervi vagy mentális adottsá-

gokkal rendelkeznek, vagy hiányoznak a kellő ismereteik és tapasztalataik, ha valaki felügyeli a használatot, vagy ha elmagyarázták nekik a készülék biztonságos használatának módját, és ők megértették az ezzel kapcsolatos veszélyeket.

- A gyermekeket nem szabad felügyelet nélkül hagyni, nehogy játsszanak a készülékkel.
- A készülék tisztítását és felhasználói karbantartását nem végezhetik felügyelet nélkül gyermekek.
- A termék rendeltetése szerint kisebb területű száraz felületek porszívózására való; víz vagy egyéb folyadék felszívására nem használható.
- A motorban keletkező szikrák hatására begyulladhatnak a gyúlékony gázok vagy por. Soha ne szívjon fel a termék használatával gyúlékony vagy tűzveszélyes folyadékokat (pl. benzint vagy hasonlót, öngyújtó töltőfolyadékot, tisztítószeret, festékeket), gázokat (pl. földgázt, hidrogént) vagy robbanásveszélyes port (pl. szénport, magnéziumport, növényi lisztet, puskaport), és ne

is használja a terméket a felsoroltak közelében. Ne szívjon fel füstölő vagy égő tárgyakat (pl. cigarettát, gyufát, forró hamut). Ne szívjon fel mérgező anyagokat, mivel a kijutó gőzök és porok egészségre ártalmasak lehetnek.

- Ez a készülék nem játék. Különösen ügyelni kell a használatakor, ha gyermekek vagy állatok vannak a közelben. Tilos a készüléket állatok tisztítására használni.
- Csak eredeti AC adaptert használjon.
- A készüléket csak SELV (érintésvédelmi törpefeszültség) áramkörrel szabad üzemeltetni.
- Ne használja a készüléket, ha sérült a szívó egység, az AC adapter vagy a töltőtalapzat.
- Az akkumulátorcsomagokat tilos megcsonkítani vagy tűzbe dobni; magas hőmérsékleten felrobbannak.
- Tilos az AC adaptert nedves kézzel a dugaszolóaljzatba bedugni vagy onnan kihúzni. Teljesen szárítsa meg a készüléket, mielőtt a töltőtalapzatra helyezné.
- Tilos a készüléket vízbe vagy más folyadékba me-

ríteni. Ha a készülék vízzel vagy más folyadékkal érintkezik, akkor ne érjen a folyadékfolthoz.

- Ne töltsse a készüléket, ha a tápkábel ki van vágva, sérült, vagy kilátszanak a vezetékek.
- Az adapter zsinórját és a készüléket tartsa távol meleg felületektől.
- Ha ki akarja húzni az AC adaptert az elektromos aljzatból, akkor közvetlenül az adaptert fogja meg, és ne annak zsinórját.
- Ügyeljen arra, hogy az adapter zsinórja ne feszüljön meg, ha a készülékhez csatlakozik, különben a csatlakozásnál meghibásodhat.
- Ha a készülékhez hosszabbítót használ, a hosszabbító elektromos terhelhetőségének el kell érnie a készülék elektromos teljesítményét.
- Ne használja a készüléket ha sérült az adapter zsinórja vagy dugasa, valamilyen üzemzavar tapasztalható, leesett vagy megsérült, csapadék esett rá vagy víz alá merült. Mindenféle javítást csak a hivatalos márkaszerviz végezhet.

EN

DE

FR

ES

PT

IT

NL

SV

NO

DA

FI

EL

TR

CS

SL

SK

HU

RO

BG

PL

JA

RU

EN

DE

FR

ES

PT

IT

NL

SV

NO

DA

FI

EL

TR

CS

SL

SK

HU

RO

BG

PL

JA

RU

- Tilos a készüléket kültéren használni. Az optimális működés érdekében a készüléket olyan helyen kell tartani, ahol a hőmérséklet a 40°C-ot nem haladja meg.
- A készüléket töltés közben nem szabad használni.
- A töltőtalapzatot úgy kell elhelyezni, hogy ne érje hő, láng vagy folyadék.
- Tilos a készülék nyílásaiba bármilyen tárgyat helyezni. Ne használja a készüléket, ha egy nyílás eltömődött.
- Ne szívjon fel a készülékkel fémtárgyakat, például érméket, csavarokat, szögeket stb.
- A kényes padlófelületek összekarcolásának megelőzése érdekében ügyeljen arra, hogy a szívófej a görgők és a kefe tiszta legyen.
- A készüléket minden használat után ki kell üríteni. Meg kell tisztítani a portól, szövetzálaktól, hajtól és minden egyébétől, ami csökkenti a légáramlást.
- Tartsa távol a haját, a ruházat laza részeit és a testrészeit a nyílásoktól és a mozgó alkatrészekről, különösen onnan, ahol a készülék levegőt szív be.
- A készülék használata köz-

ben ne közelítse meg a szívófejrel az arcát, különösen a szemeit és a füleit.

- Ne használja a készüléket, ha nincsenek a helyükön a szűrők vagy a portartály.
- Ha a készüléket lépcsőn használja, akkor vigyázzon, le ne essen.
- A porszívó és a töltőtalapzat akkumulátortöltő csatlakozóit tisztán, lerakódásoktól mentesen kell tartani.
- Csak a készülékhez mellékelt töltőtalapzatot és AC adaptert szabad használni. Csak Nilfisk gyártmányú vagy a gyártó által ajánlott alkatrészeket szabad használni.

### 3. Használati utasítások

#### 3.1 Elindítás és leállítás

##### 3.1.1 Elindítás

A készüléket a ki/be kapcsoló lefelé csúsztatásával lehet bekapcsolni. **Megjegyzés:** A Li-ionos modelleknek két sebességfokozata van. Középső állás = alacsony sebességfokozat, alsó állás = magas sebességfokozat.

Kérjük, hogy mielőtt első alkalommal használja a terméket, teljesen töltsen fel az akkumulátort. Ezzel biztosítható az akkumulátor hosszú élettartama.

- Ha az akkumulátor lemerült, kérjük, kapcsolja KI a terméket. Ha a terméket „ON”, tehát bekapcsolt állapotban tárolja, az akkumulátor megsérül.
- A NiMH modelleknek: Az akkumulátor 16 óra elteltével töltődik fel teljesen. Az ennél hosszabb feltöltési idő az akkumulátor élettartamát rövidítheti, és környezeti szempontból sem kedvező.

### 3.1.2 Leállítás

A készüléket a ki/be kapcsoló felfelé csúsztatásával lehet kikapcsolni.

## 3.2 A porszívó előkészítése

Ügyeljen arra, hogy a kapcsolók „OFF” állásban legyenek.

1. Egyenesítse ki az összecusukható nyelet, hogy kattanással rögzüljön.
2. Tegye fel a padlókefét úgy, hogy kattanással rögzüljön.
3. Szerelje össze a töltőtalapzatot.
4. Helyezze a szívó egységet a nyéltestre.
5. Helyezze a Nilfisk Handy 2-in-1 készüléket az első feltöltéshez a töltőállványra. (lásd a feltöltésre vonatkozó fejezetet)

## 3.3 A porszívó használata

Porszívózás közben a porszívó rövid időre álló helyzetben is hagyható. Ehhez támassza kissé előre, hogy megálljon a padlókefén.

**Vigyázat!** Ha a porszívót álló helyzetben hagyja, akkor mindig kapcsolja ki, mert a kefe károsíthatja a padlót vagy a szőnyeget.

## 3.4 Jelzőfény (Li-ionos modellek esetében)

Max. telepfesz.	Folyamatos kék fény
20% alatti telepfesz.	Villogó kék fény
Alacsony telepfesz.	Pirosan villogó fény
Kefemotor megszorult	Piros fényezés 10 másodpercig villog (*)
(*) A Power Brush motoros kefe tisztítását lásd a 124. oldalon. Ha a piros jelzőfény továbbra is villog, a motor megszorult. Kérjük, forduljon a szervizhez.	

## 4. Az akkumulátor töltése

Ügyeljen arra, hogy az alábbi esetekben ne maradjon el az akkumulátor feltöltése.

- Vásárlás után, a készülék első használatakor
- Ha alacsony a telepfeszültség, vagy a szívóerő már nem megfelelő.
- Ha a terméket hosszú ideig (több mint egy hónapig) tárolja.

1. Csatlakoztassa az adaptert a töltőállványhoz.
2. Helyezze a szívó egységet a nyéltestre.  
A ki/be kapcsolót csúsztassa „OFF” állásba, mielőtt a kézi készüléket a nyéltestre helyezi. Ügyeljen arra, hogy ne kerüljön semmilyen anyag a kézi készülék és a nyéltest közötti csatlakozókra.
3. Helyezze a Nilfisk Handy 2-in-1 készüléket a töltőállványra.

Ha a Nilfisk Handy 2-in-1 készüléket nem jól helyezik a töltőállványra, akkor a töltés nem működik, és a készülék is leeshet róla.

A töltőállványt ne helyezze instabil felületre, különben az akkumulátor a bizonytalan érintkezés miatt nem töltődik. A töltőállványt stabil padlófelületre kell helyezni.

Az akkumulátor töltésekor ügyeljen rá, hogy a tápkábel ne húzódjon ki.

4. Dugja a tápdugaszt a dugaszolóaljzatba.

Ha az akkumulátortöltő tápdugasza a váltóáramú dugaszolóaljzatba csatlakozik, a jelzőfény kigyullad.

Feltöltés alatt	Folyamatos piros fény
A feltöltés befejeződött	Folyamatos kék fény
Akkumulátor hiba	Kék és piros jelzőfény váltakozva villog (**)
(**) Kérjük, forduljon a szervizhez	

Töltés közben a nyéltest felforrósodhat. Ez nem hibajelenség.

## 4.1 Feltöltési idő

	óra
NiMH modell	16
Li-ionos modell	4 / 6 (25.2V)

## 5. Hulladékékelhelyezés

- A készülékből a lehető leggyakrabban ki kell üríteni a felszívott hulladékot. A szűrőben lévő por csökkenti a szívóteljesítményt, és igénybe veszi a motort.
- A készüléket a kiürítése előtt ki kell kapcsolni.

1. Vegye le a portartályt.
2. Húzza ki a szűrőket.
3. Ürítse ki a portartályt.
4. Helyezze vissza a szűrőket a megfelelő sorrendben és helyre.
5. Helyezze vissza a portartályt a szívó egységre.

### Vigyázat!

Ne szívjon fel egyszerre nagy mennyiségű port, se nagyobb tárgyakat. Ellenkező esetben eltömődhet a szívónyílás, és csökkenhet a szívóteljesítmény.

Ne szívjon fel kerozint, petróleumot vagy füstölő cigarettacsikket. Ezek tűzveszélyesek.

A készülék állagának megőrzése érdekében minél gyakrabban ki kell üríteni a port.

EN

## 6. Szerelés és karbantartás

Karbantartás előtt készüléket ki kell kapcsolni, és ki kell húzni az akkumulátortöltő tápdugaszát a dugaszolóaljzattól.

### 6.1 Szívó egység, nyéltest, töltőtalpazat

A készülékről puha, száraz ruhával törölje le a szennyeződések.

Makacs szennyeződések esetében semleges tisztítószer vizes oldatával benedvesített ruhával törölje le a felületet, majd törölje át száraz ruhával.

Ne használjon oldószereket, például higítót, benzint vagy hajtógáz tisztítószereket.

### 6.2 Portartály

Először a portartályban összegyűlt port távolítsa el, majd mossa ki azt langyos vízzel. Visszaszerelés előtt ellenőrizze, hogy a portartály teljesen száraz-e.

### 6.3 Szűrő

A szűrőt nem szabad mosógépben mosni.

A szárításukhoz nem szabad meleg levegőfúvást alkalmazni (például szárítógép, hajszárító).

Makacs szennyeződések vagy csökkent szívóteljesítmény esetében a következőképpen kell kimosni:

1. Először ürítse ki a port
2. Mossa ki vízzel
3. Az alkatrészek visszaszerelése előtt ellenőrizze, hogy a szűrők teljesen szárazak-e.


### 6.4 Forgókefe

Távolítsa el a keferől az esetleg beleakadt szövetszálakat és haját.

#### Rendszeres karbantartás

Forgassa kézzel lassan a kefét, és távolítsa el róla a ráakadt idegen tárgyakat.

#### Karbantartás, ha a forgókefe kézzel nem forgatható

1. Csúsztassa a kefeajtó reteszt  irányba, tartsa meg a reteszt és nyissa ki a kefeajtót..
2. Emelje ki a forgókefe, és vegye ki a szíjtárcsát a szíjból.
3. Emelje ki a forgókefét, és szüntesse meg az akadályt. Távolítsa el a szennyeződések.
4. Szerelje vissza a forgókefét. Végül ellenőrizze, hogy a kefedél jól van-e rögzítve, és a forgókefe megfelelően forog-e.

## 7. A feleslegessé vált termék elhelyezése

Ha az akkumulátorcsomagok már nem tartják meg a töltést, akkor elérkezett a készülék hasznos élettartamának vége.

Az akkumulátorcsomag nem cserélhető. Az akkumulátorcsomag eltávolítása után a készüléket hulladékként kell kezelni.

A feleslegessé vált készülék elhelyezése előtt az újratölthető akkumulátorcsomagokat ki kell szerelni az alábbiak szerint, illetve a helyi előírásoknak megfelelően.

**VIGYÁZAT!** Az akkumulátorcsomag eltávolítása előtt a porszívót le kell választani a töltőről, és az akkumulátorokat le kell meríteni.

1. Csavarhúzóval csavarozza le a készülékházat.
2. Vágja el a vezetékeket, hogy az akkumulátorrekesz kivehető legyen a készülékből. A kilátszó fém alkatrészeket fedje le öntapadós szalaggal.
3. Távolítsa el az akkumulátorrekeszt a motorral együtt. Csavarozza le az akkumulátorsínt. Vegye ki az akkumulátort a készülékből.

**VIGYÁZAT:** Az akkumulátorcsomagokat tilos megcsönkíteni vagy tűzbe dobni; magas hőmérsékleten felrobbannak.

**VIGYÁZAT** – súlyos sérülés veszélye és tűzveszély:

Ügyelni kell rá, hogy ne érjen soha fémtárgy és/vagy fém alkatrész az akkumulátorcsomag két csatlakozójához egyszerre, különben rövidzárlat keletkezhet. Ne próbálja az akkumulátorcsomagot széttörni vagy darabokra szedni! Az akkumulátorokat megfelelően kell újrahasznosítani vagy ártalmatlanítani. Az akkumulátorcsomagokat gyermekektől távol kell tartani.

## 8. Garancia és szerviz

Erre a Nilfisk Handy 2-in-1 újratölthető porszívóra kettő (2) év garancia érvényes, amely a következő részekre vonatkozik: motor, adapter, kapcsoló és készülékház. Az akkumulátorokra, a szűrőkre, a padlókefére és egyéb tartozékokra tizenkét hónap garancia érvényes, amely a gyártási hibákból eredő meghibásodásokra vonatkozik, de nem vonatkozik a természetes igénybevételből eredő meghibásodásokra.

A garancia fedezi a cserealkatrészeket és a javítási díjat, és védelmet nyújt a szokásos háztartási használat során jelentkező, gyártási és anyaghibákból eredő meghibásodások esetén.

A garanciális javítás vagy csere csak abban az esetben vehető igénybe, ha bizonyítható, hogy a meghibásodás a termék garanciaideje alatt történt (megfelelően kitöltött garanciajeggyel vagy a termék típusát és a vásárlás dátumát is tartalmazó hivatalos számlával), és ha a porszívót új termékként Nilfisk forgalmazótól vásárolták. Meghibásodás esetén a vásárlónak saját költségén kell a Nilfisk képviselővel a kapcsolatot felvennie, és a terméket a szervizbe vinnie. A garanciális javítások után a porszívót a Nilfisk a saját költségén és kockázatára visszajuttatja a vásárlónak.

#### A garancia nem fedezi a következőket:

- A tartozékok és a szűrők természetes elhasználódása.
- Helytelen használatból közvetlenül vagy közvetetten eredő meghibásodások és károk – köttörmelék, forró hamu vagy szőnyegillatósító por felszívása stb.
- A használati útmutatóban részletezett karbantartás elmulasztása, hiányos vagy helytelen végrehajtása.
- Ha a készüléket lakásfelújítási munkáknál használták.
- Ha a készüléket víz, vakolat- vagy fűrészpórt felszívására használták.

A garancia nem érvényes a következő esetekben: helytelen összeszerelés (pl. összeállítási vagy csatlakoztatási hiba), tűzkár, tűz, villámcsapás, abnormális feszültség ingadozás és bármilyen egyéb elektromos zavar, például hibás biztosítékok vagy hibás elektromos hálózat, illetve általában véve minden olyan meghibásodás és kár, amelyről a Nilfisk úgy ítéli meg, hogy nem gyártási vagy anyaghibákból ered.

#### A garancia érvényét veszíti:

- Ha a meghibásodás nem eredeti Nilfisk alkatrészek használatára vezethető vissza.
- Ha a porszívóról eltávolították az azonosítószámot.
- Ha a porszívót nem hivatalos Nilfisk márkaszervizben javították.
- Ha a készüléket kereskedelmi célokra, pl. építkezésen, takarítószolgálatban, irodákban vagy egyéb, nem háztartási célokra használták.

#### A garancia a következő területeken érvényes:

Dánia, Svédország, Norvégia, Nagy-Britannia, Írország, Belgium, Hollandia, Franciaország, Németország, Lengyelország, Oroszország, Ausztria, Svájc, Spanyolország, Portugália, Ausztrália és Új-Zéland, Észtország, Lettország, Litvánia, Magyarország, Görögország, Szlovénia, Szlovákia, Cseh Köztársaság, Olaszország, Finnország, Bulgária, Románia és Törökország.

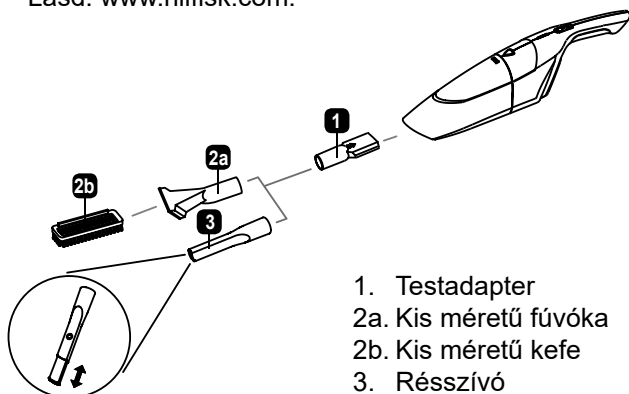
## 9. Műszaki adatok

		Handy 2-in-1 14.4 V			Handy 2-in-1 18 V			Handy 2-in-1 25.2 V		
		EU	UK	JP	EU	UK	JP	EU	UK	JP
Feszültség	V	230	230-240	100	230	230-240	100	230	230-240	100
Hálózati frekvencia	Hz	50		50/60	50		50/60	50		50/60
Akkumulátor kapacitása	mAh	1800			2000			2000		
Szívóteljesítmény, kézi	W	11			13			19		
Akkumulátor feszültség	V	14.4			18			25.2		
Fuss alkalommal magas / alacsony	Min.	18			20/35			20/40		
Schalldruckpegel, IEC 60704-2-1	dB (A)	74±2			78±2			79±2		
Por vegye fel, IEC 312	%	24			37			41		
Védelmi fokozat	-	IP20								
Érintésvédelmi osztály	-	II								
Porzsák nettó kapacitása	l	0.5								
Szélesség	mm	15								
Mélység	mm	26								
Magasság	mm	110								
Tömeg, csak a tisztítógép	kg	4.1			3.8			3.9		

EN

## 10. Tartozék készlet

Csak kiválasztott modellek.  
Lásd: [www.nilfisk.com](http://www.nilfisk.com).



1. Testadapter
- 2a. Kis méretű fúvóka
- 2b. Kis méretű kefe
3. Résszívó

- Illessze a testadaptert (1) a beszívó kézi fúvókába. Adapterként működik, különféle célú tartozékok csatlakoztatására. Az csatlakozó fúvókából való eltávolítására egyszerűen húzza azt kifelé.
- Illessze be a megfelelő tartozékot (kis méretű fúvóka (2a) vagy a nélkül kis méretű kefe (2b) vagy résszívó (3)) közvetlenül a kézi egység csatlakozójába. A tartozékok szétszereléséhez egyszerűen húzza szét az alkatrészeket.

### Kis méretű kefe:

Illessze és csúsztassa be a kis méretű kefét (2b) a kis méretű fúvókába (2a).  
Használja a kis méretű kefét asztal tisztítására, hajszálak vagy morzsák szövet kanapékról vagy szőnyegekről letisztítására.

### Résszívó:

Illessze a résszívót (3) a testadapterbe (1).  
Por vagy hajszálak kisebb, nehezen elérhető felületekről, például sarkokból vagy üregekből való tisztítására.

### Tisztítás és karbantartás:

- A tartozékokról puha, száraz ruhával törölje le a szennyeződéseket.
- Makacs szennyeződések esetén semleges tisztítószer vizes oldatával enyhén benedvesített ruhával törölje le a felületet, majd törölje át száraz ruhával.
- Ne használjon szappanport, mosószert és oldószereket, benzint és tisztítósprayt.
- Azonnal szárítsa meg.
- Ellenőrizze, hogy a tartozékokon ne maradjon víz tisztítás után.

## 11. Nyilatkozat

Mi, a  
Nilfisk A/S  
Kornmarksvej 1  
DK-2605 Broendby  
DÁNIA

ezúton kijelentjük, hogy a termék:

Termék: AkkumulátorosPorszívó  
Leírás: 100-240V, 50/60 Hz  
Típus: Handy 2-in-1

megfelel az alábbi szabványoknak:

EN 60335-1:2012+A11:2014  
EN 60335-2-2:2010+A11:2012+A1:2013  
EN 61558-1:2005+A1:2009  
EN 61558-2-16:2009+1:2013  
EN 55014-1:2006+A1:2009+A2:2011  
EN 55014-2:1997+A1:2001+A2:2008  
EN 61000-3-2:2014  
EN 61000-3-3:2013  
EN 50581:2012

Az alábbi rendeletek alapján:

2014/35/EU  
2014/30/EU  
2011/65/EU  
2009/125/EC  
278/2009/EC  
1275/2008/EC

Hadsund, 18-09-2017

Esben Graff  
VP Portfolio Management, Consumer

DE

FR

ES

PT

IT

NL

SV

NO

DA

FI

EL

TR

CS

SL

SK

HU

RO

BG

PL


JA

RU

EN

**Türkçe****WEEE - Waste of Electric and Electronic (Elektrik ve Elektronik Atık)**

AEEE Yönetmeliğine Uygundur.

Ürün ve pillerin üzerindeki  sembolü, evsel bir atık olarak işlenemeyeceğini göstermektedir. Bunun yerine elektrikli ve elektronik donanımların geri dönüştürülmesi konusunda faaliyet gösteren bir toplama noktasına verilmelidir. Ürün ve pillerin gerektiği gibi uzaklaştırıldığından emin olarak, uygun olmayan atık işlemlerinin neden olabileceği çevre ve insan sağlığı açısından olumsuz sonuçların önlenmesine yardımcı olacaksınız. Geri dönüşümle ilgili daha ayrıntılı bilgiler için lütfen bölge belediyesiyle, evsel atık uzaklaştırma hizmeti ile ya da ürünü satın aldığınız mağaza ile görüşün.

DE

FR

ES

PT

IT

NL

SV

NO

DA

FI

EL

TR

CS

SL

SK

HU

RO


BG

PL


JA

RU


**Česky****WEEE – Likvidace elektrických a elektronických dílů**

Symbol  na výrobku a akumulátorech znamená, že s uvedenými díly nelze nakládat jako s domovním odpadem. Jejich likvidaci musíte provést na sběrném místě pro elektrický a elektronický odpad. Správnou likvidací tohoto výrobku a akumulátorů zabráníte možným záporným následkům pro okolní prostředí a zdraví lidí, ke kterým může dojít při nesprávné manipulaci s odpadem. Podrobnější informace o recyklaci získáte na místním zastupitelském úřadu, středisku pro likvidaci domovního odpadu nebo v obchodě, kde jste daný výrobek zakoupili.

**Slovenščina****WEEE - Električni in elektronski odpad**

Simbol  na izdelku in akumulatorju opozarja, da izdelka ne smete zavreči med gospodinjске odpadke. Oddati ga morate na ustrezni zbirni točki, kjer bo izdelek predan v predelavo in ponovno uporabo električne in elektronske opreme. S tem, ko pravilno odstranite izdelek in akumulator odvržete, pomagate preprečiti morebitne negativne posledice za okolje in človekovo zdravje, ki bi sicer nastale z nepravilnim ravnanjem z odpadki. Za podrobnejše informacije glede recikliranja se pozanimajte v krajevni pisarni, pri podjetju za odvoz gospodinjjskih odpadkov ali v trgovini, kjer ste izdelek kupili.


**Slovenský****WEEE - Waste elektrických a elektronických**

Symbol  na výrobku alebo na jeho obale znamená, že s týmto výrobkom sa nesmie zaobchádzať ako s domácim odpadom. Namiesto toho sa musí odovzdať na príslušnom zbernom mieste na recykláciu elektrických a elektronických výrobkov. Vhodnou formou likvidácie pomôžete zabrániť potenciálnym negatívnym dôsledkom na životné prostredie a zdravie osôb, ku ktorým by mohlo dôjsť nevhodnou likvidáciou tohto výrobku. Ohľadom podrobnejších informácií o recyklácii tohto výrobku sa obráťte na regionálnu kanceláriu, službu na likvidáciu odpadu z domácnosti alebo miesto kúpy tohto výrobku.

**Magyar****WEEE – Elektronikus készülékek hulladékai**

A terméken és az akkumulátorokon található szimbólum azt jelzi, hogy nem kezelhetők háztartási hulladékként. Helyette az elektromos és elektronikus készülékek újrahasznosítására kijelölt gyűjtőhelyeken kell leadni őket. A termék és az akkumulátorok megfelelő ártalmatlanítása révén megelőzhető az azok a környezetre és emberi szervezetre gyakorolt potenciális negatív hatások, amelyek nem megfelelő hulladékkezelés mellett jelentkeznének. Ha további információkra van szüksége az újrahasznosítással kapcsolatban, forduljon a helyi polgármesteri hivatalhoz, a háztartási hulladékkezelő szolgáltatóhoz vagy a terméket forgalmazó bolthoz.

**Română****WEEE – Deșeuri electrice și electronice**

Simbolul  de pe produs și de pe baterii indică faptul că acestea nu pot fi tratate ca deșeuri menajere. Acestea trebuie predate centrelor de colectare corespunzătoare care se ocupă cu reciclarea echipamentelor electrice și electronice. Prin eliminarea corespunzătoare a acestui produs și a bateriilor, puteți contribui la evitarea unor posibile consecințe negative asupra mediului înconjurător și a sănătății persoanelor, care pot apărea ca urmare a tratării necorespunzătoare a deșeurilor. Pentru informații mai detaliate privind reciclarea, vă rugăm contactați serviciile primăriei locale, serviciile locale de eliminare a deșeurilor menajere sau magazinul de la care ați cumpărat produsul.



## HEAD QUARTER

### DENMARK

Nilfisk A/S  
Kornmarksvej 1  
DK-2605 Broendby  
Tel.: (+45) 4323 8100  
Website: www.nilfisk.com

## SALES COMPANIES

### ARGENTINA

Nilfisk srl.  
Edificio Central Park  
Herrera 1855, 6th floor/604  
Ciudad de Buenos Aires  
Tel.: (+54) 11 6091 1571  
Website: www.consumer.nilfisk.com.ar

### AUSTRALIA

Nilfisk Pty Ltd  
Unit 1/13 Bessemer Street  
Blacktown NSW 2148  
Tel.: (+61) 2 98348100  
Website: www.consumer.nilfisk.com.au

### AUSTRIA

Nilfisk GmbH  
Metzgerstrasse 68  
5101 Bergheim bei Salzburg  
Tel.: (+43) 662 456 400 90  
Website: www.nilfisk.at

### BELGIUM

Nilfisk n.v.s.a.  
Riverside Business Park  
Boulevard Internationalelaan 55  
Bâtiment C3/C4 Gebouw  
Bruxelles 1070  
Tel.: (+32) 24 67 60 50  
Website: www.consumer.nilfisk.be

### BRAZIL

Nilfisk do Brasil  
Av. Eng. Luis Carlos Berrini, 550  
40 Andar, Sala 03  
SP - 04571-000 Sao Paulo  
Tel.: (+11) 3959-0300 / 3945-4744  
Website: www.nilfisk.com.br

### CANADA

Nilfisk Canada Company  
240 Superior Boulevard  
Mississauga, Ontario L5T 2L2  
Tel.: (+1) 800-668-8400  
Website: www.nilfisk.ca

### CHILE

Nilfisk S.A. (Comercial KCS Ltda)  
Salar de Llamara 822  
8320000 Santiago  
Tel.: (+56) 2684 5000  
Website: www.nilfisk.cl

### CHINA

Nilfisk  
4189 Yindu Road  
Xinzhuang Industrial Park  
201108 Shanghai  
Tel.: (+86) 21 3323 2000  
Website: www.nilfisk.cn

### CZECH REPUBLIC

Nilfisk s.r.o.  
VGP Park Horní Počernice  
Do Certous 1/2658  
193 00 Praha 9  
Tel.: (+420) 244 090 912  
Website: www.consumer.nilfisk.cz

### DENMARK

Nilfisk A/S  
Kornmarksvej 1  
2605 Broendby  
Tel.: (+45) 4323 4050  
Website: www.consumer.nilfisk.dk

### FINLAND

Nilfisk Oy Ab  
Koskelontie 23 E  
02920 Espoo  
Tel.: (+358) 207 890 600  
Website: www.consumer.nilfisk.fi

### FRANCE

Nilfisk SAS  
26 Avenue de la Baltique  
Villebon sur Yvette  
91978 Courtaboeuf Cedex  
Tel.: (+33) 169 59 87 24  
Website: www.consumer.nilfisk.fr

### GERMANY

Nilfisk GmbH  
Guido-Oberdorfer-Straße 2-10  
89287 Bellenberg  
Tel.: (+49) (0)7306/72-444  
Website: www.consumer.nilfisk.de

### GREECE

Nilfisk A.E.  
Αναταύσεως 29  
Κορωπί T.K. 194 00

Tel.: (30) 210 9119 600  
Website: www.consumer.nilfisk.gr

### HOLLAND

Nilfisk B.V.  
Versterkerstraat 5  
1322 AN Almere  
Tel.: (+31) 036 5460760  
Website: www.consumer.nilfisk.nl

### HONG KONG

Nilfisk Ltd.  
2001 HK Worsted Mills  
Industrial Building  
31-39, Wo Tong Tsui St.  
Kwai Chung, N.T.  
Tel.: (+852) 2427 5951  
Website: www.nilfisk.com

### HUNGARY

Nilfisk Kft.  
II. Rákóczi Ferenc út 10  
2310 Szigetszentmiklós-Lakihegy  
Tel.: (+36) 24 475 550  
Website: www.nilfisk.hu

### INDIA

Nilfisk India Limited  
Pramukh Plaza, 'B' Wing, 4th floor, Unit No. 403  
Cardinal Gracious Road, Chakala  
Andheri (East) Mumbai 400 099  
Tel.: (+91) 22 6118 8188  
Website: www.nilfisk.in

### IRELAND

Nilfisk  
1 Stokes Place  
St. Stephen's Green  
Dublin 2  
Tel.: (+35) 3 12 94 38 38  
Website: www.nilfisk.ie

### ITALY

Nilfisk SpA  
Strada Comunale della Braglia, 18  
26862 Guardamiglio (LO)  
Tel.: (+39) (0) 377 414021  
Website: www.nilfisk.it

### JAPAN

Nilfisk Inc.  
1-6-6 Kita-shinyokohama, Kouhoku-ku  
Yokohama, 223-0059  
Tel.: (+81) 45548 2571  
Website: www.nilfisk.com

### MALAYSIA

Nilfisk Sdn Bhd  
Sd 33, Jalan KIP 10  
Taman Perindustrian KIP  
Sri Damansara  
52200 Kuala Lumpur  
Tel.: +603 6275 3120  
Website: www.nilfisk.com

### MEXICO

Nilfisk de Mexico, S. de R.L. de C.V.  
Pirineos #515 Int.  
60-70 Microparque  
Industrial WSantiago  
76120 Queretaro  
Tel.: (+52) (442) 427 77 00  
Website: www.nilfisk.com

### NEW ZEALAND

Nilfisk Limited  
Suite F, Building E  
42 Tawa Drive  
0632 Albany Auckland  
Tel.: (+64) 9 414 1996  
Website: www.nilfisk.com

### NORWAY

Nilfisk AS  
Bjørnerudveien 24  
1266 Oslo  
Tel.: (+47) 22 75 17 80  
Website: www.consumer.nilfisk.no

### PERU

Nilfisk S.A.C.  
Calle Boulevard 162, Of. 703, Lima 33- Perú  
Lima  
Tel.: (51) 435-6840  
Website: www.nilfisk.com

### POLAND

Nilfisk Sp. Z.O.O.  
Millenium Logistic Park  
ul. 3 Maja 8, Bud. B4  
05-800 Pruszków  
Tel.: (+48) 22 738 3750  
Website: www.consumer.nilfisk.pl

### PORTUGAL

Nilfisk Lda.  
Sintra Business Park  
Zona Industrial Da Abrunheira  
Edifício 1, 1º A  
P2710-089 Sintra  
Tel.: (+351) 21 911 2670  
Website: www.nilfisk.pt

### RUSSIA

Nilfisk LLC  
Vyatskaya str. 27, bld. 7/1st

127015 Moscow  
Tel.: (+7) 495 783 9602  
Website: www.consumer.nilfisk.ru

### SINGAPORE

Den-Sin  
22 Tuas Avenue 2  
639453 Singapore  
Tel.: (+65) 6268 1006  
Website: www.densin.com

### SLOVAKIA

Nilfisk s.r.o.  
Bancíkovej 1/A  
SK-821 03 Bratislava  
Tel.: (+421) 910 222 928  
Website: www.consumer.nilfisk.sk

### SOUTH AFRICA

Nilfisk (Pty) Ltd  
Kimbult Office Park, 9 Zeiss Road  
Laser Park, Honeydew  
Johannesburg  
Tel.: (+27) 118014600  
Website: www.nilfisk.co.za

### SOUTH KOREA

Nilfisk Korea  
3F Duksoo B/D, 317-15  
Sungsoo-Dong 2Ga  
Sungdong-Gu, Seoul  
Tel.: (+82) 2497 8636  
Website: www.nilfisk.co.kr

### SPAIN

Nilfisk S.A.U  
Paseu del Rengle, 5 Planta. 9-10  
08302 Mataró  
Tel.: (34) 93 741 2400  
Website: www.consumer.nilfisk.es

### SWEDEN

Nilfisk AB  
Täljegårdsgatan 4  
431 53 Mölndal  
Tel.: (+46) 31 706 73 00  
Website: www.consumer.nilfisk.se

### SWITZERLAND

Nilfisk AG  
Ringstrasse 19  
Kircheberg/Industri Stelz  
9500 Wil  
Tel.: (+41) 71 92 38 444  
Website: www.consumer.nilfisk.ch

### TAIWAN

Nilfisk Ltd  
Taiwan Branch (H.K)  
No. 5, Wan Fang Road  
Taipei  
Tel.: (+88) 6227 00 22 68  
Website: www.nilfisk.tw

### THAILAND

Nilfisk Co. Ltd.  
89 Soi Chokechai-Ruammitr  
Viphavadee-Rangsit Road  
Ladyao, Jatuchak, Bangkok 10900  
Tel.: (+66) 2275 5630  
Website: www.nilfisk.co.th

### TURKEY

Nilfisk A.S.  
Serifali Mh. Bayraktar Bulv. Sehit Sk. No:7  
Umraniye, 34775 Istanbul  
Tel.: +90 216 466 94 94  
Website: www.consumer.nilfisk.com.tr

### UNITED ARAB EMIRATES

Nilfisk Middle East Branch  
SAIF-Zone  
P.O. Box 122298  
Sharjah  
Tel.: (+971) (0) 655-78813  
Website: www.nilfisk.com

### UNITED KINGDOM

Nilfisk Ltd.  
Nilfisk House, Bowerbank Way  
Gilwilly Industrial Estate, Penrith  
Cumbria CA11 9BQ  
Tel.: (+44) (0) 1768 868995  
Website: www.consumer.nilfisk.co.uk

### UNITED STATES

Nilfisk Inc.  
14600 21st Avenue North  
Plymouth, MN-55447  
Tel.: (+1) 800-989-2235  
Website: www.nilfisk.com

### VIETNAM

Nilfisk Vietnam  
No. 51 Doc Ngu Str.  
P. Vinh Phuc, Q.Ba Dinh  
Hanoi  
Tel.: (+84) 761 5642  
Website: www.nilfisk.com