

# Handy

## Instructions for use

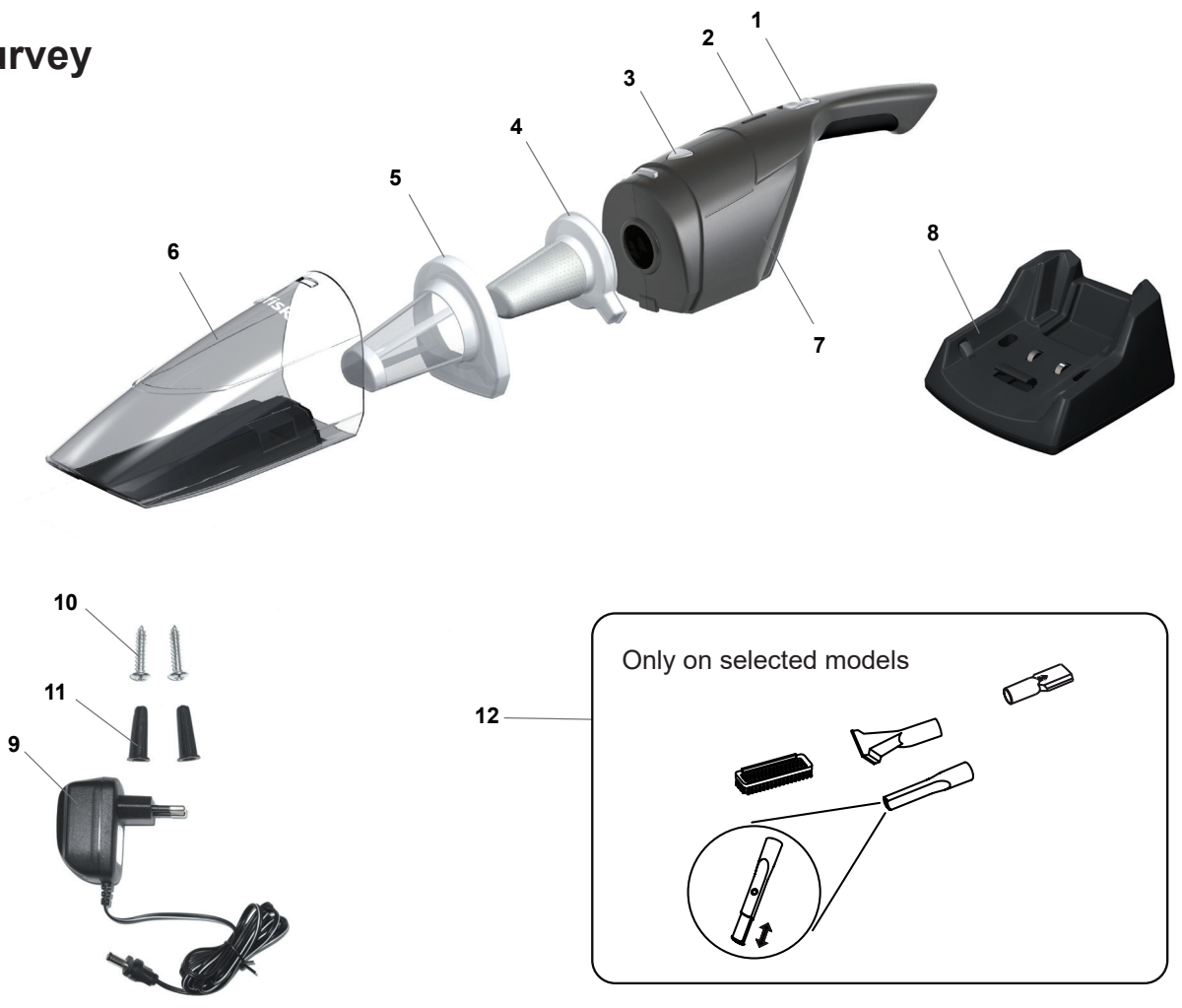




# Nilfisk Handy

ⓔ	Operating Instructions .....	3
Ⓓ	Betriebsanleitung .....	10
Ⓕ	Instructions d'utilisation .....	17
Ⓔ	Instrucciones de manejo.....	25
Ⓟ	Instruções de operação .....	32
Ⓜ	Istruzioni sull'uso .....	39
Ⓝ	Gebruiksaanwijzing .....	46
Ⓝ	Instruktionsbok .....	53
Ⓓ	Instruksjonsbok.....	60
Ⓕ	Instruktionsbog .....	66
Ⓔ	Käyttöohje.....	73
Ⓝ	Οδηγίες χρήσης.....	79
Ⓒ	Kullanım Kılavuzu.....	87
Ⓔ	Návod k obsluze .....	95
Ⓝ	Navodila za uporabo.....	102
Ⓒ	Használati útmutató.....	108
Ⓟ	Instrucțiuni de utilizare.....	115
	Инструкции за употреба .....	122
	Instrukcja użycia .....	129
	WEEE .....	136-139

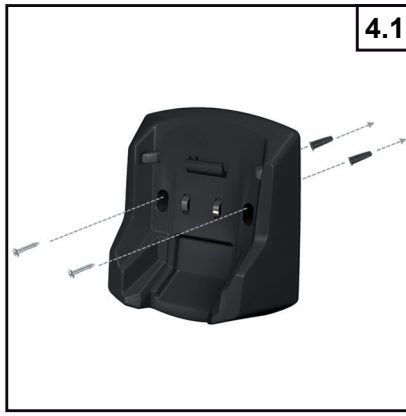
# Survey



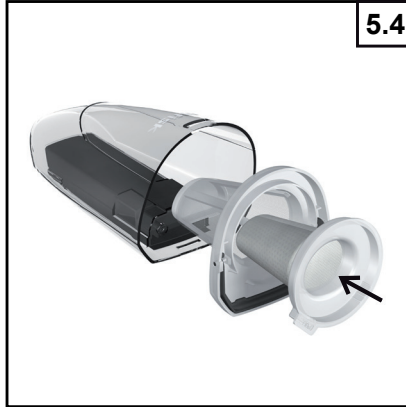
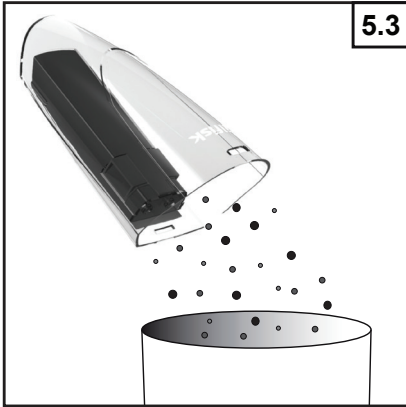
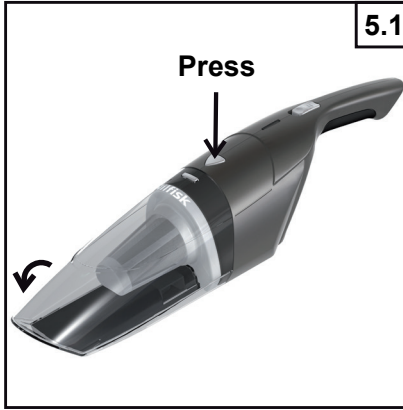
**Prepare your vacuum cleaner**



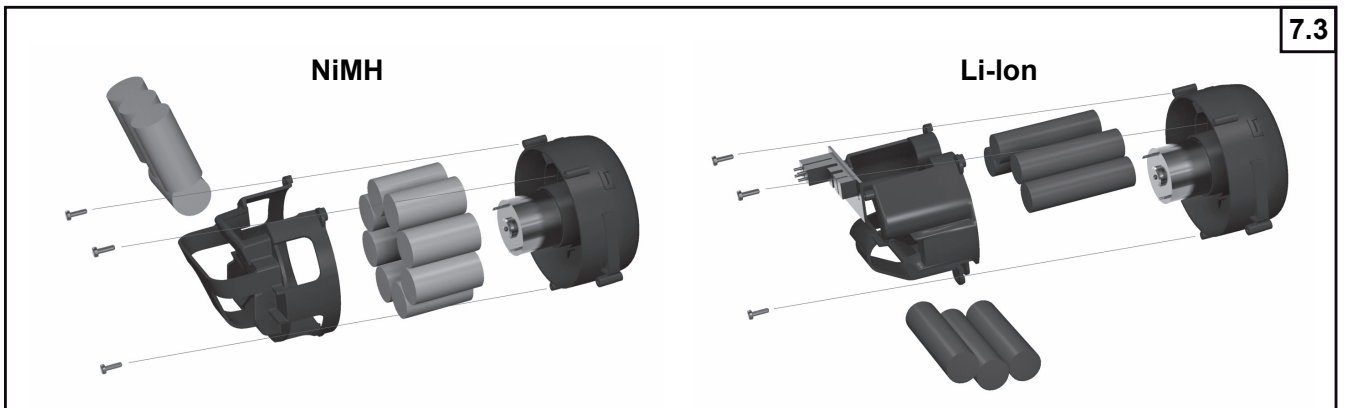
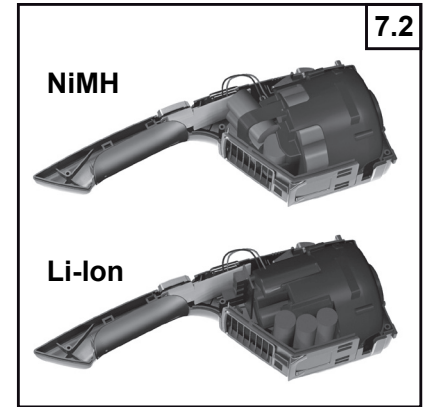
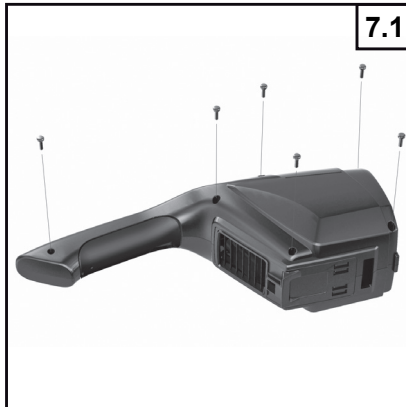
**Charging the battery**



## Waste disposal



## Product disposal



**Service and maintenance**

6.4.1



6.4.2



6.4.3

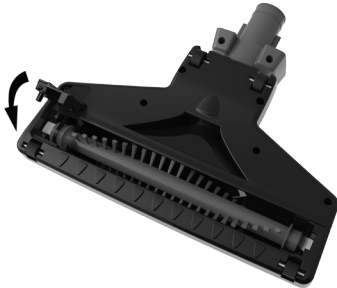


Attach the belt

6.4.4

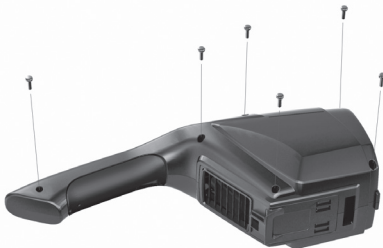


6.4.4

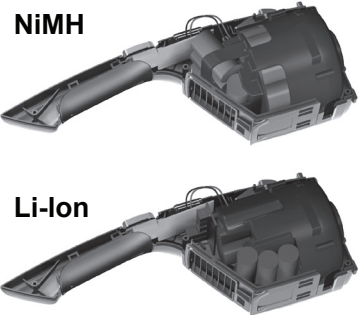


**Product disposal**

7.1



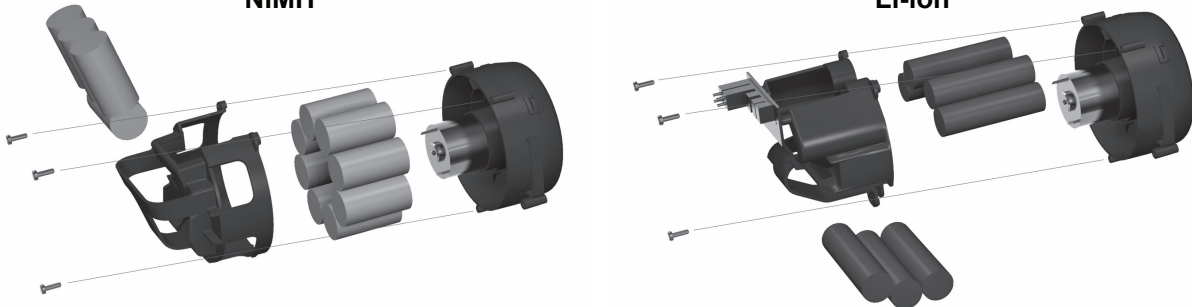
7.2



NiMH

Li-Ion

7.3



EN

## Inhoudsopgave

1. Overzicht.....	46
2. Veiligheidsaanwijzingen.....	46
3. Gebruiksaanwijzing.....	48
4. Batterij opladen.....	49
5. Afvalverwijdering.....	49
6. Service en onderhoud.....	49
7. Productverwijdering.....	50
8. Garantie en onderhoud.....	50
9. Technische gegevens.....	51
10. Accessoirespakket.....	51
11. Verklaring van overeenstemming.....	52
12. WEEE.....	137

DE

FR

ES

PT

IT

NL

SV

NO

DA

FI

EL

TR

CS

SL

HU

RO

BG

PL

## 1. Overzicht

- 1 Aan/Uit schakelaar (handgedeelte)
- 2 Indicatielampje laadniveau
- 3 Ontgrendelknop stofreservoir
- 4 Secundair filter
- 5 Hoofdfilter
- 6 Stofreservoir
- 7 Motorunit
- 8 Oplaadhouder
- 9 Adapter
- 10 Montageschroeven
- 11 Montagepluggen
- 12 Accessoirespakket (alleen op geselecteerde modellen)

## 2. Veiligheidsaanwijzingen



- Het apparaat mag worden gebruikt door kinderen van 8 jaar en ouder en personen met een lichamelijke, zintuiglijke of geestelijke beperking of een gebrek aan kennis en ervaring, mits zij onder toezicht staan of aanwijzingen ontvangen over het veilige gebruik van het apparaat en inzicht hebben in de risico's die het gebruik

met zich meebrengt.

- Leer kinderen dat zij niet met het apparaat mogen spelen.
- Het apparaat mag niet worden schoongemaakt of onderhouden door kinderen die niet onder toezicht staan.
- Dit product is ontworpen voor het stofzuigen van uitsluitend droog materiaal in kleine ruimtes. Gebruik het niet om water of andere vloeistoffen op te zuigen.
- Vonken in de motor kunnen ontvlambare gassen of stof doen ontbranden. Gebruik dit product niet in de nabijheid van ontvlambare of brandbare vloeistoffen (bijv. benzine of andere brandstoffen, gasaanstekervloeistoffen, reinigingsmiddelen, verf op oliebasis), gassen (bijv. aardgas, waterstofgas) of explosieve stoffen (bijv. kolenstof, magnesiumstof, graanstof, buskruit). Zuig niet iets op dat rookt of brandt (bijv. sigaretten, lucifers, gloeiende as). Zuig nooit giftige materialen op, omdat de dampen of het stof een gevaar voor de gezondheid kunnen zijn.
- Dit product is geen speelgoed. Let goed op bij ge-

- bruik door of nabij kinderen of huisdieren. Het product nooit gebruiken om huisdieren te stofzuigen.
- Gebruik alleen een originele AC-adapter.
  - Het apparaat mag alleen worden geleverd met SELV (Safety Extra Low Voltage).
  - Gebruik nooit een beschadigde stofzuiger, adapter of oplaadvoet.
  - Beschadig of verbrand de batterijen niet; deze kunnen ontploffen bij hoge temperaturen.
  - De adapter niet in het stopcontact zetten of uit het stopcontact halen met natte handen. Droog het product volledig af voordat het op de ladervoet wordt geplaatst.
  - Het product niet in water of andere vloeistoffen leggen of laten vallen. Als het product in water of een andere vloeistof valt, raak dan het water niet aan en grijp niet naar het product onder water.
  - Het product niet opladen als de stroomkabel doorgesneden of beschadigd is of als de leidingen bloot liggen.
  - Houd het adaptersnoer uit de buurt van warme oppervlakken.
  - Haal de adapter uit het stopcontact door aan de adapter zelf te trekken en niet aan het snoer.
  - Rek het adaptersnoer niet uit als het is aangesloten op het product omdat dit ertoe kan leiden dat het snoer scheurt of breekt.
  - Bij gebruik van een verlengsnoer bij dit product moet het toelaatbare vermogen van het verlengsnoer minstens even groot zijn als dat van het product.
  - Het product niet gebruiken als de stekker of het snoer van de adapter beschadigd is, niet goed werkt, is gevallen of beschadigd, buiten heeft gelegen of in het water is gevallen. Alle reparaties dienen uitgevoerd te worden door een erkend servicecentrum.
  - Het product niet buitenshuis gebruiken. Bewaar het product voor een optimale werking op een plek waar het niet warmer wordt dan 40°C.
  - Het product niet gebruiken tijdens het opladen.
  - Plaats de ladervoet op een plaats die beschermd is tegen hitte, vlammen of vloeistoffen.
  - Stop nooit voorwerpen in

EN

DE

FR

ES

PT

IT

NL

SV

NO

DA

FI

EL

TR

CS

SL

HU

RO

BG

PL

EN

een van de openingen van het product. Het product niet gebruiken als een van de openingen verstopt zit.

DE

FR

ES

PT

IT

NL

SV

NO

DA

FI

EL

TR

CS

SL

HU

RO

BG

PL

- Het product niet gebruiken om metalen voorwerpen zoals munten, schroeven, spijkers, nagels enz. op te zuigen.
- Zorg dat het mondstuk schoon is om krassen op de vloer te voorkomen.
- Het product na ieder gebruik legen. Het product vrij houden van pluizen, haren of andere voorwerpen die de luchtstroom verminderen.
- Haar, loszittende kleding en lichaamsdelen uit de buurt van openingen of bewegende delen houden; vooral uit de buurt van de zuigmond.
- De zuigmond tijdens het gebruik nooit vlakbij uw gezicht plaatsen, vooral niet bij ogen en oren.
- Het product niet gebruiken zonder dat het filter en de filterkap geplaatst zijn.
- Wees voorzichtig bij gebruik van het product op trappen om valpartijen te voorkomen.
- De polen van de batterijlader op de stofzuiger en de ladervoet moeten schoon en vrij van losse deeltjes

worden gehouden.

- Gebruik uitsluitend het laadstation en de adapter die bij het product worden geleverd. Gebruik geen onderdelen die niet zijn geleverd of aanbevolen door Nilfisk.

### 3. Gebruiksaanwijzing

Zorg dat de batterij volledig is opgeladen als u het product voor het eerst gebruikt.

#### 3.1 Starten en stoppen

##### 3.1.1 Starten

Schakel het apparaat AAN door de Aan/Uit knop naar beneden te duwen.

Laad de batterij volledig voordat u dit product voor de eerste keer gebruikt, en laad de batterij als het product voor langere periode is opgeslagen (langer dan een maand). Zo gaat de batterij lang mee.

- De batterij is na 16 uur volledig geladen. Langer laden kan de levensduur van de batterij verlagen en is niet goed voor het milieu.
- Laad de batterij opnieuw als de zuigkracht onvoldoende hoog is. Zo gaat de batterij lang mee.
- Schakel het product **UIT** als de batterij leeg is. De batterij raakt beschadigd als het product opgeborgen wordt in de positie "AAN".

##### 3.1.2 Stoppen

Schakel het apparaat UIT door de Aan/Uit knop naar boven te duwen.

#### 3.2 Gereedmaken van uw stofzuiger

1. Zorg dat de schakelaars in de UIT ("OFF")-stand staan.
2. Plaats de Nilfisk Handy op het laadstation om deze op te laden. (Zie het hoofdstuk over batterij opladen).

#### 3.3 Indicatielampje (Li-Ion-uitvoeringen)

Batterij vol	Blauwe lampje brandt
Batterijspanning lager dan 20%	Blauwe lampje knippert
Batterij bijna leeg	Rode lampje knippert

## 4. Batterij opladen

Laad de batterij in de volgende situaties altijd op.

- Als u het product voor het eerst gebruikt nadat u het heeft gekocht.
- Als de batterij bijna leeg is of als de zuigkracht onvoldoende is.
- Als het product voor langere tijd is opgeslagen (langer dan een maand).

### 4.1 Wandmontage van het laadstation

De Handy is ontworpen om verticaal opgehangen te worden aan de wand met het handvat naar beneden gericht. Bij wandmontage dient erop te worden toegezien dat er zich geen gevaarlijke voorwerpen vlak achter de wand bevinden (bijv. elektrische leidingen, buizen enz.). Gebruik een 5 mm boor voor het boren van gaten voor de pluggen. Duw hier vervolgens de pluggen in en schroef het laadstation vast op de wand.

Wij raden u aan om de Handy in de buurt van een stopcontact te plaatsen. Steek de daarna de oplaadstekker in de zijkant van het laadstation.

### 4.2 Plaats de Nilfisk Handy in het laadstation

Als de Nilfisk Handy niet goed in het laadstation wordt geplaatst, wordt deze niet opgeladen en kan hij vallen.

Struikel niet over de stroomkabel tijdens het opladen van de batterij.

### 4.3 Doe de stekker in het stopcontact

Als de stekker van de batterijlader is aangesloten op het stopcontact, gaat het indicatielampje branden.

Bezig met laden	Rode lampje brandt
Laden voltooid	Blauwe lampje brandt

Het hoofdgedeelte kan warm worden tijdens het opladen. Dit is normaal.

### 4.4 Oplaadtijd

	Uren
NiMH-uitvoering	16
Li-Ion-uitvoeringen	4 / 6 (25.2V)

## 5. Afvalverwijdering

- Verwijder het opgezogen afval zo vaak mogelijk. Het stof in het filter vermindert het zuigvermogen en is een belasting voor de motor.
- Schakel altijd de stroom UIT tijdens het legen.

1. Haal het stofreservoir los.
2. Trek de filters eruit.
3. Leeg het stofreservoir.
4. Plaats de filters in de juiste volgorde en positie terug.
5. Plaats het stofreservoir terug op het motorgedeelte.

### Waarschuwing

Zuig geen grote hoeveelheden stof in één keer op en ook geen grote voorwerpen. Hierdoor kan de zuigmond verstopt raken en de stofzuiger verliest zijn zuigvermogen.

Zuig geen lampolie, benzine of sigarettenpeuken op. Dit kan leiden tot brand.

Verwijder het stof vaak, om beschadiging van het product te voorkomen.

## 6. Service en onderhoud

Schakel altijd de stroom UIT en haal de stekker van de batterijlader uit het stopcontact voordat u met onderhoudswerkzaamheden begint.

### 6.1 Motorgedeelte, Steel, Laadstation

Vuil verwijderen met een droge, zachte doek.

Hardnekkig vuil verwijderen met een zachte doek gedompeld in een beetje in water opgelost neutraal schoonmaakmiddel en nadrogen met een droge doek.

Gebruik geen oplosmiddelen zoals terpentijn, benzine en middelen uit een spuitbus.

### 6.2 Stofreservoir

Verwijder eerst het stof uit het stofreservoir en was het daarna in lauw water. Zorg dat het stofreservoir volledig droog is voordat u het terugplaatst.

### 6.3 Filter

Het filter niet in de vaatwasser reinigen.

Niet met hete lucht of een föhn drogen.

Bij hardnekkig vuil of een verminderd zuigvermogen als volgt reinigen:

1. Eerst het stof verwijderen
2. Met water schoonmaken
3. Zorg dat de filters volledig droog zijn voordat de onderdelen worden teruggeplaatst.

EN

DE

FR

ES

PT

IT

NL

SV

NO

DA

FI

EL

TR

CS

SL

HU

RO

BG

PL

EN

## 7. Productverwijdering

Als de batterijpakketten niet langer opgeladen worden, heeft het product het einde van zijn levensduur bereikt.

DE

FR

De batterijpakketten zijn niet vervangbaar. Nadat de batterijpakketten zijn verwijderd, moet het product weggegooid worden.

ES

Voordat u het product weggooit, dient u de oplaadbare batterijpakketten te verwijderen en af te voeren in overeenstemming met de geldende voorschriften, zoals hieronder aangegeven.

PT

IT

**WAARSCHUWING:** De stofzuiger moet uit het oplaadstation worden genomen en de batterijen moeten volledig leeg zijn voordat het batterijpakket wordt verwijderd.

NL

1. Haal de behuizing los met een schroeven-draaier
2. Knip de draden door om de batterijhouder uit de eenheid te verwijderen. Dek zichtbare metalen delen af met tape.
3. Haal het batterijcompartiment met de motor eruit. Schroef de batterijbeugel los. Verwijder de batterij uit de unit. **WAARSCHUWING:** Beschadig of verbrand de batterijpakketten niet; deze kunnen ontploffen bij hoge temperaturen.

SV

NO

DA

**WAARSCHUWING** - Gevaar voor brand of ernstige verwonding:

FI

Raak de polen van een batterijpakket nooit met metalen voorwerpen en/of lichaamsdelen aan, omdat dit tot kortsluiting kan leiden. Probeer niet om een batterijpakket uit elkaar te halen of om er onderdelen uit te halen. Batterijen moeten op de juiste wijze gerecycled of verwijderd worden. Houd batterijen buiten bereik van kinderen.

EL

TR

CS

## 8. Garantie en onderhoud

Op deze Nilfisk Handy oplaadbare stofzuiger rust een garantie van twee (2) jaar op de machine, bestaande uit de motor, de adapter, de schakelaar en de behuizing. Op de batterijen, de filters, de vloerborstel en andere accessoires rust 12 maanden garantie uitsluitend tegen productiefouten en niet tegen slijtage.

De garantie omvat reserveonderdelen en arbeidsloon, en dekt productie- en materiaalfouten die kunnen ontstaan bij normaal huishoudelijk gebruik.

BG

PL

Service tijdens de garantieperiode zal alleen worden uitgevoerd als kan worden aangetoond

dat het gebrek is ontstaan binnen de garantieperiode van het product (een correct ingevuld garantiecertificaat of een gedrukte/gestempelde kassabon met datum en producttype) en op voorwaarde dat de stofzuiger nieuw is gekocht en gedistribueerd is door Nilfisk. Bij reparatie van gebreken dient de klant contact op te nemen met Nilfisk om te worden doorverwezen naar een servicewerkplaats op kosten van de klant zelf. Na uitvoering van de vereiste reparaties wordt de stofzuiger terugbezorgd bij de klant op kosten en voor risico van Nilfisk.

### De garantie dekt niet:

- Normale slijtage van accessoires en filters.
- Gebreken of schade die direct of indirect het gevolg zijn van onjuist gebruik - zoals het opzuigen van puin, gloeiende as of tapijtreiniger.
- Misbruik, verlies of gebrekkig onderhoud zoals beschreven in de gebruiksaanwijzing
- Als de machine is gebruikt tijdens de verbouwing van een woning.
- Als de machine is gebruikt om water, gipspoeder of zaagsel mee op te zuigen.

Ook niet gedekt is een onjuiste of slechte configuratie, d.w.z. instelling of verbinding, evenals schade door brand, brand, blikseminslag of abnormale spanningswisselingen of andere elektrische storingen zoals defecte zekeringen of defecte elektrische installaties in het stroomnet, en gebreken en schade in het algemeen die naar het oordeel van Nilfisk niet het gevolg zijn van productie- en materiaalfouten.

### De garantie vervalt:

- Als een gebrek wordt veroorzaakt door het gebruik van niet-originele Nilfisk-onderdelen.
- Als het identiteitsnummer van de stofzuiger is verwijderd.
- Als de stofzuiger is gerepareerd door een dealer die niet door Nilfisk is erkend.
- Als de machine in een commerciële omgeving wordt gebruikt, d.w.z. door een aannemer, schoonmaakbedrijf, tijdens de beroepsuitoefening of bij ander niet-huishoudelijk gebruik.

### De garantie is geldig in:

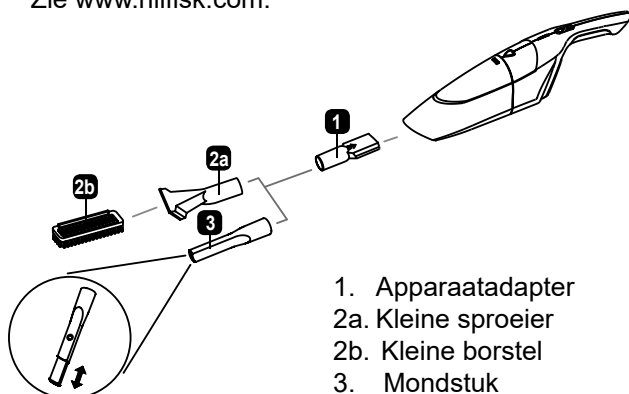
Denemarken, Zweden, Noorwegen, Groot-Brittannië, Ierland, België, Nederland, Frankrijk, Duitsland, Polen, Rusland, Oostenrijk, Zwitserland, Spanje, Portugal, Australië en Nieuw-Zeeland, Estland, Letland, Litouwen, Hongarije, Griekenland, Slowenië, Slowakije, de Tsjechische Republiek, Italië, Finland, Bulgarije, Roemenië en Turkije.

## 9. Technische gegevens

		Handy 14.4V			Handy 18V		Handy 25.2 V
		EU	UK	AUS/NZ	EU	AUS/NZ	EU
Spanning	V	230	230-240		230	230-240	230
Netfrequentie	Hz	50					
Capaciteit van de batterij	mAh	1800			2000		2000
Zuigkracht, uit de hand	W	11			13		19
Accuspanning	V	14,4			18		25,2
Bedrijfsuren hoog / laag	Min.	18			20		20
Beschermingsklasse	-	IP20					
Isolatieklasse	-	II					
Netto inhoud stofzak	l	0,5					
Breedte	mm	12					
Diepte	mm	10					
Hoogte	mm	50					
Gewicht, alleen reiniger	kg	1,3			1		1

## 10. Accessoirespakket

Alleen op geselecteerde modellen.  
Zie [www.nilfisk.com](http://www.nilfisk.com).



1. Apparatuuradapter
- 2a. Kleine sproeier
- 2b. Kleine borstel
3. Mondstuk

- Plaats de apparaatadapter (1) in de hand-held sproeier. Deze dient als adapter voor de aansluiting van accessoires voor verschillende doeleinden. Om de aansluiting van de sproeier te verwijderen, trekt u hem stevig naar buiten.
- Plaats het juiste accessoire (kleine sproeier (2a) met of zonder kleine borstel (2b) of mondstuk (3)) direct in de aansluiting op de handheld eenheid. Om de accessoires los te koppelen, trekt u ze stevig naar buiten.

### Kleine borstel:

Schuif de kleine borstel (2b) in de kleine sproeier (2a).

Gebruik de kleine borstel om tafels schoon te maken of haar, kruiden of pluis van stoffen banken of tapijten te verwijderen.

### Mondstuk:

Plaats het mondstuk (3) in de apparaatadapter (1).

Voor het verwijderen van stof/haar in gebieden die moeilijk bereikbaar zijn, bijvoorbeeld hoekjes of een kleine opening.

### Reinigen en onderhouden:

- Vuil van de accessoires verwijderen met een droge, zachte doek.
- Hardnekkig vuil verwijderen met een zachte doek gedompeld in een beetje water met een neutraal schoonmaakmiddel en nadrogen met een droge doek.
- Gebruik geen zeepoeder, schoonmaakmiddel of oplosmiddel, benzeen of sprayreinigers.
- Direct afdrogen.
- Controleer of er na reinigen geen water meer op de accessoires achtergebleven is.

EN

DE

FR

ES

PT

IT

NL

SV

NO

DA

FI

EL

TR

CS

SL

HU

RO

BG

PL

EN

## 11. Verklaring van overeenstemming

DE

Ondergetekende,

FR

Nilfisk A/S  
Kornmarksvej 1  
DK-2605 Broendby  
DENEMARKEN

ES

verklaart hierbij dat het

PT

Product: Stofzuiger op batterijen  
Beschrijving: 230-240V, 50/60 Hz, IPX0  
Type: Handy

IT

voldoet aan de volgende normen en richtlijnen:

NL

EN 60335-1:2012+A11:2014  
EN 60335-2-2:2010+A11:2012+A1:2013  
EN 61558-1:2005+A1:2009  
EN 61558-2-16:2009+1:2013  
EN 55014-1:2006+A1:2009+A2:2011  
EN 55014-2:1997+A1:2001+A2:2008  
EN 61000-3-2:2014  
EN 61000-3-3:2013  
EN 50581:2012

SV

NO

DA

Op grond van de bepalingen in:

FI

2014/35/EU  
2014/30/EU  
2011/65/EU  
2009/125/EC  
278/2009/EC  
1275/2008/EC

EL

TR

Hadsund, 18-09-2017

CS

  
Esben Graff  
VP Portfolio Management, Consumer

SL

HU


RO

BG

PL


## Nederlands

### Elektrisch en elektronisch afval

Het symbool  op het product en de batterijen geeft aan dat deze niet als huishoudelijk afval behandeld mogen worden. In plaats daarvan dienen zij afgeleverd te worden bij een inzamelpunt voor recycling van elektrische- en elektronische apparaten. Door dit product en de batterijen op een juiste manier te verwijderen, helpt u de mogelijke schadelijke gevolgen voor het milieu en de volksgezondheid te voorkomen die zouden kunnen ontstaan bij een onjuiste afvalverwerking. Voor nadere informatie over recycling kunt u contact opnemen met het gemeentehuis, uw afvalverwerkingsbedrijf of de winkel waar u het product heeft gekocht.


## Svenska

### WEEE – Avfall från el- och elektronikkomponenter

Symbolen  på produkten och batterierna anger att de inte får hanteras som hushållsavfall. De skall i stället lämnas in på uppsamlingsplats för återvinning av el- och elektronikkomponenter. Genom att säkerställa att produkten och batterierna hanteras på rätt sätt bidrar du till att förebygga eventuella negativa miljööch hälsoeffekter som kan uppstå om produkten kasseras som vanligt avfall. För ytterligare upplysningar om återvinning bör du kontakta lokala myndigheter eller sophämtningstjänst eller affären där du köpte varan.

## Norsk


### WEEE - Waste of Electric and Electronic (elektrisk og elektronisk avfall)

Symbolet  på produkter og batterier indikerer at de ikke kan behandles som vanlig husholdningsavfall. Denne form for avfall må leveres inn til miljøstasjon for gjenvinning av elektrisk og elektronisk utstyr. Ved å sikre at dette produktet og batteriene deponeres korrekt, er du med til å forebygge mot negative konsekvenser for miljøet. For mer informasjon om gjenvinning, ta kontakt med kommunen eller butikken hvor du kjøpte produktet.

## Dansk


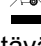
### WEEE – Elektrisk og elektronisk affald

Elektrisk og elektronisk udstyr samt medfølgende batterier indeholder materialer, komponenter og stoffer, der kan være skadelige for menneskers sundhed og for miljøet, hvis affaldet ikke håndteres korrekt. Elektrisk og elektronisk udstyr og batterier er mærket med en overkrydset skral-

despand . Den symboliserer, at elektrisk og elektronisk udstyr og batterier ikke må bortskaffes sammen med usorteret husholdningsaffald, men skal indsamles særskilt. Som slutbruger er det vigtigt, at du afleverer dine udtjente batterier til etablerede ordninger. På denne måde er du med til at sikre, at batterierne genanvendes i overensstemmelse med lovgivningen og ikke unødigt belaster miljøet. Alle kommuner har etableret indsamlingsordninger, hvor kasseret elektrisk og elektronisk udstyr samt bærbare batterier gratis kan afleveres af borgerne på genbrugsstationer og andre indsamlingssteder eller bliver afhentet direkte fra husholdningerne. Nærmere information kan fås hos kommunens tekniske forvaltning.


## Suomi

### Sähkö- ja elektroniikkalajäte

Tämä tuotteessa tai sen pakkauksessa näkyvä symboli  merkitsee sitä, että tätä tuotetta ei saa  hävittää kotitalousjätteen mukana. Se on vietävä asianmukaiseen jätteenkeräyspisteeseen sähkö- ja elektroniikkalaiteromun kierrätystä varten. Varmistamalla, että tämä laite ja akut hävitetään asianmukaisesti, autat välttämään mahdollisia negatiivisia vaikutuksia ympäristöön ja ihmisten terveydelle, joita voi aiheutua tämän tuotteen määräysten vastaisesta jätteenkäsitte-lystä. Lisätietoja tuotteen kierrättämisestä saa paikallisilta viranomaisilta, kotitalousjätteen kierrätyspalvelusta tai liikkeestä, josta tuote ostettiin.

## Αγγλικά

### WEEE – Ρύποι Ηλεκτρικού και Ηλεκτρονικού Εξοπλισμού

Το σύμβολο  στο προϊόν και στις μπαταρίες υποδεικνύει ότι δεν μπορούν να αντιμετωπίζονται ως οικιακά απόβλητα. Αντιθέτως, θα πρέπει να παραδίδονται στο καθορισμένο σημείο συλλογής για ανακύκλωση ηλεκτρικού και ηλεκτρονικού εξοπλισμού. Εξασφαλίζοντας τη σωστή διάθεση του προϊόντος και των μπαταριών, συντελείτε στην πρόληψη αρνητικών επιπτώσεων για το περιβάλλον και την ανθρώπινη υγεία, οι οποίες οφείλονται στην ακατάλληλη διαχείριση των αποβλήτων. Για περισσότερες πληροφορίες αναφορικά με την ανακύκλωση, παρακαλούμε επικοινωνήστε με τον αρμόδιο φορέα της περιοχής σας, το φορέα αποκομιδής οικιακών αποβλήτων σας ή το κατάστημα από το οποίο έχετε αγοράσει το προϊόν.



## HEAD QUARTER

### DENMARK

Nilfisk A/S  
Kornmarksvej 1  
DK-2605 Broendby  
Tel.: (+45) 4323 8100  
Website: www.nilfisk.com

## SALES COMPANIES

### ARGENTINA

Nilfisk srl.  
Edificio Central Park  
Herrera 1855, 6th floor/604  
Ciudad de Buenos Aires  
Tel.: (+54) 11 6091 1571  
Website: www.consumer.nilfisk.com.ar

### AUSTRALIA

Nilfisk Pty Ltd  
Unit 1/13 Bessemer Street  
Blacktown NSW 2148  
Tel.: (+61) 2 98348100  
Website: www.consumer.nilfisk.com.au

### AUSTRIA

Nilfisk GmbH  
Metzgerstrasse 68  
5101 Bergheim bei Salzburg  
Tel.: (+43) 662 456 400 90  
Website: www.nilfisk.at

### BELGIUM

Nilfisk n.v.s.a.  
Riverside Business Park  
Boulevard Internationalelaan 55  
Bâtiment C3/C4 Gebouw  
Bruxelles 1070  
Tel.: (+32) 24 67 60 50  
Website: www.consumer.nilfisk.be

### BRAZIL

Nilfisk do Brasil  
Av. Eng. Luis Carlos Berrini, 550  
40 Andar, Sala 03  
SP - 04571-000 Sao Paulo  
Tel.: (+11) 3959-0300 / 3945-4744  
Website: www.nilfisk.com.br

### CANADA

Nilfisk Canada Company  
240 Superior Boulevard  
Mississauga, Ontario L5T 2L2  
Tel.: (+1) 800-668-8400  
Website: www.nilfisk.ca

### CHILE

Nilfisk S.A. (Comercial KCS Ltda)  
Salar de Llamara 822  
8320000 Santiago  
Tel.: (+56) 2684 5000  
Website: www.nilfisk.cl

### CHINA

Nilfisk  
4189 Yindu Road  
Xinzhuang Industrial Park  
201108 Shanghai  
Tel.: (+86) 21 3323 2000  
Website: www.nilfisk.cn

### CZECH REPUBLIC

Nilfisk s.r.o.  
VGP Park Horní Počernice  
Do Certous 1/2658  
193 00 Praha 9  
Tel.: (+420) 244 090 912  
Website: www.consumer.nilfisk.cz

### DENMARK

Nilfisk A/S  
Kornmarksvej 1  
2605 Broendby  
Tel.: (+45) 4323 4050  
Website: www.consumer.nilfisk.dk

### FINLAND

Nilfisk Oy Ab  
Koskelontie 23 E  
02920 Espoo  
Tel.: (+358) 207 890 600  
Website: www.consumer.nilfisk.fi

### FRANCE

Nilfisk SAS  
26 Avenue de la Baltique  
Villebon sur Yvette  
91978 Courtaboeuf Cedex  
Tel.: (+33) 169 59 87 24  
Website: www.consumer.nilfisk.fr

### GERMANY

Nilfisk GmbH  
Guido-Oberdorfer-Straße 2-10  
89287 Bellenberg  
Tel.: (+49) (0)7306/72-444  
Website: www.consumer.nilfisk.de

### GREECE

Nilfisk A.E.  
Αναταύσεως 29  
Κορωπί Τ.Κ. 194 00

Tel.: (30) 210 9119 600  
Website: www.consumer.nilfisk.gr

### HOLLAND

Nilfisk B.V.  
Versterkerstraat 5  
1322 AN Almere  
Tel.: (+31) 036 5460760  
Website: www.consumer.nilfisk.nl

### HONG KONG

Nilfisk Ltd.  
2001 HK Worsted Mills  
Industrial Building  
31-39, Wo Tong Tsui St.  
Kwai Chung, N.T.  
Tel.: (+852) 2427 5951  
Website: www.nilfisk.com

### HUNGARY

Nilfisk Kft.  
II. Rákóczi Ferenc út 10  
2310 Szigetszentmiklós-Lakihegy  
Tel.: (+36) 24 475 550  
Website: www.nilfisk.hu

### INDIA

Nilfisk India Limited  
Pramukh Plaza, 'B' Wing, 4th floor, Unit No. 403  
Cardinal Gracious Road, Chakala  
Andheri (East) Mumbai 400 099  
Tel.: (+91) 22 6118 8188  
Website: www.nilfisk.in

### IRELAND

Nilfisk  
1 Stokes Place  
St. Stephen's Green  
Dublin 2  
Tel.: (+35) 3 12 94 38 38  
Website: www.nilfisk.ie

### ITALY

Nilfisk SpA  
Strada Comunale della Braglia, 18  
26862 Guardamiglio (LO)  
Tel.: (+39) (0) 377 414021  
Website: www.nilfisk.it

### JAPAN

Nilfisk Inc.  
1-6-6 Kita-shinyokohama, Kouhoku-ku  
Yokohama, 223-0059  
Tel.: (+81) 45548 2571  
Website: www.nilfisk.com

### MALAYSIA

Nilfisk Sdn Bhd  
Sd 33, Jalan KIP 10  
Taman Perindustrian KIP  
Sri Damansara  
52200 Kuala Lumpur  
Tel.: +603 6275 3120  
Website: www.nilfisk.com

### MEXICO

Nilfisk de Mexico, S. de R.L. de C.V.  
Pirineos #515 Int.  
60-70 Microparque  
Industrial WSantiago  
76120 Queretaro  
Tel.: (+52) (442) 427 77 00  
Website: www.nilfisk.com

### NEW ZEALAND

Nilfisk Limited  
Suite F, Building E  
42 Tawa Drive  
0632 Albany Auckland  
Tel.: (+64) 9 414 1996  
Website: www.nilfisk.com

### NORWAY

Nilfisk AS  
Bjørnerudveien 24  
1266 Oslo  
Tel.: (+47) 22 75 17 80  
Website: www.consumer.nilfisk.no

### PERU

Nilfisk S.A.C.  
Calle Boulevard 162, Of. 703, Lima 33- Perú  
Lima  
Tel.: (51) 435-6840  
Website: www.nilfisk.com

### POLAND

Nilfisk Sp. Z.O.O.  
Millenium Logistic Park  
ul. 3 Maja 8, Bud. B4  
05-800 Pruszków  
Tel.: (+48) 22 738 3750  
Website: www.consumer.nilfisk.pl

### PORTUGAL

Nilfisk Lda.  
Sintra Business Park  
Zona Industrial Da Abrunheira  
Edifício 1, 1º A  
P2710-089 Sintra  
Tel.: (+351) 21 911 2670  
Website: www.nilfisk.pt

### RUSSIA

Nilfisk LLC  
Vyatskaya str. 27, bld. 7/1st

127015 Moscow  
Tel.: (+7) 495 783 9602  
Website: www.consumer.nilfisk.ru

### SINGAPORE

Den-Sin  
22 Tuas Avenue 2  
639453 Singapore  
Tel.: (+65) 6268 1006  
Website: www.densin.com

### SLOVAKIA

Nilfisk s.r.o.  
Bancíkovej 1/A  
SK-821 03 Bratislava  
Tel.: (+421) 910 222 928  
Website: www.consumer.nilfisk.sk

### SOUTH AFRICA

Nilfisk (Pty) Ltd  
Kimbult Office Park, 9 Zeiss Road  
Laser Park, Honeydew  
Johannesburg  
Tel.: (+27) 118014600  
Website: www.nilfisk.co.za

### SOUTH KOREA

Nilfisk Korea  
3F Duksoo B/D, 317-15  
Sungsoo-Dong 2Ga  
Sungdong-Gu, Seoul  
Tel.: (+82) 2497 8636  
Website: www.nilfisk.co.kr

### SPAIN

Nilfisk S.A.U  
Paseu del Rengle, 5 Planta. 9-10  
08302 Mataró  
Tel.: (34) 93 741 2400  
Website: www.consumer.nilfisk.es

### SWEDEN

Nilfisk AB  
Täljegårdsgatan 4  
431 53 Mölndal  
Tel.: (+46) 31 706 73 00  
Website: www.consumer.nilfisk.se

### SWITZERLAND

Nilfisk AG  
Ringstrasse 19  
Kircheberg/Industri Stelz  
9500 Wil  
Tel.: (+41) 71 92 38 444  
Website: www.consumer.nilfisk.ch

### TAIWAN

Nilfisk Ltd  
Taiwan Branch (H.K)  
No. 5, Wan Fang Road  
Taipei  
Tel.: (+88) 6227 00 22 68  
Website: www.nilfisk.tw

### THAILAND

Nilfisk Co. Ltd.  
89 Soi Chokechai-Ruammitr  
Viphavadee-Rangsit Road  
Ladyao, Jatuchak, Bangkok 10900  
Tel.: (+66) 2275 5630  
Website: www.nilfisk.co.th

### TURKEY

Nilfisk A.S.  
Serifali Mh. Bayraktar Bulv. Sehit Sk. No:7  
Umraniye, 34775 Istanbul  
Tel.: +90 216 466 94 94  
Website: www.consumer.nilfisk.com.tr

### UNITED ARAB EMIRATES

Nilfisk Middle East Branch  
SAIF-Zone  
P.O. Box 122298  
Sharjah  
Tel.: (+971) (0) 655-78813  
Website: www.nilfisk.com

### UNITED KINGDOM

Nilfisk Ltd.  
Nilfisk House, Bowerbank Way  
Gillwilly Industrial Estate, Penrith  
Cumbria CA11 9BQ  
Tel.: (+44) (0) 1768 868995  
Website: www.consumer.nilfisk.co.uk

### UNITED STATES

Nilfisk Inc.  
14600 21st Avenue North  
Plymouth, MN-55447  
Tel.: (+1) 800-989-2235  
Website: www.nilfisk.com

### VIETNAM

Nilfisk Vietnam  
No. 51 Doc Ngu Str.  
P. Vinh Phuc, Q.Ba Dinh  
Hanoi  
Tel.: (+84) 761 5642  
Website: www.nilfisk.com