

Handy

Instructions for use

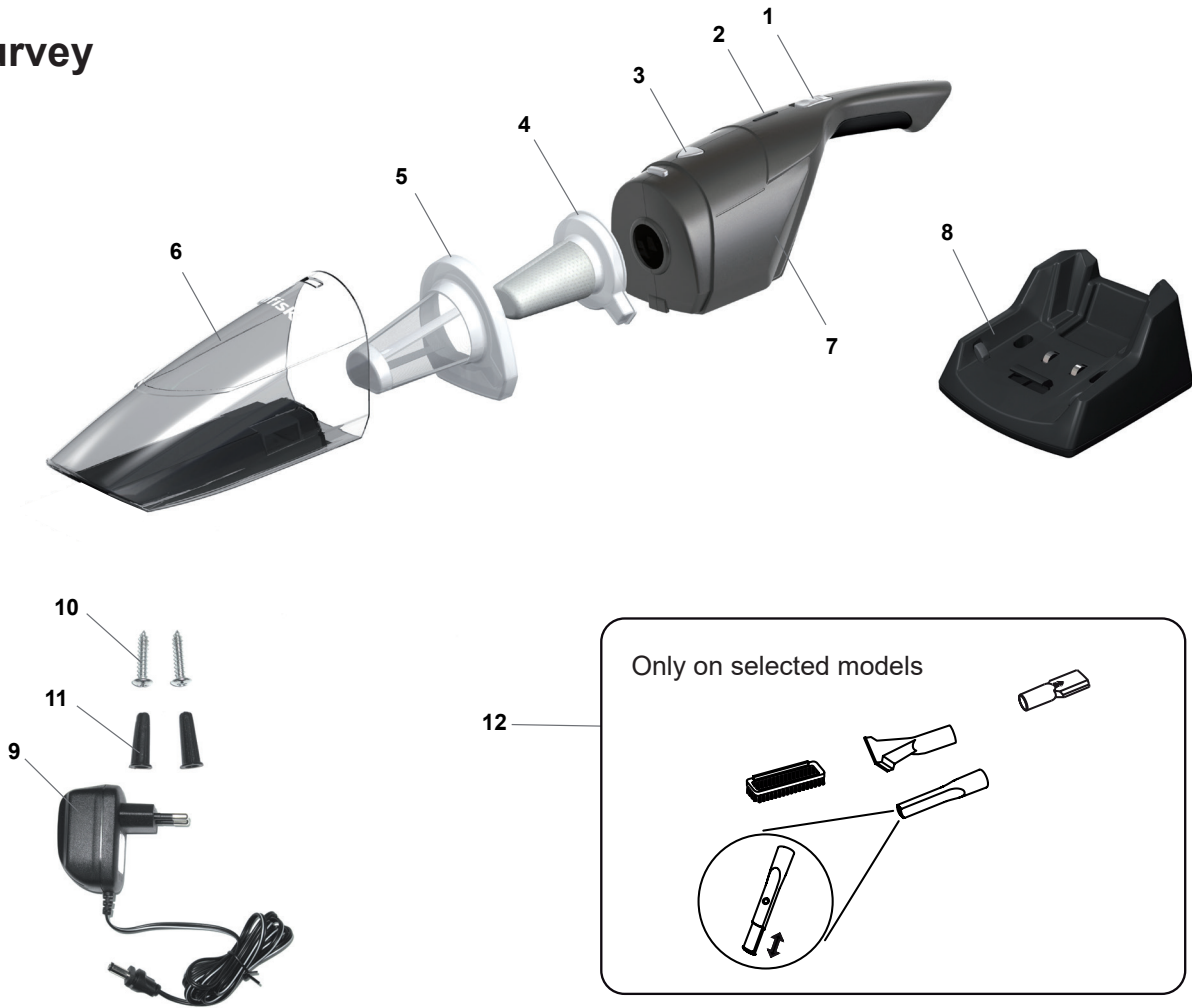




Nilfisk Handy

ⓔ	Operating Instructions	3
Ⓓ	Betriebsanleitung	10
Ⓕ	Instructions d'utilisation	17
Ⓔ	Instrucciones de manejo.....	25
Ⓟ	Instruções de operação	32
Ⓜ	Istruzioni sull'uso	39
Ⓝ	Gebruiksaanwijzing	46
Ⓝ	Instruktionsbok	53
Ⓓ	Instruksjonsbok.....	60
Ⓕ	Instruktionsbog	66
Ⓔ	Käyttöohje.....	73
Ⓝ	Οδηγίες χρήσης.....	79
Ⓒ	Kullanım Kılavuzu.....	87
Ⓔ	Návod k obsluze	95
Ⓝ	Navodila za uporabo.....	102
Ⓒ	Használati útmutató.....	108
Ⓔ	Instrucțiuni de utilizare.....	115
	Инструкции за употреба	122
	Instrukcja użycia	129
	WEEE	136-139

Survey



Prepare your vacuum cleaner

3.2



Charging the battery

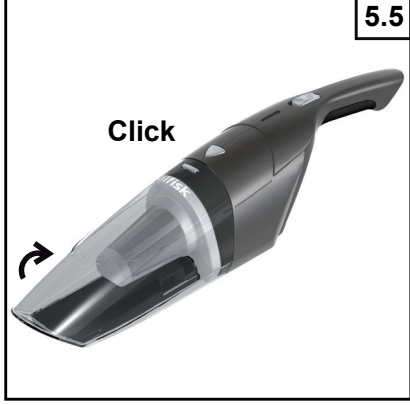
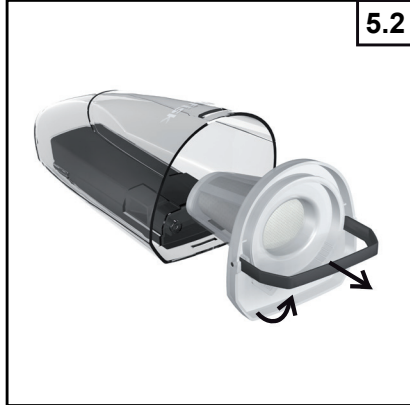
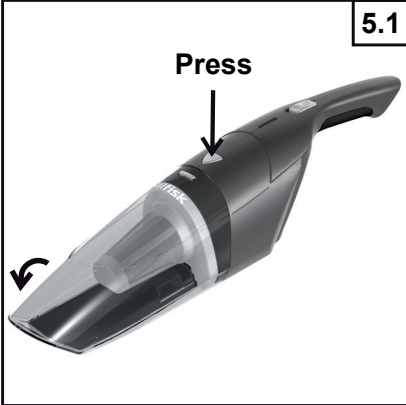
4.1



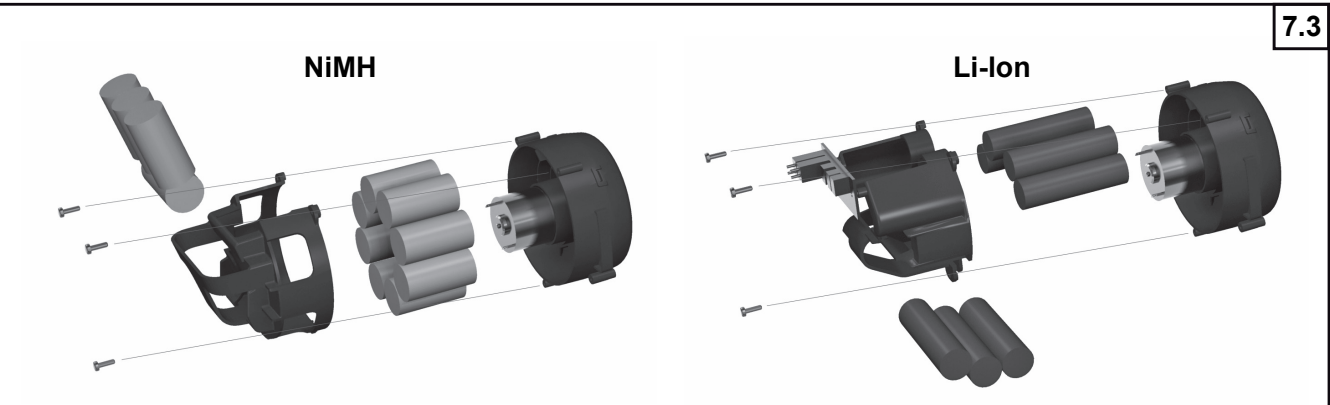
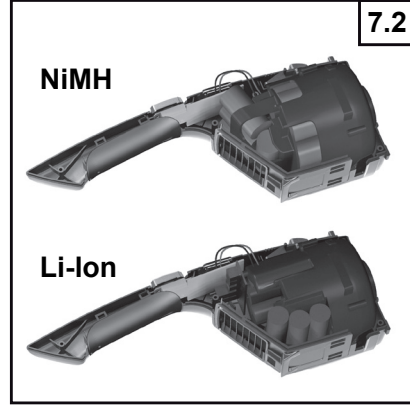
4.2



Waste disposal



Product disposal



Service and maintenance

6.4.1



6.4.2



6.4.3

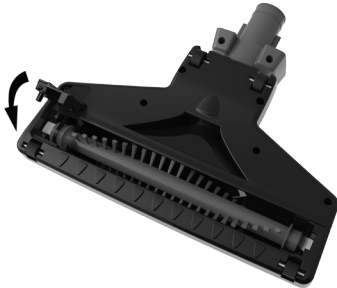


Attach the belt

6.4.4



6.4.4

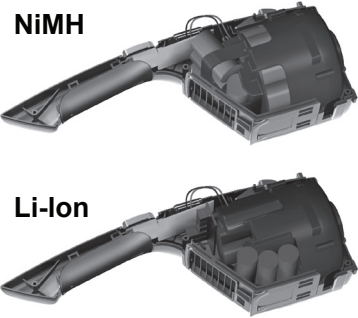


Product disposal

7.1



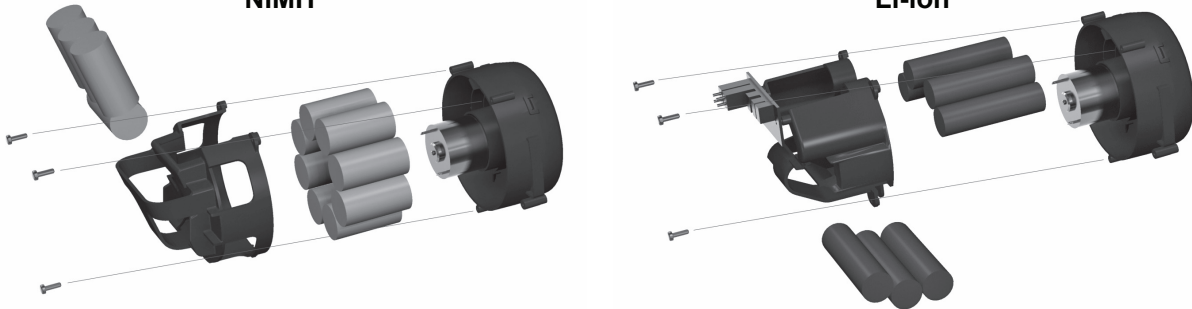
7.2



NiMH

Li-Ion

7.3



EN

Kazalo

1. Pregled	102
2. Varnostni napotki	102
3. Navodila za uporabo	104
4. Polnjenje akumulatorja	104
5. Odstranitev odpadkov	105
6. Popravila in vzdrževanje	105
7. Odstranitev izdelka	105
8. Garancija in servis	106
9. Specifikacije	106
10. Komplet dodatkov	107
11. Prehlásenie	107
12. WEEE	138

DE

FR

ES

PT

IT

NL

SV

NO

DA

FI

EL

TR

CS

SL

HU

RO

BG

PL

1. Pregled

- 1 stikalo za vklop/izklop (ročni sesalnik)
- 2 indikatorna lučka polnjenja
- 3 gumb za sprostitve posode za prah
- 4 sekundarni filter
- 5 primarni filter
- 6 posoda za prah
- 7 sesalna enota
- 8 polnilno stojalo
- 9 adapter
- 10 vijaki za stensko namestitve
- 11 zidni vložki za vijake
- 12 Komplet dodatkov (samo izbrani modeli)

2. Varnostni napotki



- Napravo lahko uporabljajo otroci, stari 8 let in več, in osebe z zmanjšanimi fizičnimi, senzornimi ali mentalnimi sposobnostmi ali s pomanjkanjem izkušenj ter znanja, če so pod stalnim nadzorom ali so dobili navodila o varni uporabi naprave ter razumejo možne nevarnosti.
- Otroci morajo biti nadzorovani, da se z napravo ne bi igrali.

- Otroci ne smejo izvajati čiščenja in uporabniškega vzdrževanja naprave brez nadzora.
- Izdelek je zasnovan za sesanje manjših suhih površin; ne uporabljajte ga za sesanje vode ali drugih tekočin.
- Iskrenje motorja lahko vžge vnetljive hlape ali vnetljiv prah. Ne sesajte oz. tega izdelka ne uporabljajte v bližini vnetljivih ali eksplozivnih kapljev (npr. bencina ali drugih goriv, tekočine za vžigalnike, čistil, oljnih barv), plinov (npr. zemeljskega plina, vodika) ali eksplozivnega prahu (npr. premogovega prahu, magnezijevega prahu, žitnega prahu, smodnika). Ne sesajte ničesar kadečega ali gorečega (npr. cigarete, vžigalice, vroč pepel). Nikoli ne sesajte strupenih snovi, saj lahko hlapi ali prah predstavljajo nevarnost za zdravje.
- Izdelek ni igrača. Pri uporabi v bližini otrok ali domačih živali ali če izdelek uporabljajo otroci, bodite pozorni. Izdelka ne uporabljajte na domačih živalih.
- Uporabljajte le originalni AC napajalnik.

- Naprava se lahko napaja le na varni ekstra nizki napetosti (SELV).
- Nikoli ne uporabljajte poškodovanega sesalnika, AC adapterja ali polnilne postaje-
- Ne poškodujte in ne sežigajte akumulatorskega paketa, saj pri visokih temperaturah lahko eksplodira.
- AC adapterja nikoli ne vtaknite/iztaknite v/iz vtičnic-o/e z mokro roko. Preden izdelek postavite v polnilno postajo, ga popolnoma osušite.
- Izdelka ne postavljajte ali mečite v vodo ali druge tekočine. V primeru, da izdelka pade v vodo ali drugo tekočino, se vode ne dotikajte niti ne sezite vanjo.
- Izdelka ne polnite, če je napajalni kabel prerezan, poškodovan ali se vidijo žice.
- Z izdelkom in napajalnim kablom se ne približujte vročim površinam.
- Ko želite iz vtičnice izvleči AC adapter, povlecite neposredno na ohišju; ne vlecite kabla.
- Napajalnega kabla pri stiku z izdelkom ne obremenjujte, saj se kabel lahko obrabi in pretrga.
- Če s tem izdelkom uporabljate razdelilni podaljšek, morajo nazivne električne vrednosti razdelilnika oz. podaljška vsaj dosegati nazivne vrednosti izdelka.
- Izdelka ne uporabljajte če ima poškodovan kabel ali vtič adapterja, deluje napačno, je padel ali je poškodovan, je bil puščen zunaj ali je padel v vodo. Vsa popravila mora izvesti pooblaščen servisni center.
- Izdelka ne uporabljajte zunaj. Izdelek optimalno deluje v okolju, kjer temperatura ne presega 40°C.
- Izdelka ne uporabljajte medtem, ko se polni.
- Polnilno postajo hranite izven dosega vročine, plamenov in tekočin.
- Nikoli ne vstavljajte predmetov v katerokoli odprtino izdelka. Izdelka ne uporabljajte, če je zamašena katerakoli odprtina.
- Izdelka ne uporabljajte za sesanje kovinskih predmetov, kot so kovanci, vijaki, žebliji, sponke itd.
- Prepričajte se, da je šoba čista in tako preprečite poškodbe občutljivih tal.
- Po vsaki uporabi izpraznite izdelek. Očistite ves prah, kosme, lasi oz. vse, kar lahko zmanjša pretok zra-

EN

DE

FR

ES

PT

IT

NL

SV

NO

DA

FI

EL

TR

CS

SL

HU

RO

BG

PL

EN

ka.

- Las, ohlapnih delov oblačil in delov telesa ne približujte odprtina ali premikajočim se delom, še posebej ne sesalnemu območju izdelka.
- Sesalne šobe med delovanje nikoli ne približujte obrazu, še posebej očem ali uhljom.
- Izdelka ne uporabljajte brez filtra in nameščenega pokrova filtra.
- Pri uporabi izdelka na stopnicah podite previdni in tako preprečite padce.
- Sponke za polnjenje akumulatorja na sesalniku in polnilni postaji ohranjajte čiste in brez delcev.
- Uporabljajte samo priloženo polnilno postajo in AC adapter. Ne uporabljajte nobenih delov, katerih ni dobavil ali jih priporoča Nilfisk.

3. Navodila za uporabo

Pri prvi uporabi izdelka, se prepričajte, da je akumulator popolnoma napolnjen.

3.1 Vklopi in izklop

3.1.1 Vkllop

Enoto VKLJUČITE s preklopom gumba vklop/izklop navzdol.

Pred prvo uporabo izdelka popolnoma napolnite baterijo. Baterijo prav tako napolnite, če izdelka dlje časa niste uporabljali (več kot en mesec). S tem bosta zagotovili dolgo življenjsko dobo baterije.

DE

FR

ES

PT

IT

NL

SV

NO

DA

FI

EL

TR

CS

SL

HU

RO

BG

PL

- Baterija je popolnoma napolnjena po 16 urah. Podaljšano polnjenje lahko zmanjša življenjsko dobo baterije in ni dobro za okolje.
- Ko moč sesanja ni več učinkovita, napolnite baterijo. S tem bosta zagotovili dolgo življenjsko dobo baterije.
- Ko je baterija prazna, izdelek izklopite. Če izdelek shranite vklopljen (v položaju »ON«), se baterija poškoduje.

3.1.2 Izklop

Enoto IZKLJUČITE s preklopom gumba vklop/izklop navzgor.

3.2 Priprava sesalnika

1. Prepričajte se, da so stikala v položaju "IZKLOP".
2. Nilfisk Handy vstavite v polnilno stojalo za prvo polnjenje. (Glejte razdelek o polnjenju)

3.3 Indikacijska lučka (Li-Ion modeli)

Baterija je polna	Modra lučka sveti
Stanje baterije pod 20 %	Modra lučka utripa
Stanje baterije nizko	Rdeča lučka utripa

4. Polnjenje akumulatorja

Zagotovo polnite akumulator v naslednjih primerih:

- ko uporabljate izdelek prvič po nakupu,
- Ko je stanje baterije nizko ali pa moč sesanja doseže nezadostno stopnjo.
- Če izdelka dlje časa niste uporabljali (več kot en mesec).

4.1 Stenska montaža za polnilno postajo

Aparat Handy je zasnovan za navpično stensko montažo, tako da konec ročaja usmerjen navzdol. Pri stenski montaži se prepričajte, da pod ometom ni nevarnih predmetov (npr. električnih vodov, vodovoda itd.) Pri vrtanju lukenj za plastične vložke uporabite sveder s premerom 5 mm. Nato vstavite vložke in polnilno postajo privijačite na steno.

Priporočamo, da aparat Handy montirate v bližino električne vtičnice. Nato polnilni vtič vtaknite v vtičnico ob strani polnilne postaje.

4.2 Nilfisk Handy vstavite v polnilno stojalo

V primeru, da Nilfisk Handy v polnilno stojalo ni vstavljen pravilno, se ne polni ali lahko pade.

Pri polnjenju akumulatorja pazite, da se ne spo-

taknete ob napajalni kabel.

4.3 Vtič vtaknite v vtičnico

Ko je vtič polnilnika priključen na vtičnico, se zasveti indikatorna lučka polnjenja.

Polnjenje	Rdeča lučka sveti
Polnjenje končano	Modra lučka sveti

Glavno ohišje se med polnjenjem lahko segreje. To je popolnoma običajno.

4.4 Čas polnjenja

	Ur
NiMH model	16
Li-Ion modeli	4 / 6 (25.2V)

5. Odstranitev odpadkov

- Prah iz sesalnika odstranjujte čim pogosteje. Prah, ki se prime filtra, lahko povzroči slabše sesanje in obremeni motor.
- Pred odstranjevanjem prahu vedno IZKLUČITE napajanje.

1. Iztaknite posodo za prah.
2. Izvlecite filtra.
3. Posodo za prah izpraznite.
4. Ponovno namestite filtra v pravilnem vrstnem redu in v pravilen položaj.
5. V sesalno enoto ponovno namestite posodo za prah.

Previdno

Ne sesajte veliko prahu v kateremkoli času in ne sesajte velikih predmetov kot. Lahko pride do zamašitve sesalne odprtine in s tem do zmanjšanje moči sesanja.

Ne sesajte kerozina, nafte ali cigaretne ogorkov. Tako lahko povzročite požar.

Prah redno odstranjujte in tako preprečite poškodbo izdelka.

6. Popravila in vzdrževanje

Preden pričnete z vzdrževanjem vedno IZKLOPITE stikalo in izvlecite vtič polnilnika iz vtičnice.

6.1 Sesalna enota, palica sesalnika, polnilna postaja

S suho in mehko krpo obrišite vso umazanijo z izdelka.

Pri trdovratni umazaniji uporabite mehko krpo,

ki ste jo namočili v vodi z nekoliko nevtralnega čistila, in nato izdelek s suho krpo obrišite. Ne uporabljajte razredčil, benzena ali pršnih čistil.

6.2 Posoda za prah

Iz posode najprej odstranite ves zbrani prah in jo nato operite v mlačni vodi. Preden posodo za prah ponovno namestite, se prepričajte, da je povsem suha.

6.3 Filter

Ne pranje filtrov v pralni stroj.

Ne sušite ju z vročim zrakom npr. sušilnikom ali sušilnikom za lase.

V primeru trdovratne umazanije ali izgube sesalne moči operite po spodnjih navodilih:

1. Najprej odstranite prah.
2. Operite z vodo.
3. Preden filtra ponovno namestite, se prepričajte, da sta povsem suha.

7. Odstranitev izdelka

Ko akumulator preneha ohranjati polnitve, je izdelek dosegel konec uporabne dobe.

Akumulator ni zamenljiv. Po odstranitvi akumulatorja, morate izdelek zavreči. Pred odstranitvijo izdelka, morate odstraniti akumulator in ga dati v recikliranje v skladu z zakoni in predpisi, ki so opisani spodaj.

OPOZORILO: Preden odstranite baterijski vložek, odklopite sesalnik od polnilne postaje in popolnoma izpraznite baterije.

1. Z izvijačem odvijte ohišje.
2. Prerežite žice, da odstranite predalček baterije od enote. Pokrite vidne kovinske dele s trakom.
3. Izvlecite predal z akumulatorjem in motor. Odvijte nosilec akumulatorja. Iz enote odstranite akumulator. **OPOZORILO:** Ne poškodujte in ne sežigajte akumulatorskega paketa, saj pri visokih temperaturah lahko eksplodira.

OPOZORILO – Nevarnost požara ali hudih poškodb.

Sponk na akumulatorju se nikoli ne dotikajte s kovinskimi predmeti in/ali deli telesa, ker lahko pride do kratkega stika. Ne poskušajte uničiti ali razstaviti akumulatorja ali odstraniti kateregakoli sklopa. Akumulator mora biti pravilno recikliran ali odstranjen. Akumulator hranite izven dosega otrok.

EN

DE

FR

ES

PT

IT

NL

SV

NO

DA

FI

EL

TR

CS

SL

HU

RO

BG

PL

EN

8. Garancija in servis

DE

Akumulatorski sesalnik Nilfisk Handy ima dve (2) leti garancije za aparat, ki pokriva motor, adapter, stikalo in ohišje. Akumulator, filtra, talna krtača in drugi dodatki imajo dvanajstmesečno garancijo za napako proizvajalca, ki ne pokriva redne obrabe in raztrganin.

FR

ES

Garancija vključuje nadomestne dele in delovne ure ter pokriva okvare proizvajalca ali materiala, ki se lahko pojavijo pri običajni rabi v gospodinjstvu.

PT

IT

Garancijsko popravilo se izvede samo, če se lahko dokaže, da je napaka nastala znotraj garancijske dobe (pravilno izpolnjen garancijski list/žigosan račun z datumom in vrsto izdelka) in pod pogojem, da je bil sesalnik prodan kot nov izdelek in ga je dobavilo podjetje Nilfisk. V primeru popravila ali napake mora stranka stopiti v stik z Nilfisk, ki ga usmeri na servisno delavnico na stroške stranke. Po končanju vseh potrebnih popravil bo sesalnik vrnjen stranki na stroške in s tveganjem podjetja Nilfisk.

NL

SV

NO

Garancija ne zajema:

- običajne obrabe in raztrganin dodatkov in filtrov,
- okvar ali škode kot neposredne ali posredne posledice nepravilne uporabe – kot je sesanje kamenja, vročega pepela ali deodoranta v prahu preproge,

DA

FI

EL

9. Specifikacije

		Handy 14.4V			Handy 18V		Handy 25.2V
		EU	UK	AUS/NZ	EU	AUS/NZ	EU
Napetost	V	230	230-240		230	230-240	230
Frekvenca napajanja	Hz	50					
Zmogljivost akumulatorja	mAh	1800			2000		2000
Moč sesanja, ročni	W	11			13		19
Napetost akumulatorja	V	14,4			18		25,2
Teči čas visoka / nizka	Min.	18			20		20
Vrsta zaščite	-	IP20					
Razred izolacije	-	II					
Neto kapaciteta vrečke za prah	l	0,5					
Širina	mm	12					
Globina	mm	10					
Višina	mm	50					
Masa, samo sesalnik	kg	1,3			1		1

- zlorabe, izgube ali pomanjkljivega vzdrževanja, kot je opisano v Navodilih za uporabo,
- uporabe stroja pri prenovi doma,
- uporabe aparata za sesanje vode, mavčnega prahu ali žaganja.

Prav tako ne krije nepravilne ali slabe namestitve, kot npr. postavitve ali povezave, niti škode zaradi požara, ognja, udara strele, nenavadnega nihanja napetosti ali drugih električnih motenj kot so okvarjene varovalke ali okvarjena dovodna električna napeljava in okvar ali škode na splošno, za katere podjetje Nilfisk smatra, da so posledica drugih vzrokov kot napake proizvajalca ali materiala.

Garancija ne velja, kadar je:

- napaka povzročena zaradi neoriginalnih Nilfisk delov,
- iz sesalnika odstranjena serijska številka,
- sesalnik popravljal s strani Nilfisk nepooblaščen serviser,
- aparat uporabljen v komercialnem okolju, kot npr. gradbeništvu, čistilni servis ali drugi ne-gospodinjstvi uporabi.

Garancija velja v naslednjih državah:

Danska, Švedska, Norveška, Velika Britanija, Irsko, Belgija, Nizozemska, Francija, Nemčija, Poljska, Rusija, Avstrija, Švica, Španija, portugalska, Avstralija, Nova Zelandija, Estonija, Latvija, Litva, Madžarska, Grčija, Slovenija, Slovaška, Češka, Italija, Finska, Bolgarija, Romunija in Turčija.

TR

CS

SL

HU

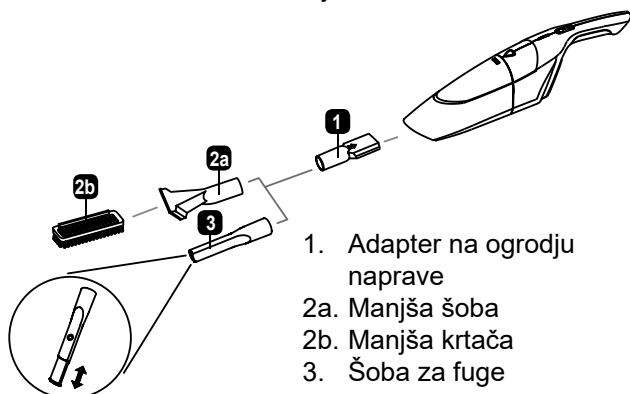
RO

BG

PL

10. Komplet dodatkov

Samo izbrani modeli. Glejte www.nilfisk.com.



1. Adapter na ogrodju naprave
- 2a. Manjša šoba
- 2b. Manjša krtača
3. Šoba za fuge

- Adapter z ogrodja naprave (1) vstavite v oprimek v ustniku nastavka. Adapter povezuje napravo in dodatke za različne namene uporabe. Za razčlenitev priključka in nastavka povlecite nameščeni nastavek krepko navzven.
- Namestite ustrezen nastavek (manjša šoba (2a) z ali brez manjša krtača (2b) ali šoba za fuge (3)) neposredno na oprimek v priključku naprave. Pri odstranjevanju dodatkov povlecite nameščeni dodatek krepko navzven.

Mala krtača:

Vstavite in potisnite manjšo krtačo (2b) v manjšo šobo (2a).

Manjšo krtačo uporabljajte za čiščenje mize, las, drobtin ali vlaken s preprog in sedežev, ki so iz blaga.

Šoba za fuge:

Vstavite šobo za fuge (3) v adapter na ogrodju naprave(1).

Za čiščenje prahu/las na majhnih površinah, ki so težje dosegljive. npr. v kotih in plitvih vdolbinah/ razpokah.

Čiščenje in nega

- S pomočjo suhe in mehke krpe z dodatkov odstranite delce umazanije.
- Pri trdovratni umazaniji uporabite mehko krpo, ki jo rahlo navlažite v vodi z malenkostnim dodatkom nevtralnega detergenta. Nato obrišite s suho krpo.
- Ne uporabljajte mila v prahu, detergentov in topil, benzena in čistil v sprejih.
- Nemudoma osušite.
- Prepričajte se, da po končanem čiščenju na dodatkih ni ostankov vode.

11. Deklaracija oskladnosti ES

Mi,
Nilfisk A/S
Kornmarksvej 1
DK-2605 Broendby
DANSKA

izjavljamo, da je izdelek

Izdelek: Baterijsko napajanje Sesalnik
Opis: 230-240V, 50/60 Hz, IPX0
Tip: Handy


v skladu z naslednjimi standardi:

EN 60335-1:2012+A11:2014
EN 60335-2-2:2010+A11:2012+A1:2013
EN 61558-1:2005+A1:2009
EN 61558-2-16:2009+1:2013
EN 55014-1:2006+A1:2009+A2:2011
EN 55014-2:1997+A1:2001+A2:2008
EN 61000-3-2:2014
EN 61000-3-3:2013
EN 50581:2012

V skladu z določili:

2014/35/EU
2014/30/EU
2011/65/EU
2009/125/EC
278/2009/EC
1275/2008/EC

Hadsund, 18-09-2017


Esben Graff
VP Portfolio Management, Consumer

EN

DE

FR

ES

PT

IT

NL

SV

NO

DA

FI

EL

TR

CS

SL

HU

RO


BG

PL

Türkçe


WEEE - Waste of Electric and Electronic (Elektrik ve Elektronik Atık)

AEEE Yönetmeliğine Uygundur.

Ürün ve pillerin üzerindeki  sembolü, evsel bir atık olarak işlenemeyeceğini göstermektedir. Bunun yerine elektrikli ve elektronik donanımların geri dönüştürülmesi konusunda faaliyet gösteren bir toplama noktasına verilmelidir. Ürün ve pillerin gerektiği gibi uzaklaştırıldığından emin olarak, uygun olmayan atık işlemlerinin neden olabileceği çevre ve insan sağlığı açısından olası olumsuz sonuçların önlenmesine yardımcı olacaksınız. Geri dönüşümle ilgili daha ayrıntılı bilgiler için lütfen bölge belediyesiyle, evsel atık uzaklaştırma hizmeti ile ya da ürünü satın aldığınız mağaza ile görüşün.


Česky

WEEE – Likvidace elektrických a elektronických dílů

Symbol  na výrobku a akumulátorech znamená, že s uvedenými díly nelze nakládat jako s domovním odpadem. Jejich likvidaci musíte provést na sběrném místě pro elektrický a elektronický odpad. Správnou likvidací tohoto výrobku a akumulátorů zabráníte možným záporným následkům pro okolní prostředí a zdraví lidí, ke kterým může dojít při nesprávné manipulaci s odpadem. Podrobnější informace o recyklaci získáte na místním zastupitelském úřadu, středisku pro likvidaci domovního odpadu nebo v obchodě, kde jste daný výrobek zakoupili.


Slovenščina

WEEE - Električni in elektronski odpadki

Simbol  na izdelku in akumulatorju opozarja, da izdelek ne smete zavreči med gospodinjске odpadke. Oddati ga morate na ustrezni zbirni točki, kjer bo izdelek predan v predelavo in ponovno uporabo električne in elektronske opreme. S tem, ko pravilno odstranite izdelek in akumulator odvržete, pomagate preprečiti morebitne negativne posledice za okolje in človekovo zdravje, ki bi sicer nastale z nepravilnim ravnanjem z odpadki. Za podrobnejše informacije glede recikliranja se pozanimajte v krajevni pisarni, pri podjetju za odvoz gospodinjjskih odpadkov ali v trgovini, kjer ste izdelek kupili.


Magyar

WEEE – Elektronikus készülékek hulladékai

A terméken és az akkumulátorokon található  szimbólum azt jelzi, hogy nem kezelhetők háztartási hulladékként. Helyette az elektromos és elektronikus készülékek újrahasznosítására kijelölt gyűjtőhelyeken kell leadni őket. A termék és az akkumulátorok megfelelő ártalmatlanítása révén megelőzhető azok a környezetre és emberi szervezetre gyakorolt potenciális negatív hatások, amelyek nem megfelelő hulladékkezelés mellett jelentkeznének. Ha további információkra van szüksége az újrahasznosítással kapcsolatban, forduljon a helyi polgármesteri hivatalhoz, a háztartási hulladékkezelő szolgáltatóhoz vagy a terméket forgalmazó bolthoz.


Română

WEEE – Deșeuri electrice și electronice

Simbolul  de pe produs și de pe baterii indică faptul că acestea nu pot fi tratate ca deșeuri menajere. Acestea trebuie predate centrelor de colectare corespunzătoare care se ocupă cu reciclarea echipamentelor electrice și electronice. Prin eliminarea corespunzătoare a acestui produs și a bateriilor, puteți contribui la evitarea unor posibile consecințe negative asupra mediului înconjurător și a sănătății persoanelor, care pot apărea ca urmare a tratării necorespunzătoare a deșeurilor. Pentru informații mai detaliate privind reciclarea, vă rugăm contactați serviciile primăriei locale, serviciile locale de eliminare a deșeurilor menajere sau magazinul de la care ați cumpărat produsul.

Български

WEEE – Отпадъци от електрическо и електронно оборудване

Символът  върху продукта и батериите означава, че те не могат да се третират като битови отпадъци. Вместо това те трябва да се предават в подходящия събирателен пункт за рециклиране на електрическо и електронно оборудване. Като осигурите правилното изхвърляне на продукта и батериите, вие ще спомогнете за предотвратяване на потенциални негативни последици за околната среда и човешкото здраве, които могат да се причинят при неподходяща обработка на отпадъците. За по-подробна информация относно рециклирането се обърнете към местната общинска служба, службата за събиране на битови отпадъци или към магазина, от който сте закупили продукта.



HEAD QUARTER

DENMARK

Nilfisk A/S
Kornmarksvej 1
DK-2605 Broendby
Tel.: (+45) 4323 8100
Website: www.nilfisk.com

SALES COMPANIES

ARGENTINA

Nilfisk srl.
Edificio Central Park
Herrera 1855, 6th floor/604
Ciudad de Buenos Aires
Tel.: (+54) 11 6091 1571
Website: www.consumer.nilfisk.com.ar

AUSTRALIA

Nilfisk Pty Ltd
Unit 1/13 Bessemer Street
Blacktown NSW 2148
Tel.: (+61) 2 98348100
Website: www.consumer.nilfisk.com.au

AUSTRIA

Nilfisk GmbH
Metzgerstrasse 68
5101 Bergheim bei Salzburg
Tel.: (+43) 662 456 400 90
Website: www.nilfisk.at

BELGIUM

Nilfisk n.v.s.a.
Riverside Business Park
Boulevard Internationalelaan 55
Bâtiment C3/C4 Gebouw
Bruxelles 1070
Tel.: (+32) 24 67 60 50
Website: www.consumer.nilfisk.be

BRAZIL

Nilfisk do Brasil
Av. Eng. Luis Carlos Berrini, 550
40 Andar, Sala 03
SP - 04571-000 Sao Paulo
Tel.: (+11) 3959-0300 / 3945-4744
Website: www.nilfisk.com.br

CANADA

Nilfisk Canada Company
240 Superior Boulevard
Mississauga, Ontario L5T 2L2
Tel.: (+1) 800-668-8400
Website: www.nilfisk.ca

CHILE

Nilfisk S.A. (Comercial KCS Ltda)
Salar de Llamara 822
8320000 Santiago
Tel.: (+56) 2684 5000
Website: www.nilfisk.cl

CHINA

Nilfisk
4189 Yindu Road
Xinzhuang Industrial Park
201108 Shanghai
Tel.: (+86) 21 3323 2000
Website: www.nilfisk.cn

CZECH REPUBLIC

Nilfisk s.r.o.
VGP Park Horní Počernice
Do Certous 1/2658
193 00 Praha 9
Tel.: (+420) 244 090 912
Website: www.consumer.nilfisk.cz

DENMARK

Nilfisk A/S
Kornmarksvej 1
2605 Broendby
Tel.: (+45) 4323 4050
Website: www.consumer.nilfisk.dk

FINLAND

Nilfisk Oy Ab
Koskelontie 23 E
02920 Espoo
Tel.: (+358) 207 890 600
Website: www.consumer.nilfisk.fi

FRANCE

Nilfisk SAS
26 Avenue de la Baltique
Villebon sur Yvette
91978 Courtaboeuf Cedex
Tel.: (+33) 169 59 87 24
Website: www.consumer.nilfisk.fr

GERMANY

Nilfisk GmbH
Guido-Oberdorfer-Straße 2-10
89287 Bellenberg
Tel.: (+49) (0)7306/72-444
Website: www.consumer.nilfisk.de

GREECE

Nilfisk A.E.
Αναταύσεως 29
Κορωπί Τ.Κ. 194 00

Tel.: (30) 210 9119 600
Website: www.consumer.nilfisk.gr

HOLLAND

Nilfisk B.V.
Versterkerstraat 5
1322 AN Almere
Tel.: (+31) 036 5460760
Website: www.consumer.nilfisk.nl

HONG KONG

Nilfisk Ltd.
2001 HK Worsted Mills
Industrial Building
31-39, Wo Tong Tsui St.
Kwai Chung, N.T.
Tel.: (+852) 2427 5951
Website: www.nilfisk.com

HUNGARY

Nilfisk Kft.
II. Rákóczi Ferenc út 10
2310 Szigetszentmiklós-Lakihegy
Tel.: (+36) 24 475 550
Website: www.nilfisk.hu

INDIA

Nilfisk India Limited
Pramukh Plaza, 'B' Wing, 4th floor, Unit No. 403
Cardinal Gracious Road, Chakala
Andheri (East) Mumbai 400 099
Tel.: (+91) 22 6118 8188
Website: www.nilfisk.in

IRELAND

Nilfisk
1 Stokes Place
St. Stephen's Green
Dublin 2
Tel.: (+35) 3 12 94 38 38
Website: www.nilfisk.ie

ITALY

Nilfisk SpA
Strada Comunale della Braglia, 18
26862 Guardamiglio (LO)
Tel.: (+39) (0) 377 414021
Website: www.nilfisk.it

JAPAN

Nilfisk Inc.
1-6-6 Kita-shinyokohama, Kouhoku-ku
Yokohama, 223-0059
Tel.: (+81) 45548 2571
Website: www.nilfisk.com

MALAYSIA

Nilfisk Sdn Bhd
Sd 33, Jalan KIP 10
Taman Perindustrian KIP
Sri Damansara
52200 Kuala Lumpur
Tel.: +603 6275 3120
Website: www.nilfisk.com

MEXICO

Nilfisk de Mexico, S. de R.L. de C.V.
Pirineos #515 Int.
60-70 Microparque
Industrial WSantiago
76120 Queretaro
Tel.: (+52) (442) 427 77 00
Website: www.nilfisk.com

NEW ZEALAND

Nilfisk Limited
Suite F, Building E
42 Tawa Drive
0632 Albany Auckland
Tel.: (+64) 9 414 1996
Website: www.nilfisk.com

NORWAY

Nilfisk AS
Bjørnerudveien 24
1266 Oslo
Tel.: (+47) 22 75 17 80
Website: www.consumer.nilfisk.no

PERU

Nilfisk S.A.C.
Calle Boulevard 162, Of. 703, Lima 33- Perú
Lima
Tel.: (51) 435-6840
Website: www.nilfisk.com

POLAND

Nilfisk Sp. Z.O.O.
Millenium Logistic Park
ul. 3 Maja 8, Bud. B4
05-800 Pruszków
Tel.: (+48) 22 738 3750
Website: www.consumer.nilfisk.pl

PORTUGAL

Nilfisk Lda.
Sintra Business Park
Zona Industrial Da Abrunheira
Edifício 1, 1º A
P2710-089 Sintra
Tel.: (+351) 21 911 2670
Website: www.nilfisk.pt

RUSSIA

Nilfisk LLC
Vyatskaya str. 27, bld. 7/1st

127015 Moscow
Tel.: (+7) 495 783 9602
Website: www.consumer.nilfisk.ru

SINGAPORE

Den-Sin
22 Tuas Avenue 2
639453 Singapore
Tel.: (+65) 6268 1006
Website: www.densin.com

SLOVAKIA

Nilfisk s.r.o.
Bancíkovej 1/A
SK-821 03 Bratislava
Tel.: (+421) 910 222 928
Website: www.consumer.nilfisk.sk

SOUTH AFRICA

Nilfisk (Pty) Ltd
Kimbult Office Park, 9 Zeiss Road
Laser Park, Honeydew
Johannesburg
Tel.: (+27) 118014600
Website: www.nilfisk.co.za

SOUTH KOREA

Nilfisk Korea
3F Duksoo B/D, 317-15
Sungsoo-Dong 2Ga
Sungdong-Gu, Seoul
Tel.: (+82) 2497 8636
Website: www.nilfisk.co.kr

SPAIN

Nilfisk S.A.U
Paseu del Rengle, 5 Planta. 9-10
08302 Mataró
Tel.: (34) 93 741 2400
Website: www.consumer.nilfisk.es

SWEDEN

Nilfisk AB
Täljegårdsgatan 4
431 53 Mölndal
Tel.: (+46) 31 706 73 00
Website: www.consumer.nilfisk.se

SWITZERLAND

Nilfisk AG
Ringstrasse 19
Kircheberg/Industri Stelz
9500 Wil
Tel.: (+41) 71 92 38 444
Website: www.consumer.nilfisk.ch

TAIWAN

Nilfisk Ltd
Taiwan Branch (H.K)
No. 5, Wan Fang Road
Taipei
Tel.: (+88) 6227 00 22 68
Website: www.nilfisk.tw

THAILAND

Nilfisk Co. Ltd.
89 Soi Chokechai-Ruammitr
Viphavadee-Rangsit Road
Ladyao, Jatuchak, Bangkok 10900
Tel.: (+66) 2275 5630
Website: www.nilfisk.co.th

TURKEY

Nilfisk A.S.
Serifali Mh. Bayraktar Bulv. Sehit Sk. No:7
Umraniye, 34775 Istanbul
Tel.: +90 216 466 94 94
Website: www.consumer.nilfisk.com.tr

UNITED ARAB EMIRATES

Nilfisk Middle East Branch
SAIF-Zone
P.O. Box 122298
Sharjah
Tel.: (+971) (0) 655-78813
Website: www.nilfisk.com

UNITED KINGDOM

Nilfisk Ltd.
Nilfisk House, Bowerbank Way
Gillwilly Industrial Estate, Penrith
Cumbria CA11 9BQ
Tel.: (+44) (0) 1768 868995
Website: www.consumer.nilfisk.co.uk

UNITED STATES

Nilfisk Inc.
14600 21st Avenue North
Plymouth, MN-55447
Tel.: (+1) 800-989-2235
Website: www.nilfisk.com

VIETNAM

Nilfisk Vietnam
No. 51 Doc Ngu Str.
P. Vinh Phuc, Q.Ba Dinh
Hanoi
Tel.: (+84) 761 5642
Website: www.nilfisk.com