



AS5160 & AS5160T / AS5160TO

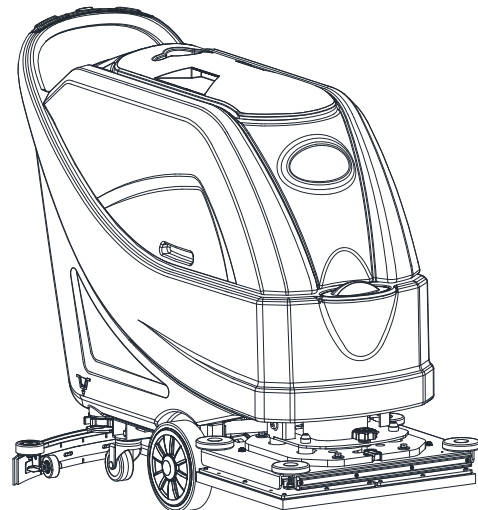
USER MANUAL



AS5160 & AS5160T



AS5160TO



Model: 50000398 / 50000403 /
50000532 / 50000533 / 50000549





EU / UE / EL / EC / EE / ES / EÚ / AB

Declaration of Conformity

Prohlášení o shodě
Konformitátszerklárung
Overensstemmelseserklárung
Declaración de conformidad
Vastavusdeklaratsioon
Déclaration de conformité
Vaatimustenmukaisuusvakuutus

Декларация за съответствие
Δήλωση συμμόρφωσης
Megfelelősségi nyilatkozat
Izjava o skladnosti
Dichiarazione di conformità
Atitikties deklaracija
Atbilstības deklarācija
Samsvarserklárung
Conformiteitsverklaring

Declaração de conformidade
Declaracja zgodności
Declaratie de conformitate
Декларация о соответствии
Försäkran om överensstämmelse
Vyhlášení o zhode
Izjava o skladnosti
Uygunluk beyanı

Manufacturer / Výrobce / Hersteller / Fabrikant / Fabricante / Κατασκευαστής / Gyártó / Proizvođač / Fabbicante / Gamintojas / Ražotājs / Produsent / Fabrikant / Fabricante / Producent / Producător / производитель / Tillverkaren / Výrobca / Proizvajalec/ Üretici firma:

**Nilfisk A/S, Kornmarksvej 1
DK-2605 Broendby, DENMARK**

Product / Produkt / Producto, Toode, Produit, Tuote/ Продукт / Προϊόν / Termék / Proizvod / Prodotto / Produkta / Produkts / Artikel / Produtos / Produs / Izdelek / Ürün

AS5160*, AS5160T*

Description / Popis / Beschreibung / Beskrivelse / Descripción / Kirjeldus / La description / Kuvaus / Описание / Περιγραφή / Leirás / Opis / Descrizione / Aprašymas / Apraksts / Beschrijving / Descrição / Descriere / Beskrivning / Popis / Açıklama

**FC - Floor Scrubber/Sweeper - Battery
Charging mode: 100-240V 50/60Hz;
Working mode: 24V DC, IP24**

- | | | |
|---|---|---|
| EN We, Nilfisk hereby declare under our sole responsibility, that the above mentioned product(s) is/are in conformity with the following directives and standards. | BG Ние, Nilfisk С настоящото декларираме на своя лична отговорност, че посочените по-горе продуктът е в съответствие със следните директиви и стандарти. | PT Nós, a Nilfisk declaramos, sob nossa exclusiva responsabilidade, que o produto acima mencionado está em conformidade com as diretrizes e normas a seguir. |
| CS My, Nilfisk prohlašujeme na svou výlučnou odpovědnost, že výše uvedený výrobek je ve shodě s následujícími směrnici a normami. | EL Εμείς, Nilfisk δηλώνουμε με αποκλειστική μας ευθύνη, ότι το προαναφερόμενο προϊόν συμμορφώνεται με τις ακόλουθες οδηγίες και πρότυπα. | PL My, Nilfisk Niniejszym oświadczamy z pełną odpowiedzialnością, że wyżej wymieniony produkt jest zgodny z następującymi dyrektywami i normami.. |
| DE Wir, Nilfisk erklären in alleiniger Verantwortung, dass das oben genannte Produkt den folgenden Richtlinien und Normen entspricht. | HU Mi, Nilfisk kijelentjük, egyedüli felelősséggel, hogy a fent említett termék megfelel az alábbi irányelveknek és szabványoknak | RO Noi, Nilfisk Prin prezenta declarăm pe propria răspundere, că produsul mai sus menționat este în conformitate cu următoarele standarde și directive. |
| DA Vi, Nilfisk erklærer hermed under eget ansvar at ovennævnte produkt(er) er i overensstemmelse med følgende direktiver og standarder. | HR Mi, Nilfisk Izjavljujemo pod punom odgovornošću, da gore navedeni proizvod u skladu sa sljedećim direktivama i standardima. | RU Ми, Нилфиск овим изјављујем под пуном одговорношћу, да наведеног производ је у складу са следећим директивама и стандардима. |
| ES Nosotros, Nilfisk declaramos bajo nuestra única responsabilidad que el producto antes mencionado está en conformidad con las siguientes directivas y normas | IT Noi, Nilfisk dichiara sotto la propria responsabilità, che il prodotto di cui sopra è conforme alle seguenti direttive e norme. | SV Vi Nilfisk förklarar härmed under eget ansvar att ovan nämnda produkt överensstämmer med följande direktiv och normer. |
| ET Meie, Nilfisk Käesolevaga kinnitame ja kanname ainuiskulist vastutust, et eespool nimetatud toode on kooskõlas järgmistele direktiivide ja | LT Mes, "Nilfisk pareiškiu vienašališkos atsakomybės, kad pirmiau minėtas produktas atitinka šias direktyvas ir standartus | SK My, Nilfisk prehlasujeme na svoju výlučnú zodpovednosť, že vyššie uvedený výrobok je v zhode s nasledujúcimi smernicami a normami. |
| FR Nilfisk déclare sous notre seule responsabilité que le produit mentionné ci-dessus est conforme aux directives et normes suivantes. | LV Mēs, Nilfisk šo apliecinu ar pilnu atbildību, ka iepriekš minētais produkts atbilst šādām direktīvām un standartiem | SL Mi, Nilfisk izjavljamo s polno odgovornostjo, da je zgoraj omenjeni izdelek v skladu z naslednjimi smernicami in standardi. |
| FI Me, Nilfisk täten vakuutamme omalla vastuulla, että edellä mainittu tuote on yhdenmukainen seuraavien direktiivien ja standardien mukaisesti | NO Vi, Nilfisk erklærer herved under eget ansvar, at det ovennevnte produktet er i samsvar med følgende direktiver og standarder | TR Nilfisk, burada yer alan tüm sorumluluklarımızı görece, yukarıda belirtilen ürünü aşağıdaki direktifler ve standartlara uygun olduğunu beyan ederiz. |
| NL We verklaren Nilfisk hierbij op eigen verantwoordelijkheid, dat het bovengenoemde product voldoet aan de volgende richtlijnen en normen | | |

2006/42/EC

EN 60335-1:2012+A11:2014
EN 60335-2-72:2012

2014/30/EU

EN 55014-1:2017
EN 55014-2:2015
EN 61000-3-2:2014
EN 61000-3-3 :2013

Authorized signatory: Lars Gjødbsøl, Executive Vice President Global Products & Services

July 13, 2018



UK Declaration of Conformity

We,
Nilfisk Ltd
Nilfisk House, Bowerbank Way Gilwilly Industrial Estate
Penrith Cumbria
CA11 9BQ UK

Hereby declare under our sole responsibility that the

Product: FC - Floor Scrubber/Sweeper - Battery
Description: Charging mode: 100-240V 50/60Hz; Working mode: 24V DC, IP24
Type: AS5160, AS5160T, AS5160TO

Are in compliance with the following standards:

EN 60335-1:2012+A11:2014+A13:2017
EN 60335-2-72:2012
EN 55014-1:2017+A11:2020
EN 55014-2:2015
EN 61000-3-2:2014
EN 61000-3-3:2013

Following the provisions of:

Supply of Machinery (Safety) Regulations 2008/1597
Electromagnetic Compatibility Regulations 2016/1091

Penrith, 07-06-2021

A handwritten signature in black ink, appearing to read "Stewart Dennett". The signature is written in a cursive style with a long horizontal stroke extending to the left.

Stewart Dennett
GM/MD

TABLE DES MATIÈRES

INTRODUCTION	2
BUT ET CONTENU DU GUIDE	2
COMMENT CONSERVER CE GUIDE.....	2
DÉCLARATION DE CONFORMITÉ.....	2
ACCESSOIRES ET ENTRETIEN.....	2
CHANGEMENT ET AMÉLIORATION.....	2
CHAMP D'APPLICATION	2
DONNÉES D'IDENTIFICATION DE LA MACHINE	2
TRANSPORT ET DÉBALLAGE	3
SÉCURITÉ	3
SYMBOLES VISIBLES SUR LA MACHINE.....	3
SYMBOLES QUI APPARAISSENT SUR LE MANUEL D'UTILISATION	3
CONSIGNES GÉNÉRALES DE SÉCURITÉ	4
DESCRIPTION DE LA MACHINE	6
STRUCTURE DE LA MACHINE.....	6
PANNEAU DE COMMANDE	7
FENÊTRE D'AFFICHAGE DU VOYANT DU CHARGEUR.....	7
PARAMÈTRES TECHNIQUES.....	8
SCHÉMA DE CÂBLAGE	9
GUIDE D'UTILISATION	12
VÉRIFICATION/RÉGLAGE DE LA BATTERIE SUR UNE NOUVELLE MACHINE	12
INSTALLATION DES BATTERIES ET RÉGLAGE DU TYPE DE BATTERIE (AVEC ENTRETIEN OU GEL/AGM).....	13
SELON LE TYPE DE BATTERIES (AVEC ENTRETIEN OU GEL/AGA) REGLER LA MACHINE.....	14
INSTALLATION ET DÉINSTALLATION DE LA BROSSE / DU SUPPORT DE DISQUE	15
AJUSTEMENT DE L'ÉQUILIBRE DE L'EMBOUCHURE	16
REPLISSAGE DU RÉSERVOIR AVEC UNE SOLUTION OU DE L'EAU.....	16
DÉMARRAGE/ARRÊT DE LA MACHINE.....	16
AJUSTER LE NIVEAU DU PONT ORBITAL (UNIQUEMENT POUR LA MACHINE ORBITALE)	17
FONCTIONNEMENT DE LA MACHINE (LAVAGE ET SÉCHAGE).....	17
VIDANGE DU RÉSERVOIR.....	18
APRÈS UTILISATION DE LA MACHINE.....	19
LONGUE INACTIVITÉ DE LA MACHINE.....	20
PREMIÈRE PÉRIODE D'UTILISATION	20
ENTRETIEN	20
CALENDRIER D'ENTRETIEN PROGRAMME.....	20
CHARGEMENT DES BATTERIES	21
NETTOYAGE DE LA BROSSE/DU DISQUE.....	22
NETTOYAGE DU FILTRE DE SOLUTION.....	22
NETTOYAGE DE L'EMBOUCHURE	23
VÉRIFICATION ET REMPLACEMENT DE LA LAMELLE DE L'EMBOUCHURE.....	24
NETTOYAGE DU RÉSERVOIR ET DE LA GRILLE D'ASPIRATION AVEC LE FLOTTEUR, VÉRIFICATION DU JOINT DE COUVERCLE	25
VÉRIFICATION DES HEURES DE TRAVAIL DE LA MACHINE	26
VÉRIFICATION/REPLACEMENT DU FUSIBLE.....	26
ACCESSOIRES/OPTIONS.....	27
DÉPANNAGE	27
RECYCLAGE	27

INTRODUCTION



MISE EN GARDE!

Certaines informations générales et détaillées de la machine ne figurent pas dans ce guide. Veuillez vous reporter au Manuel utilisateur sur le CD-ROM fourni, avec lecture par Adobe® Reader®.



REMARQUE

Les chiffres entre parenthèses renvoient aux éléments présentés dans le chapitre Description de la Machine.

BUT ET CONTENU DU GUIDE

Le but de ce Guide de démarrage rapide est de fournir à l'opérateur toutes les informations de base afin d'utiliser correctement la machine. Pour des informations sur les caractéristiques techniques, l'utilisation ou la non utilisation de la machine, l'entretien, les pièces de rechange et les conditions de sécurité, etc. Veuillez-vous référer au Mode d'emploi sur le CD-ROM fourni.

Avant d'effectuer toute opération sur la machine, les opérateurs et les techniciens qualifiés doivent lire le Mode d'emploi. Contacter notre société en cas de doutes concernant l'interprétation des instructions ou pour toute information complémentaire.

COMMENT CONSERVER CE GUIDE

Le Guide de démarrage rapide doit être conservé près de la machine, dans une enveloppe spéciale, loin de liquides et d'autres substances qui peuvent le détériorer.

DÉCLARATION DE CONFORMITÉ

La déclaration de conformité est fournie avec la machine et en atteste la conformité aux lois en vigueur.



REMARQUE

Les copies de la déclaration originale de conformité sont fournies avec la documentation de la machine.

ACCESSOIRES ET ENTRETIEN

Toutes les opérations d'entretien et de réparation doivent être effectuées par un personnel qualifié ou par un service de maintenance agréé. SEULS les pièces détachées et les accessoires autorisés doivent être utilisés.

Contactez notre service après-vente pour tout service ou achat d'accessoires ou pièces détachées si nécessaire.

CHANGEMENT ET AMÉLIORATION

Nous nous sommes engagés à une amélioration continue de nos produits. Notre société se réserve le droit de modifier et d'améliorer la machine sans vous en informer.

CHAMP D'APPLICATION

L'autolaveuse est à usage commercial et industriel. Elle est adaptée pour le nettoyage de sols lisses et durs. Pour plus de sécurité, elle doit être utilisée par un personnel qualifié. Elle ne convient pas pour une utilisation en extérieur ou pour le nettoyage de la moquette ou des sols rugueux.

DONNÉES D'IDENTIFICATION DE LA MACHINE

Le numéro de série et le nom du modèle de la machine sont indiqués sur l'étiquette.

Ces informations sont importantes. Utiliser le tableau suivant pour noter les données d'identification de la machine, nécessaires lors de la commande de pièces de rechange.

MODÈLE DE LA MACHINE.....
NUMÉRO DE SÉRIE DE LA MACHINE.....

TRANSPORT ET DÉBALLAGE

À la livraison s'assurer que l'emballage et la machine sont intacts et en bon état. En cas de dommage, porter à la connaissance du transporteur les dommages et avant d'accepter les marchandises, effectuer des réserves.

Suivre attentivement les instructions sur l'emballage, lors du déballage de la machine.

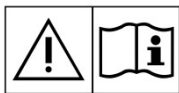
Vérifier l'emballage pour assurer que les éléments suivants sont inclus:

1. Documentations techniques, y compris le manuel de Guide de Démarrage Rapide, Instructions pour Utiliser le Disque et manuel du chargeur embarqué, si le chargeur embarqué est intégré à la machine.
2. Câble du chargeur, si le chargeur embarqué est intégré à la machine.
3. Deux fusibles, le fusible du circuit électrique (5A) et le fusible de la brosse (20A).

SÉCURITÉ

Les symboles suivants indiquent les situations potentiellement dangereuses. Toujours lire attentivement ces informations et prendre toutes les précautions nécessaires pour protéger les personnes et les biens.

SYMBOLES VISIBLES SUR LA MACHINE



ATTENTION!

Lire toutes les instructions attentivement avant toute opération sur la machine.



ATTENTION!

Ne pas laver la machine avec des jets d'eau directs ou sous pression.



ATTENTION!

Ne pas utiliser la machine sur des surfaces ayant une pente supérieure aux valeurs indiquées dans le cahier des charges.

SYMBOLES QUI APPARAISSENT SUR LE MANUEL D'UTILISATION



DANGER!

Cela indique une situation dangereuse avec risque de mort pour l'opérateur.



ATTENTION!

Cela indique un risque potentiel de blessure pour les personnes.



ATTENTION!

Cela indique un avertissement ou une remarque concernant des fonctions importantes ou utiles.

Prêter l'attention aux paragraphes marqués par ce symbole.



REMARQUE

Cela indique une remarque sur des fonctions importantes ou utiles.



CONSULTATION

Ceci indique la nécessité de se référer aux instruction d'utilisation avant d'entreprendre toute procédure.

CONSIGNES GÉNÉRALES DE SÉCURITÉ

Les avertissements et les mises en garde spécifiques, pour informer des dommages potentiels aux personnes et à la machine, sont indiqués ci-dessous.



DANGER!

- Cette machine doit être utilisée par un personnel qualifié selon les conseils du manuel.
- Avant d'effectuer toute opération de nettoyage, d'entretien, de réparation ou de remplacement, lire attentivement toutes les instructions, s'assurer d'éteindre la machine et de débrancher le connecteur de la batterie.
- Ne pas faire fonctionner la machine à proximité de poudres, liquides ou vapeurs toxiques, dangereux, inflammables et/ou explosifs. Cette machine ne convient pas pour la collecte des poudres dangereuses.
- Ne pas porter de bijoux, lorsque vous travaillez à proximité de composants électriques.
- Ne pas travailler sous la machine soulevée, sans la maintenir avec des sangles de sécurité.
- Lors de l'utilisation de batteries au plomb (AVEC ENTRETIEN), elles peuvent émettre des gaz inflammables en utilisation normale, vous devez éloigner les étincelles, les flammes, les substances fumigènes et les éléments rayonnants, éclairants et brûlants des batteries.
- Quand vous chargez les batteries au plomb (AVEC ENTRETIEN), elles peuvent émettre de l'hydrogène gazeux ce qui peut provoquer des explosions. Doit assurer que l'environnement de chargement soit bien aéré et éloigné des flammes nues.



ATTENTION!

- Cette machine est conçue pour un USAGE COMMERCIAL, par exemple, dans les hôtels, les écoles, les hôpitaux, les usines, les magasins, les bureaux et les entreprises de location.
- Les machines, laissées sans surveillance, doivent être protégées contre tout mouvement involontaire.
- Afin d'éviter toute utilisation non autorisée de la machine, l'alimentation doit être éteinte ou verrouillée, par exemple, en retirant la clé de l'interrupteur principal ou la clé de contact.
- Inspecter attentivement la machine avant chaque utilisation. Veiller à ce que tous les composants aient été bien assemblés avant l'utilisation. À défaut cela peut causer des dommages aux personnes et aux biens.
- Avant d'utiliser le chargeur de batterie, veiller à ce que les valeurs de fréquence et de tension indiquées sur l'étiquette du numéro de série de la machine correspondent à celles du secteur.
- Ne jamais déplacer la machine en tirant sur le câble du chargeur de batterie. Ne pas faire passer le câble sous une porte fermée. Ne pas faire fonctionner la machine avec le câble du chargeur de batterie. Éloigner le câble du chargeur de batterie des surfaces chauffées.
Ne pas charger les batteries si le câble de chargeur de batterie ou la fiche sont endommagés.
- Pour réduire le risque d'incendie, de choc électrique ou de blessure, s'assurer que la machine est éteinte avant de partir.
- Utiliser ou stocker la machine en intérieur dans des conditions sèches, il est interdit de l'utiliser en extérieur.
- La température de stockage et celle de travail doivent être soit entre 0 ° C et +40 ° C, l'humidité de l'air doit être comprise entre 30% - 95%.
- Ne pas utiliser la machine sur des pentes avec une inclinaison dépassant ce qui est défini dans le cahier des charges.
- Lors de l'utilisation et de la manipulation de détergents de nettoyage de sols, suivre les instructions sur les étiquettes des bouteilles de détergent et porter des gants et des protections appropriés.
- Utiliser des brosses et des disques fournis avec la machine ou définis dans le manuel. L'utilisation d'autres brosses ou de disques pourrait nuire à la sécurité.
- En cas de dysfonctionnements de la machine, vérifier l'entretien de la machine. Si nécessaire, demander l'assistance du personnel autorisé ou d'un centre de maintenance agréé.
- Prendre toutes les précautions nécessaires pour empêcher les cheveux, les bijoux et les vêtements amples d'être retenus par des pièces en mouvement de la machine.
- Ne pas utiliser la machine dans des endroits particulièrement poussiéreux.

- Ne pas laver la machine avec des jets d'eau directs ou sous pression, ou avec des substances corrosives.
- Ne pas heurter des étagères ou des échafaudages, en particulier là où un risque de chute d'objets existe.
 - Ne pas incliner de récipients de liquide sur la machine, utiliser le porte-boîte pertinent.
 - Pour éviter d'endommager le sol, ne pas laisser la brosse/le disque fonctionner alors que la machine est à l'arrêt.
 - En cas d'incendie, utiliser un extincteur à poudre. Ne pas utiliser les extincteurs liquides.
 - Ne pas enlever ou modifier les autocollants de la machine.
 - Suivre scrupuleusement les instructions d'entretien ordinaires.
 - Faire attention lors du transport de la machine, lorsque la température est basse. L'eau, dans le réservoir de récupération et dans les tuyaux, pourrait geler et causer de sérieux dommages à la machine.
 - Si les pièces détachées doivent être remplacées, commander les pièces détachées D'ORIGINE auprès de Détaillants agréés.
 - Retourner la machine au centre d'entretien, si elle ne fonctionne pas comme d'habitude ou si elle est endommagée.
 - Pour assurer un fonctionnement adéquat et sécurisé de la machine, l'entretien prévu indiqué dans le chapitre de ce Manuel, doit être effectué par le personnel autorisé ou un centre d'entretien autorisé.
 - La machine doit être correctement recyclée, en raison de la présence de matières toxiques (batteries, etc.), qui sont soumises à des normes qui exigent l'élimination dans des centres spéciaux (voir le chapitre Recyclage).
 - Cette machine est un outil de nettoyage, et ne doit pas être utilisée pour toute autre utilisation.
 - Toujours garder les ouvertures exemptes de poussière, de poils et de tout autre corps étranger qui pourrait réduire le flux d'air. Ne pas utiliser la machine si les ouvertures sont bouchées.
 - Utiliser uniquement la machine lorsqu'un éclairage adéquat est fourni.
 - Cet appareil n'est pas conçu pour être utilisé par des personnes (y compris des enfants) ayant des capacités physiques, sensorielles ou mentales réduites, ou ayant un manque d'expérience et de connaissances.
 - Une attention particulière est nécessaire lorsqu'elle est utilisée à proximité des enfants.
 - Les enfants doivent rester sous surveillance afin de s'assurer qu'ils ne jouent pas avec la machine.
 - Tout en utilisant cette machine, prendre soin de ne pas causer de dommages aux personnes ou aux objets se trouvant aux alentours.

DESCRIPTION DE LA MACHINE

STRUCTURE DE LA MACHINE (comme représenté sur la Figure 1)

- | | |
|---|---|
| <ol style="list-style-type: none"> 1. Couvercle du réservoir de récupération 2. Porte-gobelet 3. Poignée 4. Tableau de bord 5. Plaque de numéro de série/ données techniques 6. Levier de levage/d'abaissement de l'embouchure 7. Support du câble d'alimentation 8. Câble d'alimentation 9. Pédale de levage/d'abaissement de l'embouchure (uniquement pour la machine à disque) <li style="padding-left: 20px;">a) Position de la pédale lorsque l'embouchure est soulevée <li style="padding-left: 20px;">b) Position de la pédale lorsque de l'embouchure est abaissée 10. Cache-prises 11. Écrous de l'embouchure 12. Réinitialisation 13. Tuyau d'aspiration de l'embouchure 14. Embouchure 15. Bouton de réglage de l'équilibre de l'embouchure 16. Connecteur PA 17. Roues arrière directrices 18. Filtre de solution | <ol style="list-style-type: none"> 19. Roues avant sur l'essieu fixe (A).
Roues motrices (B) 20. Brosse/Support du disque 21. Brosse/plate-forme du support du disque 22. Tuyau de vidange de l'eau de récupération 23. Réservoir de solution 24. Charnière 25. Réservoir de récupération 26. Filtre métallique 27. Support de tuyau de remplissage 28. Entrée d'eau propre 29. Bavette garde-boue de 510 mm 30. Joint du couvercle du réservoir 31. Filtre à flotteur 32. Électrovanne <p>(*): Optionnel
 (A): Uniquement pour les machines sans traction
 (B): Uniquement pour les machines avec traction</p> |
|---|---|

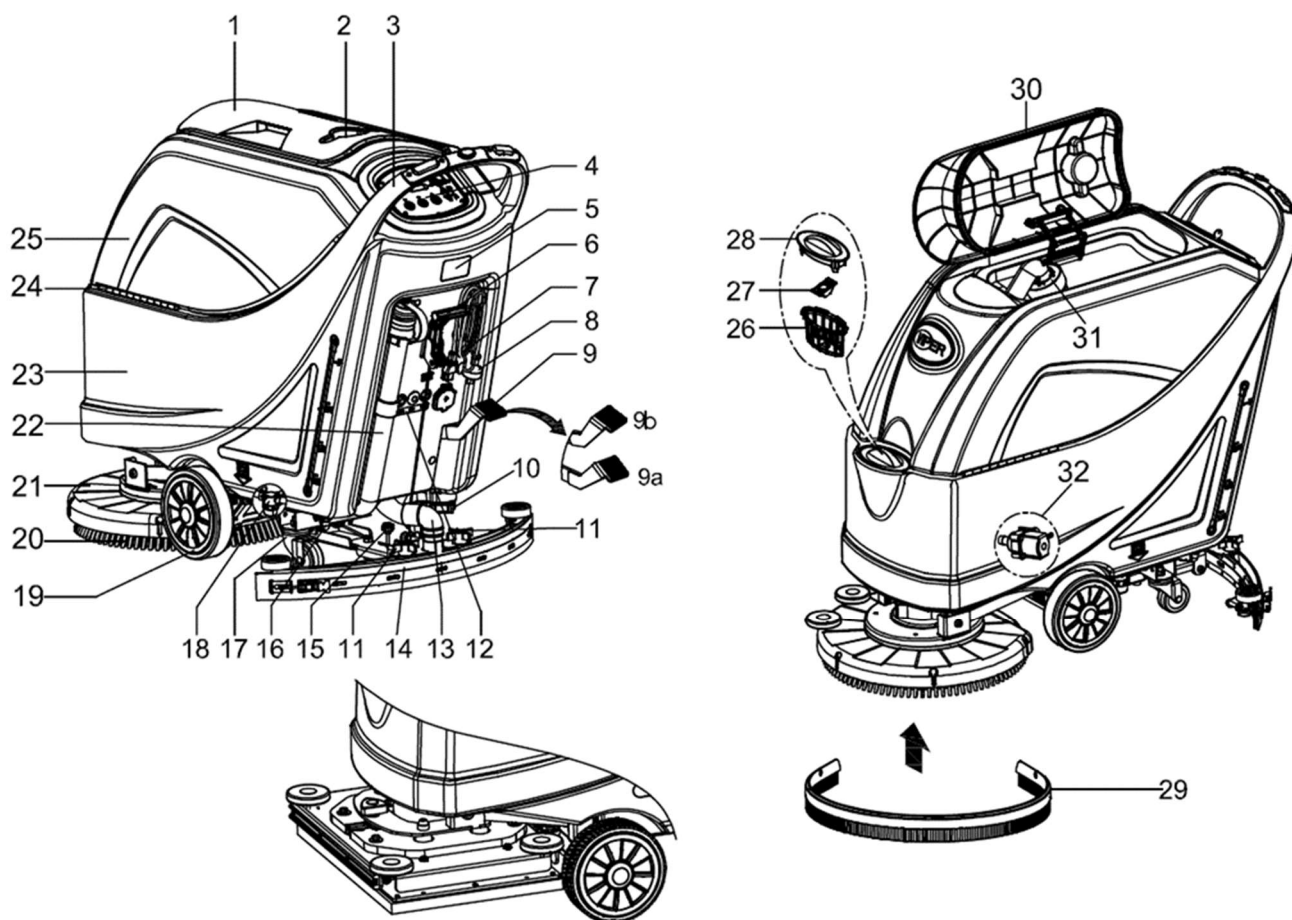


Figure 1

PANNEAU DE COMMANDE (comme représenté sur la Figure 2)

- 33. Commutation recul de la machine (B)
 - 34. Interrupteur de sécurité
 - 35. Clé de contact (0 - I)
 - 36. Témoin lumineux de batterie déchargée (rouge)
 - 37. Témoin lumineux de batterie partiellement déchargée (jaune)
 - 38. Témoin lumineux de batterie chargée (vert)
 - 39. Compteur horaire
 - 40. Régulateur de vitesse (B)
 - 41. Bouton d'augmentation du débit
 - 42. Indicateur de débit de solution
 - 43. Bouton de réduction du débit
 - 44. Commutateur de déverrouillage de la brosse/du porte-tampon (uniquement pour la machine à disque)
Pression supplémentaire active (uniquement pour la machine orbitale)
 - 45. Bouton moteur d'aspiration
 - 46. Commutateur de la brosse/du porte-tampon et du système à vide (uniquement pour la machine à disque)
Pont du tampon se déplaçant de haut en bas, ainsi que commutateur de la brosse/du porte-tampon et du système à vide (uniquement pour la machine orbitale)
 - 47. Témoin LED rouge de chargement
 - 48. Témoin LED jaune de chargement
 - 49. Témoin LED vert de chargement
 - 50. Prise de charge
 - 51. Disjoncteur de la brosse
 - 52. Disjoncteur de la traction (B)
 - 53. Disjoncteur aspiration
 - 54. Connecteur de batterie (rouge).
 - 55. Câble de sécurité du réservoir
- (*): Optionnel
 (A): Uniquement pour les machines sans traction
 (B): Uniquement pour les machines avec traction

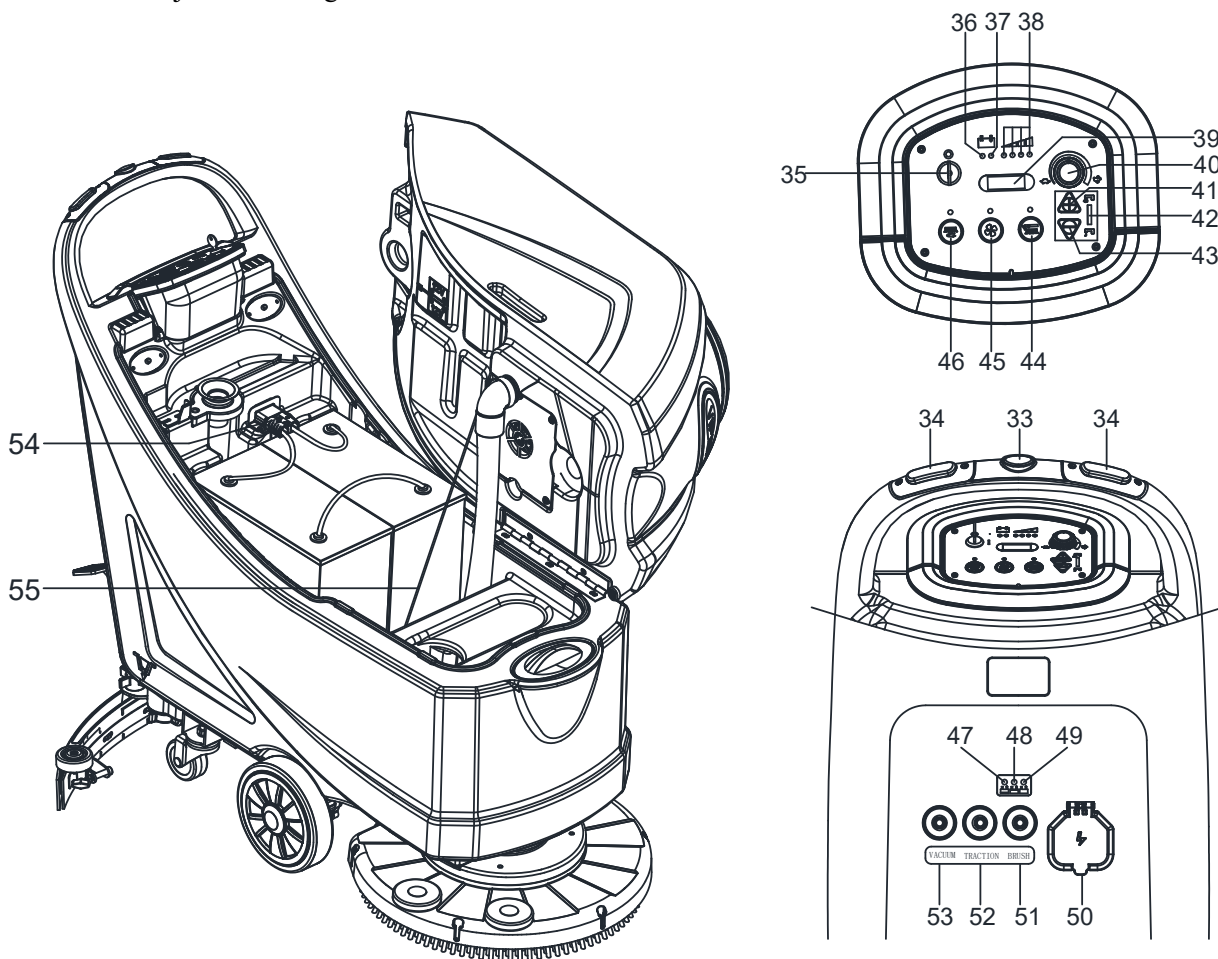


Figure 2

FENÊTRE D’AFFICHAGE DU VOYANT DU CHARGEUR (comme montré sur la Figure 2)

1. Au début de la charge, le voyant rouge (47) du chargeur s’allume normalement. C’est la première étape de charge.

2. Après un certain temps de charge, le voyant rouge (47) s'éteint, le voyant LED (48) jaune s'allume, ceci est la deuxième étape de la charge.
3. Après la charge, le voyant LED jaune (48) s'éteint, le voyant LED vert (49) s'allume pour indiquer que la batterie est complètement chargée.

REMARQUE



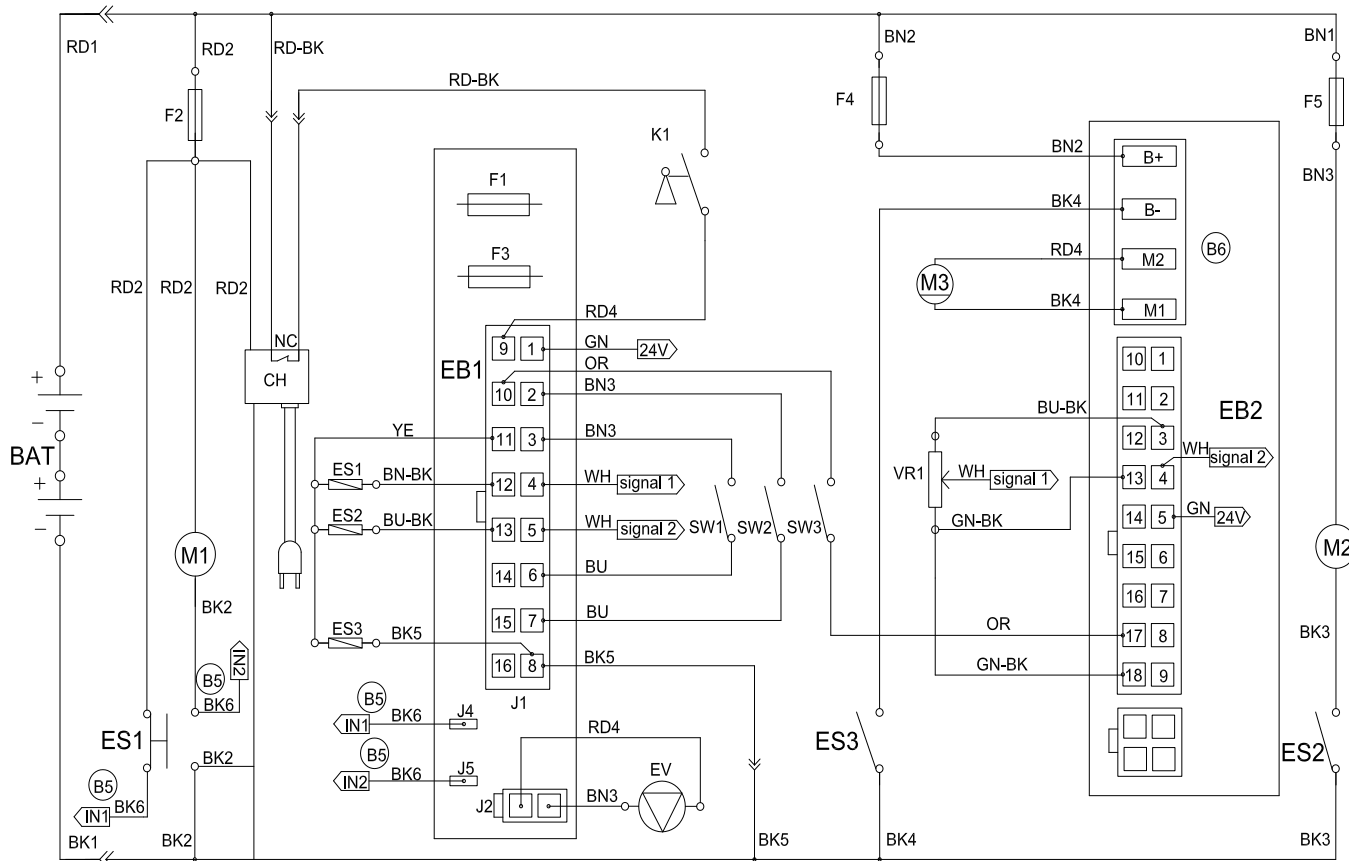
Quand vous chargez, si le voyant LED (48) jaune du chargeur s'allume, cela peut indiquer: que la batterie et le chargeur ne correspondent pas, que la batterie n'est pas bien connectée, ou que la sortie est court-circuitée.

Le clignotement du voyant LED rouge du chargeur peut être causé par le court-circuit interne du chargeur.

PARAMÈTRES TECHNIQUES

Type de paramètre	Unités	Modèle		
		AS5160	AS5160T	AS5160TO
Dimensions d'emballage (L X l X H)	mm	1370 x 600 x 1220		
Hauteur de la machine	mm	1000		
Longueur de la machine	mm	1310		
Largeur de la machine (sans raclette)	mm	550		
Poids de la machine avec des réservoirs vides (sans batterie)	Kg	85	93	120
Poids total en charge (Gross Vehicle Weight/GVW)	Kg	214.8	222.8	240
Poids d'expédition	Kg	115	123	150
Capacité du réservoir de solution	L	61		
Capacité du réservoir de récupération	L	61		
Puissance du moteur d'aspiration	Watt	350		
Capacité à vide	mm H2O	1200		
Capacité en pente (max)	%	2%		
Diamètre des roues avant	mm	200		
Diamètre des roues arrière	mm	76		
Niveau sonore	dB (A)	69 +/- 3		
Flux de solution (max) par réglage	L / minute	0.7/1.2/1.7/2.2		0.4/0.8/1.4/2.2
Largeur de travail	mm	510		
Largeur de la raclette	mm	790		
Diamètre de la brosse/du tampon	mm	510	510 x 360	
Puissance du moteur de la brosse	Watt	450	750	
Vitesse de la brosse	RPM	150	2200	
Pression de la brosse/du tampon (max)	Kg	27	23	40 - 50
Puissance du moteur d'entraînement	Watt	N/A	150	250
Vitesse de travail	Km/h	N/A	0 - 4.0	0 - 3.2
Vitesse d'avancement	Km/h	N/A	0 - 4.0	
Vitesse de marche arrière	Km/h	N/A	0 - 2.0	
Niveau de vibration de la poignée (max)	m/S2	2.5		
Tension	V DC	24 V DC		
Batteries	Ah	12V 100—115Ah		
Chargeur de batterie embarqué	V/A	24 V/10 A		24 V/13 A
Dimensions du compartiment de la batterie (L x l x H)	mm	350 x 350 x 300		

SCHEMA DE CÂBLAGE (UNIQUEMENT POUR LA MACHINE À DISQUE AVEC TRACTION)



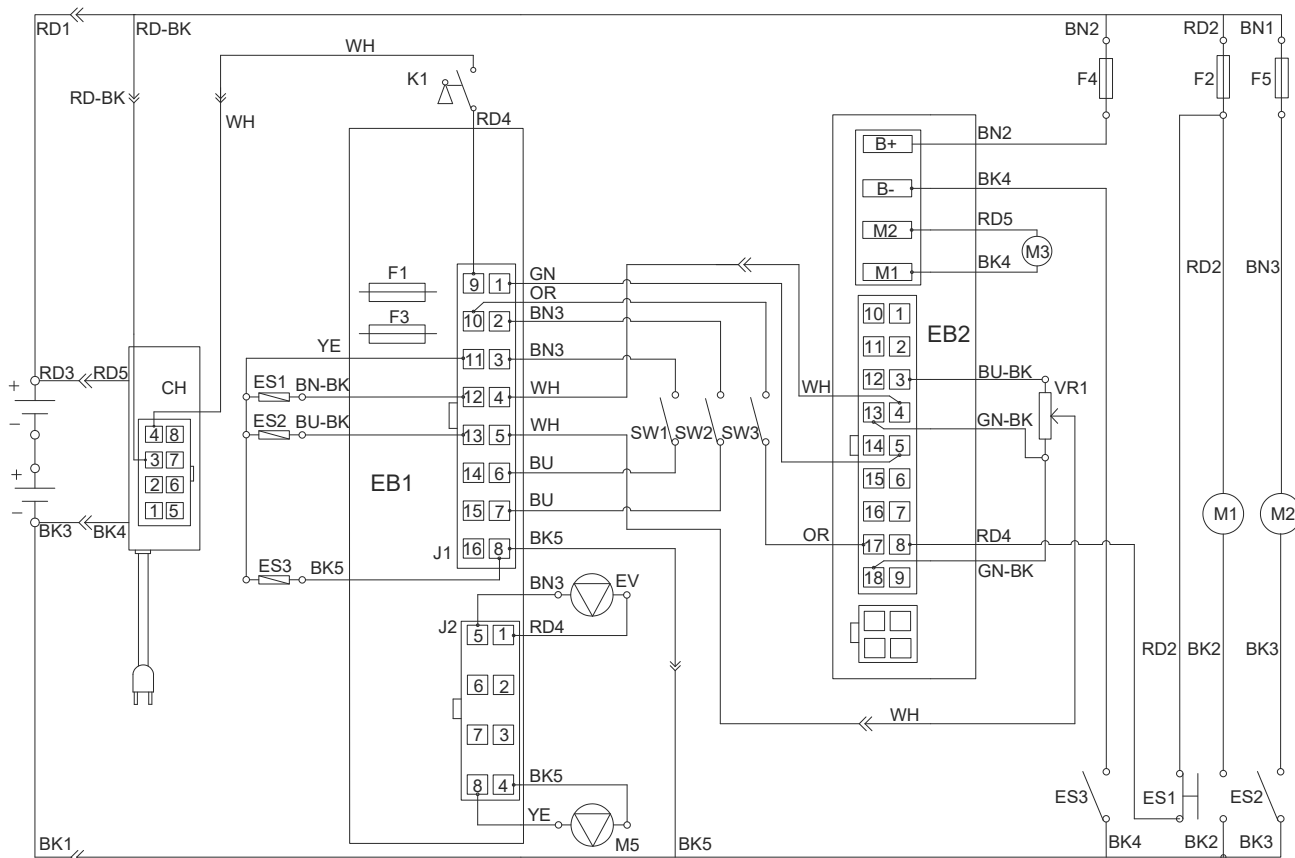
COMPOSANTS

BAT	BATTERIES DE 24V
CH	CHARGEUR DE BATTERIES
EB1	PANNEAU DE COMMANDE
EB2	CIRCUIT ÉLECTRONIQUE (SYSTÈME DE TRACTION)
ES1	COMMUTATEUR ÉLECTROMAGNÉTIQUE DE 24V (MOTEUR DE LA BROSSE)
ES2	RELAIS DE 24V (MOTEUR DE L'ASPIRATEUR)
ES3	RELAIS DE 24V (SYSTÈME DE TRACTION)
F1	FUSIBLE DU FAIBLE CIRCUIT ÉLECTRIQUE
F2	DISJONCTEUR (MOTEUR DE LA BROSSE)
F3	FUSIBLE À RELÂCHEMENT DE LA BROSSE
F4	DISJONCTEUR (SYSTÈME DE TRACTION)
F5	DISJONCTEUR (MOTEUR DE L'ASPIRATEUR)
C1	CLÉ DE CONTACT
M1	MOTEUR DE LA BROSSE
M2	MOTEUR DE L'ASPIRATEUR
M3	MOTEUR D'ENTRAÎNEMENT
EV	ÉLECTROVANNE
SW1	COMMUTATEUR DE SÉCURITÉ (BROSSE/TRACTION)
SW2	COMMUTATEUR DE SÉCURITÉ (BROSSE/TRACTION)
SW3	CONTACTEUR-INVERSEUR
VR1	POTENTIOMÈTRE DE VITESSE

JAUGE

RD1	ROUGE/6AWG
RD2	ROUGE/10AWG
RD4	ROUGE/20AWG
BK1	NOIRE/6AWG
BK2	NOIR/10AWG
BK3	NOIR/12AWG
BK4	NOIR/14AWG
BK5	NOIR/20AWG
BK6	NOIR/16AWG
RD-BK	ROUGE-NOIR/20AWG
GN	VERT/20AWG
GN-BK	VERT-NOIR/20AWG
BN1	MARRON/12AWG
BN2	NOIR/14AWG
BN3	MARRON/20AWG
BN-BK	MARRON-NOIR/20AWG
BU	BLEU/20AWG
BU-BK	BLEU-NOIR/20AWG
OU	ORANGE/20AWG
YE	JAUNE/20AWG
WH	BLANC/20AWG

SCHEMA DE CÂBLAGE (UNIQUEMENT POUR LA MACHINE ORBITALE)



COMPOSANTS	
BAT	BATTERIES DE 24 V
CH	CHARGEUR DE BATTERIES
EB1	PANNEAU DE COMMANDE
EB2	CIRCUIT ÉLECTRONIQUE (SYSTÈME DE TRACTION)
ES1	COMMUTATEUR ÉLECTROMAGNÉTIQUE DE 24 V (MOTEUR DE LA BROSSE)
ES2	RELAIS DE 24 V (MOTEUR D'ASPIRATION)
ES3	RELAIS DE 24 V (SYSTÈME DE TRACTION)
F1	FUSIBLE DU CIRCUIT À FAIBLE PUISSANCE
F2	DISJONCTEUR (MOTEUR DE LA BROSSE)
F3	FUSIBLE DU MOTEUR DE LEVAGE DE BROSSE
F4	DISJONCTEUR (SYSTÈME DE TRACTION)
F5	DISJONCTEUR (MOTEUR D'ASPIRATION)
K1	INTERRUPTEUR À CLÉ
M1	MOTEUR DE LA BROSSE
M2	MOTEUR D'ASPIRATION
M3	MOTEUR D'ENTRAÎNEMENT
EV	ÉLECTROVANNE
M5	MOTEUR DE LEVAGE DE BROSSE
SW1	INTERRUPTEUR DE SÉCURITÉ (BROSSE/TRACTION)
SW2	INTERRUPTEUR DE SÉCURITÉ (BROSSE/TRACTION)
SW3	COMMUTATEUR-INVERSEUR
VR1	POTENTIOMÈTRE DE VITESSE

JAUGE	
RD1	ROUGE/6 AWG
RD2	ROUGE/10 AWG
RD3	ROUGE/12 AWG
RD4	ROUGE/20 AWG
RD5	ROUGE/14 AWG
BK1	NOIR/6 AWG
BK2	NOIR/10 AWG
BK3	NOIR/12 AWG
BK4	NOIR/14 AWG
BK5	NOIR/20 AWG
BK6	NOIR/16 AWG
RD-BK	ROUGE-NOIR/20 AWG
GN-BK	VERT-NOIR/20 AWG
BN1	MARRON/12 AWG
BN2	NOIR/14 AWG
BN3	MARRON/20 AWG
BN-BK	MARRON-NOIR/20 AWG
BU	BLEU/20 AWG
BU-BK	BLEU-NOIR/20 AWG
OU	ORANGE/20 AWG
WH	BLANC/20 AWG

GUIDE D'UTILISATION

**AVERTISSEMENT!**

À certains endroits de la machine il y a des plaques adhésives indiquant:

- DANGER!
- AVERTISSEMENT!
- ATTENTION!
- CONSULTATION

En lisant ce manuel, l'opérateur doit prêter une attention particulière aux symboles figurant sur les plaques. Ne pas couvrir ces plaques pour une raison quelconque et les remplacer immédiatement en cas de détérioration.

VÉRIFICATION/RÉGLAGE DE LA BATTERIE SUR UNE NOUVELLE MACHINE

**AVERTISSEMENT!**

Les composants électriques de la machine peuvent être sérieusement endommagés si les batteries sont soit mal installées ou mal connectées. Les batteries doivent être uniquement installées par un personnel qualifié. Régler le circuit électronique et le chargeur intégré selon le type de batteries utilisées (batteries AVEC ENTRETIEN ou GEL/AGM). Vérifier l'état des batteries avant l'installation. Débrancher la prise de la batterie et la fiche du chargeur de batterie. Manipuler les batteries avec précaution. Installer les capuchons de protection des bornes de la batterie fournis avec la machine.

**REMARQUE**

La machine nécessite deux batteries de 12 V, connectées selon le schéma (Figure. 3).

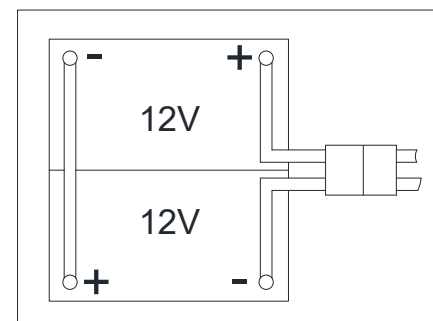


Figure 3

La machine peut être fournie dans l'un des modes suivants:

A) Batteries (AVEC ENTRETIEN ou GEL/AGM) déjà installées et chargées

1. Vérifier que les batteries soient connectées à l'appareil avec le connecteur (54).
2. Insérer la clé de contact (35) et la tourner sur "I". Si le témoin lumineux vert (38) s'allume, les batteries sont complètement chargées. Si le témoin lumineux LED jaune (37) ou rouge (36) s'allume, les batteries doivent être chargées (voir la procédure au chapitre Entretien).

B) Sans batterie

1. Acheter des batteries appropriées (Voir le paragraphe Données Techniques).
2. Pour le choix et l'installation des batteries, contacter des fournisseurs de batteries agréés.
3. Régler la machine et le chargeur de batterie en fonction du type de batteries (AVEC ENTRETIEN ou GEL/AGM), comme indiqué dans le paragraphe suivant.

INSTALLATION DES BATTERIES ET RÉGLAGE DU TYPE DE BATTERIE (AVEC EN-TRETIEN OU GEL/AGM)

Selon le type de batteries (AVEC ENTRETIEN ou GEL/AGM), régler la machine et le circuit électronique du char-geur de batterie comme suit:

1		BATTERIES AVEC ENTRETIEN (REMARQUE: Mettre les commutateurs DIP 1 et 2 sur "OFF".)
2		BATTERIES DISCOVER EV AGM (REMARQUE: Mettre le commutateur DIP 1 sur "ON"; 2 sur "OFF".)
3		BATTERIES GEL/AGM GÉNÉRALES (REMARQUE: Mettre les commutateurs DIP 1 et 2 sur "ON".)

Figure 4



REMARQUE

Lorsque de l'installation de nouvelles batteries, veuillez vous référer à la figure 4 pour régler les commutateurs DIP. Sinon, les batteries peuvent être endommagées.

Réglage de la machine

- Tourner la clé de contact (35) sur "I" et dans les toutes premières secondes de fonctionnement de la machine, prêter attention à ce qui suit:
 - Si le premier témoin lumineux vert (38) clignote, la machine est réglée sur GEL/AGM.
 - Si le témoin lumineux jaune (37) clignote, la machine est réglée sur Discover EV AGM.
 - Si le témoin lumineux rouge (36) clignote, la machine est réglée sur batteries AVEC ENTRETIEN.
 - Si le réglage a besoin d'être modifié, effectuer la procédure décrite.
- Le réglage d'usine est pour les batteries AVEC EN-TRETIEN. Si le réglage correspond à l'installation de la batterie, passer directement à l'étape 6. Sinon, suivre les prochaines étapes 4~5.
- Dévisser les vis sur le panneau de commande (C, Figure 4), puis retournez le PCB (A Figure 4) pour trouver le commutateur DIP (B, Figure 4) pour régler le type de batterie (AVEC ENTRETIEN OU Discover EV AGM ou GEL), (Se référer à 1 ou 2 ou 3).

Curve/ Battery Type	SW1		SW2	
	D1	D2	D1	D2
IUIa Wet	On	Off		
IUIa Gel Exide	Off	Off	Off	Off
IUoU AGM	Off	On		
IUIa AGM Discover	On	On		

Curve/ Battery Type	SW1		SW2	
	D1	D2	D1	D2
IUIa Wet	On	Off		
IUIa Gel Exide	Off	Off	Off	Off
IUoU AGM	Off	On	Off	On
IUIUo AGM Discover	On	On		

uniquement pour la machine à disque

Figure 4.1

uniquement pour la machine orbitale

4. Si le réglage est achevé, se rendre à l'option de batterie. Installer les vis sur le panneau de commande.

Chargement des batteries

5. Charger les batteries. (Voir les procédures dans le chapitre Entretien).



MISE EN GARDE !

Couper toute l'alimentation de la machine avant d'effectuer la procédure suivante !

Réglage du chargeur de batterie

6. Retirer les vis (A, B, C, Figure 4.1).
7. Retirez le bouchon en plastique recouvrant le commutateur DIP (F), ouvrir le chargeur et localiser sw1(E, Figure 4.1).
8. Régler les commutateurs selon le tableau de (Figure 4.1).
9. Remettez le bouchon en plastique, installer les vis (A, B, C, Figure 4.1) après le réglage complet.

SELON LE TYPE DE BATTERIES (AVEC ENTRETIEN OU GEL/AGA), REGLER LA MACHINE COMME SUIT:

REMARQUE



En ce qui concerne le réglage d'usine, découvrir le type de batterie à partir de l'affichage de l'heure de démarrage, selon le tableau cidessus

1. Appuyer sur les deux boutons (A, Figure. 4.2) et (B) en même temps, insérer la clé de contact (D) et allumer l'alimentation ; après 0,5 seconde, accéder au mode de réglage de la batterie. Affichage LED pendant le réglage (C), relâcher les boutons.
2. Le mode peut passer de 0 à 5 en appuyant sur le bouton (B), ou passer de 5 à 0 en appuyant sur le bouton (A). Une fois le réglage du mode de batterie terminé, couper l'alimentation (D) et le nouveau réglage du mode de batterie peut être sauvegardé automatiquement.
3. Le réglage du type de batterie est terminé.

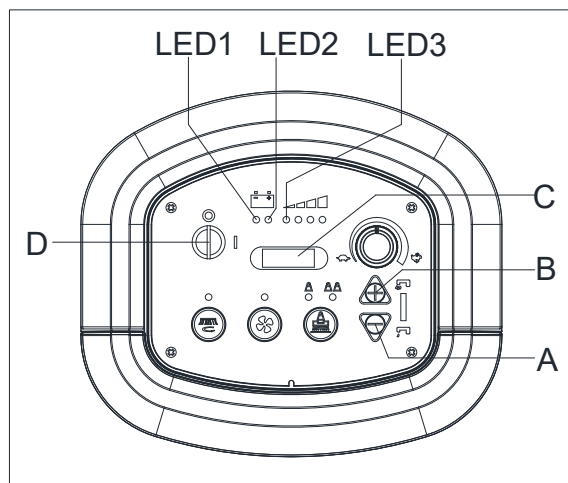


Figure 4.2

Mode	Type de batterie/Fabricant de batterie	Courbe de charge de la batterie	Affichage LED pendant le réglage (C, Figure. 4.2)	Affichage de l'heure de démarrage
0	AVEC ENTRETIEN	Courbe AVEC ENTRETIEN générale	UCL 0	LED1 clignote deux fois
1	AVEC ENTRETIEN/AGM	Courbe AVEC ENTRETIEN/AGM générale	AGM 1	LED2 clignote deux fois
2	DÉCOUVRIR	DÉCOUVRIR EV GEL	d 15 2	LED3 clignote deux fois
3	OPTIMA	OPTIMA GEL	OPT 3	LED1 et LED2 clignent deux fois
4	EXIDE	EXIDE GEL	EXI 4	LED1 et LED3 clignent deux fois
5	FULLRIVER	FULLRIVER GEL	FUL 5	LED2 et LED3 clignent deux fois

Installation de la batterie

1. Ouvrir le couvercle du réservoir de récupération (1) et vérifier si le réservoir de récupération (25) est vide; sinon, le vider avec le tuyau de vidange (22).
2. Fermer le couvercle du réservoir de récupération (1).
3. Basculer le réservoir de récupération (25) avec précaution.
4. La machine est livrée avec des câbles appropriés pour installer les batteries de 2x12V. Mettre soigneusement les batteries dans le compartiment, puis les installer correctement.
5. Installer le câble de la batterie comme indiqué dans (Figure 3), puis serrer soigneusement l'écrou sur chaque borne de la batterie.
6. Placer le capot de protection sur chaque borne, puis connecter le connecteur de la batterie (54).
7. Abaisser avec précaution le réservoir de récupération (25).

INSTALLATION ET DÉINSTALLATION DE LA BROSSE / DU SUPPORT DE DISQUE (uniquement pour la machine à disque)**REMARQUE**

Installer soit la brosse (A, Figure 5) ou le plateau support disque (B et C, Figure 5) selon le type de sol à nettoyer.

**MISE EN GARDE !**

Avant l'installation ou la désinstallation de la brosse ou du plateau support disque, s'assurer que tous les interrupteurs de la machine sont en position d'arrêt et lever l'embouchure du sol. L'opérateur doit être muni d'équipements de protection individuelle appropriés tels que des gants, afin de réduire le risque d'accidents.

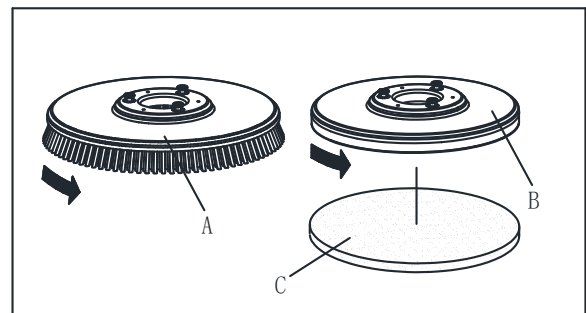
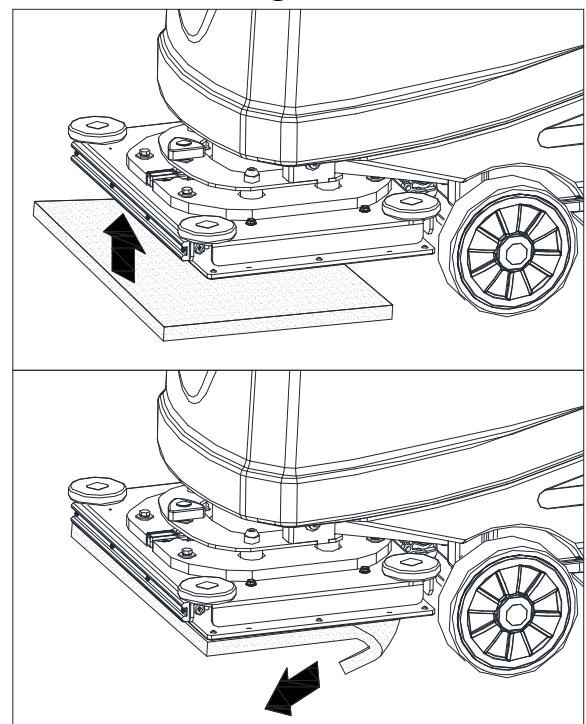
Procéder comme suit:

1. Insérer la clé de contact (35) et la tourner sur "O".
2. Soulever la plate-forme en appuyant sur la pédale (9).
3. Le cas échéant, tourner le dispositif de réglage de vitesse (40) au ralenti en le tournant dans le sens anti-horaire.
4. Placer les brosses (A, Figure 5) ou le plateau support disque (B) sous la plate-forme (21).
5. Abaisser la plate-forme sur les brosses/les plateaux support disques en appuyant sur la pédale (9).
6. Tourner la clé de contact (35) sur "I".
7. Appuyer sur le commutateur de la brosse/du plateau support disque et du système d'aspiration (46).
8. Appuyez sur l'un des commutateurs d'entraînement de brosse/avant (34) pour engager la brosse/le plateau support disque, puis le relâcher. Si nécessaire, répéter la procédure jusqu'à ce que les brosses/le plateau support disque soient engagés.
9. Si l'étape N° 8, ci-dessus, s'avère difficile, utiliser la méthode manuelle en tournant la brosse/le plateau support disque dans le sens opposé au sens de rotation normale, et il/elle peut être enlevé (e). (Comme indiqué sur la Figure 5).

**AVERTISSEMENT!**

(Uniquement pour les machines avec traction): Tourner le dispositif de réglage de vitesse (40) dans le sens antihoraire pour entraîner la machine à la vitesse minimale. Appuyer légèrement sur le commutateur (34), sinon la machine commence à se déplacer. Pour engager la brosse/le plateau support disque, appuyer sur le commutateur (34) qui allume le moteur de la brosse/le plateau support disque.

10. Pour retirer la brosse/plateau support disque, soulever la plate-forme en appuyant sur la pédale (9), puis appuyer sur le commutateur (44), la brosse/plateau support disques seront retirés.

**Figure 5****Figure 5.1**

INSTALLATION ET DÉINSTALLATION DU TAMPON (uniquement pour la machine orbitale)

1. Soulever le pont en appuyant sur l'interrupteur (46).
2. Installer et désinstaller le tampon (A, Figure 5.1)

AJUSTEMENT DE L'ÉQUILIBRE DE L'EMBOUCHURE

1. Installer l'embouchure et visser l'écrou (H), puis raccorder le tuyau d'aspiration (G) à l'embouchure.
2. Régler l'embouchure par la poignée de réglage (A, Figure 6).
 - a) S'il y a un écart entre le sol et la partie centrale de la lamelle arrière de l'embouchure (B), régler le bouton (A) dans le sens antihoraire (F) jusqu'à ce que toute la partie de lamelle arrière de l'embouchure ait un excellent contact avec le sol, la lamelle avant touchant légèrement le sol.
 - b) S'il y a un écart entre le sol et les deux extrémités de la lamelle arrière (C et D), régler le bouton (A) dans le sens horaire (E) jusqu'à ce que toute la partie de lamelle arrière ait un excellent contact avec le sol, la lamelle avant touchant légèrement le sol.

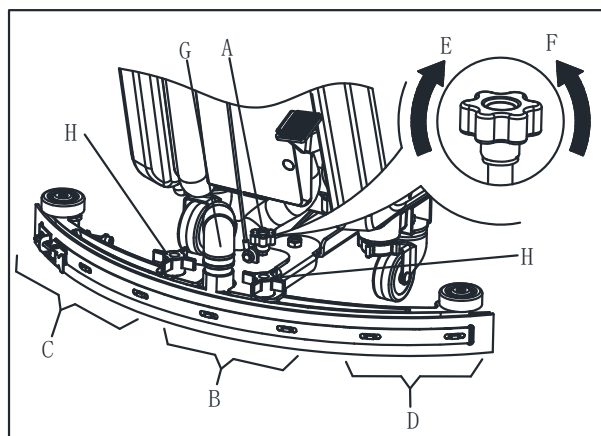


Figure 6

REPLISSAGE DU RÉSERVOIR AVEC UNE SOLUTION OU DE L'EAU

1. Ouvrir le couvercle d'entrée d'eau (B, Figure 7).
2. Remplir d'eau claire ou de solution en fonction du type d'applications souhaitées.
La température de la solution ne doit pas dépasser (+40 °C).
3. Ne pas trop remplir le réservoir, se reporter à l'indicateur de niveau d'eau (H) pour le volume d'eau.



AVERTISSEMENT!

Utiliser uniquement des détergents peu moussants et non-inflammables, qui sont destinés à des applications de nettoyage en autolaveuse.

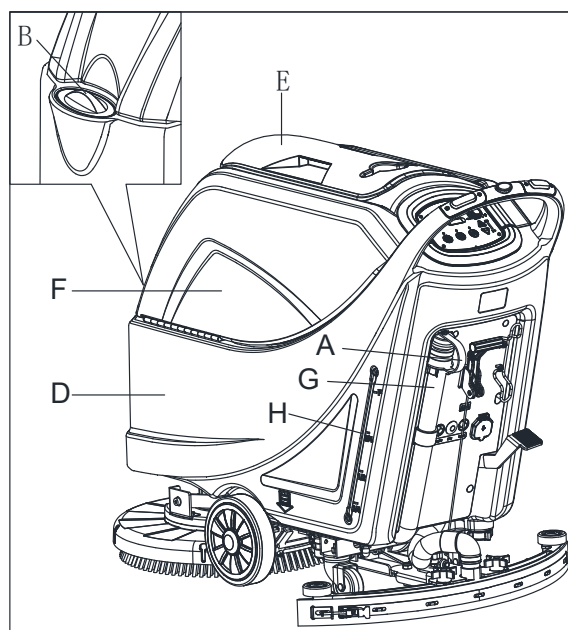


Figure 7

DÉMARRAGE/ARRÊT DE LA MACHINE

Démarrage de la machine

1. Préparer la machine comme indiqué dans le paragraphe précédent.
2. Insérer la clé de contact (A, Figure 8) et la tourner sur "I". Vérifier que le témoin lumineux vert (B) se met en marche (batterie chargée). Si le témoin lumineux LED jaune (C) ou rouge (D) s'allume, retourner la clé de contact sur "0" et charger les batteries (voir la procédure au chapitre Entretien).
3. Conduire la machine jusqu'à la zone de travail:
 - En la poussant avec les mains sur la poignée (E) (uniquement pour les machines sans traction).
 - En la poussant avec les mains sur la poignée (E) et en appuyant sur le commutateur (F) pour avancer, ou en appuyant sur le commutateur (F) avec le commutateur (G) pour reculer (uniquement pour la machine à traction). La vitesse d'avancement peut être réglée avec le dispositif de réglage (H).
4. Abaisser l'embouchure (I) avec le levier (J).
5. Abaisser la plate-forme de la brosse/du plateau support disque(K) en appuyant sur la pédale (L). (uniquement pour la machine à disque)
6. Appuyer sur le commutateur de la brosse/du plateau support disque (M) sur le commutateur du système d'aspiration (N).
7. Appuyer sur les commutateurs de réglage du débit d'eau (O), si nécessaire, en fonction du type de nettoyage à effectuer.
8. Commencer le nettoyage:
 - (uniquement pour les machines sans traction) en poussant la machine avec les mains sur la poignée (E) et en appuyant sur le commutateur (F).

- (uniquement pour les machines avec traction) en poussant la machine avec les mains sur la poignée (E) et en appuyant sur le commutateur (F). Si nécessaire, la vitesse d'avancement peut être réglée avec le dispositif de réglage (H).

**REMARQUE**

Pour déplacer la machine vers l'avant, appuyer soit sur le commutateur gauche ou le commutateur droit (F) ou les deux.

Arrêt de la machine

9. Arrêter la machine en utilisant la poignée (E) (uniquement pour les machines sans traction). Arrêter la machine en relâchant les commutateurs (F) (uniquement pour les machines avec traction).
10. Arrêter les brosses et le système d'aspiration en appuyant sur le commutateur (M). Le système d'aspiration s'arrête au bout de quelques secondes.
11. Soulever la plate-forme de la brosse/du plateau support disque (K) en appuyant sur la pédale (L). (uniquement pour la machine à disque)
12. Soulever l'embouchure (I) avec le levier (J).
13. Tourner la clé de contact (A) sur "0".
14. S'assurer que la machine soit bien à l'arrêt.

AJUSTER LE NIVEAU DU PONT ORBITAL (uniquement pour la machine orbitale)

1. Abaisser le pont de la brosse/du porte-tampon en appuyant sur l'interrupteur de la brosse/du porte-tampon (M Figure 8).
2. Régler le niveau du pont orbital en ajustant la poignée (A, Figure 8.1), avec la bulle au milieu (B Figure 8.1).

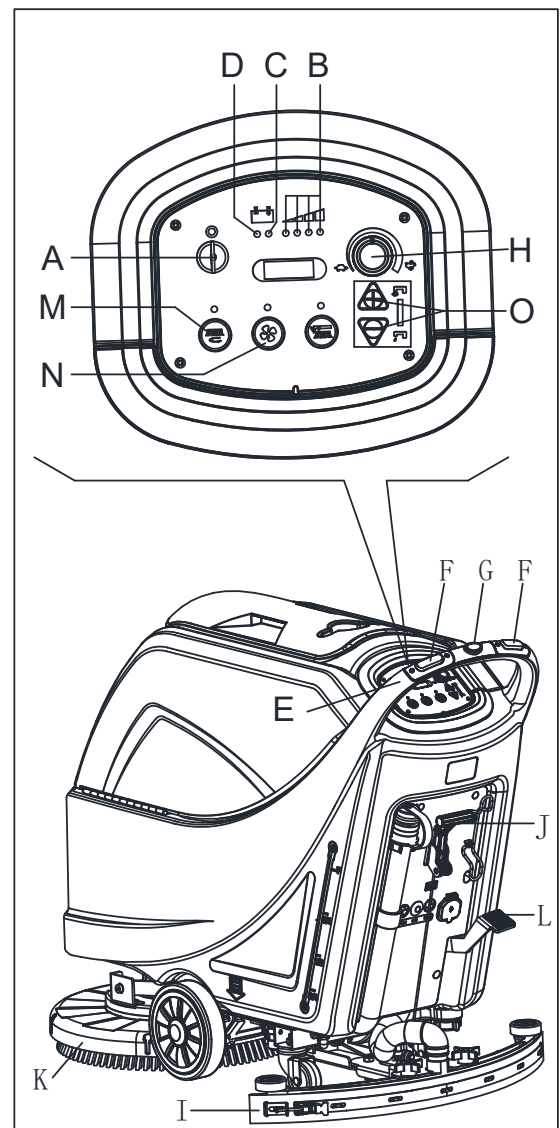


Figure 8

FONCTIONNEMENT DE LA MACHINE (LA- VAGE ET SÉCHAGE)

1. Démarrer la machine, comme indiqué dans les paragraphes précédents.
2. Tout en gardant les deux mains sur la poignée, appuyer sur l'interrupteur de sécurité (F, Figure 8), puis manœuvrer la machine et commencer à nettoyer/sécher le sol.
3. Si nécessaire, arrêter la machine puis régler l'embouchure selon la section "Réglage de l'équilibre de l'embouchure".

**REMARQUE**

Pour un bon nettoyage/séchage des sols proches des murs, Nilfisk suggère de s'approcher des murs avec le côté droit de la machine (A et B, Figure 9), comme indiqué sur la figure.

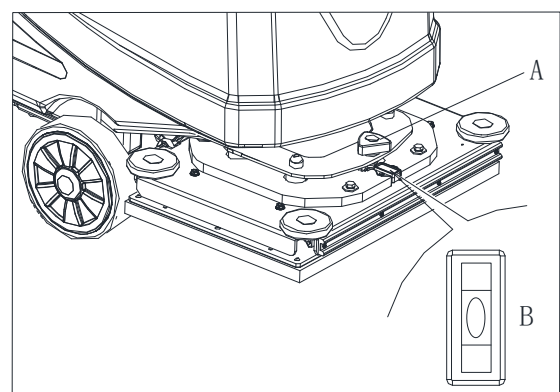


Figure 8.1



MISE EN GARDE !

Pour éviter d'endommager les sols, ne pas faire fonctionner la brosse en rotation lorsque la machine est arrêtée ; en particulier si l'on travaille avec la fonction "extra-pression" activée.

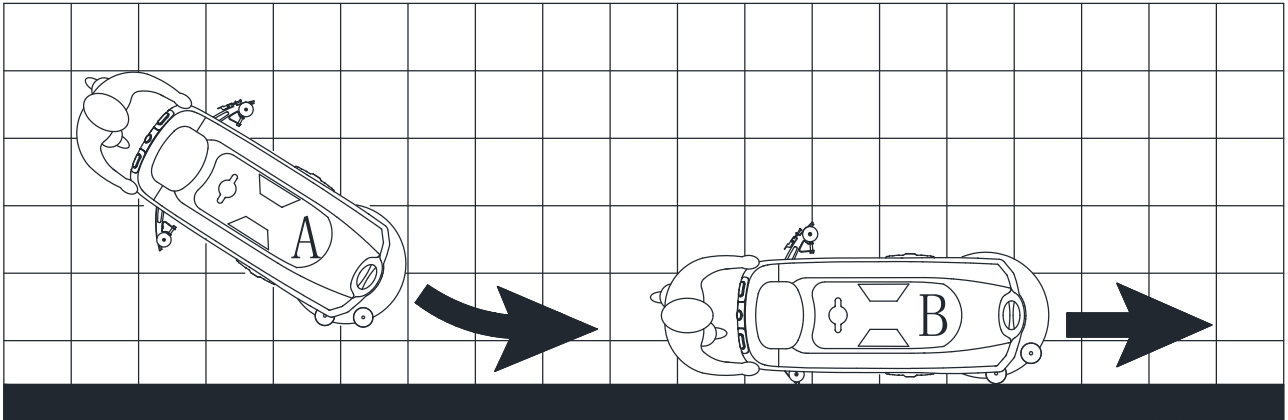


Figure 9

Decharge de la batterie pendant le fonctionnement

Jusqu'à ce que le témoin lumineux vert (A, Figure 10) reste allumé, les batteries assurent un fonctionnement normal à la machine. Lorsque le témoin lumineux vert (A) s'éteint, et que le témoin lumineux jaune (B) s'allume, il est conseillé de charger les batteries, car la charge restante ne durera que quelques minutes (en fonction de la batterie et du travail à effectuer). Lorsque le témoin lumineux rouge (C) s'allume, les batteries sont complètement déchargées. Après quelques secondes, la brosse/le plateau support disque est automatiquement arrêté, tandis que le système d'aspiration et (uniquement pour les machine à traction) le système d'entraînement restent allumés, pour terminer le séchage du sol et conduire la machine à la zone de recharge.



MISE EN GARDE !

Ne pas utiliser la machine avec des batteries déchargées, pour éviter d'endommager les batteries et de réduire leur durée de vie.

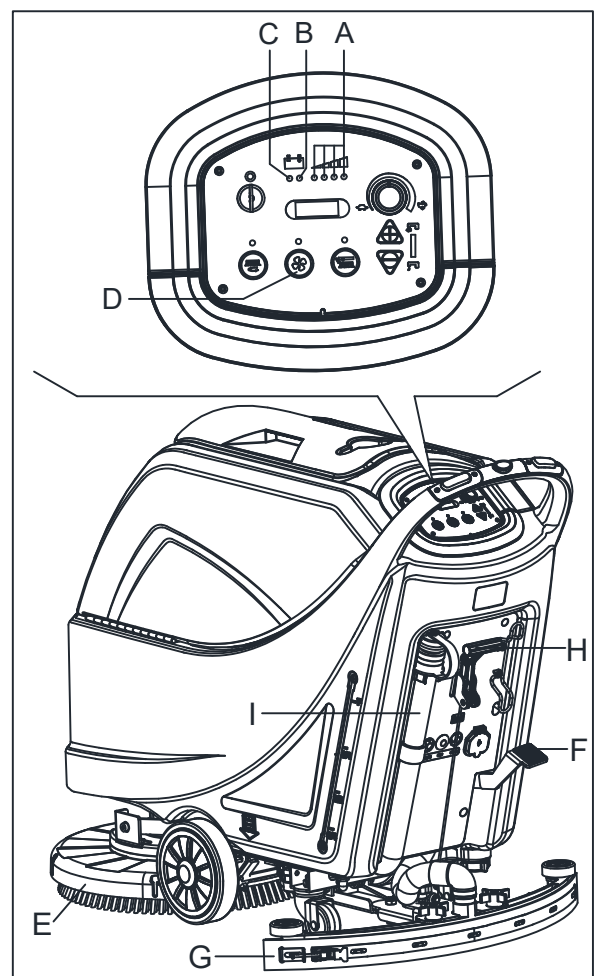


Figure 10

VIDANGE DU RÉSERVOIR

Un système automatique de fermeture à flotteur (A, Figure 11) bloque le système d'aspiration lorsque le réservoir d'eau de récupération (B) est plein. La désactivation du système d'aspiration est indiquée par une augmentation soudaine du bruit du moteur d'aspiration, le sol aussi n'est pas sec.

**MISE EN GARDE !**

Si le système d'aspiration s'éteint accidentellement (par exemple, lorsque le flotteur est activé en raison d'un mouvement soudain de la machine), pour reprendre l'opération: désactiver le système d'aspiration en appuyant sur le commutateur (D, Figure 10), puis retirer le couvercle (C, Figure 11) et vérifier que le flotteur à l'intérieur de la grille (A) a baissé jusqu'au niveau de l'eau. Ensuite, remettre le couvercle (C) et mettre le système d'aspiration en appuyant sur le commutateur (D, Figure 10).

Lorsque le réservoir d'eau de récupération (B, Figure 11) est plein, le vider selon la procédure suivante.

Vider le réservoir d'eau récupération

1. Arrêter la machine.
2. Soulever la plate-forme de la brosse/du plateau support disque (E, Figure 10) en appuyant sur la pédale (F, Figure 10). (uniquement pour la machine à disque)
3. Soulever l'embouchure (G, Figure 10) avec le levier (H, Figure 10).
4. Conduire la machine jusqu'à la zone de vidange désignée.
5. Vider le réservoir d'eau de récupération avec le tuyau (I, Figure 10). Ensuite, rincer le réservoir (B, Figure 11) avec de l'eau propre.

**MISE EN GARDE !**

Lors de la vidange des eaux usées, le flexible doit être plié (A, Figure 12) et abaissé en position inférieure (B, Figure 12), puis retirer le bouchon du flexible pour d'évacuer l'eau. Ne pas orienter vers le haut le flexible, afin de vidanger l'eau à la verticale et d'éviter que les eaux usées se déversent sur l'opérateur.

6. Effectuer les étapes 1 ne 4.

Vidange du réservoir de solution/d'eau propre

7. Vider le réservoir de solution avec le tuyau (A, Figure 13).
Après avoir travaillé, rincer le réservoir avec de l'eau propre.

APRÈS UTILISATION DE LA MACHINE

Après avoir travaillé, avant de quitter la machine:

1. Retirer les brosses/les plateaux supports disques.
2. Vider les réservoirs (B et C, Figure 13), comme indiqué dans le paragraphe précédent.
3. Effectuer les procédures d'entretien quotidien (voir le chapitre Maintenance).
4. Ranger la machine dans un endroit propre et sec, avec les brosses/les plateaux supports disques et l'embouchure, soulevés ou retirés.

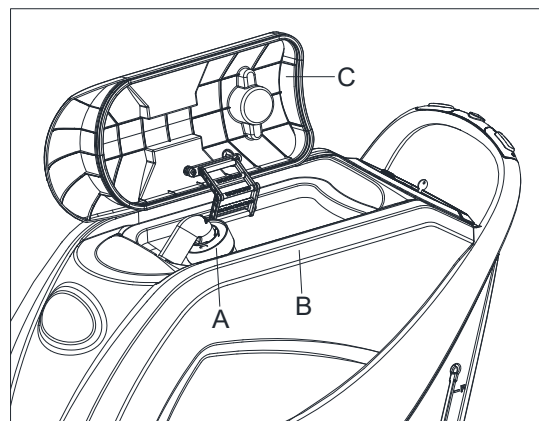


Figure 11

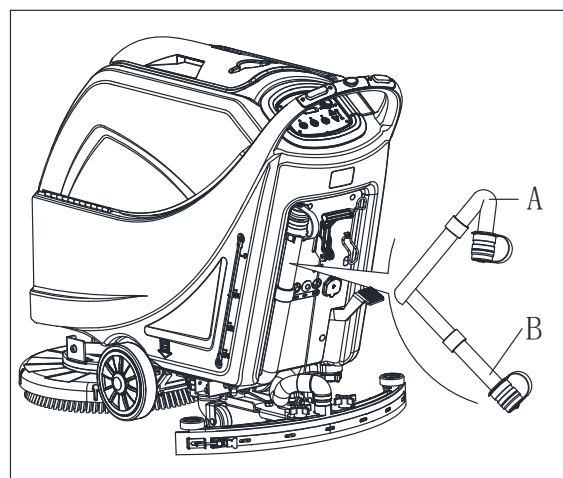


Figure 12

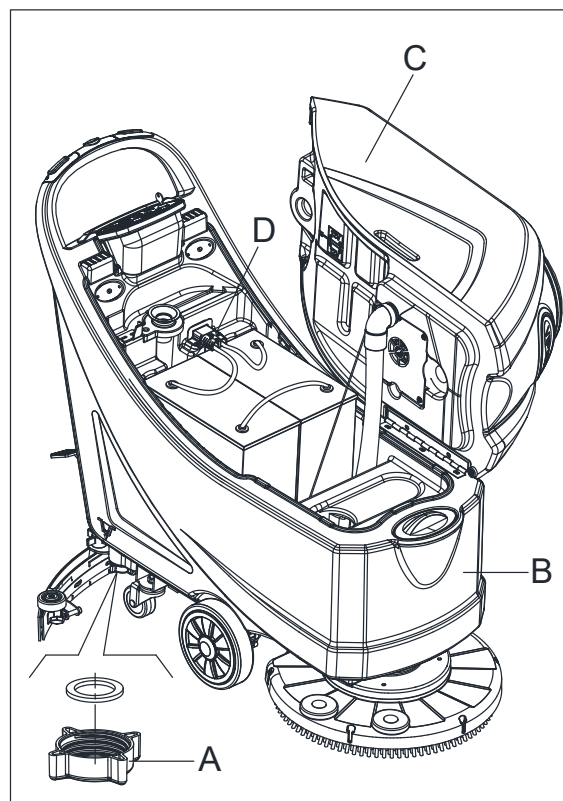


Figure 13

LONGUE INACTIVITÉ DE LA MACHINE

Si la machine n'est pas utilisée pendant plus de 30 jours, procéder comme suit:

1. Effectuer les procédures indiquées dans le paragraphe "Après Utilisation de la Machine".
2. Débrancher le connecteur de la batterie (54).

PREMIÈRE PÉRIODE D'UTILISATION

Après les 8 premières heures, vérifier le serrage de la machine et les pièces de liaison pour un serrage correct et vérifier les pièces visibles pour l'usure et les fuites.

ENTRETIEN



ATTENTION!

Les procédures d'entretien doivent être effectuées après que la machine ait été éteinte et le câble du chargeur de batterie ait été débranché. En outre, lire attentivement les chapitres de sécurité dans le Manuel.

Toutes les procédures de maintenance programmées ou extraordinaires doivent être effectuées par un personnel qualifié ou un centre de maintenance agréé. Ce manuel ne décrit que les procédures d'entretien générales.

Pour les autres procédures d'entretien qui ne sont pas dans le calendrier d'entretien ci-dessous, veuillez vous référer au manuel d'entretien.

CALENDRIER D'ENTRETIEN PROGRAMME



ATTENTION!

La procédure indiquée avec un (1) doit être effectuée lorsque la machine est utilisée après 9 heures pour la première fois. La procédure indiquée avec un (2) doit être faite par un centre de maintenance agréé.

Procédure	Quotidien, après chaque utilisation	Hebdomadaire	semestrielle	Annuelle
Chargement de la batterie				
Nettoyage de l'embouchure				
Nettoyage de la brosse/du disque				
Nettoyage du réservoir				
Inspection de la bande d'étanchéité du réservoir				
Nettoyage du filtre à flotteur				
Nettoyage de tampon				
Vérification et remplacement de l'embouchure				
Nettoyage du filtre à eau				
Nettoyage du filtre d'aspiration				
Vérification du niveau de liquide de la batterie avec entretien				
Inspection de l'étanchéité de la vis et de l'écrou			(1)	
Isolateur inférieur			(2)	
Vérification ou remplacement de la brosse/disque				(2)
Vérification ou remplacement des charbons du moteur de brosse				(2)
Vérification et remplacement des charbons du moteur d'aspiration (uniquement pour machine avec traction)				(2)

CHARGEMENT DES BATTERIES

**REMARQUE**

Charger les batteries lorsque le témoin lumineux LED jaune (F, Figure 14) ou rouge (G) s'allume, ou lorsque le nettoyage est terminé.

**MISE EN GARDE !**

Garder les batteries chargées augmente leur durée de vie.

**MISE EN GARDE !**

Lorsque les batteries sont déchargées, les charger dès que possible. Vérifier la charge de la batterie au moins une fois par semaine.

**AVERTISSEMENT!**

Le chargement de batteries AVEC ENTRETIEN produit un gaz hydrogène très explosif. Charger la batterie dans des endroits bien aérés et loin des flammes. Ne pas fumer pendant le chargement de la batterie. Garder le réservoir ouvert pendant le chargement des batteries.

**AVERTISSEMENT!**

Soignez attentif lors de la recharge de batteries, car il peut y avoir des fuites de liquide de la batterie. Le liquide de la batterie est corrosif. Si cela rentre en contact avec la peau ou les yeux, rincer abondamment avec de l'eau et consulter un médecin.

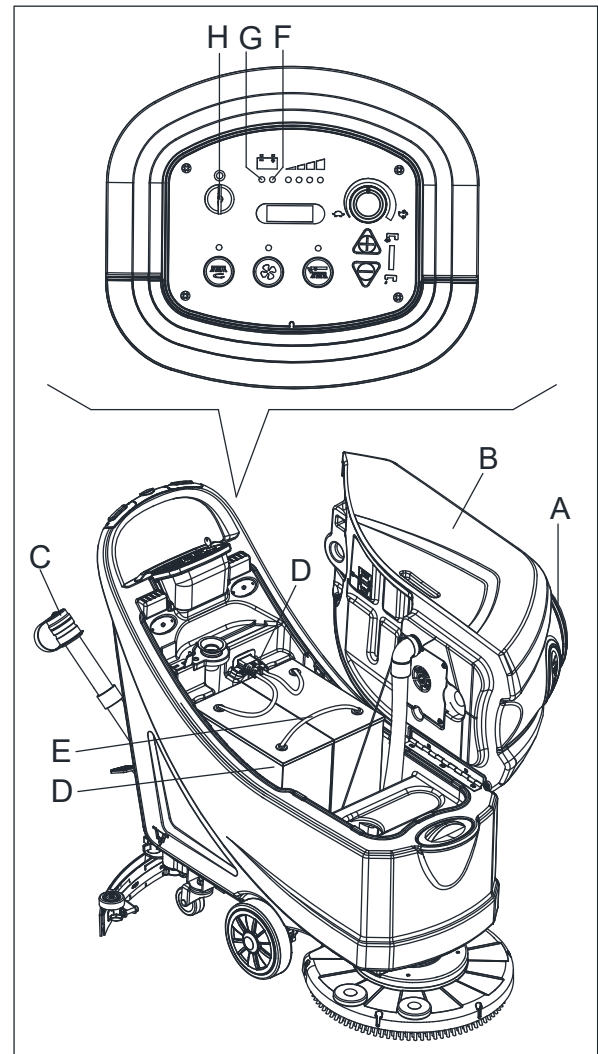


Figure 14

Procédures préalables

1. Ouvrir le couvercle (A, Figure 14) et vérifier si le réservoir d'eau de récupération (B) est bien vide; sinon, le vider par le tuyau de vidange (C).
2. Conduire la machine sur un sol nivelé.
3. Tourner la clé de contact (H) sur "0".
4. Soulever délicatement le réservoir (B).
5. Pour les batteries AVEC ENTRETIEN uniquement:
 - Vérifier le niveau d'électrolyte dans les piles (D); si nécessaire, en rajouter à travers les bouchons (E).
 - Laisser tous les bouchons de la batterie (E) ouverts pour le chargement suivant.
 - Si nécessaire, nettoyer la surface supérieure des batteries (D).
6. Recharger les batteries selon la procédure suivante.

Charge de la batterie avec un chargeur intégré

7. Brancher le câble du chargeur de batterie (A, Figure 15) au réseau électrique (G) (la tension du réseau électrique et la fréquence doivent être compatibles avec les valeurs du chargeur de batterie figurant sur la plaque signalétique portant le numéro de série de la machine (F). Lorsque le chargeur de batterie est connecté au réseau électrique, toutes les fonctions de la machine sont automatiquement coupées. Si le témoin lumineux rouge (B) sur le panneau de commande du chargeur de batterie reste allumé, le chargeur de batterie est en train de charger les batteries.
8. Lorsque le témoin lumineux vert (C) s'allume, la charge de la batterie est achevée.
9. Lorsque la charge de la batterie est achevée, débrancher le câble du chargeur de batterie (A) du réseau électrique (G) et l'enrouler autour de son support (D).
10. Abaisser avec précaution le réservoir.

**REMARQUE**

Pour plus d'informations sur le fonctionnement du chargeur de batterie (E, Figure 15), voir le Manuel.

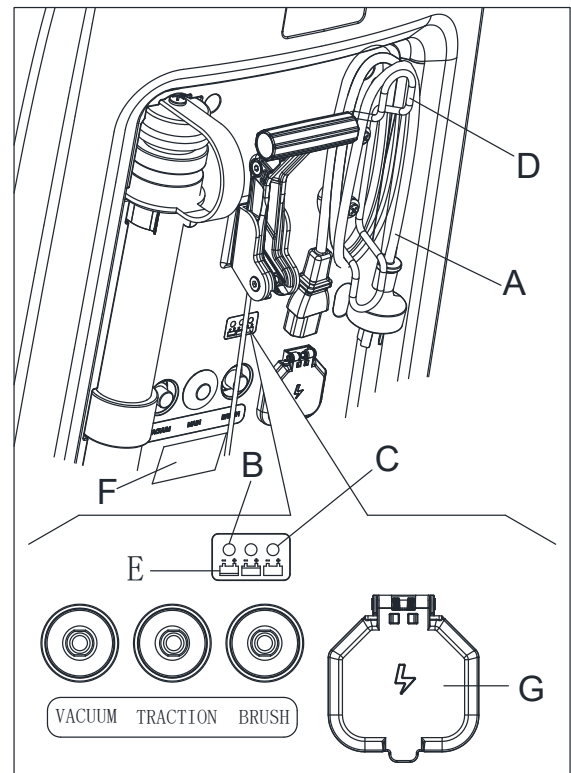


Figure 15

NETTOYAGE DE LA BROSSE/DU DISQUE**MISE EN GARDE !**

Il est conseillé d'utiliser des gants de protection lors du nettoyage de la brosse/du disque, car il peut y avoir des débris pointus.

1. Retirer la brosse/le disque, comme indiqué dans le chapitre Utilisation.
2. Nettoyer et laver la brosse/le disque avec de l'eau et du détergent.
3. Vérifier que les brosses/les disques sont en état de fonctionnement et pas trop usés; les remplacer si nécessaire.

NETTOYAGE DU FILTRE DE SOLUTION

1. Conduire la machine sur un sol nivelé.
2. Faire en sorte que la machine soit éteinte et que la clé de contact (35) soit retirée.
3. Vider le réservoir de solution (Conseil).
4. Retirer le couvercle transparent (D, Figure 16), puis retirer la crépine du filtre (E). Les nettoyer et les installer sur le support (F).

**REMARQUE**

La crépine de filtre (E) doit être correctement positionnée sur le boîtier (H) du support (F).

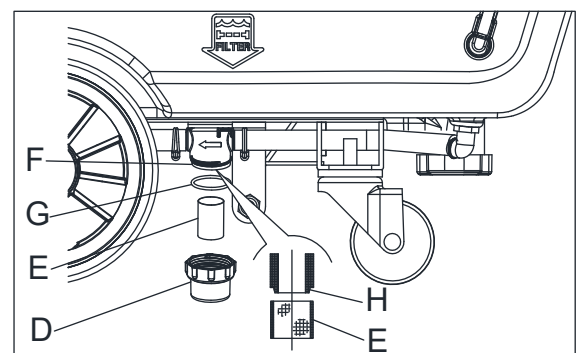


Figure 16

NETTOYAGE DE L'EMBOUCHURE

**REMARQUE**

L'embouchure doit être propre et ses lamelles doivent être en bonnes conditions afin d'obtenir un bon séchage

**MISE EN GARDE !**

Il est conseillé de porter des gants de protection lors du nettoyage de l'embouchure, car il peut y avoir des débris pointus.

1. Conduire la machine sur un sol nivelé.
2. Tourner la clé de contact (A, Figure 17) sur "0".
3. Abaisser l'embouchure (B) avec le levier (C).
4. Desserrer les boutons (D) et retirer l'embouchure (B).
5. Débrancher le tuyau d'aspiration (E) de l'embouchure.
6. Nettoyer l'embouchure en acier ou en aluminium (Figure 18). Nettoyer en particulier les compartiments (A) et le trou (B). Vérifier la lamelle avant (C) et la lamelle arrière (D) dans son ensemble, les coupures et les fissures; si nécessaire les remplacer (voir la procédure dans le paragraphe suivant).
7. Monter l'embouchure dans l'ordre inverse du démontage.

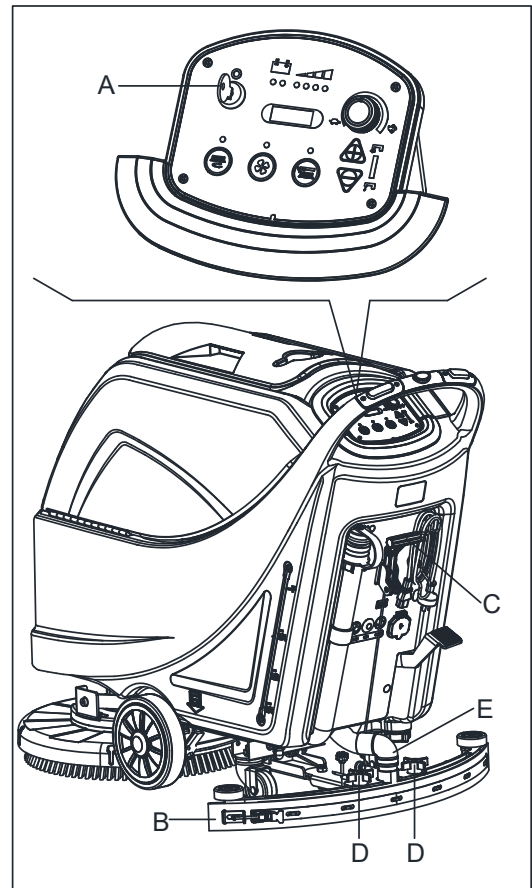


Figure 17

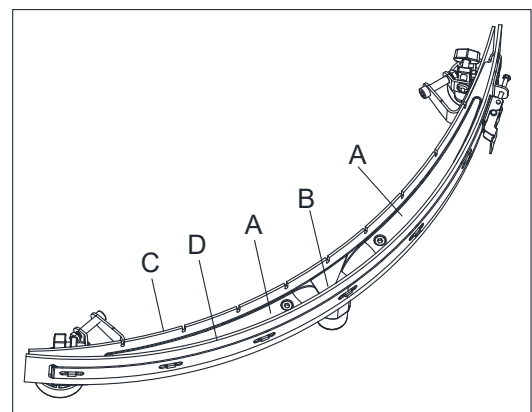


Figure 18

VÉRIFICATION ET REMPLACEMENT DE LA LAMELLE DE L'EMBOUCHURE

1. Nettoyer l'embouchure en acier ou en aluminium, comme indiqué dans le paragraphe précédent.
2. Vérifier que les bords (E, Figure 20) de la lamelle avant (C) et les bords (F) de la lamelle arrière (D) reposent sur un même niveau, sur toute leur longueur; si nécessaire ajuster leur hauteur selon la procédure suivante:
 - Retirer la tige de traction (G), dégager les éléments de fixation (M) et régler la lamelle arrière (D), puis engager les fixations (M) et installer la tige de traction (G).
 - Desserrer les boutons (I) et régler la lamelle avant (C), puis serrer les boutons.
3. Vérifier l'usure de la lamelle avant (C) et de la lamelle arrière (D); si nécessaire les remplacer. Vérifier que le coin avant (J) de la lamelle arrière (D) ne soit pas usé; si nécessaire, retourner la lamelle pour remplacer le coin usé avec un autre coin. Si les autres coins sont usés, remplacer aussi la lamelle selon la procédure suivante:
 - Retirer la tige de traction (G), dégager les éléments de fixation (M) et retirer la barrette de retenue (K), puis remplacer/retourner la lame arrière (D). Monter l'embouchure dans l'ordre inverse du démontage.
 - Dévisser les boutons (I) et retirer la barrette de retenue (L), puis remplacer la lamelle avant (C). Monter l'embouchure dans l'ordre inverse du démontage. Après le remplacement de la lamelle (ou retournement), ajuster la hauteur, comme indiqué dans l'étape précédente.
4. Connecter le tuyau d'aspiration (A, Figure 19) à l'embouchure.
5. Installer l'embouchure (B) et visser les boutons (C).
6. Si nécessaire, régler le bouton de réglage de l'équilibre de l'embouchure (D).

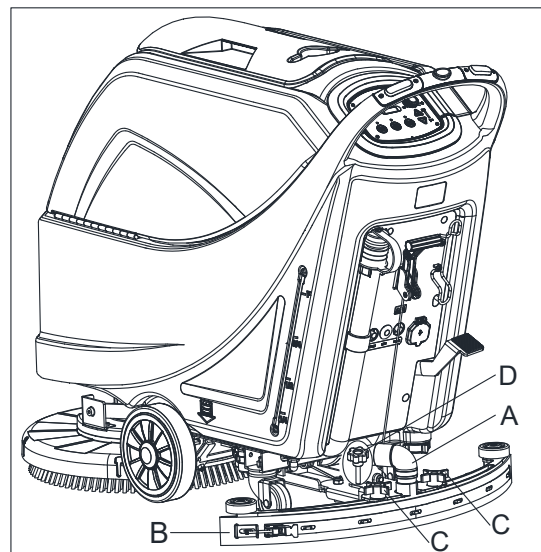


Figure 19

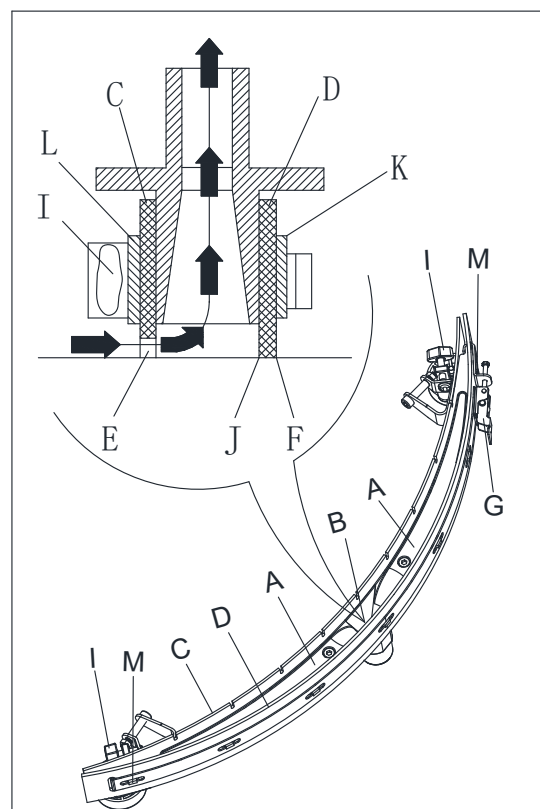


Figure 20

NETTOYAGE DU RÉSERVOIR ET DE LA GRILLE D'ASPIRATION AVEC LE FLOTTEUR, VÉRIFICATION DU JOINT DE COUVERCLE

1. Conduire la machine sur un sol nivelé.
2. Faire en sorte que la machine soit éteinte et que la clé de contact (54) soit retirée.
3. Basculer le couvercle du réservoir de récupération (A, Figure 21) position -90 degrés où il peut être retiré du réservoir, puis enlever le filtre à flotteur (P) du réservoir.
4. Nettoyer le couvercle du réservoir récupération (A), le réservoir de récupération (B), le réservoir d'eau propre (C) et le cadre de support du filtre à flotteur (E). Vider le réservoir de récupération avec le tuyau de vidange (B, Figure 23).
5. Si nécessaire, suivre les symboles "OPEN" et "CLOSE" comme indiqué sur la (Figure 21) pour ouvrir le couvercle bas (F) du filtre à flotteur, puis nettoyer le filtre à flotteur (D), le cadre de support du filtre (E) et l'éponge du filtre (I). Après le nettoyage, fixer le filtre à flotteur (D) sur le cadre de support du filtre (E) puis aligner la rainure de marque (L) du capuchon de fond (F) du filtre à flotteur avec la rainure de marque (L) du cadre de support du filtre à flotteur (E). Visser fermement le capuchon de fond du filtre à flotteur, et fixer l'éponge du filtre (I) sur le cadre de support du filtre à flotteur (E). Enfin, le connecter au tuyau d'aspiration des eaux usées (M).
6. Inspecter l'état de la bande d'étanchéité du réservoir.



REMARQUE

La bande d'étanchéité du réservoir (G) permet de produire le vide à l'intérieur du réservoir lorsque le moteur d'aspiration fonctionne. Le réservoir doit être scellé, pour pouvoir effectivement aspirer l'eau du sol vers le réservoir de récupération.

7. Vérifier si la surface de contact de la bande d'étanchéité (G) a une étanchéité suffisantes. Si nécessaire, sortir la bande d'étanchéité du réservoir de la rainure (H) et la remplacer. Assembler la nouvelle bande d'étanchéité comme indiqué sur la (Figure 21), le joint devant être ramené dans la zone médiane.
8. Fermer le couvercle du réservoir de récupération (A).

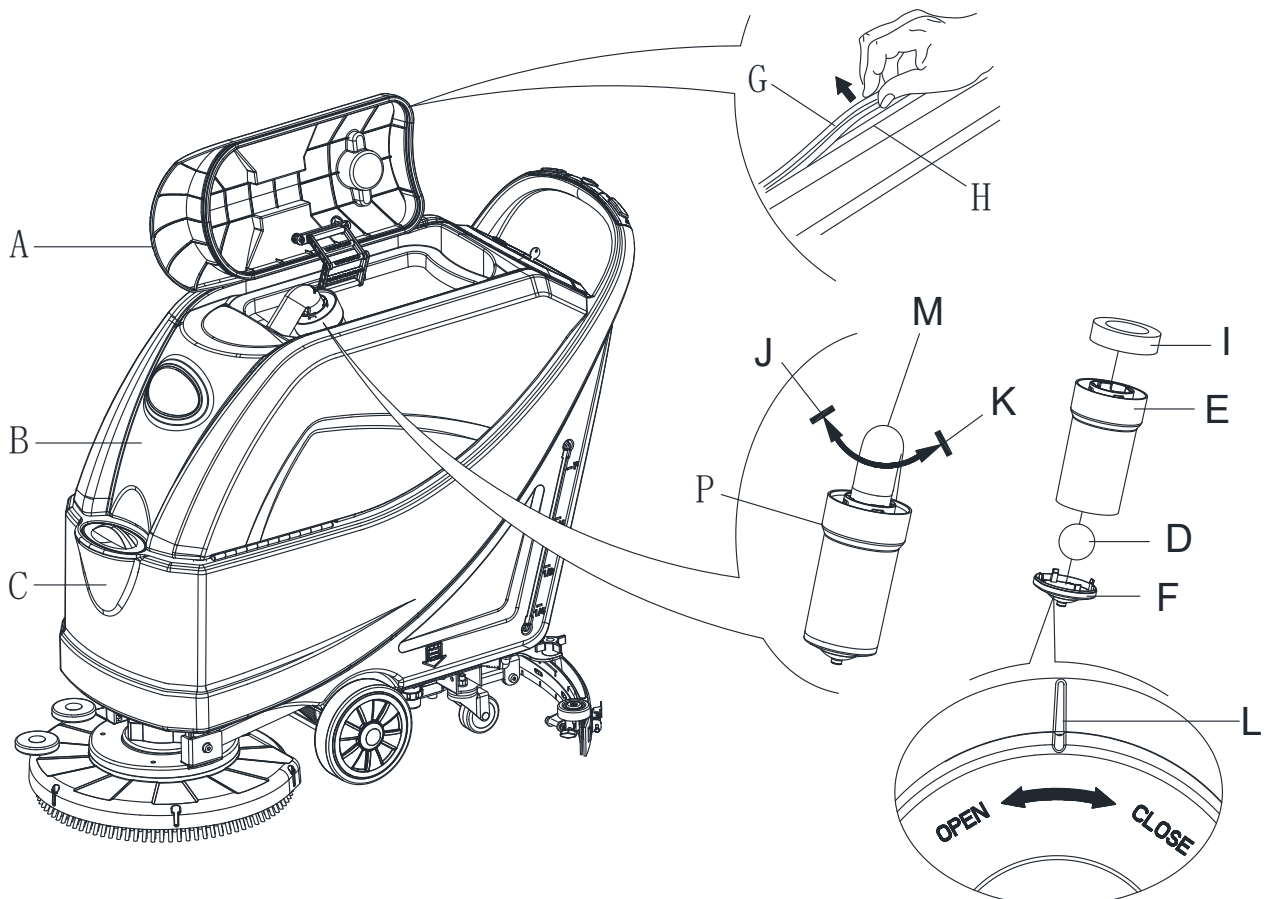


Figure 21

VÉRIFICATION DES HEURES DE TRAVAIL DE LA MACHINE

1. Tourner la clé de contact (A, Figure 22) sur "I".
2. Appuyer sur le commutateur (B) et lire sur le compteur horaire (C) le nombre total d'heures de travail (lavage/séchage) effectuées par la machine.
3. Appuyer encore sur le commutateur (B).
4. Tourner la clé de contact (A) sur "0".

VÉRIFICATION/REPLACEMENT DU FUSIBLE

1. Tourner la clé de contact (A, Figure 22) sur "0".
2. Débrancher le câble d'alimentation (C, Figure 23) du réseau électrique.
3. Dévisser les vis (C, Figure 24) sur le panneau de commande (r), puis retourner le PCB pour trouver le fusible (A, B, Figure 24).
4. Vérifier/remplacer les fusibles suivants:
 - A) Fusible F1, fusible du circuit électrique: (5A)
 - B) Fusible F3, fusible retrait de la brosse: (20A)
5. Effectuer les étapes 1 à 3 dans l'ordre inverse.
6. Vérifier/appuyer ou remplacer les disjoncteurs suivants:
 - E) Disjoncteur F5, disjoncteur du moteur d'aspiration : (30A) (uniquement pour la machine à disque)
 - F) Disjoncteur F4, disjoncteur du système d'entraînement: (17A) (*) (uniquement pour la machine à disque)
 - G) Disjoncteur F2, disjoncteur du moteur de la brosse : (30A)

(*): Uniquement pour les machines avec traction

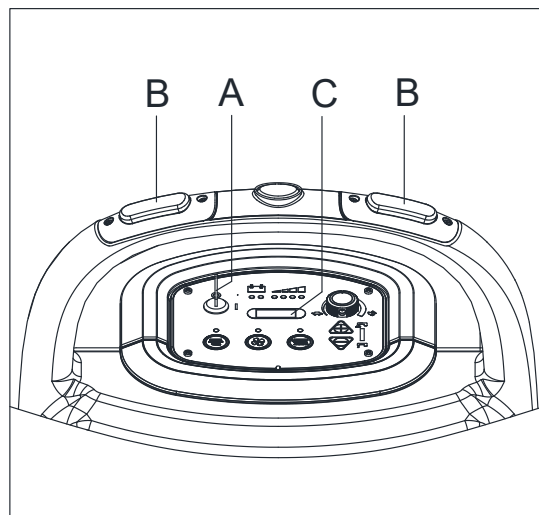


Figure 22

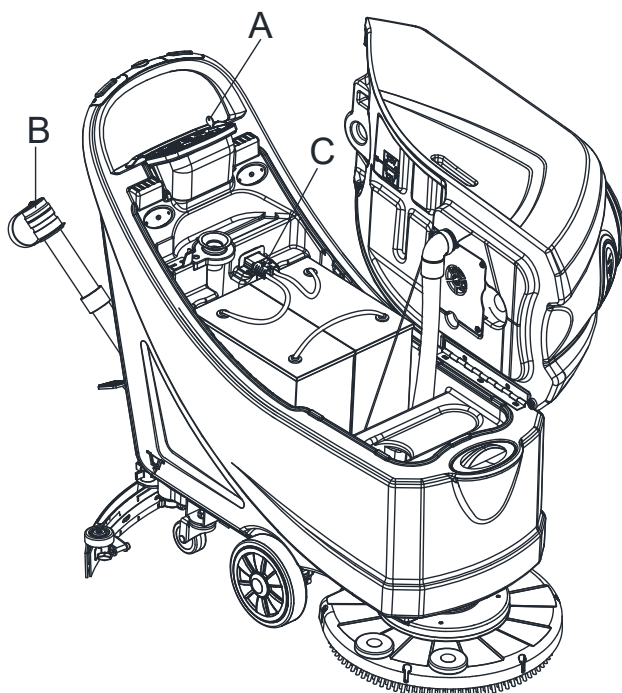


Figure 23

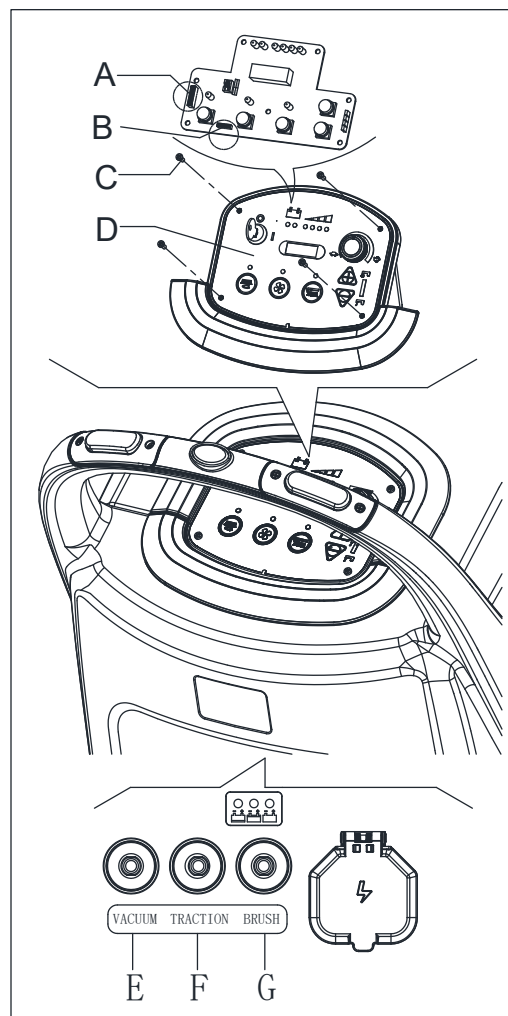


Figure 24

ACCESSOIRES/OPTIONS

En plus des composants standards, la machine peut être équipée des accessoires/options suivants, selon l'utilisation spécifique de la machine:

Pour de plus amples informations concernant les accessoires optionnels mentionnés ci-dessus, contacter un distributeur agréé.

ACCESSOIRES/OPTIONS

Voir la section "Liste des pièces"

1. Batteries GEL/AGM
2. Disques de différents matériaux

DÉPANNAGE

Problème	Causes probables	Solution
Les moteurs ne fonctionnent pas; aucun témoin lumineux ne s'allume.	Le connecteur de batterie est débranché.	Brancher le connecteur de la batterie.
	Les batteries sont complètement déchargées.	Charger les batteries.
La machine ne se déplace pas (Uniquement pour machine avec traction)	La machine a été allumée à l'aide de la clé de contact et un commutateur est maintenu enfoncé.	Tourner la clé de contact sur "0", puis essayer de démarrer à nouveau la machine sans appuyer sur les commutateurs.
Les 3 indicateurs de charge de batterie clignotent simultanément.	Surcharge du moteur de brosse.	Utiliser des brosses moins agressives
	Les matières étrangères (fils emmêlés, etc.) peuvent empêcher la brosse de tourner.	Nettoyer le moyeu de la brosse.
Les brosses ne fonctionnent pas, le témoin lumineux rouge est allumé.	Les batteries sont déchargées.	Charger les batteries.
L'aspiration est insuffisante	Le réservoir d'eau de récupération est plein.	Vider le réservoir.
	Le tuyau est débranché de l'embouchure	Connectez le flexible
	La grille d'aspiration est bouchée ou le flotteur est bloqué en position fermée.	Nettoyer la grille ou vérifier le flotteur.
	L'embouchure est sale ou les lamelles de l'embouchure sont usées ou endommagées.	Nettoyer et vérifier l'embouchure.
	Le couvercle du réservoir est mal fermé, ou le joint d'étanchéité est endommagé, ou le flexible d'aspiration est bouché.	Fermer le couvercle correctement, ou remplacer le joint d'étanchéité ou nettoyer le flexible d'aspiration.
	Le réservoir d'eau de récupération est sale.	Nettoyer le réservoir.
Le débit de la solution aux brosses est insuffisant.	Le filtre de la solution/de l'eau propre est sale.	Nettoyez le filtre.
L'embouchure laisse des traces sur le sol.	Il y a des débris sous les lamelles de l'embouchure.	Enlever les débris.
	Les lamelles de l'embouchure sont usées, détériorées ou déchirées.	Remplacer les lamelles.
	L'embouchure n'a pas été ajustée avec le bouton.	Ajuster l'embouchure.



REMARQUE

Une machine avec chargeur intégré ne peut pas fonctionner si le chargeur n'a pas été installé. En cas de dysfonctionnement du chargeur intégré, contacter un centre de maintenance agréé. Pour de plus amples informations, veuillez consulter le manuel de service.

RECYCLAGE

Effectuer le recyclage de votre machine par un centre agréé.

Avant que la machine ne soit détruite, veuillez à respecter la réglementation en vigueur pour les différents éléments qui la constituent.

- Batterie
- Brosse/plateau support disque
- Tuyau en plastique et pièces en plastique
- Composants électriques et électroniques (*)

(*) Veuillez communiquer avec le centre de maintenance de notre société pour toute destruction des composants électriques et électroniques.



Company information:
www.vipercleaning.eu
info-eu@vipercleaning.com
